



รายงานวิจัยฉบับสมบูรณ์
งบประมาณเงินผลประโยชน์ประจำปี พ.ศ. 2552

โครงการ

การออกแบบลวดลายบัวบนผืนผ้าเพื่อพัฒนาผลิตภัณฑ์สิ่งทอ
Lotus –Pattern Designing on Fabric for Fabric Product Development

โดย

| | |
|------------|---------------|
| สุวดี | ประดับ |
| บุษรา | สร้อยระย้า |
| กฤตพร | ชูเส็ง |
| อัจฉราวรรณ | ณ สงขลา |
| พรรณี | วิศิษฎ์วงศ์กร |
| เกศทิพย์ | กรี่เงิน |

คณะเทคโนโลยีคหกรรมศาสตร์
มหาวิทยาลัยเทคโนโลยีราชมงคลพระนคร



รายงานวิจัยฉบับสมบูรณ์
งบประมาณเงินผลประโยชน์ประจำปี พ.ศ. 2552

โครงการ

การออกแบบลวดลายบัวบนผ้าเพื่อพัฒนาผลิตภัณฑ์สิ่งทอ
Lotus –Pattern Designing on Fabric for Fabric Product Development

| | |
|------------|-------------|
| สุวดี | ประดับ |
| บุษรา | สร้อยระย้า |
| กฤตพร | ชูเส็ง |
| อัจฉราวรรณ | ณ สงขลา |
| พรรณี | วิศิษฎ์วงศ์ |
| เกศทิพย์ | กรี่เงิน |

คณะเทคโนโลยีคหกรรมศาสตร์
มหาวิทยาลัยเทคโนโลยีราชมงคลพระนคร

กิตติกรรมประกาศ

รายงานการวิจัยฉบับนี้เกิดขึ้นได้ด้วยคณะเทคโนโลยีคหกรรมศาสตร์ มหาวิทยาลัยเทคโนโลยีราชมงคลพระนคร เพื่อให้สาขาวิชาออกแบบแฟชั่นผ้าและเครื่องแต่งกาย มีผลงานด้านการวิจัยและสามารถนำผลงานการวิจัยไปใช้ประโยชน์ในการพัฒนาการเรียนการสอน ตลอดจนนำไปใช้ในการสร้างอาชีพให้กับชุมชน และสังคมต่อไป

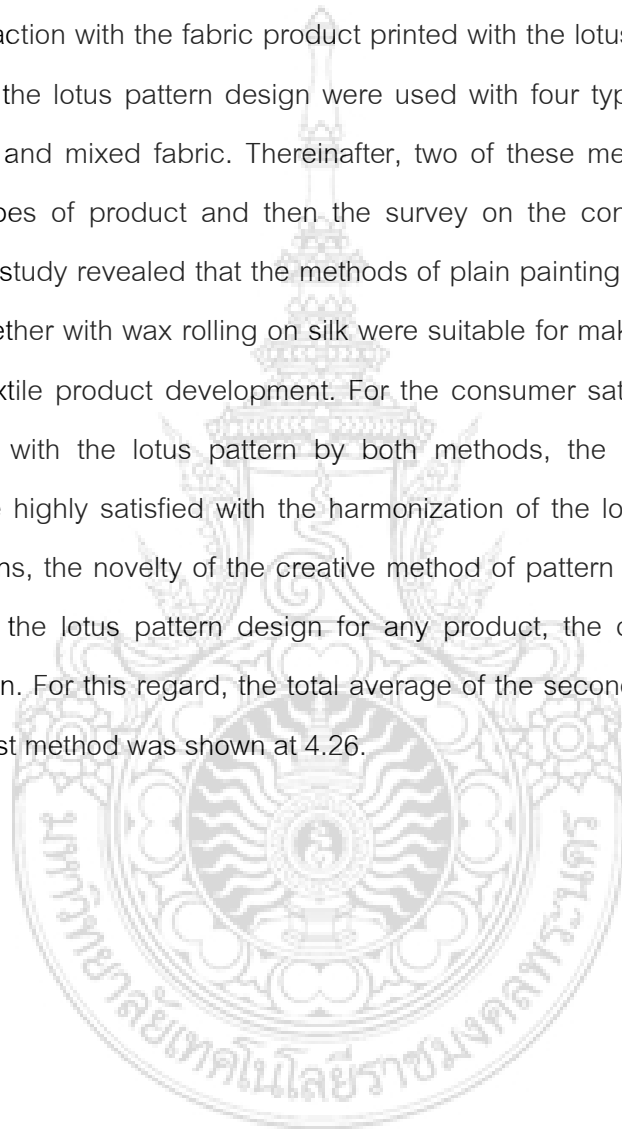
การวิจัยฉบับนี้สำเร็จลุล่วงได้ด้วยการสนับสนุนทุนการวิจัยจากงบประมาณผลประโยชน์ของมหาวิทยาลัยเทคโนโลยีราชมงคลพระนคร ประจำปี 2552 ขอขอบพระคุณอธิการบดี รองอธิการบดี คณบดีคณะเทคโนโลยีคหกรรมศาสตร์ อาจารย์ในสาขาวิชาออกแบบแฟชั่นผ้าและเครื่องแต่งกาย ตลอดจนทุกหน่วยงานที่มีส่วนเกี่ยวข้อง ให้การสนับสนุนช่วยเหลือและเป็นกำลังใจตลอดการทำวิจัย ขอขอบคุณผู้ที่ให้ความร่วมมือและให้ความอนุเคราะห์ทุกท่านที่ไม่ได้กล่าวไว้ในที่นี้

คณะผู้จัดทำ



Abstract

The project of lotus pattern design on fabric for the textile product development was conducted for purpose of studying any method to design the lotus pattern on fabric which would lead to the development of any house decoration and surveying the consumer satisfaction with the fabric product printed with the lotus pattern. In this regard, five methods of the lotus pattern design were used with four types of fabric, i.e. cotton cloth, silk, linen and mixed fabric. Thereinafter, two of these methods were selected to produce five types of product and then the survey on the consumer satisfaction was conducted. The study revealed that the methods of plain painting on silk and grid pattern overlapping together with wax rolling on silk were suitable for making the lotus pattern on fabric for the textile product development. For the consumer satisfaction with the fabric product printed with the lotus pattern by both methods, the study showed that the consumers were highly satisfied with the harmonization of the lotus pattern with various house decorations, the novelty of the creative method of pattern design for any product, the creativity of the lotus pattern design for any product, the color suitability and the product attraction. For this regard, the total average of the second method was shown at 4.42 while the first method was shown at 4.26.



สารบัญ

| | หน้า |
|------------------------------------|------|
| บทคัดย่อ | (1) |
| กิตติกรรมประกาศ | (3) |
| สารบัญ | (4) |
| สารบัญตาราง | (5) |
| สารบัญภาพ | (6) |
| 1. บทที่ 1 | 1 |
| 1.1 ความเป็นมาและความสำคัญของปัญหา | 1 |
| 1.2 วัตถุประสงค์ | 1 |
| 1.3 กรอบแนวคิด | 2 |
| 1.4 ประโยชน์ที่คาดว่าจะได้รับ | 2 |
| 2. เอกสารและงานวิจัยที่เกี่ยวข้อง | 3 |
| 2.1 บัว | 3 |
| 2.2 การออกแบบ | 6 |
| 2.3 การสร้างสรรค์ | 9 |
| 2.4 การตกแต่งบ้าน | 10 |
| 2.5 เทคนิคการสร้างลวดลายผ้า | 11 |
| 2.6 ชนิดของผ้า | 14 |
| 2.7 ผลิตภัณฑ์สิ่งทอ | 15 |
| 3. วิธีดำเนินการวิจัย | 18 |
| 3.1 วัสดุและอุปกรณ์ | 18 |
| 3.2 การเตรียมผ้า | 18 |
| 3.3 การดำเนินงาน | 19 |
| 4. ผลการวิเคราะห์ข้อมูล | 37 |
| 4.1 ผลการวิเคราะห์ข้อมูล | 37 |
| 5. สรุปผลและข้อเสนอแนะ | 61 |
| 5.1 สรุปผล | 61 |
| 5.2 ข้อเสนอแนะ | 63 |

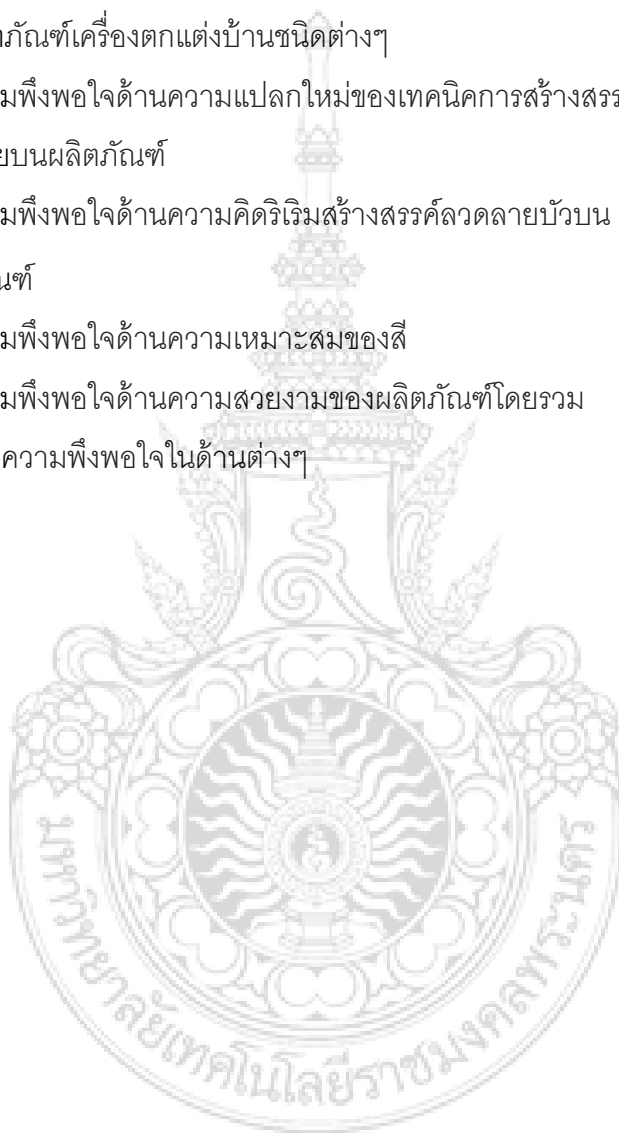
สารบัญ (ต่อ)

| | หน้า |
|------------|------|
| บรรณานุกรม | 64 |
| ภาคผนวก | 65 |
| ภาคผนวก ก | 66 |
| ภาคผนวก ข | 71 |
| ภาคผนวก ค | 74 |



สารบัญตาราง

| ตารางที่ | หน้า |
|--|------|
| 1. แสดงผลสถานภาพทั่วไปของผู้ตอบแบบสอบถาม | 53 |
| 2. ผลความพึงพอใจด้านความเหมาะสมของลวดลายบัวบนผลิตภัณฑ์เครื่องตกแต่งบ้านชนิดต่างๆ | 54 |
| 3. ผลความพึงพอใจด้านความแปลกใหม่ของเทคนิคการสร้างลวดลายบนผลิตภัณฑ์ | 55 |
| 4. ผลความพึงพอใจด้านความคิดริเริ่มสร้างสรรค์ลวดลายบัวบนผลิตภัณฑ์ | 56 |
| 5. ผลความพึงพอใจด้านความเหมาะสมของสี | 57 |
| 6. ผลความพึงพอใจด้านความสวยงามของผลิตภัณฑ์โดยรวม | 58 |
| 7. สรุปผลความพึงพอใจในด้านต่างๆ | 59 |



สารบัญญภาพ

| ภาพที่ | หน้า |
|---|------|
| 1. บัวหลวง | 4 |
| 2. บัวสาย | 6 |
| 3. หมอนอิงแบบสีเหลี่ยม | 15 |
| 4. ผ้าคลุมเก้าอี้แบบผูกโบว์ และแบบคลุม | 16 |
| 5. กล่องใส่กระดาษทิชชูแบบสีเหลี่ยมผืนผ้า | 17 |
| 6. ผลงานการออกแบบเทคนิคที่ 1 | 20 |
| 7. ผลงานการออกแบบเทคนิคที่ 2 | 20 |
| 8. ผลงานการออกแบบเทคนิคที่ 3 | 21 |
| 9. ผลงานการออกแบบเทคนิคที่ 4 | 22 |
| 10. ผลงานการออกแบบเทคนิคที่ 5 | 22 |
| 11. ผลงานการออกแบบเทคนิคที่ 6 | 23 |
| 12. ผลงานการออกแบบเทคนิคที่ 7 | 24 |
| 13. ผลงานการออกแบบเทคนิคที่ 8 | 24 |
| 14. ผลงานการออกแบบเทคนิคที่ 9 | 25 |
| 15. ผลงานการออกแบบเทคนิคที่ 10 | 26 |
| 16. ผลงานการออกแบบเทคนิคที่ 11 | 26 |
| 17. ผลงานการออกแบบเทคนิคที่ 12 | 27 |
| 18. ผลงานการออกแบบเทคนิคที่ 13 | 28 |
| 19. ผลงานการออกแบบเทคนิคที่ 14 | 29 |
| 20. ผลงานการออกแบบเทคนิคที่ 15 | 30 |
| 21. ผลงานการออกแบบเทคนิคที่ 16 | 31 |
| 22. ผลงานการออกแบบเทคนิคที่ 17 | 32 |
| 23. ผลงานการออกแบบเทคนิคที่ 18 | 32 |
| 24. ผลงานการออกแบบเทคนิคที่ 19 | 33 |
| 25. ผลงานการออกแบบเทคนิคที่ 20 | 34 |
| 26. เทคนิคที่ได้รับการคัดเลือก เทคนิคที่ 2 | 37 |
| 27. เทคนิคที่ได้รับการคัดเลือก เทคนิคที่ 10 | 38 |

สารบัญญภาพ (ต่อ)

| ภาพที่ | หน้า |
|--|------|
| 28. เทคนิคที่ได้รับการคัดเลือก เทคนิคที่ 13 | 38 |
| 29. เทคนิคที่ได้รับการคัดเลือก เทคนิคที่ 14 | 39 |
| 30. เทคนิคที่ได้รับการคัดเลือก เทคนิคที่ 15 | 39 |
| 31. เทคนิคการออกแบบลวดลายเทคนิคที่ 1 บนผ้าฝ้าย, ผ้าไหม, ผ้าลินิน ,และผ้าใยผสม | 40 |
| 32. เทคนิคการออกแบบลวดลายเทคนิคที่ 2 บนผ้าฝ้าย ,ผ้าไหม,ผ้าลินิน ,และผ้าใยผสม | 41 |
| 33. เทคนิคการออกแบบลวดลายเทคนิคที่ 3 บนผ้าฝ้าย ,ผ้าไหม,ผ้าลินิน ,และผ้าใยผสม | 42 |
| 34. เทคนิคการออกแบบลวดลายเทคนิคที่ 4 บนผ้าฝ้าย ,ผ้าไหม,ผ้าลินิน ,และผ้าใยผสม | 43 |
| 35. เทคนิคการออกแบบลวดลายเทคนิคที่ 5 บนผ้าฝ้าย ,ผ้าไหม,ผ้าลินิน ,และผ้าใยผสม | 44 |
| 36. การทดลองที่ 10 เทคนิคการระบายสีเรียบบนผ้าไหม | 45 |
| 37. การทดลองที่ 18 เทคนิคชั้นคุณภาพลายตารางบนผ้าไหม | 45 |
| 38. การจัดวางลวดลายบัวบนแบบร่างผลิตภัณฑ์ปลอกหมอนอิง | 46 |
| 39. การจัดวางลวดลายบัวบนแบบร่างผลิตภัณฑ์ผ้าปูโต๊ะ | 46 |
| 40. การจัดวางลวดลายบัวบนแบบร่างผลิตภัณฑ์ผ้าม่าน | 47 |
| 41. การจัดวางลวดลายบัวบนแบบร่างผลิตภัณฑ์เก้าอี้ | 48 |
| 42. การจัดวางลวดลายบัวบนแบบร่างผลิตภัณฑ์กล่องทิชชู | 48 |
| 43. ผลิตภัณฑ์ปลอกหมอนอิง | 49 |
| 44. ผลิตภัณฑ์ผ้าปูโต๊ะ | 49 |
| 45. ผลิตภัณฑ์ผ้าม่าน | 50 |
| 46. ผลิตภัณฑ์ผ้าคลุมเก้าอี้ | 50 |
| 47. ผลิตภัณฑ์กล่องใส่กระดาษทิชชู | 51 |
| 48. ผลิตภัณฑ์สำเร็จการทดลองที่ 10 เทคนิคการระบายสีเรียบบนผ้าไหม | 51 |
| 49. ผลิตภัณฑ์สำเร็จการทดลองที่ 18 เทคนิคชั้นคุณภาพลายตารางบนผ้าไหม | 52 |

บทที่ 1

1.1 ความเป็นมาและความสำคัญของปัญหา

คณะเทคโนโลยีคหกรรมศาสตร์ได้จัดโครงการวิจัยเชิงประยุกต์เพื่อผลิตภัณฑงานบัวแบบไทย และศึกษาเทคนิควิธีการเก็บรักษาผลิตภัณฑ์จากงานบัว เพื่อให้คงสภาพเหมาะแก่การขนส่งและนำไปใช้งาน ประกอบกับเนื่องในวโรกาสมหามงคลเฉลิมพระชนมพรรษาครบ 80 พรรษาของพระบาทสมเด็จพระปรเมนทรมหาภูมิพลอดุลยเดช พระผู้ทรงคุณอันประเสริฐเยี่ยมด้วยพระมหากรุณาธิคุณเป็นล้นพ้นพระรณนา ดังเป็นที่ประจักษ์แจ้งในดวงใจพสกนิกรใน แผ่นดินไทยมาเป็นเวลายาวนานจนถึงปัจจุบัน พระเกียรติคุณได้ฟุ้งขจรขยายไปทั่วสารทิศ อีกทั้งเป็นการสืบสราพัฒนาศิลปวัฒนธรรมอันเป็นมรดกล้ำค่าของไทยให้เป็นที่นิยมต่อไป

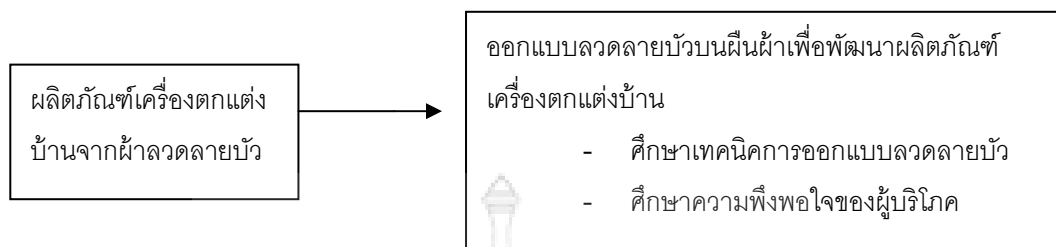
ผู้วิจัยจึงมีแนวคิดที่จะนำบัวมาเป็นต้นแบบเพื่อการออกแบบลวดลายบนผืนผ้าให้เป็นอีกทางเลือกหนึ่งที่น่าสนใจ และสามารถพัฒนาเป็นผลิตภัณฑ์เครื่องตกแต่งบ้านให้มีคุณภาพตรงตามความต้องการของผู้บริโภคมากขึ้น โดยจัดทำเป็นผลิตภัณฑ์เครื่องตกแต่งบ้าน 5 ชนิดดังนี้ หมอนอิง ผ้าปูโต๊ะ ผ้าคลุมเก้าอี้ ผ้าม่าน และกล่องทิชชู ทางผู้วิจัยเห็นว่านอกจากจะได้พัฒนาลวดลายบนผืนผ้าแล้ว ยังได้พัฒนาคุณภาพของผลิตภัณฑ์เครื่องตกแต่งบ้านที่มีลวดลายบัวแบบไทย และยังสามารถดำรงคุณค่าและความเป็นไทยได้เป็นอย่างดี โดยเทคนิคการออกแบบและสร้างสรรค์ผลงานที่หลากหลายรูปแบบ และเป็นผลิตภัณฑ์ที่ส่งเสริมด้านเศรษฐกิจในระดับประเทศต่อไป

1.2 วัตถุประสงค์ของโครงการวิจัย

1.2.1 เพื่อศึกษาเทคนิคการออกแบบลวดลายบัวบนผืนผ้าเพื่อพัฒนาผลิตภัณฑ์เครื่องตกแต่งบ้าน

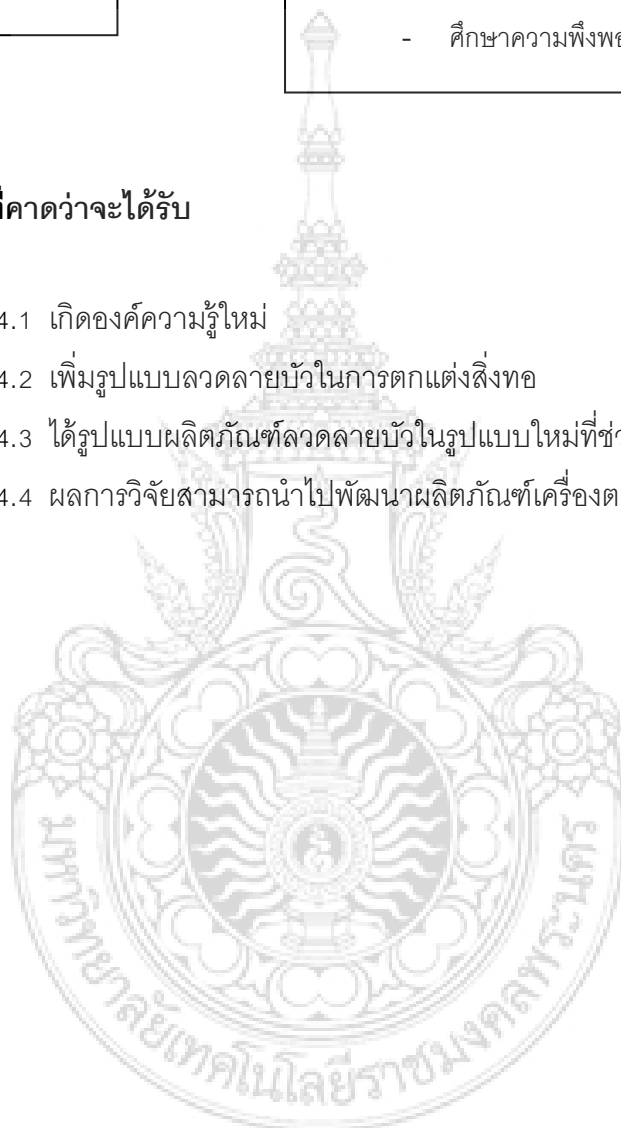
1.2.2 ศึกษาความพึงพอใจของผู้บริโภคที่มีต่อผลิตภัณฑ์ผ้าลวดลายบัว

1.3 กรอบแนวความคิดของโครงการวิจัย



1.4 ประโยชน์ที่คาดว่าจะได้รับ

- 1.4.1 เกิดองค์ความรู้ใหม่
- 1.4.2 เพิ่มรูปแบบลวดลายบัวในการตกแต่งสิ่งทอ
- 1.4.3 ได้รูปแบบผลิตภัณฑ์ลวดลายบัวในรูปแบบใหม่ที่ช่วยส่งเสริมการขาย
- 1.4.4 ผลการวิจัยสามารถนำไปพัฒนาผลิตภัณฑ์เครื่องตกแต่งบ้าน



บทที่ 2

เอกสารและงานวิจัยที่เกี่ยวข้อง

2.1 บัว

2.1.1 ประวัติบัว

บัวเป็นพืชที่มีบทบาทในโลกมาแต่โบราณ จากหลักฐานมีการค้นพบดอกบัวในสุสานของกษัตริย์รามมาเลสและตุตันคาเมนแห่งอียิปต์ซึ่งมีอายุราว 3,000-4,000 ปีมาแล้ว ชาวอียิปต์เรียกดอกบัวว่าบัวศักดิ์สิทธิ์แห่งลุ่มน้ำไนล์ บัวจัดเป็นไม้น้ำที่มีคนรู้จักและใช้ประโยชน์มานานแล้ว ประเทศอินเดียมีการค้นพบลอยดอกบัวในซากโบราณสถาน โบราณวัตถุ ในจีนได้พบเมล็ดบัวหลวง ณ เมืองถ่านหินแห่งหนึ่ง ตามพุทธประวัติพบว่าบัวมีส่วนเกี่ยวข้องตั้งแต่พระพุทธเจ้าประสูติ ตรัสรู้และปรินิพพาน พระพุทธเจ้าทรงเปรียบเทียบมนุษย์กับการเจริญเติบโตของบัว 4 เหล่า คือ พวกที่จมอยู่ใต้โคลน ใต้น้ำ ปริ้นน้ำ และเหนือน้ำ ตามระดับสติปัญญา ชาวไทยนิยมถวายดอกบัวหลวงบูชาพระ เพราะถือว่าเป็นสัญลักษณ์ของความบริสุทธิ์ผุดผ่อง บัวในประเทศไทยนับเป็นดอกไม้ที่ตลาดมีความต้องการสม่ำเสมอและต้องการปริมาณมากโดยเฉพาะในวันพระหรือวันสำคัญทางศาสนา บัวนอกจากจะใช้ประโยชน์ในแง่ไม้ตัดดอกแล้วยังสามารถปลูกเพื่อวัตถุประสงค์อื่น ๆ เช่น การเก็บเมล็ด ขยายผักอ่อน ขยายใบแห้ง ขยายส่วนของไหลหรือรากบัว ส่วนก้านใบและสายบัวหรือที่นิยมกันมากก็คือปลูกเพื่อตัดดอกและเป็นไม้ประดับเพื่อความสวยงาม(เสริมลาภ วสุวัต, 2525) นอกจากนี้แล้วบัวนับว่าเป็นไม้น้ำดอกที่ให้ประโยชน์หลากหลายด้านสามารถนำมาใช้ประโยชน์ได้ทุกส่วน เช่นดอกใช้บูชาพระ ใบใช้ห่อหุ้มอาหาร ก้าน ราก เมล็ด ใช้ประกอบอาหาร

2.1.2 ประเภทของบัว

คนไทยรู้จักบัวดีแทบทุกคนไม่ว่าจะเป็นบัวหลวง บัวสาย บัวผันบัวเผื่อน บัวทั้ง 3 ชนิดอยู่ในวงศ์เดียวกัน คือวงศ์นัมเฟียซีอี (nymphaeaceae) แบ่งเป็น 3 สกุลซึ่งถ้าเรียงเรียงตามแบบพฤกษศาสตร์ ได้ดังนี้

1. สกุลนีลัมโบ (neiumbo) ใบชูเหนือน้ำ ได้แก่บัวหลวง
2. สกุลนัมเฟีย (nymphaea) ใบลอยแตะผิวน้ำไม่มีหนามได้แก่บัวผันบัวเผื่อน
3. สกุลวิกตอเรีย(victoria) ใบลอยแตะผิวน้ำใบใหญ่มีหนามได้แก่บัวกระดัง

แต่ละสกุลยังแบ่งออกเป็นอีกหลายชนิดหลายพันธุ์ทั้งพันธุ์แท้และพันธุ์ลูกผสม เช่น

บัวหลวง

ชื่อวิทยาศาสตร์ - Nelumbonucifera

วงศ์ - Nelumbonaceae

ชื่อสามัญ - Sacred Lotus

ชื่ออื่นๆ - บัวหลวง บุณฑริก ปทุม ปทุมมาลย์ สัตตบงกช อุบล

มีชื่อสามัญว่าโลตัส (Lotus) คนโบราณมักใช้ชื่อทางสันสกฤตว่า ปทุมหรือปทุมชาติ มีลักษณะใบกลมสีเขียว ก้านดอกและใบมีหนามก้านใบและก้านดอกชูสูงพ้นผิวน้ำมีทั้งดอกป้อมและดอกแหลมกลีบดอกมีชนิดทั้งซ้อนและไม่ซ้อนปกติบานตอนกลางวันดอกบานประมาณ4-5วันกลีบจะเริ่มโรย เมล็ดในฝักนำมารับประทานได้

พันธุ์ของบัวหลวง

1. บุณฑริก บัวหลวงสีขาวดอกลา
 2. ปัทมา บัวหลวงสีชมพูดอกลา
 3. สัตตบุษย์ บัวหลวงสีขาวดอกซ้อนทรงป้อม
 4. สัตตบงกช บัวหลวงพันธุ์ดอกสีชมพูซ้อน ดอกตูมป้อม
- (ประวิทย์ สุวเน็รนาถ,2550)



ภาพที่ 1 บัวหลวง

บัวสาย (อุบลชาติ)

บัวสายเจริญเติบโตอยู่ตามแหล่งน้ำทั่วไป ลำต้นเป็นลำต้นใต้ดินมีลักษณะเป็นหัว หรือ เหง้า ใบเกิดจากลำต้นใต้ดินมีก้านใบยาวส่งใบให้ขึ้นมาเจริญที่ผิวน้ำ บางพันธุ์จะมีใบอยู่ใต้น้ำ ใบ มีลักษณะกลมหรือรูปไข่เป็นใบเดี่ยวขอบใบมีทั้งเรียบและคลื่นบางพันธุ์มีลักษณะหยักเป็นฟันแหลมผิวเรียบมัน ดอกเป็นดอกเดี่ยวมีก้านส่งดอกขึ้นมาเจริญที่ผิวน้ำหรือเหนือน้ำเล็กน้อย ก้านดอกจะมีสีเขียว บางพันธุ์อาจมีขนขึ้นมา ดอกมีทั้งบานกลางวันและกลางคืนมีหลายสี ดอกประกอบด้วยกลีบเลี้ยง 4 กลีบแต่จะมีกลีบดอกเป็นจำนวนมาก มีลักษณะทางพฤกษศาสตร์

ชื่อไทย บัวสาย

ชื่อสามัญ Water Lily

ชื่อวิทยาศาสตร์ *Nymphaea lotus* L.

ชื่อวงศ์ Nymphaeaceae (ประวิทย์ สุรนีรนนาถ, 2550)

พันธุ์ของบัวสายหรืออุบลชาติ

1. บัวขาว ดอกใหญ่สีขาวในทางกวีเรียกว่า โกมุท เสวต อุบล
2. บัวแดง ดอกใหญ่สีแดงมีชื่อทางกวีว่า รัตตอุบล สัตตบรรณ
3. บัวขาบ ดอกใหญ่สีม่วงคราม ดอกหอม บานตลอดวันทางกวีเรียกว่า บัวนิล นิลอุบล นิลอุบล
4. บัวเพื่อน หัวกลมดอกเล็กสีขาว ซีดแกกลีบในไม่มีสีครามปนหรือมีเพียงจางๆจนมองไม่เห็น ไม่เปลี่ยนสี ดอกบานกลางวันมีกลิ่นหอม
5. บัวผัน ดอกคล้ายบัวเพื่อน เมื่อแรกบานสีอ่อนต่อมาเปลี่ยนเป็นสีม่วง ชมพู หัวรับประทานได้
6. บัวสุธาสิโนบล มีขนาดใหญ่กลีบดอกสีม่วง
7. บัวยักษ์ออสเตรเลีย
8. บัวนางกวัก กลีบเลี้ยงแตกต่างจากบัวพันธุ์อื่นที่มีสีขาว แดง ฟ้า ชมพู ม่วง เหลือง
9. บัวฝรั่ง
10. บังจกกลนี ใบลอยอยู่บนผิวน้ำ ขอบใบจักถี่ ห่างไม่เป็นระเบียบ ดอกชูพื้นน้ำบานกลางวัน กลีบดอกเล็กเรียวยาวจำนวนมาก (ประวิทย์ สุรนีรนนาถ, 2550)



ภาพที่ 2 บัวสาย

บัววิกตอเรีย

บัวสกุลนี้มีใบใหญ่มาก ลักษณะกลม มีขอบยกสูงขึ้นคล้ายกระดิ่งจึงเรียกว่าบัวกระดิ่ง ก้านใบมีหนามแหลมเป็นไม้ถิ่นในอเมริกาใต้ มีการนำเอาบัวพันธุ์นี้ไปเพาะบนเกาะอังกฤษดอกบัวดอกแรกผลิตบานได้ส่งไปถวายสมเด็จพระราชินีนาถวิกตอเรีย พระองค์ทรงอนุญาตให้นำพระนามมาภิไธยมาขนานนามบัวชนิดนี้ บัววิกตอเรีย จัดเป็นบัวที่มีขนาดใหญ่ที่สุด มีลำต้นใต้ดินเป็นหัวใหญ่มีรากงอกเจริญออกจากหัวเป็นจำนวนมากใบเป็นใบเดี่ยวมีขนาดใหญ่ประมาณ 6 ฟุตลอยที่ผิวน้ำ ใบอ่อนมีสีแดงคล้ำ เมื่อเจริญเต็มที่หรือแก่จะเปลี่ยนเป็นสีเขียวเข้ม ขอบใบยกขึ้นตั้งตรงมีหนามแหลมตามก้านใบและผิวใบด้านล่าง ดอกเป็นดอกเดี่ยวขนาดใหญ่ดอกบานกลางคืนมีกลิ่นหอม ดอกประกอบด้วยกลีบเลี้ยง 4 กลีบ กลีบด้านนอกสีเขียว ด้านในสีเดียวกับดอก กลีบดอกมีจำนวนมากบานครั้งแรกจะมีสีขาวและจะเปลี่ยนเป็นสีชมพู

ลักษณะทางพฤกษศาสตร์

ชื่อวิทยาศาสตร์ *Victoria Amazonica* วงศ์ Nymphaeaceae

ชื่อสามัญ Victoria ชื่ออื่นๆ Amazon Water Lily, Royal Water Lily , บัววิกตอเรีย ,

บัวกระดิ่ง (ประวิทย์ สุรนีรนวด, 2550)

2.2 การออกแบบ

2.2.1 การออกแบบ (Design) มีความหมายที่หลากหลาย อาทิ เช่น การออกแบบหมายถึง การวางแผนสร้างสรรค์รูปแบบโดยวางแผนจัดส่วนประกอบของการออกแบบให้สัมพันธ์กับประโยชน์ใช้สอย วัสดุและการผลิตของสิ่งที่ต้องการออกแบบนั้น (วิรุณ ตั้งเจริญ, 2526)

วรพงศ์ วรชาติอุดมพงศ์, (2538) ได้กล่าวถึงการออกแบบว่า การออกแบบ (Design) มีความหมายเป็นหลายนัยเช่นกันจากรากศัพท์ลาตินคำว่า Design ซึ่งมาจาก Designare หมายถึง

กำหนดออกมา กะหรือขัดหมายไว้ เป้าหมายที่จะแสดงออกซึ่งหมายถึงสิ่งที่อยู่ในอำนาจความคิด (conscious) อันอาจเป็นโครงการ รูปแบบหรือแผนผังที่ศิลปินกำหนดขึ้นด้วยการจัดทำทาง ถ้อยคำ เส้น สี รูปแบบโครงสร้างและวัสดุต่างๆโดยใช้หลักเกณฑ์ทางความงามหรือสุนทรียภาพ ประดิษฐ์คิดสร้างสรรค์ขึ้นจากสิ่งที่ง่ายสุดไปจนถึงสิ่งที่ยุ่งยากสลับซับซ้อนเต็มที

การออกแบบหมายถึงการสร้างสรรค์สิ่งใหม่เพื่อประโยชน์และความงามด้วยการนำเอา ส่วนประกอบของการออกแบบ (Element of Design) มาใช้ และหมายถึงการปรับปรุงของเดิมที่มี อยู่แล้วดัดแปลงให้เหมาะสมยิ่งขึ้น (Organize and reorganize) (อารี สุทธิพันธุ์,2535)

การออกแบบหมายถึง ความสามารถของมนุษย์ในการแสดงออกทางด้านศิลปะมีติดตัว มาในแต่ละยุคสมัย สามารถสืบค้นหลักฐานได้จากสิ่งของที่เป็นโบราณวัตถุต่าง เช่น ภาพเขียน รูปปั้น งานแกะสลัก สิ่งก่อสร้าง สิ่งของเครื่องใช้ เป็นต้นจึงเป็นการชี้ให้เห็นว่า มนุษย์มีความสามารถ ทางการออกแบบ มีพัฒนาการมาตามลำดับในแต่ละยุคสมัย มีความโดดเด่นแตกต่างกันตาม ภูมิภาค ตามเชื้อชาติ เผ่าพันธุ์และสิ่งแวดล้อม (สี แสงอินทร์,2546)

2.2.2 ชนิดของการออกแบบ การออกแบบแบ่งได้ 2ชนิดใหญ่ๆ คือ การออกแบบ ประโยชน์ใช้สอย(Functional Design) และการออกแบบโครงสร้างให้เหมาะสมงดงาม (Structural Design) นอกจากนี้ใหญ่ๆดังกล่าวแล้วอาจแบ่งย่อยออกไปอีกได้หลายแบบ เช่น

- 1.) การออกแบบโครงสร้าง (Structural Design)
- 2.) การออกแบบประโยชน์ (Functional Design)
- 3.) การออกแบบเรขาคณิต (Geometrical Design)
- 4.) การออกแบบนามธรรม (Abstract Design)
- 5.) การออกแบบเหมือนจริง (Realistic Design)
- 6.) การออกแบบตกแต่ง (Decorative Design)

ในการออกแบบใดๆมักจะเป็นการออกแบบ หลายอย่างไม่เป็นแบบใดแบบหนึ่งโดยเฉพาะ

2.2.3 ส่วนประกอบของการออกแบบ ผลงานออกแบบทุกชิ้นมักจะประกอบด้วย การผสมผสานกันของส่วนประกอบอย่างกลมกลืน เหมาะสม ตรงตามความมุ่งหมายที่ผู้ออกแบบได้ วางไว้ทางด้านความงามและประโยชน์ใช้สอย(Form and Function) ส่วนประกอบของการ ออกแบบ(Element of Design) ที่สำคัญคือเส้น ทิศทาง รูปร่างรูปทรง ขนาดสัดส่วน ลักษณะผิว น้ำหนักและสี ส่วนประกอบของการออกแบบทั้ง 6 ชนิดนี้ ต่างมีความสำคัญและมีความหมาย ต่างๆกันตามความเข้าใจของแต่ละสังคม

2.2.4 การออกแบบลวดลาย ส่วนประกอบของการออกแบบลวดลายล้วนมีแต่พื้นฐานมา จากส่วนประกอบต่างๆของการออกแบบ คือ จุด เส้น ทิศทาง รูปร่างรูปทรงมวลปริมาตร ลักษณะ

ผิว บริเวณว่าง สีและน้ำหนัก ซึ่งการนำเอาส่วนประกอบต่างๆของการออกแบบมารวมกันเพื่อให้เกิดรูปทรงและลวดลาย ประโยชน์ของการออกแบบลวดลาย ผู้บริโภคจะเลือกซื้อลวดลายตามวัตถุประสงค์ที่จะนำไปใช้งานและความเหมาะสม ดังนั้นการออกแบบลวดลายจึงมีความสำคัญและมีประโยชน์ ดังนี้

- 1.) การออกแบบลวดลายเป็นการจัดระเบียบลวดลายให้สวยงามน่าใช้
- 2.) การออกแบบลวดลายให้ความสำคัญในการแสดงออกของ ลาย เส้น จุด สี รูปว่างรูปทรง ลักษณะผิวและช่วงระยะ
- 3.) การออกแบบลวดลายเพิ่มคุณค่าให้กับลวดลายมีความงดงามให้กับรูปว่างและรูปทรง
- 4.) การออกแบบลวดลายเป็นงานศิลปะสามารถสร้างสรรค์งานให้มีรูปแบบที่มีคุณค่าได้
- 5.) การออกแบบลวดลายเป็นการสร้างลวดลายตามความรู้สึก นึก คิดของนักออกแบบให้เกิด รูปแบบและสิ่งใหม่ ๆ
- 6.) การออกแบบลวดลายที่มีรูปแบบหลากหลายมากมายเพื่อสนองความต้องการของผู้บริโภคให้สามารถเลือกหาตามรสนิยมและจุดประสงค์

การออกแบบลวดลายนั้นสามารถนำสิ่งต่าง ๆ รอบตัวที่พบเห็นมาประยุกต์ให้เป็นลวดลาย ซึ่งลวดลายต่าง ๆ ที่เกิดขึ้นสามารถแบ่งได้ ดังนี้

ลวดลายที่มีลักษณะเรขาคณิต

ลวดลายเรขาคณิต เป็นลวดลายที่เกิดขึ้นตามกฎเกณฑ์ทางคณิตศาสตร์ มีลักษณะง่ายต่อการจดจำ มักปรากฏให้เห็นตามสิ่งของที่มนุษย์สร้างขึ้น เช่น อาคาร เครื่องจักร ฯลฯ ลวดลายเรขาคณิตไม่เพียงแต่เป็นผลงานประดิษฐ์ของมนุษย์เท่านั้น ในธรรมชาติที่พบลักษณะเรขาคณิต เช่น ผลึกรูปสี่เหลี่ยมของแร่ธาตุต่าง ๆ ใบไม้ รูปสามเหลี่ยม ฯลฯ

ลวดลายที่มีลักษณะธรรมชาติ

ลวดลายที่มีลักษณะรูปทรงธรรมชาติ คือ ลวดลายที่เลียนแบบสิ่งที่เกิดขึ้นเองในธรรมชาติ ซึ่งมีทั้งมีชีวิตและสิ่งไม่มีชีวิตลวดลายธรรมชาติจึงมีได้กว้างขวางหลากหลายลักษณะ ลวดลายธรรมชาติสร้างความรู้สึกกลมกลืน ใกล้ชิดกับมนุษย์ได้ดีกว่ารูปทรงชนิดอื่น ๆ แต่พบงานออกแบบที่ใช้ลวดลายธรรมชาติน้อยกว่าเนื่องจากมีความยุ่งยากต่อการผลิตด้วยเครื่องจักร

ลวดลายที่มีลักษณะนามธรรม

ลวดลายนามธรรมเกิดขึ้นจากการนำลวดลายธรรมชาติและลวดลายเรขาคณิตมาทำการบิดเบือนหรือเปลี่ยนแปลงไปในทิศทางที่เป็นการลดรูปให้เหลือเฉพาะส่วนสำคัญและมีความมาจำเป็นซึ่งช่วยให้สามารถจดจำลวดลายต้นแบบได้
(วาทีน คุณาสีรินทร์ อ่างในวันชัย เพ็ญมแดง, 2547)

2.3 การสร้างสรรค์

การสร้างสรรค์ เป็นสิ่งที่เกิดจากการความคิดสร้างสรรค์ เป็นการดำเนินการในลักษณะต่าง ๆ เพื่อให้เกิดสิ่งแปลกใหม่ที่ไม่เคยปรากฏมาก่อน สิ่งที่มีชีวิตเท่านั้นที่จะมีความคิดอย่างสร้างสรรค์ได้ ความคิดสร้างสรรค์เป็นความคิดระดับสูง เป็นความสามารถทางสติปัญญาาระดับหนึ่ง ที่จะคิดได้หลายทิศทาง หลากหลายรูปแบบโดยไม่มีขอบเขตนำไปสู่กระบวนการคิดเพื่อสร้างสิ่งแปลกใหม่หรือเพื่อการพัฒนาของเดิมให้ดีขึ้นทำให้เกิดผลงานที่มีลักษณะเฉพาะตนเป็นตัวของตัวเอง อาจกล่าวได้ว่ามนุษย์เป็นสิ่งมีชีวิตชนิดเดียวในโลกที่มีความคิดสร้างสรรค์เนื่องจากตั้งแต่ในอดีตที่ผ่านมาแต่มีมนุษย์เท่านั้นที่สามารถสร้างสิ่งใหม่ ๆ ขึ้นมาเพื่อใช้ประกอบในการดำรงชีวิต และสามารถพัฒนาสิ่งต่าง ๆ ให้ดีขึ้นกว่าเดิมรวมถึงมีความสามารถในการพัฒนาตนเองพัฒนาสังคมพัฒนาประเทศและรวมถึงพัฒนาโลกที่เราอยู่ให้มีลักษณะที่เหมาะสมกับมนุษย์มากที่สุด ที่สัตว์ชนิดต่าง ๆ ที่มีวิวัฒนาการมาเช่นเดียวกับเรายังคงมีชีวิตความเป็นอยู่แบบเดิมอย่างไม่มี การเปลี่ยนแปลงมากกว่าครึ่งหนึ่งของการพบที่ยิ่งใหญ่ของโลกได้ถูกกระทำขึ้นมาโดยผ่าน “การค้นพบโดยบังเอิญ” หรือการค้นพบบางสิ่งขณะที่กำลังค้นหาบางสิ่งอยู่การพัฒนาความคิดสร้างสรรค์อาจเกี่ยวข้องกับพัฒนาบางสิ่งขึ้นมาให้กับโลก แต่อาจเกี่ยวข้องกับพัฒนาการบางอย่างให้ใหม่ขึ้นมา อาจเป็นสิ่งเล็ก ๆ น้อย ๆ เพื่อตัวของเราเอง เมื่อเราเปลี่ยนแปลงตัวเราเอง เราจะพบว่าโลกก็จะเปลี่ยนแปลงไปพร้อมๆกับเรา และในวิถีแห่งการเปลี่ยนแปลงที่เราได้มีประสบการณ์กับโลก ความคิดสร้างสรรค์จึงมีความหมายที่ค่อนข้างกว้างและสามารถนำไปใช้ประโยชน์กับการผลิต การสร้างสรรค์สิ่งประดิษฐ์ใหม่ๆ กระบวนการวิธีการที่คิดค้นขึ้นมาใหม่เราคาดหวังว่าความคิดสร้างสรรค์จะช่วยให้การดำรงชีวิตและสังคมของเราดีขึ้น เราจะมีความสุขมากขึ้นโดยผ่านกระบวนการที่ได้ปรับปรุงขึ้นมาใหม่นี้ทั้งในด้านปริมาณและคุณภาพ

2.3.1 จุดมุ่งหมายของการสร้างสรรค์

งานศิลปะโดยเฉพาะงานศิลปะสมัยปัจจุบันศิลปะจะสร้างสรรค์งานศิลปะในรูปแบบที่หลากหลายมากขึ้นทำให้มีขอบข่ายกว้างขวางมากแต่ไม่ว่าจะเป็นไปในลักษณะใดก็ตามงานศิลปะทุกประเภทจะให้คุณค่าที่ตอบสนองต่อมนุษย์ในด้านที่เป็นผลงานการแสดงออกของอารมณ์ความรู้สึกและความคิดในการสื่อถึงเรื่องราวที่สำคัญเหตุการณ์ที่ประทับใจเป็นการตอบสนองต่อความพึงพอใจทั้งทางด้านจิตใจและความสะดวกสบายด้านประโยชน์ใช้สอยของศิลปะ

2.3.2 องค์ประกอบของการสร้างสรรค์งานศิลปะ

การสร้างสรรค์จะประสบความสำเร็จเป็นผลงานได้ นอกจากต้องอาศัยความคิดสร้างสรรค์เป็นตัวกำหนดแนวทางและรูปแบบแล้วยังต้องอาศัยความสามารถที่ยอดเยี่ยมของศิลปินซึ่งเป็นความสามารถเฉพาะตน เป็นความชำนาญที่เกิดจากความฝึกฝนและความพยายามอันน่าทึ่ง เพราะฝีมืออันเยี่ยมยอดจะสามารถสร้างสรรค์ผลงานที่มีความงามอันเยี่ยมยอดได้นอกจากนี้ยังต้องอาศัยวัสดุอุปกรณ์ต่างๆมาใช้ในการสร้างสรรค์ด้วย เช่น วัสดุอุปกรณ์ในการสร้างสรรค์ แบ่งออกเป็นวัสดุที่ใช้เป็นสื่อ ในการแสดงออก และเครื่องมือที่ใช้สร้างสรรค์ให้เกิดผลงานตามความชำนาญของศิลปินแต่ละคน แนวทางในการสร้างสรรค์งานศิลปะของศิลปินแต่ละคน อาจมีที่มาจากแนวทางที่ต่างกัน บางคนได้รับแรงบันดาลใจจากความงาม ความคิด ความรู้สึก ความประทับใจ แต่บางคนอาจสร้างสรรค์งานศิลปะเพื่อแสดงออกถึงฝีมืออันเยี่ยมยอดของตนเองเพื่อประกาศความเป็นเลิศอย่างไม่มีที่เปรียบปานโดยไม่เน้นที่เนื้อหาของงาน และบางคนอาจสร้างสรรค์งานศิลปะจากการใช้วัสดุที่น่าสนใจ โดยไม่เน้นรูปแบบและความคิดใดๆ เลยก็ได้ศิลปะเป็นคำที่มีความหมายทั้งกว้างและจำเพาะเจาะจง ทั้งนี้ย่อมแล้วแต่ทัศนะของแต่ละคน แต่ละสมัยที่จะกำหนดแล้วความคิดของศิลปะให้แตกต่างกันออกไป

(<http://www.Krusomma.com/Design1.html>)

2.4 การตกแต่งบ้าน

ที่อยู่อาศัยนับเป็นหนึ่งในปัจจัยสี่ของการดำรงชีวิตของมนุษย์ การเพิ่มคุณภาพชีวิตของมนุษย์ที่เกี่ยวข้องกับบ้านหรือที่อยู่อาศัยคือการทำให้ที่อยู่อาศัยมีความสะดวกสบาย มีความสวยงาม และตอบสนองการใช้ประโยชน์ได้อย่างเต็มที่ ดังนั้นการตกแต่งบ้านจึงมีส่วนช่วยทำให้ที่อยู่อาศัยนั้นมีความน่าอยู่มากยิ่งขึ้น ในการตกแต่งบ้านควรเลือกใช้เครื่องตกแต่งที่น้อยชิ้น สะดวกต่อการจัดวาง โยกย้าย และการทำความสะอาดหรือดูแลรักษา

2.4.1 ลักษณะของการตกแต่งบ้าน

การตกแต่งบ้านอาจทำได้หลายรูปแบบ เช่น

- 1.) การใช้รูปภาพ มักใช้ประดับตามฝาผนัง มุมห้อง โดยการเข้ากรอบให้สวยงามวางเรียงหรือลดหลั่นกัน
- 2.) ม่านหน้าต่าง มู่ลี่ มีทั้งชนิดเป็นผ้า ไวนิล เลือกใช้ที่ราคาไม่แพงมากนัก สีอ่อนสบายตาและดูแลรักษาง่าย
- 3.) ตู้โชว์ มีทั้งแบบเคาน์เตอร์ ตู้สูง มักตั้งไว้ชั้นล่าง ห้องกลาง หรือห้องรับแขก
- 4.) สิ่งที่ได้จากสัตว์ เช่น เขาสัตว์ หนังสัตว์ นำมาติดที่เสากลางบ้านหรือประดับฝาผนัง
- 5.) ต้นไม้เพื่อเพิ่มความมีชีวิตชีวาให้กับบ้าน
- 6.) แจกัน เพื่อความสวยงามและความสดชื่น

ดังนั้นการตกแต่งบ้านจึงเป็นเรื่องที่มีความสำคัญมาก บ้านจะเล็กหรือใหญ่จึงไม่สำคัญเท่ากับการตกแต่งอย่างไรให้สวยงาม น่าอยู่ และเพิ่มชีวิตชีวาให้กับผู้อาศัย

2.4.2 การตกแต่งภายในอาคารบ้านเรือน แบ่งเป็น 2 ส่วน คือ

- 1) ส่วนตกแต่งหลัก การตกแต่งพื้น เช่น การตกแต่งด้วยวัสดุประเภทไวนิล กระเบื้องยาง กระเบื้องเคลือบ หรือวัสดุสังเคราะห์อื่น ๆ
- 2.) ส่วนตกแต่งรอง เป็นส่วนตกแต่งที่นิยมนำมาติดตั้งหรือตั้งวาง ได้แก่ โคมไฟ ภาพเขียน สิ่งของไม้ประดับ หรือสำหรับวางตามตู้ โต๊ะ ได้แก่ ของที่ระลึก เครื่องแก้ว ภาพปั้น เป็นต้น การวางในตำแหน่งที่ถูกต้อง มีมุมมองที่ดีจะส่งผลให้ส่วนตกแต่งรองต่าง ๆ เหล่านี้มีคุณค่ามากขึ้น

2.5 เทคนิคการสร้างลวดลายผ้า

2.5.1 เทคนิคบาติก

เทคนิคบาติก คือ วิธีการสร้างลวดลายผ้าโดยใช้เทียนปิดส่วนที่ไม่ต้องการให้ติดสี หรือใช้เทียนเขียนลวดลายเส้นเพื่อป้องกันสีไม่ให้ซึมผ่านเข้ามาในลวดลาย และใช้วิธีการต้ม ระบายหรือย้อมในส่วนที่ต้องการให้ติดสี

ในการทำผ้าบาติกเครื่องมือและวัสดุอุปกรณ์ที่จำเป็นต้องเตรียมให้พร้อมก่อนจะลงมือทำเพราะถ้าขาดวัสดุอุปกรณ์ในขั้นตอนใด อาจทำให้งานที่ได้ดำเนินไปแล้วต้องเสียหายเป็นการสูญเสียโดยเปล่าประโยชน์และควรศึกษาวิธีการใช้ วิธีการบำรุงรักษา เครื่องมือเครื่องใช้เหล่านั้นเพื่อให้เครื่องใช้อยู่ในสภาพใช้การได้ดี มีอายุการใช้งาน ซึ่งจะเป็นการประหยัด

ต้นทุนในการผลิตด้วย ในขณะที่เดียวกันจะสามารถหาทางป้องกันอันตราย ที่จะเกิดจากเครื่องมือ และเครื่องใช้

วัสดุอุปกรณ์ที่นำมาใช้ในกรรมวิธีการทำผ้าบาติก มีดังต่อไปนี้

1.) จันตึง (canting หรือ tjanting)

เป็นเครื่องมือสำหรับใช้เขียนเทียนลงบนผ้าเครื่องมือชนิดนี้ใช้กันสืตั้งแต่สมัยโบราณ จันตึงเหมาะสำหรับจะเขียนเส้นเล็กและลายละเอียดในลวดลายที่ต้องใช้ความประณีต จันตึงมีหลายแบบ ได้แก่ รูปแบบวงรี รูปกลม รูปทองเท้า หรือรูปกระบอก จันตึงแต่ละอัน ประกอบด้วยส่วนสำคัญดังต่อไปนี้

- ด้ามหรือที่จับ (handle) มักจะทำด้วยไม้ทั้งนี้เพื่อป้องกันความร้อน ภาษาอินโดนีเซีย เรียกว่า gagang tercng
- ถ้วยหรือกา (cap) ทำด้วยทองแดงสำหรับบรรจุน้ำเทียนร้อนๆ ภาษาอินโดนีเซียเรียกว่า Nyampiuganการเก็บรักษาจันตึงควรเก็บโดยการบรรจุในกล่อง หรือกระป๋อง โดยวางให้ด้านข้างล่างพวยอยู่ข้างบน พวยจะได้ไม่หักถ้าจันตึงตันให้ต้มกับน้ำผสมโซดาแอส หรือน้ำสบู่ (นนทฯ วจนอุดมศาสตร์, 2536)

2.) แปรงและฟู่กัน

แปรงและฟู่กันที่ใช้ในงานบาติกสามารถใช้ได้ 2 ลักษณะคือ

- ใช้สำหรับปิดเทียนที่ต้องการไม่ให้ติดสีเวลาข้อมหรือระบายแปรงและฟู่กัน ควรจะมีหลายขนาด เพื่อความเหมาะสมกับการวาดเทียนลงบนผ้าในงานบาติกลายเขียนควรจะมีหลักเฉียงการใช้แปรงระบายเทียนเพราะในขณะที่เทียนร้อนหากจุ่มแปรงลงไปอาจจะทำให้ขนแปรงหลุดลงในเทียน เมื่อใช้จันตึงตักเทียนอาจจะทำให้ท่อพวยจันตึง อุดตันได้จึงเป็นสิ่งที่ควรระมัดระวังในการเขียนเทียนถ้าไม่มีแปรงหรือฟู่กันให้ใช้ผ้าพันแทนแปรงหรือฟู่กัน
- ใช้สำหรับระบายสีโดยอาจใช้เป็นแปรงสำหรับระบายสีพื้น และฟู่กันระบายดอกกลดลายที่ต้องการประณีตแปรงหรือฟู่กันที่ใช้ระบายสีลงบนผ้า ควรใช้แปรงหรือฟู่กันที่มีขนนุ่มครั้งนี้เพื่อความสะดวกในการควบคุมสี

3.) กรอบใช้สำหรับขึงหรือยึดผ้าให้ตึง

ใช้สำหรับงานบาติกที่เขียนด้วยมือกรอบมีน้ำหนักเบาสามารถเคลื่อนย้ายสะดวกลักษณะของกรอบที่ใช้สำหรับขึงผ้าในงานบาติกที่เขียนด้วยมือ ควรมีรูปแบบเป็นสี่เหลี่ยม

4.) ภาชนะตัมเทียน

ใช้ภาชนะที่เป็นโลหะเช่น อลูมิเนียม เหล็ก สแตนเลส ทองแดง หรือภาชนะเคลือบ ควรใช้ภาชนะที่เก็บความร้อนได้ดี ลักษณะของภาชนะที่ใส่เทียนสำหรับบาติกเขียนลาย

ใช้เครื่องมือประเภทจันตึง แปรงหรือปากกาทองเหลืองควรรักษาขนนกเล็ก เช่น หม้อโลหะชนิดมีหูชั้นโลหะ กะละมังมีก้นลึก ทั้งนี้เพื่อความสะดวกในการจุ่มเทียนหรือตักเทียน เพื่อนำไปเขียนบนผ้า ปริมาณของเทียนที่ต้มไว้ในภาชนะควรมีปริมาณครึ่งหนึ่งของภาชนะ

5.) เตาต้มเทียน

เตาที่ใช้ในการต้มเทียนจะเป็นเตาชนิดใดก็ได้ แต่โดยทั่วไปนิยมใช้เตาน้ำมันก๊าดทั้งนี้ควรจะต้องเลือกเตาที่ปรับระดับไฟได้เพื่อที่จะทำอุณหภูมิของเทียนอยู่ในระดับสม่ำเสมอเป็นผลให้ลายเส้นเทียนคงที่เท่ากัน

6.) วัสดุที่ใช้ต้มผ้า

นิยมใช้กระทะขนาดใหญ่และกว้าง เพื่อความสะดวกในการลอกเทียน กระทะต้มผ้าควรมี 2 ใบ ใบแรกต้มน้ำเปล่า เพื่อลอกเทียนไว้ใช้ใหม่อีก ใบที่ 2 ใช้ต้มผ้ากับโซดาแอส

7.) เตาต้มผ้า

ต้องเป็นเตาขนาดใหญ่ ที่สามารถใช้กับกระทะขนาดใหญ่ได้และในสมัยนี้มักใช้เตาแก๊สเพื่อความสะดวกและประหยัดเวลา (นันทาโรจนอุดมศาสตร์, 2536)

8.) ผ้าที่ใช้สำหรับทำผ้าบาติก

ผ้าที่จะทำให้บาติกสวยงาม จะต้องไม่หนาเกินไปไม่มีแป้งหรือสารเคมีต่างผิวอื่นๆ อยู่ในเนื้อผ้า ผ้าที่หนาเมื่อเขียนเทียน น้ำเทียนจะซึมผ่านอีกด้านหนึ่งได้ไม่เต็มที่ ทำให้กันสีได้ไม่ดีเท่าที่ควร ลายเขียนที่มีเส้นลายขนาดใหญ่ไม่ต้องการลายละเอียดมากนัก ผ้าที่เหมาะสมกับการทำผ้าบาติก ควรใช้ผ้าที่ทำจากเส้นใยธรรมชาติ เช่น ผ้าฝ้าย

2.5.2 เทคนิคการ การเขียนลายเส้น

หมายถึงการใช้วัสดุสำเร็จรูปเช่นดินสอดำ ปากกา สร้างสรรค์งานให้เกิดลายเส้นหรือภาพแรเงา โดยเน้นความงามของเส้นและแสงเงาเป็นสำคัญ ดังนี้

2.1 รูปแบบการเขียนภาพมี ดังนี้

1. การเขียนภาพแบบเหมือนจริง หมายถึง การเขียนภาพตามสายตามองเห็นให้เหมือนแบบ เหมือนของจริง ทั้งรูปทรง สีเส้นและแสงเงา
2. การเขียนภาพแบบตัดทอน หมายถึงการเขียนภาพตัดทอนรูปทรง สี แสงเงา ให้เหลือบางส่วนที่สำคัญไว้ เพื่อให้เกิดความงามและสื่อความหมายเข้าใจง่ายและรวดเร็วในการสร้างงาน

3. การเขียนภาพตามความรู้สึก หมายถึง การเขียนภาพที่ไม่มีรูปร่างรูปทรงที่เหมือนจริง แต่แสดงความรู้สึกให้ปรากฏในผลงาน เช่นความตื่นเต้น ความกลมกลืน ความขัดแย้ง ความน่ากลัว

2.2 วิธีการเขียนภาพสเกตช์

มีวิธีการตามขั้นตอนดังต่อไปนี้

1.ร่างเส้นรอบนอก (Out line) ของวัตถุที่มีอยู่ทั้งหมดของในภาพ หรือในแบบ

2.ร่างเส้นรอบนอกของวัตถุที่เด่นที่สุดในภาพ

3.เขียนเส้นรอบนอกของวัตถุทุกชิ้นที่มีอยู่ในภาพหรือในแบบ ลบเส้นรอบนอก

แล้วเน้นขนาด สัดส่วน รายละเอียด ความคมชัด

การวาดเส้นรายละเอียด (Drawing Detail) การวาดเส้นรายละเอียด เป็นการวาดเส้นที่เน้นความคมชัด แสดงรายละเอียดที่เด็ดขาด ชัดเจน สวยงาม ให้อารมณ์ความรู้สึกเป็นสำคัญ อาศัยความประณีตบรรจง สุขุมเยือกเย็น ละมุนละม่อมสูง การวาดเส้นรายละเอียดมีขั้นตอนเหมือนกับการเขียนภาพสเกตช์ หรือการเขียนภาพทั่วไป

ขั้นตอนที่ 1 ขีดเส้นตั้ง ร่างโครงร่างภายนอก

ขั้นตอนที่ 2 เน้นเส้นเพื่อให้เกิดรูปทรง

ขั้นตอนที่ 3 เน้นน้ำหนัก แสงเงา ความคมชัด

(<http://krumek.igetweb.com/index.php?mo=3&art=284482>)

2.6 ชนิดของผ้า

2.6.1 ผ้าชนิดเส้นใยธรรมชาติ

1) ผ้าไหม ลักษณะของผ้าไหม เป็นเส้นใยธรรมชาติจากสัตว์ คุณสมบัติของผ้าไหมจะมีความมันวาว ทำให้ดูแล้วมีความสวยงาม มีความเหนียว น้ำหนักเบา มีความบางยืดหยุ่นปานกลาง ทนยับได้ดี และดูดความชื้นได้ดี ทำให้สวมใส่สบาย ผ้าไหมไม่ทนต่อต่างเข้มข้น

2) ผ้าฝ้าย เป็นเส้นใยธรรมชาติจากพืช ลักษณะของผ้าฝ้ายมีความเงาและมันเล็กน้อยถ้านำไปผ่านกระบวนการเมอร์เซอร์ไรเซชัน จะเพิ่มความมันเงามากขึ้น มีความเหนียวปานกลาง ดูดความชื้นได้ดี ระบายความร้อนได้ดี และนำความร้อนได้ดี ทำให้สวมใส่สบาย ไม่ทำให้เกิดไฟฟ้าสถิต ผ้าฝ้ายความทนทานในด้านต่างๆได้ดี ทนต่อการใช้งาน ทนต่อการเสียดสี ทนต่อต่าง สามารถซักล้างสารละลายที่เป็นต่างกันได้โดยไม่ทำให้เส้นใยเสียหาย

3) ผ้าลินิน เป็นเส้นใยธรรมชาติจากพืช จะมีความเหนียวมาก โดยเฉพาะผ้าที่เปียกจะมีความเหนียวมากกว่าผ้าลินินแห้ง ซักง่ายและทนต่อการซัก ผ้าลินินเมื่อสวมใส่จะให้ความรู้สึกรบาย ดูดความชื้นและระบายความร้อนได้ดี ทนแดด ทนด่างและสารเคมีอื่นๆ ได้ดี ข้อเสียของผ้าลินินคือ ถ้าไม่ได้ผ่านการตกแต่งจะมีความคืดตัวน้อย ยับง่าย แต่การตกแต่งอาจทำให้ความเหนียวและความทนทานต่อการเสียดสีลดลง

2.6.2 ผ้าชนิดเส้นใยผสม

ผ้าใยผสม คือผ้าที่มีเส้นใยเซลลูโลสผสมกับเส้นใยโพลีเอสเตอร์หรือT/Cและเส้นใยโพลีเอสเตอร์ผสมกับเส้นใยเรยอน หรือ T/R ในอัตราส่วน 50:50 หรือ65:35 ข้อแตกต่างของผ้าใยผสมระหว่าง T/Cและ T/R คือ T/R จะมีความเงามัน และความแข็งแรงดีกว่า T/C ข้อเสียของผ้าใยผสมก็คือ ความสามารถในการดูดซับเหงื่อลดลง การขึ้นขน และการติดไฟเพิ่มมากขึ้น

2.7 ผลิตภัณฑ์สิ่งทอ

ผลิตภัณฑ์สิ่งทอมีหลายประเภททั้ง เครื่องแต่งกาย เครื่องประกอบการแต่งกาย และเครื่องตกแต่งบ้าน ซึ่งทำมาจากสิ่งทอชนิดต่างๆ ทั้งนี้ขึ้นอยู่กับการตกแต่งและการนำไปใช้ประโยชน์

2.7.1 ผลิตภัณฑ์สิ่งทอประเภทตกแต่งบ้าน

มีหลายชนิดด้วยกัน นอกจากใช้ตกแต่งบ้านแล้ว ยังสามารถใช้ประโยชน์จากผลิตภัณฑ์เหล่านั้นได้ด้วย ซึ่งประกอบด้วย

1) หมอนอิง ทุกบ้านมีหมอนมีหมอนใช้ตามประโยชน์ใช้สอย เช่น หมอนสำหรับหนุนนอนในห้องนอน หมอนหนุนนอนเล่น นั่งพิง และยังช่วยให้ชุดรับแขกสวยงามอีกด้วย หมอนมีหลายรูปแบบ หลายขนาด เช่น หมอนรูปสี่เหลี่ยมผืนผ้า สี่เหลี่ยมจัตุรัส รูปทรงกลม เป็นต้น ความสวยงามขึ้นอยู่กับความพอใจที่เกิดจากการออกแบบของเจ้าของ โดยคำนึงถึงประโยชน์ใช้สอยเป็นหลัก



ภาพที่ 3 หมอนอิงแบบสี่เหลี่ยม

ที่มา http://onhandmade.tarad.com/product.detail_542872_th_2460484

2) ผ้าม่าน จัดเป็นผลิตภัณฑ์ตกแต่งบ้านอีกประเภทหนึ่งที่มีความสำคัญในการตกแต่งห้องต่างๆ นอกจากจะคำนึงถึงความสวยงามแล้วยังต้องคำนึงถึงประโยชน์ใช้สอยด้วย ขนาดของผ้าม่านขึ้นอยู่กับขนาดของบานหน้าต่าง มีหลายรูปแบบ เช่น ม่านแบบจีบ ม่านแบบคอกระเช้า เป็นต้น ผ้าม่าน คือชิ้นผ้าไว้สำหรับป้องกันหรือบดบังแสงหรือลมหรือน้ำในกรณีม่านในห้องน้ำ ผ้าม่านจะแขวนเหนือประตู หรือเรียกว่าม่านประตู (portière) ม่านมักแขวนภายในอาคารเหนือหน้าต่างเพื่อกันแสง หรือในตอนกลางคืนเพื่อความเป็นส่วนตัวในการนอนหลับ หรือป้องกันแสงออกนอกอาคาร ผ้าม่านมีความหลากหลายทั้งรูปร่าง วัสดุ ขนาด สีล้นและลวดลาย โดยส่วนมากจะมีแผนกที่จำหน่ายผ้าม่านโดยเฉพาะในห้างสรรพสินค้า ขณะที่ในบางร้านก็ขายผ้าม่านโดยเฉพาะ ม่านในบางประเทศอาจที่บในประเทศเขตร้อนอย่างเช่น สเปน ที่บานเกล็ดไม้ที่ยึดไว้ภายนอกอาคารเพื่อความเป็นส่วนตัวและเก็บความเย็นภายในอาคารได้ ม่านยังเป็นส่วนหนึ่งของหน้าต่างและเป็นรูปลักษณะหน้าต่างภายนอกของบ้าน และยังช่วยควบคุมสภาพแวดล้อมและแสงจากธรรมชาติสู่ภายในห้อง การทำงานของม่านจะเห็นได้อย่างชัดเจนโดยเฉพาะจากแสงธรรมชาติ ถ้าผนวกกับตำแหน่งแสงภายในที่เหมาะสม จะทำให้ดูน่าสนใจรวมถึงในเวลาากลางคืนด้วย (ออนไลน์) เข้าถึงได้จาก <http://th.wikipedia.org/wik>

3) ผ้าปูโต๊ะ เป็นผ้าสำหรับรองพื้นโต๊ะ ทั้งโต๊ะรับแขก โต๊ะรับประทานอาหาร โต๊ะเอนกประสงค์หากเป็นโต๊ะรับประทานอาหาร การจะสร้างความประทับใจให้กับผู้มาเยือนนอกจากรสชาติอาหารที่อร่อยแล้ว การจัดโต๊ะอาหารเองก็มีความสำคัญที่จะสร้างความประทับใจแรกเริ่มได้เช่นกัน (ออนไลน์) เข้าถึงได้จาก <http://guru.sanook.com/pedia/topic>

4) ผ้าคลุมเก้าอี้ เป็นผ้าสำหรับคลุมเก้าอี้ มีหลายรูปแบบ หลายขนาด ทั้งนี้ขึ้นอยู่กับขนาดและรูปแบบของเก้าอี้ด้วยเช่นกัน เช่น แบบจีบระบาย แบบผูกโบว์ แบบคลุม เป็นต้น



ภาพที่ 4 ผ้าคลุมเก้าอี้แบบผูกโบว์ และแบบคลุม

ที่มา <http://images.google.co.th/imglanding>

5) กล่องใส่กระดาษทิชชู คือสิ่งที่ห่อหุ้มกล่องกระดาษทิชชูอีกชั้นหนึ่ง อาจทำมาจากวัสดุที่หลากหลาย มีหลายรูปแบบ เช่นสีเหลี่ยมผืนผ้า สีเหลี่ยมจัตุรัส ตามขนาดของตัวกล่อง



ภาพที่ 5 กล่องใส่กระดาษทิชชูแบบสีเหลี่ยมผืนผ้า
ที่มา <http://www.thaitambon.com/tambon/tsmepdesc.asp>



บทที่ 3

วิธีดำเนินการวิจัย

การดำเนินงานวิจัยเรื่องการออกแบบลวดลายบัวบนผืนผ้าเพื่อพัฒนาผลิตภัณฑ์สิ่งทอ มีขั้นตอนการดำเนินงาน ดังนี้

3.1 วัสดุ และอุปกรณ์

วัสดุและอุปกรณ์ที่ใช้ในการทดลอง มีดังนี้

1. ปากกาเขียนผ้า
2. สีพ่นที่ผ้าชนิดสีน้ำ
3. เทียนสำหรับเขียนบาติก
4. สีบาติก
5. จันตึง
6. พู่กัน
7. เต้าไฟฟ้า
8. แปรง
9. โซเดียมซัลไฟเกต
10. ผ้าไหม ,ผ้าฝ้าย,ผ้าลินิน,ผ้าใยผสม

3.2 การเตรียมผ้า

ก่อนทำการทดลองบนผ้าทุกชนิด นำผ้ามาผ่านการทำความสะอาด เพื่อให้สิ่งสกปรก และแป้งที่เกาะอยู่บนผิวผ้าหลุดออกให้หมด เพื่อให้สีซึมผ่านลงบนผืนผ้าได้ดียิ่งขึ้น โดยการนำผ้าทำความสะอาดด้วยโซดาแอช โซดาไฟ และสบู่เทียม ในอัตราส่วน 1 กรัมต่อ ลิตร และอัตราส่วน วัสดุต่อ น้ำ 1 : 30 คนให้สารเคมีละลายเข้าด้วยกัน และนำไปต้ม จากนั้นนำไปซักน้ำให้สะอาด ตากให้แห้ง

3.3 การดำเนินงาน

3.3.1 การทดลองเทคนิคการออกแบบลวดลายบัว

การทดลองเทคนิคการออกแบบลวดลายบัว ในระยะแรกออกแบบลวดลายบัว แบบภาพร่าง จำนวน 10 ลวดลายก่อน (ภาคผนวก) และนำลวดลายเหล่านี้มาทดลองเทคนิคบนผ้าฝ้ายทั้งหมด จำนวน 20 เทคนิค โดยประกอบด้วยเทคนิคต่างๆ ดังนี้

1) เทคนิค บาติก ออกแบบโดยการดัดแปลงลวดลายเกษตรของดอกบัว มีขั้นตอนในการออกแบบ ดังนี้

1. วาดเส้นรอบนอกของลวดลายด้วยปากกาเขียนผ้า
2. ใช้จันตึงเขียนลวดลายเส้นด้วยเทียนในรูปร่างลวดลายบัว
3. ระบายสีด้วยพู่กันทั้งลวดลาย
4. รอให้สีแห้ง และเขียนลวดลายด้วยเทียนซ้ำอีกครั้ง
5. ระบายสีที่เข้มขึ้นซ้ำอีกครั้ง
6. ทิ้งไว้ให้สีแห้ง รีดเทียนออก
7. ทาด้วยโซเดียมซัลไฟด์ ทิ้งไว้ 12 ชั่วโมง ต้มเพื่อให้เทียนออกจากผ้า



1



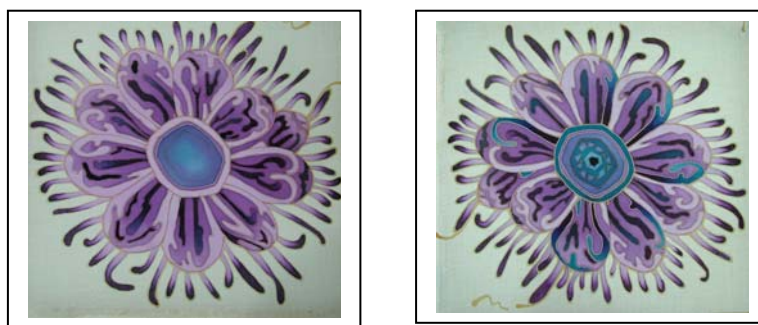
2



3



4



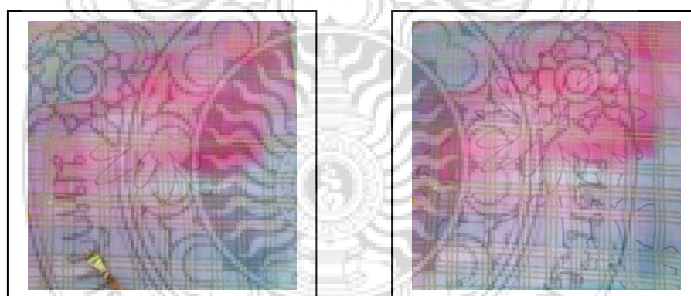
5

6

ภาพที่ 6 ผลงานการออกแบบเทคนิคที่ 1

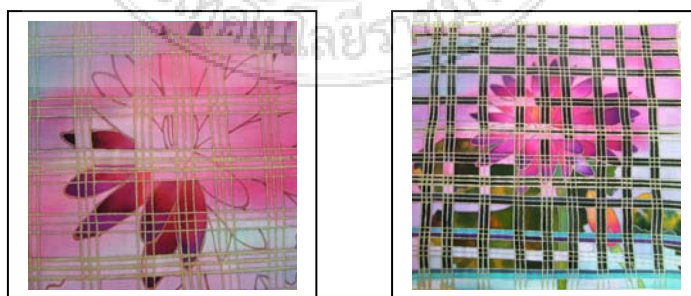
2) เทคนิคซ้อนภาพลายตาข่าย ออกแบบลวดลายบัวซ้อนอยู่ด้านล่างของลายตาข่าย มีขั้นตอนในการออกแบบ ดังนี้

1. เขียนลายเส้นตรงด้วยเทียนให้เต็มผืนผ้า
2. ระบายสีบาติกให้ทั่วทั้งภาพ
3. รอให้สีแห้งเขียนเทียนทับในส่วนลวดลายบัวโดยไม่ให้ทับลายเส้นตรง
4. ระบายสีในลวดลายอีกครั้ง
5. รอให้สีแห้ง รีดเพื่อเอาเทียนออก
6. ทาด้วยไซเดียมซิลิเกต ทิ้งไว้ 12 ชั่วโมง ต้มเพื่อให้เทียนออกจากผ้า



1

2



3

4

ภาพที่ 7 ผลงานการออกแบบเทคนิคที่ 2

3) เทคนิคซ้อนภาพแบบตาข่ายเส้นโค้ง ออกแบบลวดลายบัวซ้อนอยู่ด้านล่างของลายตาข่ายเส้นโค้ง มีขั้นตอนในการออกแบบ ดังนี้

1. วาดเส้นโค้งด้วยเทียนทั้งภาพ จากนั้นเขียนลายเส้นของลวดลายบัวโดยไม่ให้ทับกับลายเส้นโค้ง ระบายสีในลวดลาย
2. ทาด้วยไซเดียมซิลิเกต ทิ้งไว้ 12 ชั่วโมง ต้มเพื่อให้เทียนออกจากผ้า



ภาพที่ 8 ผลงานการออกแบบเทคนิคที่ 3

4) เทคนิค ซ้อนลายรูปวงกลม ออกแบบโดยการนำรูปร่างวงกลมหลายๆขนาดวางซ้อน มีขั้นตอนในการออกแบบ ดังนี้

1. ระบายสีบนลวดลายบัวหลายๆสีแบบสีน้ำ
2. ทิ้งไว้ให้สีแห้งใช้เทียนเขียนเป็นรูปวงกลมหลายๆขนาด ในลวดลายบัว
3. ระบายสีส่วนพื้นในลวดลายบัว
4. ระบายสีส่วนพื้นด้วยสีเข้มๆ
5. รอให้แห้ง
6. ทาด้วยไซเดียมซิลิเกต ทิ้งไว้ 12 ชั่วโมง ต้มเพื่อให้เทียนออกจากผ้า





3

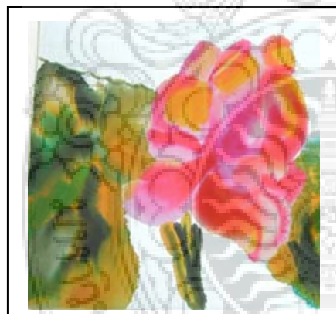


4

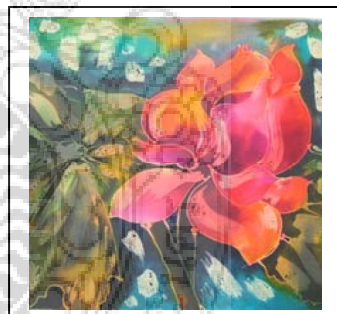
ภาพที่ 9 ผลงานการออกแบบเทคนิคที่ 4

5) เทคนิค ปิดสีด้วยเทียน ออกแบบโดยใช้เทคนิคบาติกใช้แปรงจุ่มเทียนทาเพื่อปิดสี มีขั้นตอนในการออกแบบ ดังนี้

1. ระบายสีแบบเปียกบนแห้ง ใช้สีบาติกระบายลงบนผ้าในขณะที่ผ้าแห้ง
2. ใช้แปรงขนกระต่ายจุ่มเทียนวาดลงในลวดลายบัวที่ระบายสีไว้แล้ว
3. ระบายสีที่เข้มทับอีกครั้งลงในลวดลาย และพื้นภาพ รอให้สีแห้ง
4. ทาด้วยโซเดียมซัลไฟเกต ทิ้งไว้ 12 ชั่วโมง ต้มเพื่อให้เทียนออกจากผ้า



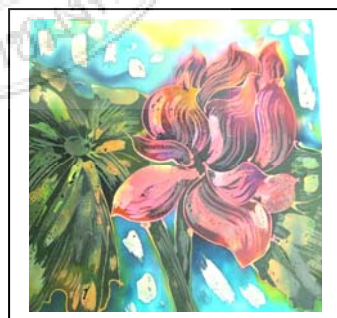
1



2



3

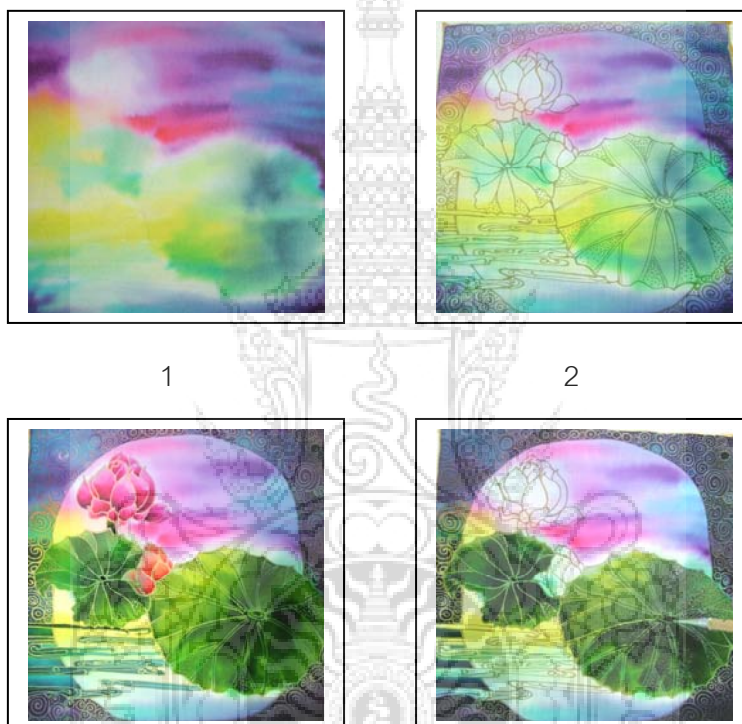


4

ภาพที่ 10 ผลงานการออกแบบเทคนิคที่ 5

6) เทคนิค การระบายสีบาติกแบบสีน้ำโดยการซ้อนสี ออกแบบโดยการเขียนลายเส้นด้วยเทียนซ้อนทับสีพื้น มีขั้นตอนในการออกแบบ ดังนี้

1. ออกแบบลวดลายบัวและระบายสีพื้นบางๆ ทิ้งไว้ให้สีแห้ง
2. เขียนลวดลายบัวด้วยเทียน
3. ระบายสีเฉพาะในลวดลายบัว
4. รอให้สีแห้งทาด้วยโซเดียมซัลไฟเกต ทิ้งไว้ 12 ชั่วโมง ต้มเพื่อให้เทียนออกจากผ้า

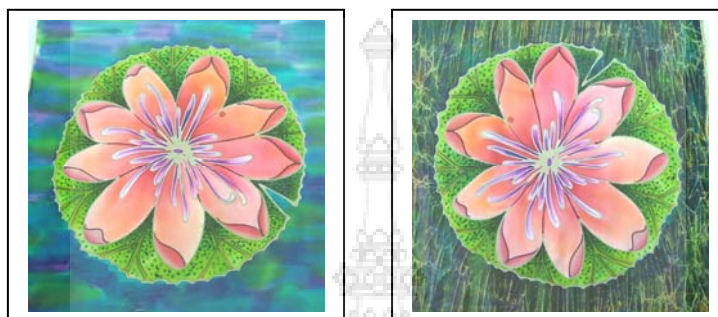


ภาพที่ 11 ผลงานการออกแบบเทคนิคที่ 6

7) เทคนิคผสมระหว่างสีบาติกและสีเพ้นท์ผ้า ออกแบบโดยใช้สีเพ้นท์ผ้า เพ้นท์ทับสีบาติก มีขั้นตอนในการออกแบบ ดังนี้

1. ออกแบบลวดลายบัว และเขียนลวดลายบัวบางส่วนด้วยเทียน
2. ระบายสีในลวดลายทิ้งไว้ให้สีแห้ง
3. ระบายสีพื้นโดยให้ทับซ้อนทับกันตามรอยฟูกัน
4. ทิ้งไว้ให้สีแห้งเขียนลายเส้นทับด้วยปากกาเขียนผ้า

5. เขียนเทียนทับรอยปากกาและระบายสีบางส่วนของลวดลาย
6. พื้นทึบลวดลายบางส่วนด้วยสีพื้นทึบอีกครั้ง
7. ทาเทียนปิดทับส่วนพื้น และทำให้เกิดรอยแตก
8. นำไปทาด้วยโซเดียมซัลไฟด์ ทิ้งไว้ 12 ชั่วโมง ต้มเพื่อให้เทียนออกจากผ้า



1

2

ภาพที่ 12 ผลงานการออกแบบเทคนิคที่ 7

8) เทคนิคลายเส้นสี ออกแบบโดยเขียนลายเส้นด้วยเทียนทับสีพื้นซึ่งระบายให้มีหลายๆสี มีขั้นตอนในการออกแบบ ดังนี้

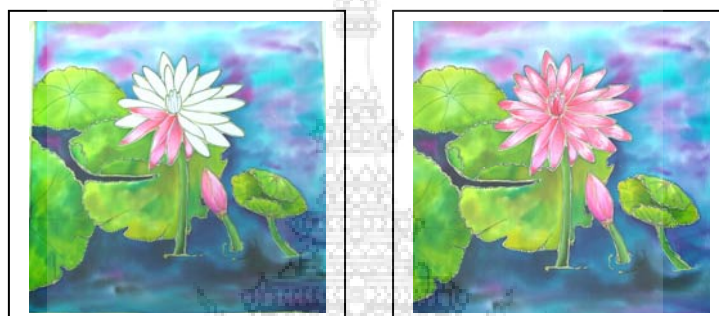
1. ออกแบบลวดลายบัว เขียนลวดลายด้วยปากกาเขียนผ้า
2. ระบายสีพื้นด้วยสีบาติกหลายๆสี
3. รอให้สีแห้งเขียนเทียนปิดลวดลายเส้นปากกา
4. ระบายสีในลวดลายบัว
5. ทิ้งไว้ให้แห้งและทาโซเดียมซัลไฟด์ทิ้งไว้ 12 ชั่วโมง ต้มเพื่อให้เทียนออกจากผ้า



ภาพที่ 13 ผลงานการออกแบบเทคนิคที่ 8

9) เทคนิคการเพ้นท์ด้วยสีเพ้นท์ผ้าและสีบาติก ออกแบบโดยการเพ้นท์ 2วิธี คือ การเพ้นท์แบบบาติกและแบบสีเพ้นท์ผ้า มีขั้นตอนในการออกแบบ ดังนี้

1. เขียนลวดลายบัวด้วยปากกาเขียนผ้า
2. ใช้สีเพ้นท์ผ้าเพ้นท์ในส่วนดอกโดยให้เห็นรอยพู่กัน
3. ระบายด้วยสีบาติกในส่วนใบและพื้น
4. นำไปรีดด้วยเตารีดและทาโซเดียมซลิเกตทิ้งไว้ 12 ชั่วโมง ต้มเพื่อให้เทียนออกจากผ้า



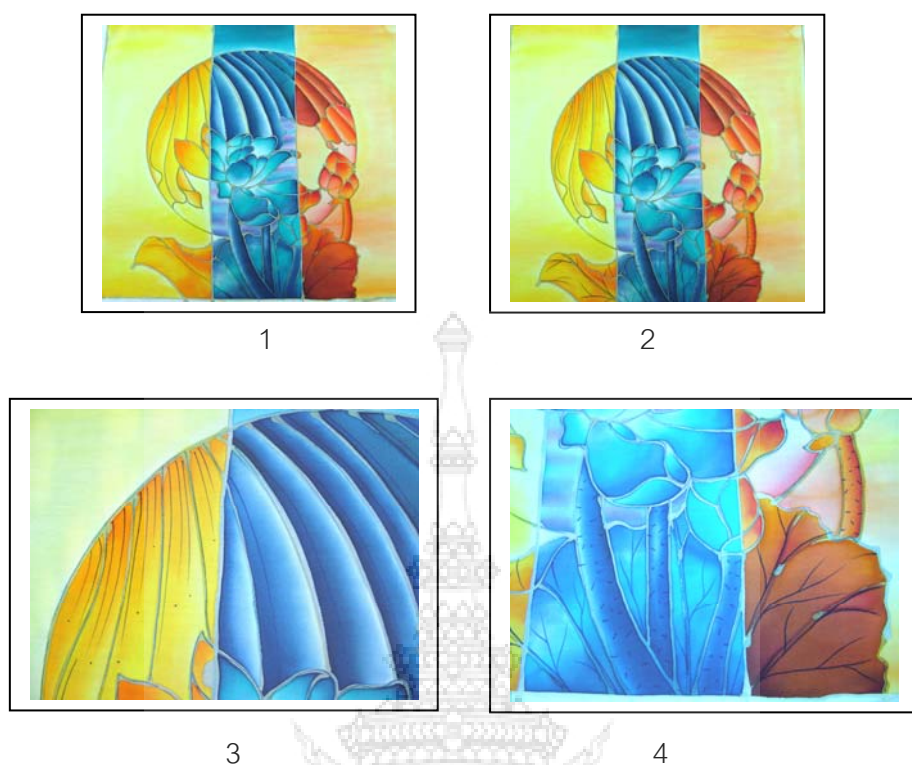
1

2

ภาพที่ 14 ผลงานการออกแบบเทคนิคที่ 9

10) เทคนิคการแบ่งช่องลายและเขียนลายด้วยเทียนวาดลายเส้นด้วยปากกาเขียนผ้า มีขั้นตอนในการออกแบบ ดังนี้

1. ออกแบบลวดลายบัวและเขียนเทียนในลวดลายบางส่วน พร้อมกับแบ่งพื้นที่ ในลวดลายเป็น 3 ช่อง
2. ระบายสีในแต่ละช่อง ๆ ละสี ได้แก่ สีเหลือง สีน้ำเงิน และสีเหลืองอมส้ม
3. รอให้สีแห้ง เขียนลวดลายด้วยเทียนอีกครั้ง
4. ระบายสีในลวดลายแต่ละช่องอีกครั้ง โดยเน้นระบายให้มีน้ำหนักเข้มอ่อน
5. รอให้สีแห้ง เขียนลายเส้นแสดงรายละเอียดในส่วนใบด้วยปากกา อีกครั้ง
6. ทาโซเดียมซลิเกตทิ้งไว้ 12 ชั่วโมง ต้มเพื่อให้เทียนออกจากผ้า



ภาพที่ 15 ผลงานการออกแบบเทคนิคที่ 10

11) เทคนิคซ้อนลายเส้น ออกแบบโดยการระบายสีซ้อนทับลายเส้นปากกา มีขั้นตอนในการออกแบบ ดังนี้

- 1.เขียนลวดลายบัวด้วยปากกาเขียนผ้า
- 2.ระบายสีพื้นอ่อนๆ ด้วยสีบาติกหลายๆสี แบบป้ายทับซ้อนกัน
- 3.รอให้สีแห้ง เขียนลวดลายบัวด้วยเทียน
- 4.ระบายสีเข้มๆลงในลวดลาย โดยระบาย และเว้นเป็นระยะๆ
- 5.รอให้สีแห้งและทาโซเดียมซัลไฟด์ทิ้งไว้ 12 ชั่วโมง ต้มเพื่อให้เทียนออกจากผ้า



ภาพที่ 16 ผลงานการออกแบบเทคนิคที่ 11

12) เทคนิคการปิดสีด้วยการหยดเทียน ออกแบบโดยการปิดสีอ่อนระบายสีเข้มทับ มีขั้นตอนในการออกแบบ ดังนี้

1. ออกแบบลวดลายบัวและเขียนลายด้วยเทียน
2. ระบายสีบาติกในลวดลายโดยระบายให้สีเข้ม ส่วนพื้นระบายสีอ่อนๆ
3. รอให้สีแห้งใช้เทียนหยดลงในส่วนพื้น และบางส่วนของลายเส้น
4. ระบายสีที่เข้มขึ้นในส่วนพื้น รอให้สีแห้ง ทาด้วยโซเดียมซิลิเกตทิ้งไว้ 12 ชั่วโมง ต้มเพื่อให้เทียนออกจากผ้า



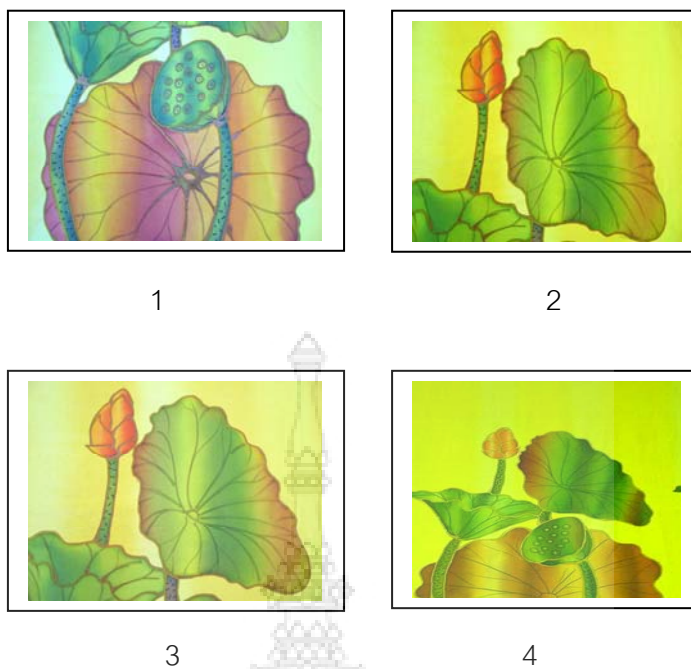
1

2

ภาพที่ 17 ผลงานการออกแบบเทคนิคที่ 12

13) เทคนิคระบายสีแบบเรียบในแนวตรงและเขียนลายเส้นเพื่อแสดงรายละเอียดของลวดลาย มีขั้นตอนในการออกแบบ ดังนี้

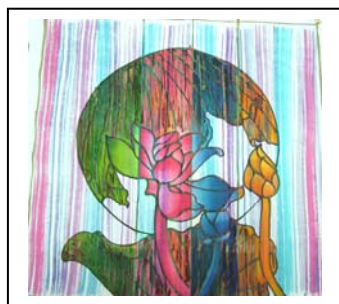
1. ออกแบบลวดลาย
2. ใช้แปรงระบายสีบาติก ระบายในลักษณะแนวเดียวกัน โดยให้มีน้ำหนักสีเข้มอ่อนสลับกัน ทิ้งทั้งผืนผ้า
3. รอให้สีแห้ง เขียนลวดลายด้วยเทียน เฉพาะเส้นรอบนอกของลวดลายบัว
4. ระบายสีบาติกในลวดลายบัว โดยระบายในทิศทางเดิมกับสีพื้นแต่ให้สีเข้มขึ้นกว่าสีพื้น
5. รอให้สีแห้งใช้ปากกาเขียนผ้าเขียนรายละเอียดของลวดลายบัว
6. นำไปรีด เพื่อให้เทียนหลุดออกจากผ้า
7. และทาโซเดียมซิลิเกตทิ้งไว้ 12 ชั่วโมง ต้มเพื่อให้เทียนออกจากผ้า



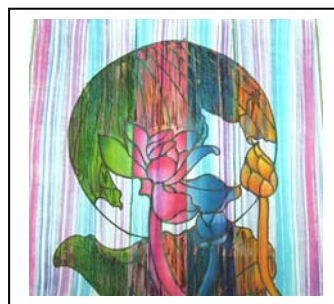
ภาพที่ 18 ผลงานการออกแบบเทคนิคที่ 13

14) เทคนิคเขียนลวดลายเส้นด้วยแปรงและการแบ่งช่องลาย มีขั้นตอนในการออกแบบ ดังนี้

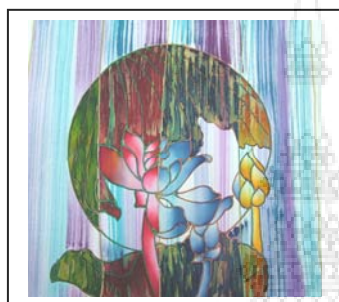
1. ออกแบบลวดลายบัว
2. ใช้แปรงระบายสีพื้นให้เป็นริ้วเส้นๆ เพื่อให้เห็นร่องรอยของแปรง ด้วยสีบาติก
3. รอให้สีแห้ง ใช้ปากกาเขียนผ้าวาดลวดลายบัวเป็น 4 ส่วนๆ ละ 1 สี
4. เขียนเทียนทับรอยปากกา โดยแบ่งออกเป็น 4 ส่วนเช่นกัน
5. ระบายด้วยสีบาติกในแต่ละส่วน เช่นเดิม โดยระบายสีตามสีของปากกาเขียนผ้าที่ได้เขียนไว้ ในขั้นตอนที่ 3 ระบายให้น้ำหนักของสีอ่อน ก่อน
6. รอให้สีแห้ง ใช้แปรงจุ่มเทียน ปิดสีเฉพาะส่วนใบของลวดลายบัว ระบายสีที่เข้มขึ้น ทำในลักษณะนี้ 3 ครั้ง
7. รอให้สีแห้ง และทาโซเดียมซัลไฟด์ทิ้งไว้ 12 ชั่วโมง ต้มเพื่อให้เทียนออกจากผ้า



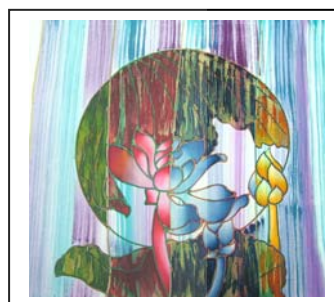
1



2



3

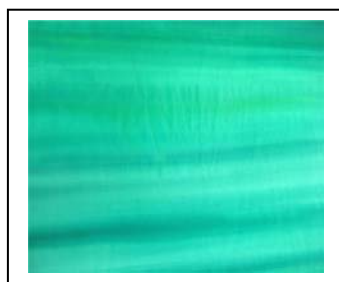


4

ภาพที่ 19 ผลงานการออกแบบเทคนิคที่ 14

15) เทคนิคซ้อนภาพลายตารางและรีดเทียน ออกแบบโดยการสร้างภาพให้มีารซ้อนกันให้มีระยะ และมีมิติ มีขั้นตอนในการออกแบบ ดังนี้

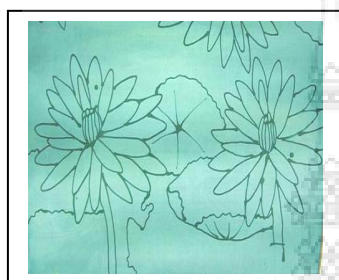
1. ออกแบบลวดลายบัว
2. ระบายสีพื้นหลายๆสี โทนสีเขียว
3. รอให้สีแห้งและเขียนเทียนตามลวดลาย
4. ระบายสีในลวดลายให้เข้มกว่าสีพื้น
5. รอให้สีแห้งรีดเอาเทียนออก
6. นำไปชิงบนเฟรมเพื่อเขียนเทียนเป็นเส้นตารางบนลวดลายอีกครั้ง
7. ระบายสีในลวดลายเส้นตาราง
8. รอให้สีแห้งและทาโซเดียมซลิเกตทิ้งไว้ 12 ชั่วโมง ต้มเพื่อให้เทียนออกจากผ้า



1



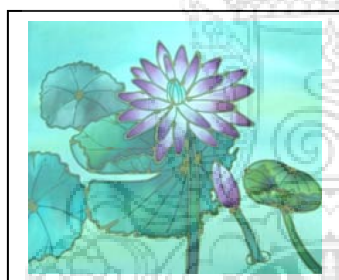
2



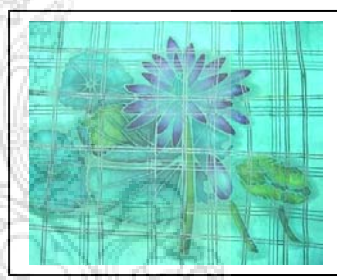
3



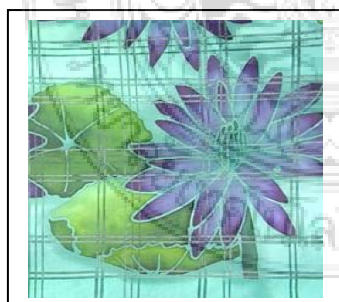
4



5



6



7



8

ภาพที่ 20 ผลงานการออกแบบเทคนิคที่ 15

16) เทคนิคการจุดซ่อนลายเส้น ออกแบบโดยการวาดลวดลายจุดด้วยเทียนทับบนลวดลายเส้นปากกาเขียนผ้า มีขั้นตอนในการออกแบบ ดังนี้

1. ออกแบบลวดลาย
2. ใช้ปากกาเขียนผ้าวาดลายเส้นตามลวดลายบัว
3. เขียนเทียนทับลวดลายเส้นที่เขียนด้วยปากกาเขียนผ้าในส่วนดอก และในส่วนก้านใช้วิธีจุดด้วยเทียนให้เป็นจุดทั้งภาพ
4. ระบายสีในลวดลาย รอให้สีแห้งและทาโซเดียมซัลไฟด์ทิ้งไว้ 12 ชั่วโมง ต้มเพื่อให้เทียนออกจากผ้า



1

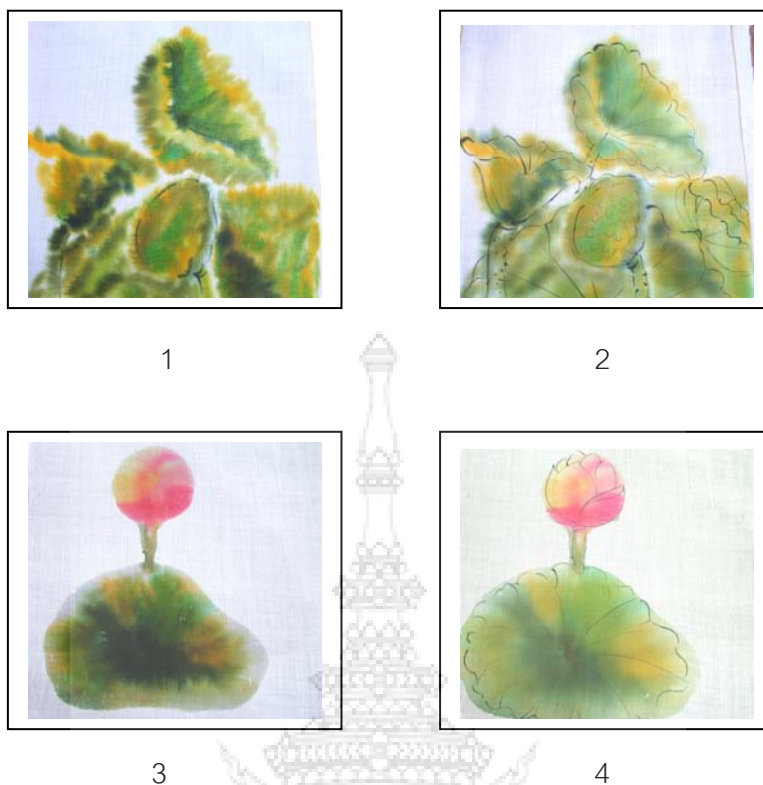


2

ภาพที่ 21 ผลงานการออกแบบเทคนิคที่ 16

17) เทคนิคการระบายสีแบบสีน้ำและวาดลวดลายเส้นด้วยฟู่กัน มีขั้นตอนในการออกแบบ ดังนี้

1. ออกแบบลวดลายบัว
2. ใช้ฟู่กันจุ่มน้ำระบายลงบนลวดลายบัว
3. ระบายสีอ่อนและเข้มในลวดลาย โดยคำนึงถึงน้ำหนักและแสงเงา
4. รอให้สีแห้ง ใช้ฟู่กันขนาดเล็กจุ่มสีดำวาดลายเส้นเพื่อแสดงรายละเอียดของลวดลาย
5. รอให้สีแห้งและทาโซเดียมซัลไฟด์ทิ้งไว้ 12 ชั่วโมง ต้มเพื่อให้เทียนออกจากผ้า



ภาพที่ 22 ผลงานการออกแบบเทคนิคที่ 17

18) เทคนิคเทคนิคซ้อนลายเส้น ออกแบบโดยการวาดลายเส้นชนิดต่างๆลงใน ลวดลายบัว มีขั้นตอนในการออกแบบ ดังนี้

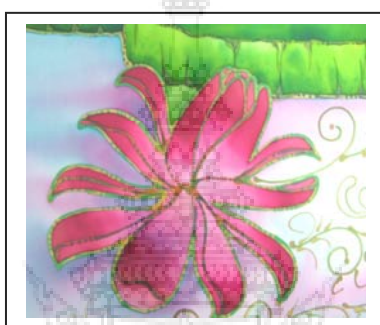
1. ออกแบบลวดลายบัว
2. ระบายสีในลวดลายโดยระบายด้วยสีอ่อนๆ
3. รอให้สีแห้ง วาดลวดลายเส้นชนิดต่างๆลงในลวดลายบัว
4. ระบายสีลงในลวดลายอีกครั้งโดยระบายให้สีเข้มกว่าครั้งแรก
5. รอให้สีแห้งและทาโซเดียมซัลไฟด์ทิ้งไว้ 12 ชั่วโมง ต้มเพื่อให้เทียนออกจากผ้า



ภาพที่ 23 ผลงานการออกแบบเทคนิคที่ 18

19) เทคนิคการใช้เส้นโค้ง ออกแบบโดย การนำลวดลายเส้นโค้งมาซ้อนลงบน ลวดลายบัว มีขั้นตอนในการออกแบบ ดังนี้

1. ระบายสีพื้น
2. ออกแบบลวดลายบัวและเขียนลวดลายด้วยเทียน
3. ระบายสีลงในลวดลาย
4. เขียนลวดลายเส้นโค้งลงในลวดลาย
5. รอให้สีแห้งและทาโซเดียมซัลไฟด์ทิ้งไว้ 12 ชั่วโมง ต้มเพื่อให้เทียนออกจากผ้า



ภาพที่ 24 ผลงานการออกแบบเทคนิคที่ 19

20) เทคนิคการระบายสีเรียบและการสร้างรอยแตกด้วยเทียน มีขั้นตอนในการออกแบบ ดังนี้

1. ออกแบบลวดลายบัว
2. ระบายสีพื้นทั้งหมดหลายสี และรอให้สีแห้ง
3. เขียนลวดลายทับลงบนลวดลายบัวทั้งหมดด้วยเทียน
4. ระบายสีในลวดลาย
5. ใช้เทียนทาในส่วนใบและทำให้เกิดรอยแตกโดยการขยี้มเทียน
6. นำไปทาโซเดียมซัลไฟด์ทิ้งไว้ 12 ชั่วโมง ต้มเพื่อให้เทียนออกจากผ้า



ภาพที่ 25 ผลงานการออกแบบเทคนิคที่ 20

3.3.2 การวิเคราะห์หาเทคนิคการออกแบบลายบัว

นำเทคนิคการออกแบบลายบัวทั้ง 20 เทคนิค มาวิเคราะห์หาเทคนิคที่เหมาะสมต่อการนำมาจัดทำผลิตภัณฑ์เครื่องตกแต่งบ้าน เพียง 5 เทคนิค

3.3.3 การทดลองหาเทคนิคการออกแบบลายบัวให้เหมาะสมกับผ้า

นำเทคนิคการออกแบบลวดลายบัว ที่ได้จากการวิเคราะห์ความเหมาะสมต่อการนำมาจัดทำผลิตภัณฑ์เครื่องตกแต่งบ้าน จำนวน 5 เทคนิค แต่ละเทคนิคทำการทดลองออกแบบบนผ้า 4 ชนิด คือ ผ้าฝ้าย ผ้าไหม ผ้าลินิน ผ้าใยผสม รวมทั้งหมด 20 การทดลอง ดังนี้

- การทดลองที่ 1 เทคนิคการออกแบบลวดลายบัวที่ 1 บนผ้าฝ้าย
- การทดลองที่ 2 เทคนิคการออกแบบลวดลายบัวที่ 1 บนผ้าไหม
- การทดลองที่ 3 เทคนิคการออกแบบลวดลายบัวที่ 1 บนผ้าลินิน
- การทดลองที่ 4 เทคนิคการออกแบบลวดลายบัวที่ 1 บนผ้าใยผสม
- การทดลองที่ 5 เทคนิคการออกแบบลวดลายบัวที่ 2 บนผ้าฝ้าย
- การทดลองที่ 6 เทคนิคการออกแบบลวดลายบัวที่ 2 บนผ้าไหม
- การทดลองที่ 7 เทคนิคการออกแบบลวดลายบัวที่ 2 บนผ้าลินิน
- การทดลองที่ 8 เทคนิคการออกแบบลวดลายบัวที่ 2 บนผ้าใยผสม
- การทดลองที่ 9 เทคนิคการออกแบบลวดลายบัวที่ 3 บนผ้าฝ้าย
- การทดลองที่ 10 เทคนิคการออกแบบลวดลายบัวที่ 3 บนผ้าไหม
- การทดลองที่ 11 เทคนิคการออกแบบลวดลายบัวที่ 3 บนผ้าลินิน
- การทดลองที่ 12 เทคนิคการออกแบบลวดลายบัวที่ 3 บนผ้าใยผสม
- การทดลองที่ 13 เทคนิคการออกแบบลวดลายบัวที่ 4 บนผ้าฝ้าย
- การทดลองที่ 14 เทคนิคการออกแบบลวดลายบัวที่ 4 บนผ้าไหม
- การทดลองที่ 15 เทคนิคการออกแบบลวดลายบัวที่ 4 บนผ้าลินิน
- การทดลองที่ 16 เทคนิคการออกแบบลวดลายบัวที่ 4 บนผ้าใยผสม

- การทดลองที่ 17 เทคนิคการออกแบบลวดลายบัวที่ 5 บนผ้าฝ้าย
 การทดลองที่ 18 เทคนิคการออกแบบลวดลายบัวที่ 5 บนผ้าไหม
 การทดลองที่ 19 เทคนิคการออกแบบลวดลายบัวที่ 5 บนผ้าลินิน
 การทดลองที่ 20 เทคนิคการออกแบบลวดลายบัวที่ 5 บนผ้าใยผสม

3.3.4 ประเมินผลเทคนิคการออกแบบลายบัวให้เหมาะสมกับผ้า

จากการทดลองเทคนิคการออกแบบลายบัวให้เหมาะสมกับผ้า จำนวน 20 การทดลอง ประเมินผลโดยการให้ผู้เชี่ยวชาญ จำนวน 5 คน เลือกเทคนิคการออกแบบลายบัวให้เหมาะสมกับผ้า เพียง 2 การทดลอง เพื่อนำไปจัดทำผลิตภัณฑ์เครื่องตกแต่งบ้าน

3.3.5 การจัดทำผลิตภัณฑ์

การจัดทำผลิตภัณฑ์ในครั้งนี้ จัดทำผลิตภัณฑ์เครื่องตกแต่งบ้าน 5 ชนิด คือ

1. ปลอกหมอนอิง
 2. ผ้าปูโต๊ะ
 3. ผ้าคลุมเก้าอี้
 4. ผ้าม่าน
 5. กล่องกระดาศหิซซู
- มีขั้นตอนการจัดทำดังนี้

- 1) จัดวางลวดลายลงบนแบบร่างผลิตภัณฑ์
- 2) จัดทำผลิตภัณฑ์
- 3) นำผลิตภัณฑ์ที่ได้ ไปสอบถามความพึงพอใจของผู้บริโภคที่มีต่อผลิตภัณฑ์ลวดลายบัว

3.4 การวิเคราะห์ข้อมูล

1) ข้อมูลจากแบบสอบถามตอนที่ 1 ข้อมูลสถานภาพทั่วไปของผู้ตอบแบบสอบถาม และตอนที่ 2 ความพึงพอใจของผู้ตอบแบบสอบถามเกี่ยวกับการออกแบบลวดลายบัวบนผืนผ้าเพื่อพัฒนาผลิตภัณฑ์สิ่งทอ ตอนที่ 3 ข้อเสนอแนะ นำมาวิเคราะห์ข้อมูลโดยใช้ความถี่และค่าร้อยละ นำเสนอข้อมูลในรูปแบบตาราง ประกอบความเรียง

2) การประเมินผลแบบสอบถามความพึงพอใจของผู้บริโภคเกี่ยวกับการออกแบบลวดลายบัวบนผืนผ้าเพื่อพัฒนาผลิตภัณฑ์สิ่งทอ เป็นแบบประเมินค่า 5 ระดับ โดยกำหนดระดับความพึงพอใจดังนี้

| | | |
|---|---------|------------|
| 5 | เท่ากับ | มากที่สุด |
| 4 | เท่ากับ | มาก |
| 3 | เท่ากับ | ปานกลาง |
| 2 | เท่ากับ | น้อย |
| 1 | เท่ากับ | น้อยที่สุด |

นำมาวิเคราะห์ค่าเฉลี่ย โดยใช้เกณฑ์กำหนดค่าเฉลี่ย ดังนี้

| | | |
|------------------|-------------|-------------------------|
| ค่าเฉลี่ยระหว่าง | 4.21 – 5.00 | มีความพึงพอใจมากที่สุด |
| ค่าเฉลี่ยระหว่าง | 3.41 – 4.20 | มีความพึงพอใจมาก |
| ค่าเฉลี่ยระหว่าง | 2.61 – 3.41 | มีความพึงพอใจปานกลาง |
| ค่าเฉลี่ยระหว่าง | 1.81 – 2.60 | มีความพึงพอใจน้อย |
| ค่าเฉลี่ยระหว่าง | 1.00 – 1.80 | มีความพึงพอใจน้อยที่สุด |

(ออนไลน์ www.local.moi.go.th/korawee.ppt)



บทที่ 4

ผลการวิเคราะห์ข้อมูล

โครงการวิจัยเรื่อง การออกแบบลวดลายบัวบนผืนผ้าเพื่อพัฒนาผลิตภัณฑ์สิ่งทอ มีวัตถุประสงค์ เพื่อศึกษาเทคนิคการออกแบบลวดลายบัวบนผืนผ้าเพื่อพัฒนาผลิตภัณฑ์เครื่องตกแต่งบ้าน และศึกษาความพึงพอใจของผู้บริโภคที่มีต่อผลิตภัณฑ์ผ้าลวดลายบัว จากการดำเนินงานได้ผลการศึกษา ดังนี้

4.1 ผลการวิเคราะห์ข้อมูล

4.1.1 ผลการวิเคราะห์หาเทคนิคการออกแบบลายบัว

ผลการวิเคราะห์หาเทคนิคที่เหมาะสมต่อการนำมาจัดทำผลิตภัณฑ์เครื่องตกแต่งบ้าน จำนวน 5 เทคนิค จากการออกแบบทั้งหมด 20 เทคนิค เทคนิคที่ได้รับการคัดเลือก ได้แก่ เทคนิคที่ 2 ,10,13,14,15

1) เทคนิคที่ 2 เทคนิคซ้อนภาพลายตาข่าย มีความเหมาะสมเพราะลวดลายที่ปรากฏมีความชัดเจน สีสดใส และมีความแปลกใหม่ รอยเทียนหลุดออกดีที่สุด ไม่ปรากฏร่องรอยของเทียน เหมาะกับการนำไปทำผลิตภัณฑ์มากที่สุด



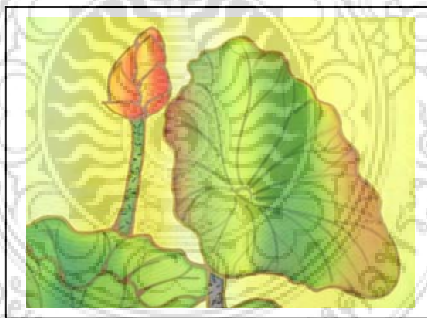
ภาพที่ 26 เทคนิคที่ได้รับการคัดเลือก เทคนิคที่ 2

2) เทคนิคที่ 10 เทคนิคการแบ่งช่องลายและเขียนด้วยปากกาเขียนผ้า มีความเหมาะสมเพราะลวดลายที่ปรากฏมีความชัดเจน สีสดใส น่าสนใจ รอยเขียนหลุดออกดีที่สุด ไม่ปรากฏร่องรอยของเทียน และมีความมันวาวเหมาะกับการนำไปทำผลิตภัณฑ์มากที่สุด



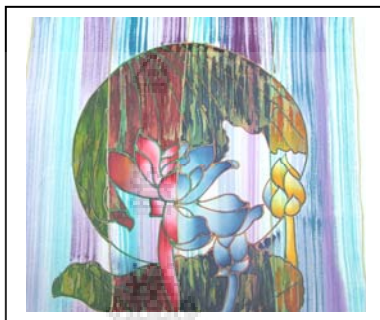
ภาพที่ 27 เทคนิคที่ได้รับการคัดเลือก เทคนิคที่ 10

3) เทคนิคที่ 13 เทคนิคระบายสีแบบเรียบ มีความเหมาะสมเพราะลวดลายที่ปรากฏมีความชัดเจน สีสดใส น้ำหนักสีเป็นเส้นๆชัดเจน รอยเขียนหลุดออกดีที่สุด ไม่ปรากฏร่องรอยของเทียน และมีความมันวาวเหมาะกับการนำไปทำผลิตภัณฑ์มากที่สุด



ภาพที่ 28 เทคนิคที่ได้รับการคัดเลือก เทคนิคที่ 13

4) เทคนิคที่ 14 เทคนิคฉายเส้นแปร่งและการแบ่งช่องลาย มีความเหมาะสมเพราะลวดลายที่ปรากฏมีความชัดเจน สีสดใส เกิดเป็นรอฟพื้นผิวที่น่าสนใจ รอยเทียนหลุดออกดีที่สุด ไม่ปรากฏร่องรอยของเทียน และมีความมันวาวเหมาะกับการนำไปทำผลิตภัณฑ์มากที่สุด



ภาพที่ 29 เทคนิคที่ได้รับการคัดเลือก เทคนิคที่ 14

5) เทคนิคที่ 15 เทคนิคซ้อนภาพและรีดเทียน มีความเหมาะสมเพราะลวดลายที่ปรากฏมีความชัดเจน สีสดใส ภาพมีมิติ รอยเทียนหลุดออกดีที่สุด ไม่ปรากฏร่องรอยของเทียน และมีความมันวาวเหมาะกับการนำไปทำผลิตภัณฑ์มากที่สุด

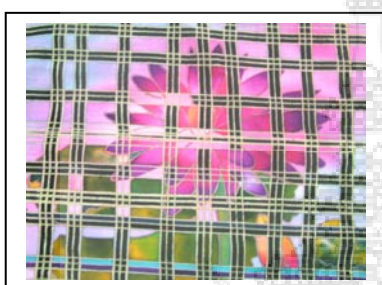


ภาพที่ 30 เทคนิคที่ได้รับการคัดเลือก เทคนิคที่ 15

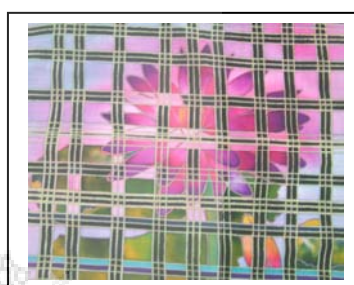
เพื่อความสะดวกในการทดลองครั้งต่อไป ผู้วิจัยจึงกำหนดเทคนิคที่ได้รับการคัดเลือกใหม่ จากเดิมเทคนิคที่ 2 ,10,13,14,15 เป็นเทคนิคที่ 1,2,3,4,5 แทน

4.1.2 ผลการทดลองเทคนิคการออกแบบลวดลายบัว จำนวน 5 เทคนิค บนผ้า 4 ชนิด รวม 20 การทดลอง ดังนี้

- 1) ผลการทดลองเทคนิคการออกแบบลวดลายบัวเทคนิคที่ 1 บนผ้า 4 ชนิด ดังนี้
 - ผลการทดลองที่ 1 เทคนิคการออกแบบลวดลายบัวเทคนิคที่ 1 บนผ้าฝ้าย
 - ผลการทดลองที่ 2 เทคนิคการออกแบบลวดลายบัวเทคนิคที่ 1 บนผ้าไหม
 - ผลการทดลองที่ 3 เทคนิคการออกแบบลวดลายบัวเทคนิคที่ 1 บนผ้าลินิน
 - ผลการทดลองที่ 4 เทคนิคการออกแบบลวดลายบัวเทคนิคที่ 1 บนผ้าใยผสม



ผ้าฝ้าย



ผ้าไหม



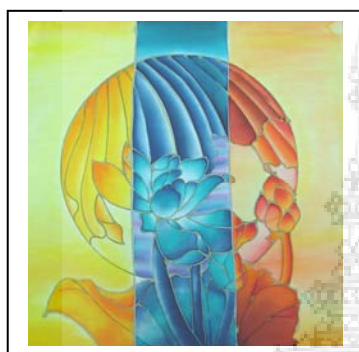
ผ้าลินิน



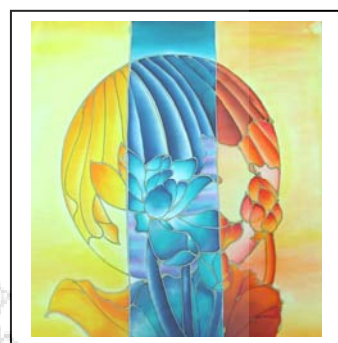
ผ้าใยผสม

ภาพที่ 31 เทคนิคการออกแบบลวดลายเทคนิคที่ 1
บนผ้าฝ้าย, ผ้าไหม, ผ้าลินิน ,และผ้าใยผสม

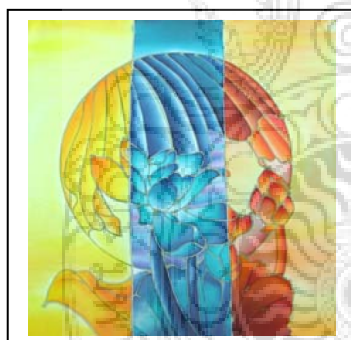
- 2) ผลการทดลองเทคนิคการออกแบบลวดลายบัวเทคนิคที่ 2 บนผ้า 4 ชนิด ดังนี้
- ผลการทดลองที่ 5 เทคนิคการออกแบบลวดลายบัวเทคนิคที่ 2 บนผ้าฝ้าย
 - ผลการทดลองที่ 6 เทคนิคการออกแบบลวดลายบัวเทคนิคที่ 2 บนผ้าไหม
 - ผลการทดลองที่ 7 เทคนิคการออกแบบลวดลายบัวเทคนิคที่ 2 บนผ้าลินิน
 - ผลการทดลองที่ 8 เทคนิคการออกแบบลวดลายบัวเทคนิคที่ 2 บนผ้าใยผสม



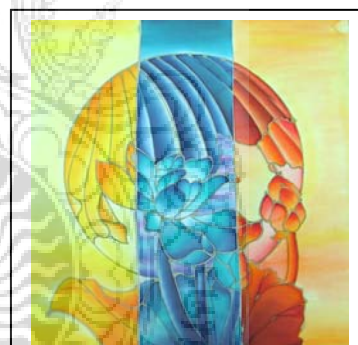
ผ้าฝ้าย



ผ้าไหม



ผ้าลินิน



ผ้าใยผสม

ภาพที่ 32 เทคนิคการออกแบบลวดลายเทคนิคที่ 2
บนผ้าฝ้าย, ผ้าไหม, ผ้าลินิน, และผ้าใยผสม

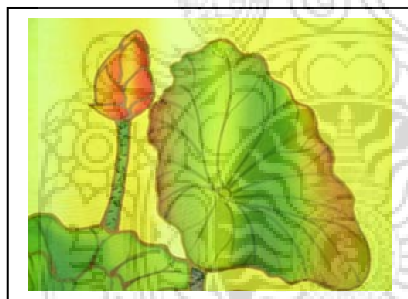
- 3) ผลการทดลองเทคนิคการออกแบบลวดลายบัวเทคนิคที่ 3 บนผ้า 4 ชนิด ดังนี้
- ผลการทดลองที่ 9 เทคนิคการออกแบบลวดลายบัวเทคนิคที่ 3 บนผ้าฝ้าย
 - ผลการทดลองที่ 10 เทคนิคการออกแบบลวดลายบัวเทคนิคที่ 3 บนผ้าไหม
 - ผลการทดลองที่ 11 เทคนิคการออกแบบลวดลายบัวเทคนิคที่ 3 บนผ้าลินิน
 - ผลการทดลองที่ 12 เทคนิคการออกแบบลวดลายบัวเทคนิคที่ 3 บนผ้าใยผสม



ผ้าฝ้าย



ผ้าไหม



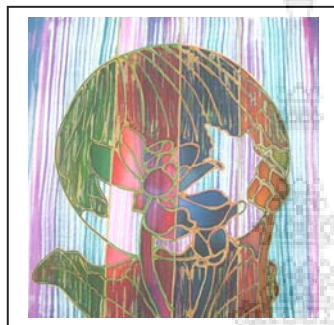
ผ้าลินิน



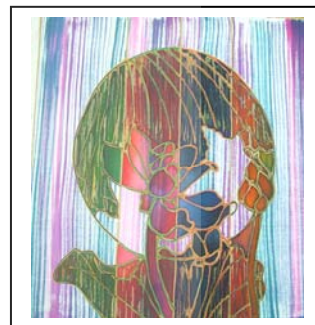
ผ้าใยผสม

ภาพที่ 33 เทคนิคการออกแบบลวดลายเทคนิคที่ 3
บนผ้าฝ้าย ,ผ้าไหม,ผ้าลินิน ,และผ้าใยผสม

- 4) ผลการทดลองเทคนิคการออกแบบลวดลายบัวเทคนิคที่ 4 บนผ้า 4 ชนิด ดังนี้
- ผลการทดลองที่ 13 เทคนิคการออกแบบลวดลายบัวเทคนิคที่ 4 บนผ้าฝ้าย
 - ผลการทดลองที่ 14 เทคนิคการออกแบบลวดลายบัวเทคนิคที่ 4 บนผ้าไหม
 - ผลการทดลองที่ 15 เทคนิคการออกแบบลวดลายบัวเทคนิคที่ 4 บนผ้าลินิน
 - ผลการทดลองที่ 16 เทคนิคการออกแบบลวดลายบัวเทคนิคที่ 4 บนผ้าใยผสม



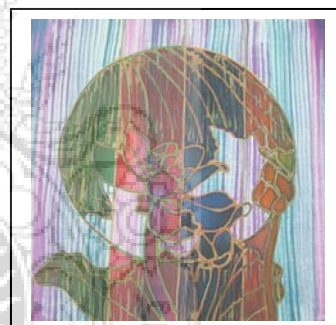
ผ้าฝ้าย



ผ้าไหม



ผ้าลินิน



ผ้าใยผสม

ภาพที่ 34 เทคนิคการออกแบบลวดลายเทคนิคที่ 4
บนผ้าฝ้าย ,ผ้าไหม,ผ้าลินิน ,และผ้าใยผสม

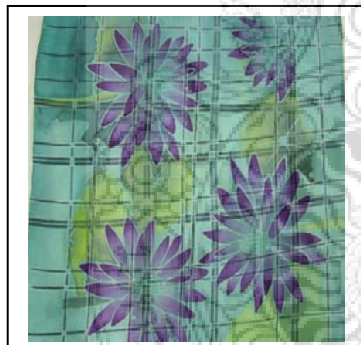
- 5) ผลการทดลองเทคนิคการออกแบบลวดลายบัวเทคนิคที่ 5 บนผ้า 4 ชนิด ดังนี้
- ผลการทดลองที่ 17 เทคนิคการออกแบบลวดลายบัวเทคนิคที่ 5 บนผ้าฝ้าย
 - ผลการทดลองที่ 18 เทคนิคการออกแบบลวดลายบัวเทคนิคที่ 5 บนผ้าไหม
 - ผลการทดลองที่ 19 เทคนิคการออกแบบลวดลายบัวเทคนิคที่ 5 บนผ้าลินิน
 - ผลการทดลองที่ 20 เทคนิคการออกแบบลวดลายบัวเทคนิคที่ 5 บนผ้าใยผสม



ผ้าฝ้าย



ผ้าไหม



ผ้าลินิน



ผ้าใยผสม

ภาพที่ 35 เทคนิคการออกแบบลวดลายเทคนิคที่ 5
บนผ้าฝ้าย ,ผ้าไหม,ผ้าลินิน ,และผ้าใยผสม

4.1.3 ผลการประเมินการทดลองการเทคนิคออกแบบลวดลายบัวให้เหมาะสมกับผ้า

ผลการประเมินการทดลองการเทคนิคออกแบบลวดลายบัว 5 เทคนิค บนผืนผ้า ทั้ง 4 ชนิด รวม 20 การทดลอง สรุปได้ดังนี้ การทดลองเทคนิคการออกแบบลวดลายบัวที่มีความเหมาะสมกับการนำไปทำผลิตภัณฑ์ปลอกหมอนอิง ผ้าปูโต๊ะ ผ้าม่าน ผ้าคลุมเก้าอี้ และกล่อง กระดาษทิชชู คือ การทดลองที่ 10 เทคนิคการออกแบบลวดลายบัวเทคนิคที่ 3 บนผ้าไหม (เทคนิคระบายสีแบบเรียบบนผ้าไหม) เป็นเทคนิคที่ 1



ภาพที่ 36 การทดลองที่ 10 เทคนิคการระบายสีเรียบบนผ้าไหม

และ ผลการทดลองที่ 18 เทคนิคการออกแบบลวดลายบัวเทคนิคที่ 5 บนผ้าไหม (เทคนิค ซ้อนภาพลายตารางและวีดเทียนบนผ้าไหม) เป็นเทคนิคที่ 2

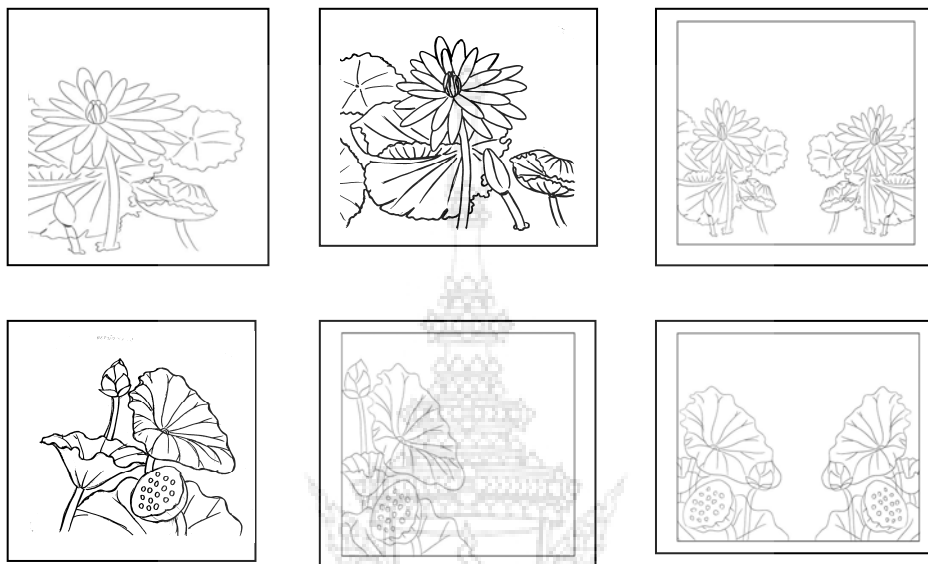


ภาพที่ 37 การทดลองที่ 18 เทคนิคซ้อนภาพลายตารางบนผ้าไหม

4.1.4 ผลการจัดทำผลิตภัณฑ์

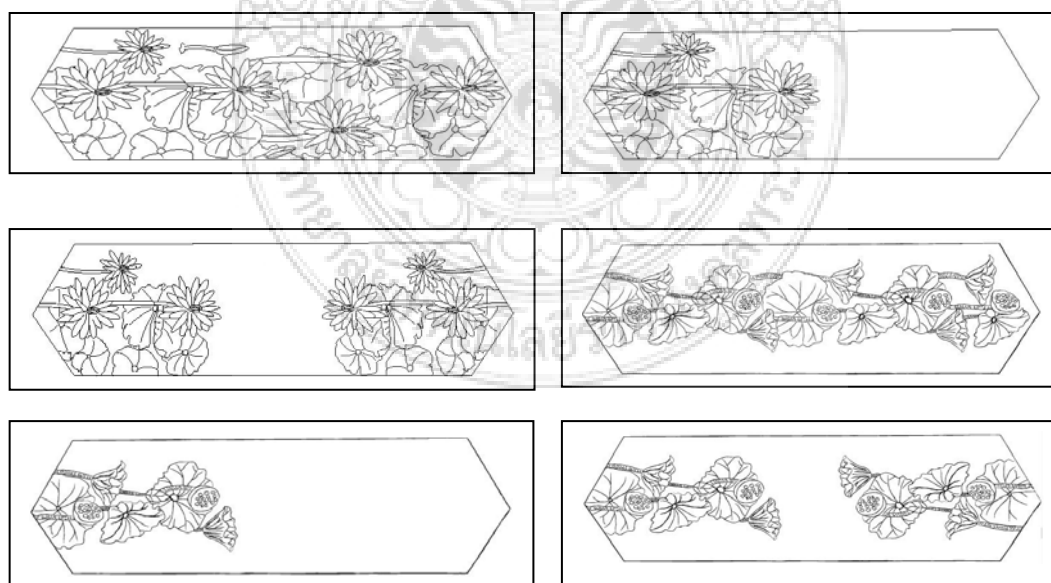
1) การจัดวางลวดลายบัวบนแบบร่างผลิตภัณฑ์

1.1) ผลิตภัณฑ์ปลอกหมอนอิง



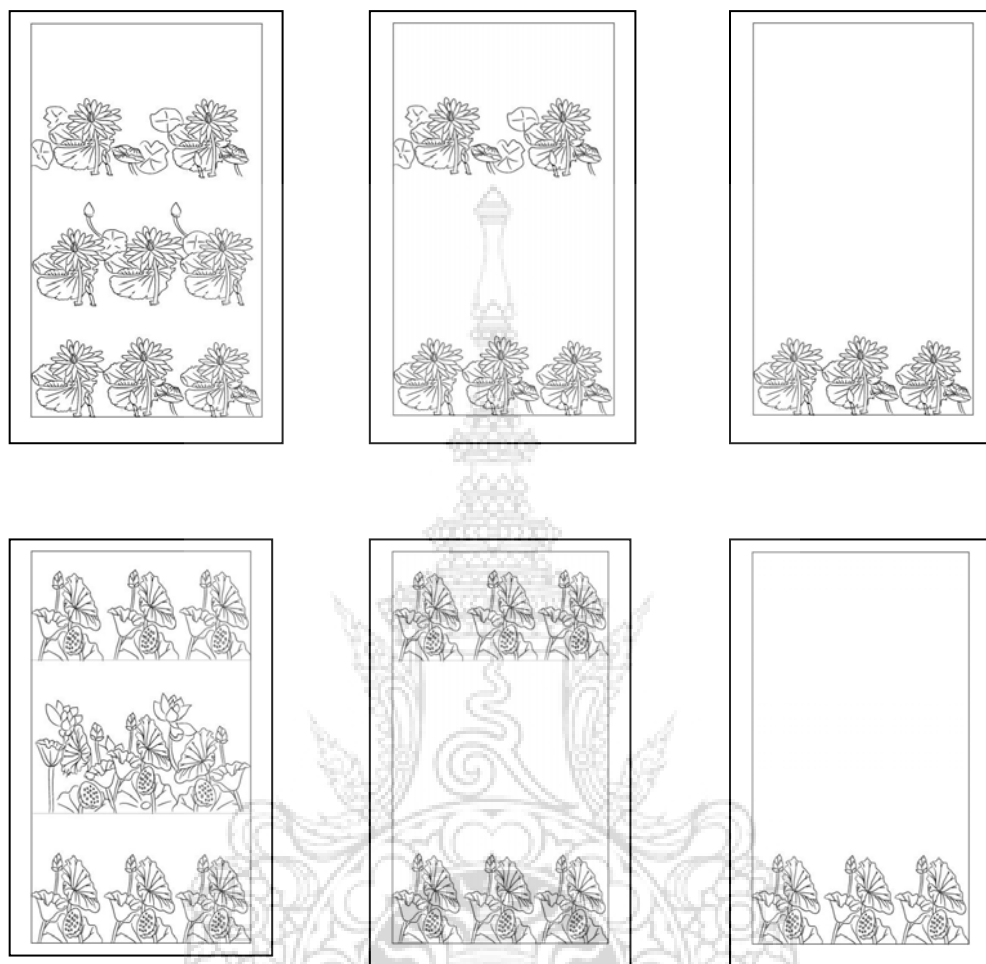
ภาพที่ 38 การจัดวางลวดลายบัวบนแบบร่างผลิตภัณฑ์ปลอกหมอนอิง

1.2) ผลิตภัณฑ์ผ้าปูโต๊ะ



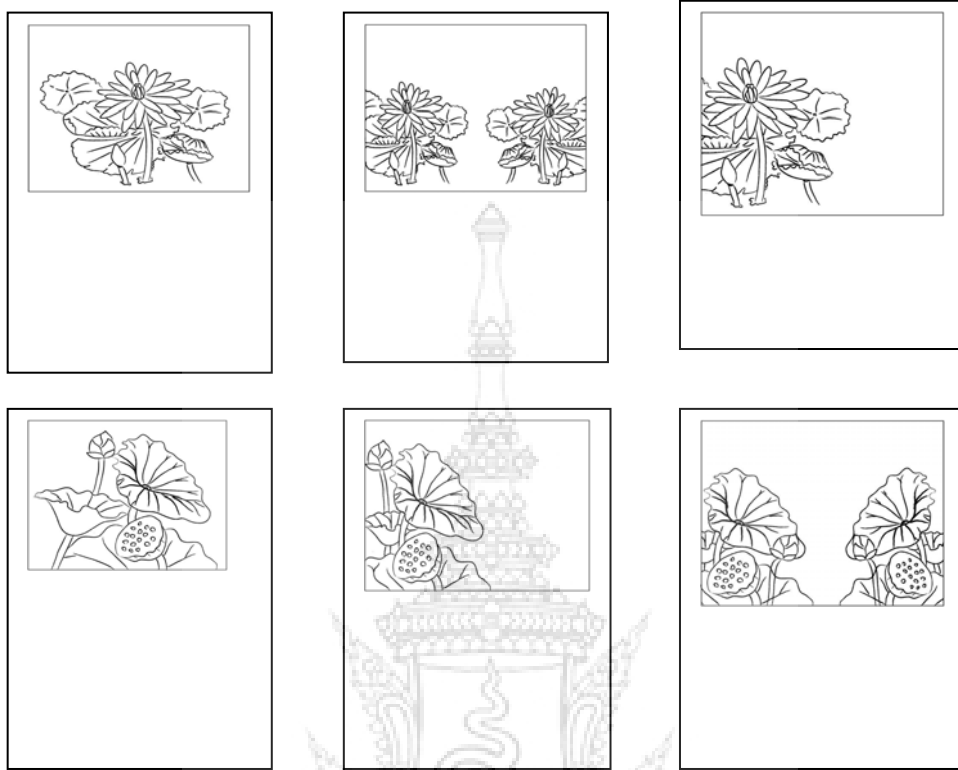
ภาพที่ 39 การจัดวางลวดลายบัวบนแบบร่างผลิตภัณฑ์ผ้าปูโต๊ะ

1.3) ผลิตภัณฑ์ผ้ามา่าน



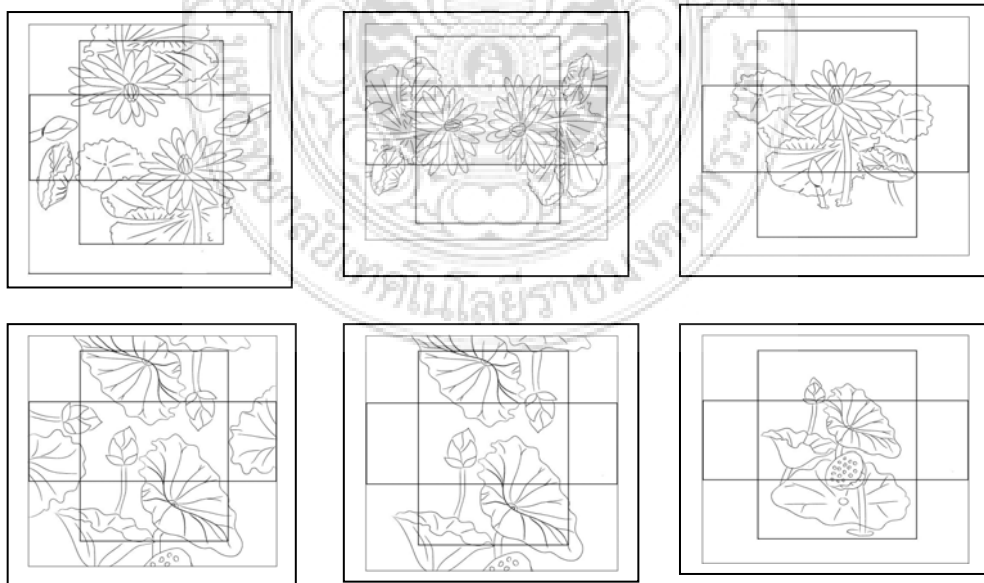
ภาพที่ 40 การจัดวางลวดลายบัวบนแบบร่างผลิตภัณฑ์ผ้ามา่าน

1.4) ผลิตภัณฑืผ้าคลุมเก้าอี้



ภาพที่ 41 การจัดวางลวดลายบัวบนแบบร่างผลิตภัณฑืเก้าอี้

1.5) ผลิตภัณฑืกล่องกระดาษทิชชู



ภาพที่ 42 การจัดวางลวดลายบัวบนแบบร่างผลิตภัณฑืกล่องทิชชู

2) ผลการจัดทำผลิตภัณฑ์ เลือกรูปแบบการจัดวางลวดลายด้านหน้าและ
กึ่งกลางของผลิตภัณฑ์

2.1) ผลิตภัณฑ์ปลอกหมอนอิง



ภาพที่ 43 ผลิตภัณฑ์ปลอกหมอนอิง

2.2) ผลิตภัณฑ์ผ้าปูโต๊ะ



ภาพที่ 44 ผลิตภัณฑ์ผ้าปูโต๊ะ

2.3) ผลิตภัณฑ์ผ้าม่าน



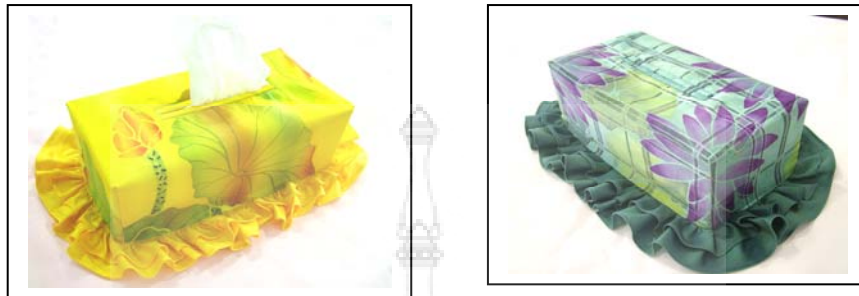
ภาพที่45 ผลิตภัณฑ์ผ้าม่าน

2.4) ผลิตภัณฑ์ผ้าคลุมเก้าอี้



ภาพที่ 46 ผลิตภัณฑ์ผ้าคลุมเก้าอี้

2.5) ผลิตภัณฑ์กล่องใส่กระดาษทิชชู



ภาพที่ 47 ผลิตภัณฑ์กล่องใส่กระดาษทิชชู

3) ผลิตภัณฑ์สำเร็จ

3.1) ผลิตภัณฑ์สำเร็จ การทดลองที่ 10 เทคนิคการระบายสีเรียบบนผ้าไหม



ภาพที่ 48 ผลิตภัณฑ์สำเร็จการทดลองที่ 10 เทคนิคการระบายสีเรียบบนผ้าไหม

3.2) ผลิตรายณ์สำเร็จการทดลองที่ 18 เทคนิควัฒนภาพลายตารางบนผ้าไหม



ภาพที่ 49 ผลิตรายณ์สำเร็จการทดลองที่ 18 เทคนิควัฒนภาพลายตารางบนผ้าไหม

4.1.4 ผลการศึกษาคความพึงพอใจของผู้บริโภคที่มีต่อเทคนิคการออกแบบลวดลายบัวบนผลิตรายณ์เครื่องตกแต่งบ้าน

กลุ่มเป้าหมายในการตอบแบบสอบถามครั้งนี้เป็นบุคคลทั่วไป โดยการสุ่มเลือกจำนวน 30 คน สอบถามความพึงพอใจของผู้บริโภคเกี่ยวกับเทคนิคการออกแบบลวดลายบัวบนผลิตรายณ์เครื่องตกแต่งบ้าน 5 ชนิด คือปลอกหมอนอิง ผ้าปูโต๊ะ ผ้าม่าน ผ้าคลุมเก้าอี้ และกล่องใส่กระดาษทิชชู โดยแบ่งแบบสอบถามออกเป็น 2 ตอน คือ ตอนที่ 1 แบบสอบถามเกี่ยวกับสถานภาพทั่วไปของผู้ตอบแบบสอบถาม ตอนที่ 2 แบบสอบถามเกี่ยวกับความพึงพอใจเกี่ยวกับเทคนิคการออกแบบลวดลายบัวบนผลิตรายณ์ปลอกหมอนอิง ผ้าปูโต๊ะ ผ้าม่าน ผ้าคลุมเก้าอี้ และกล่องใส่กระดาษทิชชู โดยใช้ตัวอย่างผลิตรายณ์ที่ทำการตัดเย็บจริงจำนวน 10 ชิ้น ได้ผลการศึกษา ดังนี้

1) ผลของสถานภาพทั่วไปของผู้ตอบแบบสอบถาม

ตารางที่ 1 แสดงผลสถานภาพทั่วไปของผู้ตอบแบบสอบถาม

| รายการ | จำนวน (คน) | ร้อยละ |
|-------------------------|------------|--------|
| 1. เพศ | | |
| - หญิง | 18 | 60 |
| - ชาย | 12 | 40 |
| 2. อายุ | | |
| - 21-30 ปี | 27 | 90 |
| - 51-60 ปี | 3 | 10 |
| 3. สถานภาพ | | |
| - โสด | 30 | 100 |
| 4. ระดับการศึกษา | | |
| -ปริญญาตรี | 25 | 83.33 |
| -ปริญญาโท | 5 | 16.67 |
| 5. อาชีพ | | |
| -นักเรียน / นักศึกษา | 24 | 80 |
| -ข้าราชการ | 6 | 20 |

จากตารางที่ 1 พบว่า ผู้ตอบแบบสอบถามโดยส่วนใหญ่เป็นผู้หญิง คิดเป็นร้อยละ 60 รองลงมาเป็นผู้ชายคิดเป็นร้อยละ 40 มีอายุระหว่าง 21-30 ปี คิดเป็นร้อยละ 90 รองลงมาอายุ 51-60 ปี คิดเป็นร้อยละ 10 สถานภาพโสดร้อยละ 100 การศึกษาโดยส่วนใหญ่อยู่ในระดับปริญญาตรี คิดเป็น ร้อยละ 83.33 รองลงมาเป็นปริญญาโท คิดเป็นร้อยละ 16.67 อาชีพโดยส่วนใหญ่เป็นนักเรียน/นักศึกษา คิดเป็นร้อยละ 80 รองลงมาเป็นข้าราชการ คิดเป็นร้อยละ 20

2) ผลของความพึงพอใจเกี่ยวกับการออกแบบลวดลายบัวบนผืนผ้าเพื่อพัฒนาผลิตภัณฑ์เครื่องตกแต่งบ้าน

ตารางที่ 2 ผลความพึงพอใจด้านความเหมาะสมของลวดลายบัวบนผลิตภัณฑ์เครื่องตกแต่งบ้านชนิดต่างๆ

| เทคนิค | รายการ | ระดับความพึงพอใจ | | | | | | | | ค่าเฉลี่ย | ความพึงพอใจ |
|-----------------|-------------------|------------------|--------------|-----------|--------------|-----------|--------------|----------|-------------|-------------|------------------|
| | | มากที่สุด | | มาก | | ปานกลาง | | น้อย | | | |
| | | ความถี่ | % | ความถี่ | % | ความถี่ | % | ความถี่ | % | | |
| เทคนิค ที่ 1 | ปลอกหมอนอิง | 15 | 50 | 7 | 23.33 | 8 | 26.67 | - | - | 4.23 | มากที่สุด |
| | ผ้าปูโต๊ะ | 15 | 50 | 12 | 40 | 3 | 10 | - | - | 4.40 | มากที่สุด |
| | ผ้าม่าน | 21 | 70 | 4 | 13.33 | 5 | 16.67 | - | - | 4.53 | มากที่สุด |
| | ผ้าคลุมเก้าอี้ | 12 | 40 | 12 | 40 | 6 | 20 | - | - | 4.20 | มาก |
| | กล่องกระดาษ ทิชชู | 9 | 30 | 14 | 46.67 | 7 | 23.33 | - | - | 4.06 | มาก |
| | รวม | 72 | 48.00 | 49 | 32.67 | 29 | 19.33 | - | - | 4.28 | มากที่สุด |
| เทคนิค ที่ 2 | ปลอกหมอนอิง | 13 | 43.33 | 12 | 40 | 5 | 16.67 | - | - | 4.26 | มากที่สุด |
| | ผ้าปูโต๊ะ | 12 | 40 | 15 | 50 | 3 | 10 | - | - | 4.30 | มากที่สุด |
| | ผ้าม่าน | 15 | 50 | 11 | 36.67 | 4 | 13.33 | - | - | 4.36 | มากที่สุด |
| | ผ้าคลุมเก้าอี้ | 9 | 30 | 12 | 40 | 9 | 30 | - | - | 4.00 | มาก |
| | กล่องกระดาษ ทิชชู | 15 | 50 | 7 | 23.33 | 6 | 20 | 2 | 6.67 | 4.16 | มาก |
| | รวม | 64 | 42.67 | 57 | 38.00 | 27 | 18.00 | 2 | 1.33 | 4.22 | มากที่สุด |

จากตารางที่ 2 พบว่า ผู้ตอบแบบสอบถามมีความพึงพอใจด้านความเหมาะสมของลวดลายบัวบนผลิตภัณฑ์เครื่องตกแต่งบ้านชนิดต่างๆ ดังนี้

เทคนิคที่ 1 ผู้ตอบแบบสอบถามมีความพึงพอใจด้านความเหมาะสมของลวดลายบัวบนผลิตภัณฑ์ ผ้าม่าน ผ้าปูโต๊ะ และปลอกหมอนอิง อยู่ในระดับมากที่สุด โดยมีค่าเฉลี่ย 4.53 4.40 และ 4.23 ตามลำดับ รองลงมา มีความพึงพอใจผลิตภัณฑ์ผ้าคลุมเก้าอี้ และกล่องกระดาษทิชชู อยู่ในระดับมาก โดยมีค่าเฉลี่ย 4.20 และ 4.06 ผู้ตอบแบบสอบถามมีความพึงพอใจในเทคนิคที่ 1 โดยภาพรวมอยู่ในระดับมากที่สุด มีค่าเฉลี่ย 4.28

เทคนิคที่ 2 ผู้ตอบแบบสอบถามมีความพึงพอใจด้านความเหมาะสมของลวดลาย บัวบนผลิตภัณฑ์ ผ้ามัน ผ้าปูโต๊ะ และปลอกหมอนอิง อยู่ในระดับมากที่สุด โดยมีค่าเฉลี่ย 4.36 4.30 และ 4.26 ตามลำดับ รองลงมามีความพึงพอใจผลิตภัณฑ์ผ้าคลุมเก้าอี้ และกล่องกระดาษ ทิชชู อยู่ในระดับมาก โดยมีค่าเฉลี่ย 4.16 และ 4.00 ผู้ตอบแบบสอบถามมีความพึงพอใจใน เทคนิคที่ 2 โดยภาพรวมอยู่ในระดับมากที่สุด มีค่าเฉลี่ย 4.22

ตารางที่ 3 ผลความพึงพอใจด้านความแปลกใหม่ของเทคนิคการสร้างสรรค์ลวดลายบนผลิตภัณฑ์

| เทคนิค | รายการ | ระดับความพึงพอใจ | | | | | | | | ค่าเฉลี่ย | ความพึงพอใจ |
|-----------------|-------------------|------------------|--------------|-----------|--------------|-----------|--------------|---------|---|-------------|------------------|
| | | มากที่สุด | | มาก | | ปานกลาง | | น้อย | | | |
| | | ความถี่ | % | ความถี่ | % | ความถี่ | % | ความถี่ | % | | |
| เทคนิค ที่ 1 | ปลอกหมอนอิง | 15 | 50 | 8 | 26.67 | 7 | 23.33 | - | - | 4.26 | มากที่สุด |
| | ผ้าปูโต๊ะ | 21 | 70 | 8 | 26.67 | 1 | 3.33 | - | - | 4.66 | มากที่สุด |
| | ผ้ามัน | 15 | 50 | 12 | 40 | 3 | 10 | - | - | 4.40 | มากที่สุด |
| | ผ้าคลุมเก้าอี้ | 15 | 50 | 13 | 43.33 | 2 | 6.67 | - | - | 4.20 | มาก |
| | กล่องกระดาษ ทิชชู | 15 | 50 | 12 | 40 | 3 | 10 | - | - | 4.40 | มากที่สุด |
| | รวม | 81 | 54.00 | 53 | 35.33 | 16 | 10.67 | - | - | 4.38 | มากที่สุด |
| เทคนิค ที่ 2 | ปลอกหมอนอิง | 13 | 43.33 | 14 | 46.67 | 3 | 10 | - | - | 4.33 | มากที่สุด |
| | ผ้าปูโต๊ะ | 15 | 50 | 15 | 50 | - | - | - | - | 4.50 | มากที่สุด |
| | ผ้ามัน | 18 | 60 | 12 | 40 | - | - | - | - | 4.60 | มากที่สุด |
| | ผ้าคลุมเก้าอี้ | 13 | 43.33 | 15 | 50 | 2 | 6.67 | - | - | 4.36 | มากที่สุด |
| | กล่องกระดาษ ทิชชู | 15 | 50 | 13 | 43.33 | 2 | 6.67 | - | - | 4.43 | มากที่สุด |
| | รวม | 74 | 49.33 | 69 | 46.00 | 7 | 4.67 | - | - | 4.44 | มากที่สุด |

จากตารางที่ 3 พบว่า ผู้ตอบแบบสอบถามมีความพึงพอใจด้านความแปลกใหม่ของ เทคนิคการสร้างสรรค์ลวดลายบนผลิตภัณฑ์ ดังนี้

เทคนิคที่ 1 ผู้ตอบแบบสอบถามมีความพึงพอใจด้านความแปลกใหม่ของเทคนิคการ สร้างสรรค์ลวดลายบัวบนผลิตภัณฑ์ ผ้าปูโต๊ะ ผ้ามัน กล่องกระดาษทิชชู และปลอกหมอนอิง อยู่ ในระดับมากที่สุด โดยมีค่าเฉลี่ย 4.66 4.40 4.40 และ 4.26 ตามลำดับ รองลงมามีความพึง

พอใจผลิตภัณฑ์ผ้าคลุมเก้าอี้ อยู่ในระดับมาก โดยมีค่าเฉลี่ย 4.20 ผู้ตอบแบบสอบถามมีความพึงพอใจในเทคนิคที่ 1 โดยภาพรวมอยู่ในระดับมากที่สุด มีค่าเฉลี่ย 4.38

เทคนิคที่ 2 ผู้ตอบแบบสอบถามมีความพึงพอใจด้านความแปลกใหม่ของเทคนิคการสร้างสรรค์ลวดลายบัวบนผลิตภัณฑ์ ผ้าม่าน ผ้าปูโต๊ะ กล่องกระดาษทิชชู ผ้าคลุมเก้าอี้ และปลอกหมอนอิง อยู่ในระดับมากที่สุด โดยมีค่าเฉลี่ย 4.60 4.50 4.43 4.36 และ 4.33 ตามลำดับ ผู้ตอบแบบสอบถามมีความพึงพอใจในเทคนิคที่ 2 โดยภาพรวมอยู่ในระดับมากที่สุด มีค่าเฉลี่ย 4.44

ตารางที่ 4 ผลความพึงพอใจด้านความคิดริเริ่มสร้างสรรค์ลวดลายบัวบนผลิตภัณฑ์

| เทคนิค | รายการ | ระดับความพึงพอใจ | | | | | | | | ค่าเฉลี่ย | ความพึงพอใจ |
|-------------|------------------|------------------|--------------|-----------|--------------|-----------|--------------|---------|---|-------------|------------------|
| | | มากที่สุด | | มาก | | ปานกลาง | | น้อย | | | |
| | | ความถี่ | % | ความถี่ | % | ความถี่ | % | ความถี่ | % | | |
| เทคนิคที่ 1 | ปลอกหมอนอิง | 9 | 30 | 12 | 40 | 9 | 30 | - | - | 4.00 | มาก |
| | ผ้าปูโต๊ะ | 18 | 60 | 10 | 33.33 | 2 | 6.67 | - | - | 4.53 | มากที่สุด |
| | ผ้าม่าน | 15 | 50 | 12 | 40 | 3 | 10 | - | - | 4.30 | มากที่สุด |
| | ผ้าคลุมเก้าอี้ | 15 | 50 | 12 | 40 | 3 | 10 | - | - | 4.40 | มากที่สุด |
| | กล่องกระดาษทิชชู | 15 | 50 | 11 | 36.67 | 4 | 13.33 | - | - | 4.36 | มากที่สุด |
| | รวม | 72 | 48.00 | 57 | 38.00 | 21 | 14.00 | - | - | 4.32 | มากที่สุด |
| เทคนิคที่ 2 | ปลอกหมอนอิง | 21 | 70 | 9 | 30 | - | - | - | - | 4.70 | มากที่สุด |
| | ผ้าปูโต๊ะ | 21 | 70 | 9 | 30 | - | - | - | - | 4.70 | มากที่สุด |
| | ผ้าม่าน | 21 | 70 | 9 | 30 | - | - | - | - | 4.70 | มากที่สุด |
| | ผ้าคลุมเก้าอี้ | 12 | 40 | 18 | 60 | - | - | - | - | 4.40 | มากที่สุด |
| | กล่องกระดาษทิชชู | 15 | 50 | 12 | 40 | 3 | 10 | - | - | 4.40 | มากที่สุด |
| | รวม | 90 | 60.00 | 57 | 38.00 | 3 | 2.00 | - | - | 4.58 | มากที่สุด |

จากตารางที่ 4 พบว่า ผู้ตอบแบบสอบถามมีความพึงพอใจด้านความคิดริเริ่มสร้างสรรค์ลวดลายบัวบนผลิตภัณฑ์ ดังนี้

เทคนิคที่ 1 ผู้ตอบแบบสอบถามมีความพึงพอใจด้านความคิดริเริ่มสร้างสรรค์ของลวดลายบัวบนผลิตภัณฑ์ ผ้าปูโต๊ะ ผ้าคลุมเก้าอี้ กล่องกระดาษทิชชู และผ้าม่าน อยู่ในระดับมาก

ที่สุด โดยมีค่าเฉลี่ย 4.53 4.40 4.36 และ 4.30 ตามลำดับ รองลงมามีความพึงพอใจในผลิตภัณฑ์ปลอกหมอนอิง อยู่ในระดับมาก โดยมีค่าเฉลี่ย 4.00 ผู้ตอบแบบสอบถามมีความพึงพอใจในเทคนิคที่ 1 โดยภาพรวมอยู่ในระดับมากที่สุด มีค่าเฉลี่ย 4.32

เทคนิคที่ 2 ผู้ตอบแบบสอบถามมีความพึงพอใจด้านความคิดริเริ่มสร้างสรรค์ของลวดลายบัวบนผลิตภัณฑ์ปลอกหมอนอิง ผ้าปูโต๊ะ ผ้าม่าน ผ้าคลุมเก้าอี้ และกล่องกระดาษทิชชู อยู่ในระดับมากที่สุด โดยมีค่าเฉลี่ย 4.70 4.70 4.70 4.40 และ 4.40 ตามลำดับ ผู้ตอบแบบสอบถามมีความพึงพอใจในเทคนิคที่ 2 โดยภาพรวมอยู่ในระดับมากที่สุด มีค่าเฉลี่ย 4.58

ตารางที่ 5 ผลความพึงพอใจด้านความเหมาะสมของสี

| เทคนิค | รายการ | ระดับความพึงพอใจ | | | | | | | | ค่าเฉลี่ย | ความพึงพอใจ |
|-------------|------------------|------------------|--------------|-----------|--------------|-----------|--------------|---------|---|-------------|------------------|
| | | มากที่สุด | | มาก | | ปานกลาง | | น้อย | | | |
| | | ความถี่ | % | ความถี่ | % | ความถี่ | % | ความถี่ | % | | |
| เทคนิคที่ 1 | ปลอกหมอนอิง | 12 | 40 | 8 | 26.67 | 10 | 33.33 | - | - | 4.06 | มาก |
| | ผ้าปูโต๊ะ | 18 | 60 | 6 | 20 | 6 | 20 | - | - | 4.40 | มากที่สุด |
| | ผ้าม่าน | 7 | 23.33 | 12 | 40 | 11 | 36.67 | - | - | 3.86 | มาก |
| | ผ้าคลุมเก้าอี้ | 11 | 36.67 | 12 | 40 | 7 | 23.33 | - | - | 4.13 | มาก |
| | กล่องกระดาษทิชชู | 15 | 50 | 3 | 10 | 12 | 40 | - | - | 4.10 | มาก |
| | รวม | 63 | 42.00 | 41 | 27.33 | 46 | 30.67 | - | - | 4.11 | มาก |
| เทคนิคที่ 2 | ปลอกหมอนอิง | 18 | 60 | 9 | 30 | 3 | 10 | - | - | 4.50 | มากที่สุด |
| | ผ้าปูโต๊ะ | 21 | 70 | 6 | 20 | 3 | 10 | - | - | 4.60 | มากที่สุด |
| | ผ้าม่าน | 15 | 50 | 9 | 30 | 6 | 20 | - | - | 4.00 | มาก |
| | ผ้าคลุมเก้าอี้ | 9 | 30 | 13 | 43.33 | 8 | 26.67 | - | - | 4.03 | มาก |
| | กล่องกระดาษทิชชู | 10 | 33.33 | 15 | 50 | 5 | 16.67 | - | - | 4.16 | มาก |
| | รวม | 73 | 48.67 | 52 | 34.66 | 25 | 16.67 | - | - | 4.26 | มากที่สุด |

จากตารางที่ 5 พบว่า ผู้ตอบแบบสอบถามมีความพึงพอใจด้านความเหมาะสมของสีบนผลิตภัณฑ์เครื่องตกแต่งบ้านชนิดต่างๆ ดังนี้

เทคนิคที่ 1 ผู้ตอบแบบสอบถามมีความพึงพอใจด้านความเหมาะสมของสีบนผลิตภัณฑ์ ผ้าปูโต๊ะ และ อยู่ในระดับมากที่สุด โดยมีค่าเฉลี่ย 4.40 รองลงมามีความพึงพอใจ

ผลิตภัณฑ์ผ้าคลุมเก้าอี้ กล่องกระดาษทิชชู ปลอกหมอนอิง และผ้าม่านอยู่ในระดับมาก โดยมีค่าเฉลี่ย 4.13 4.10 4.06 และ 3.86 ตามลำดับ ผู้ตอบแบบสอบถามมีความพึงพอใจในเทคนิคที่ 1 โดยภาพรวมอยู่ในระดับมาก มีค่าเฉลี่ย 4.11

เทคนิคที่ 2 ผู้ตอบแบบสอบถามมีความพึงพอใจด้านความเหมาะสมของสีบนผลิตภัณฑ์ ผ้าปูโต๊ะ และปลอกหมอนอิง อยู่ในระดับมากที่สุด โดยมีค่าเฉลี่ย 4.60 และ 4.50 รองลงมามีความพึงพอใจผลิตภัณฑ์กล่องกระดาษทิชชู ผ้าคลุมเก้าอี้ และผ้าม่านอยู่ในระดับมาก โดยมีค่าเฉลี่ย 4.16 4.03 และ 4.00 ตามลำดับ ผู้ตอบแบบสอบถามมีความพึงพอใจในเทคนิคที่ 2 โดยภาพรวมอยู่ในระดับมากที่สุด มีค่าเฉลี่ย 4.26

ตารางที่ 6 ผลความพึงพอใจด้านความสวยงามของผลิตภัณฑ์โดยรวม

| เทคนิค | รายการ | ระดับความพึงพอใจ | | | | | | | | ค่าเฉลี่ย | ความพึงพอใจ |
|-------------|------------------|------------------|--------------|-----------|--------------|-----------|--------------|---------|---|-------------|------------------|
| | | มากที่สุด | | มาก | | ปานกลาง | | น้อย | | | |
| | | ความถี่ | % | ความถี่ | % | ความถี่ | % | ความถี่ | % | | |
| เทคนิคที่ 1 | ปลอกหมอนอิง | 15 | 50 | 10 | 33.33 | 5 | 16.67 | - | - | 4.33 | มากที่สุด |
| | ผ้าปูโต๊ะ | 21 | 70 | 4 | 13.33 | 5 | 16.67 | - | - | 4.53 | มากที่สุด |
| | ผ้าม่าน | 13 | 43.33 | 9 | 30 | 8 | 26.67 | - | - | 3.90 | มาก |
| | ผ้าคลุมเก้าอี้ | 15 | 50 | 7 | 23.33 | 8 | 26.67 | - | - | 4.23 | มากที่สุด |
| | กล่องกระดาษทิชชู | 15 | 50 | 9 | 30 | 6 | 20 | - | - | 4.30 | มากที่สุด |
| | รวม | 79 | 52.67 | 39 | 26 | 32 | 21.33 | - | - | 4.23 | มากที่สุด |
| เทคนิคที่ 2 | ปลอกหมอนอิง | 24 | 80 | 6 | 20 | - | - | - | - | 4.80 | มากที่สุด |
| | ผ้าปูโต๊ะ | 24 | 80 | 4 | 13.33 | 2 | 6.67 | - | - | 4.73 | มากที่สุด |
| | ผ้าม่าน | 24 | 80 | 3 | 10 | 3 | 10 | - | - | 4.70 | มากที่สุด |
| | ผ้าคลุมเก้าอี้ | 12 | 40 | 12 | 40 | 6 | 20 | - | - | 4.20 | มาก |
| | กล่องกระดาษทิชชู | 21 | 70 | 6 | 20 | 3 | 10 | - | - | 4.60 | มากที่สุด |
| | รวม | 105 | 70 | 31 | 20.67 | 14 | 9.33 | - | - | 4.60 | มากที่สุด |

จากตารางที่ 6 พบว่า ผู้ตอบแบบสอบถามมีความพึงพอใจด้านความสวยงามของผลิตภัณฑ์โดยรวม ดังนี้

เทคนิคที่ 1 ผู้ตอบแบบสอบถามมีความพึงพอใจด้านความสวยงามของผลิตภัณฑ์โดยรวมของผลิตภัณฑ์ผ้าปูโต๊ะ ปลอกหมอนอิง กล่องกระดาษทิชชู และผ้าคลุมเก้าอี้ อยู่ในระดับ

มากที่สุด โดยมีค่าเฉลี่ย 4.53 4.33 4.30 และ 4.23 ตามลำดับ รองลงมามีความพึงพอใจผลิตภัณฑ์ ผ่านมาอยู่ในระดับมาก โดยมีค่าเฉลี่ย 3.90 ผู้ตอบแบบสอบถามมีความพึงพอใจในเทคนิคที่ 1 โดยภาพรวมอยู่ในระดับมากที่สุด มีค่าเฉลี่ย 4.23

เทคนิคที่ 2 ผู้ตอบแบบสอบถามมีความพึงพอใจด้านความสวยงามของผลิตภัณฑ์ โดยรวมของผลิตภัณฑ์ปลอดภัย ผ่านปุ้โต๊ะ ผ่านมาและกล่องกระดาษที่ซฐุ อยู่ในระดับมากที่สุด โดยมีค่าเฉลี่ย 4.80 4.73 4.70 และ 4.60 รองลงมามีความพึงพอใจผลิตภัณฑ์ผ้าคลุมเก้าอี้ อยู่ในระดับมาก โดยมีค่าเฉลี่ย 4.20 ผู้ตอบแบบสอบถามมีความพึงพอใจในเทคนิคที่ 2 โดยภาพรวมอยู่ในระดับมากที่สุด มีค่าเฉลี่ย 4.60

ตารางที่ 7 สรุปผลความพึงพอใจในด้านต่างๆ

| ความพึงพอใจด้านต่างๆ | ค่าเฉลี่ยโดยรวม | |
|---|-----------------|-------------|
| | เทคนิคที่ 1 | เทคนิคที่ 2 |
| 1. ความพึงพอใจด้านความเหมาะสมของลวดลายบัวกับผลิตภัณฑ์เครื่องตกแต่งบ้านชนิดต่างๆ | 4.28 | 4.22 |
| 2. ความพึงพอใจด้านความแปลกใหม่ของเทคนิคการสร้างสรรค์ลวดลายบนผลิตภัณฑ์ | 4.38 | 4.44 |
| 3. ความพึงพอใจด้านความคิดริเริ่มสร้างสรรค์ลวดลายบัวบนผลิตภัณฑ์ | 4.32 | 4.58 |
| 4. ความพึงพอใจด้านความเหมาะสมของสี | 4.11 | 4.26 |
| 5. ความพึงพอใจด้านความสวยงามของผลิตภัณฑ์โดยรวม | 4.23 | 4.60 |
| รวม | 4.26 | 4.42 |
| ระดับความพึงพอใจ | มากที่สุด | มากที่สุด |

จากตารางที่ 7 พบว่า ผู้ตอบแบบสอบถามมีความพึงพอใจด้านต่างๆ โดยรวมของการออกแบบลวดลายบัวเทคนิคที่ 1 และที่ 2 ดังนี้

ด้านความเหมาะสมของลวดลายบัวกับผลิตภัณฑ์เครื่องตกแต่งบ้านชนิดต่างๆ ผู้ตอบแบบสอบถามมีความพึงพอใจของทั้ง 2 เทคนิค อยู่ในระดับมากที่สุด แต่มีค่าเฉลี่ยรวมของเทคนิคที่ 1 มากกว่าเทคนิคที่ 2 คือมีค่าเฉลี่ย 4.28 และ 4.22

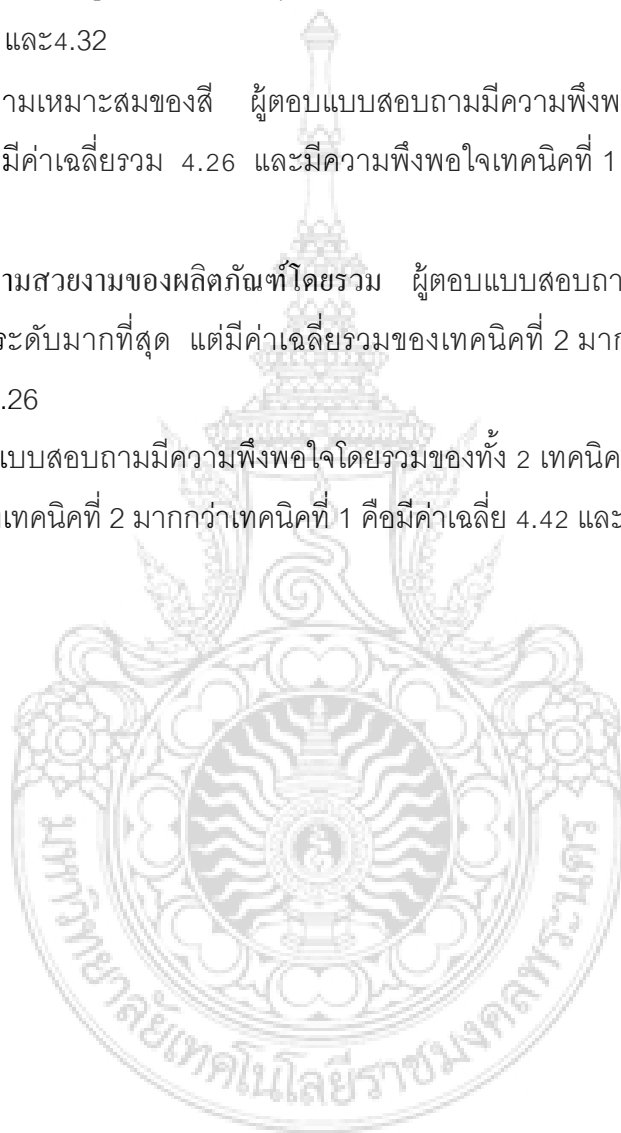
ด้านความแปลกใหม่ของเทคนิคการสร้างสรรค์ลดลายบนผลิตภัณฑ์ต่างๆ ผู้ตอบแบบสอบถามมีความพึงพอใจของทั้ง 2 เทคนิค อยู่ในระดับมากที่สุด แต่มีค่าเฉลี่ยรวมของเทคนิคที่ 2 มากกว่าเทคนิคที่ 1 คือมีค่าเฉลี่ย 4.44 และ 4.38

ด้านความคิดริเริ่มสร้างสรรค์ลดลายบัวบนผลิตภัณฑ์ ผู้ตอบแบบสอบถามมีความพึงพอใจของทั้ง 2 เทคนิค อยู่ในระดับมากที่สุด แต่มีค่าเฉลี่ยรวมของเทคนิคที่ 2 มากกว่าเทคนิคที่ 1 คือมีค่าเฉลี่ย 4.58 และ 4.32

ด้านความเหมาะสมของสี ผู้ตอบแบบสอบถามมีความพึงพอใจเทคนิคที่ 2 อยู่ในระดับมากที่สุด โดยมีค่าเฉลี่ยรวม 4.26 และมีความพึงพอใจเทคนิคที่ 1 อยู่ในระดับมาก โดยค่าเฉลี่ย 4.11

ด้านความสวยงามของผลิตภัณฑ์โดยรวม ผู้ตอบแบบสอบถามมีความพึงพอใจของทั้ง 2 เทคนิค อยู่ในระดับมากที่สุด แต่มีค่าเฉลี่ยรวมของเทคนิคที่ 2 มากกว่าเทคนิคที่ 1 คือมีค่าเฉลี่ย 4.42 และ 4.26

ผู้ตอบแบบสอบถามมีความพึงพอใจโดยรวมของทั้ง 2 เทคนิค อยู่ในระดับมากที่สุด แต่มีค่าเฉลี่ยรวมของเทคนิคที่ 2 มากกว่าเทคนิคที่ 1 คือมีค่าเฉลี่ย 4.42 และ 4.26



บทที่ 5

สรุปผล และข้อเสนอแนะ

5.1 สรุปผลการวิจัย

การวิจัยเรื่องการออกแบบลวดลายบัวบนผืนผ้าเพื่อพัฒนาผลิตภัณฑ์สิ่งทอ มีวัตถุประสงค์เพื่อ เพื่อศึกษาเทคนิคการออกแบบลวดลายบัวบนผืนผ้าเพื่อพัฒนาผลิตภัณฑ์เครื่องตกแต่งบ้าน และเพื่อศึกษาความพึงพอใจของผู้บริโภคที่มีต่อผลิตภัณฑ์ผ้าลวดลายบัว โดยมีการดำเนินงาน วิเคราะห์หาเทคนิคการออกแบบลวดลายบัวที่เหมาะสมจำนวน 5 เทคนิค นำมาทดลองบนผ้า 4 ชนิด คือ ผ้าฝ้าย ผ้าไหม ผ้าลินิน และผ้าใยผสม รวม 20 การทดลอง ทำการเลือกความเหมาะสมเพียง 2 การทดลอง โดยผู้เชี่ยวชาญเพื่อนำเทคนิคการออกแบบลวดลายบัวที่ได้ นำไปจัดทำผลิตภัณฑ์เครื่องตกแต่งบ้าน 5 ชนิด คือ ปลอกหมอนอิง ผ้าปูโต๊ะ ผ้าม่าน ผ้าคลุมเก้าอี้ และกล่องกระดาษทิชชู นำไปสอบถามความพึงพอใจของผู้ตอบแบบสอบถาม จำนวน 30 คน วิเคราะห์ข้อมูลโดยใช้ค่าร้อยละ และค่าเฉลี่ย ได้ผลการศึกษาดังนี้

ผลการวิเคราะห์หาเทคนิคการออกแบบลวดลายบัว

ผลการวิเคราะห์หาเทคนิคที่เหมาะสมต่อการนำมาจัดทำผลิตภัณฑ์เครื่องตกแต่งบ้าน จำนวน 5 เทคนิค จากการออกแบบทั้งหมด 20 เทคนิค เทคนิคที่ได้รับการคัดเลือก ได้แก่

เทคนิคที่ 2 เทคนิคชั้นภาพลายตาข่าย

เทคนิคที่ 10 เทคนิคการแบ่งช่องลวดลายและเขียนด้วยปากกาเขียนผ้า

เทคนิคที่ 13 เทคนิคระบายสีแบบเรียบ

เทคนิคที่ 14 เทคนิคลายเส้นแปร่งและการแบ่งช่องลาย

เทคนิคที่ 15 เทคนิคชั้นภาพลายตารางและรีดเทียน

ผลการประเมินการทดลองการเทคนิคออกแบบลวดลายบัวให้เหมาะสมกับผ้า

ผลการประเมินการทดลองการเทคนิคออกแบบลวดลายบัว 5 เทคนิค บนผืนผ้าทั้ง 4 ชนิด รวม 20 การทดลอง สรุปได้ดังนี้ การทดลองเทคนิคการออกแบบลวดลายบัวที่มีความเหมาะสมกับการนำไปทำผลิตภัณฑ์ปลอกหมอนอิง ผ้าปูโต๊ะ ผ้าม่าน ผ้าคลุมเก้าอี้ และกล่องกระดาษทิชชู คือ การทดลองที่ 10 เทคนิคการออกแบบลวดลายบัวเทคนิคที่ 3 บนผ้าไหม (เทคนิคระบายสีแบบ

เรียบบนผ้าไหม) เป็นเทคนิคที่ 1 และ ผลการทดลองที่ 18 เทคนิคการออกแบบลวดลายบัวเทคนิคที่ 5 บนผ้าไหม (เทคนิคชั้นภาพลายตารางและริ้วเทียนบนผ้าไหม) เป็นเทคนิคที่ 2

ผลการศึกษาความพึงพอใจของผู้บริโภคที่มีต่อเทคนิคการออกแบบลวดลายบัวบนผลิตภัณฑ์เครื่องตกแต่งบ้าน พบว่า ผู้ตอบแบบสอบถามโดยส่วนใหญ่เป็นผู้หญิง คิดเป็นร้อยละ 60 มีอายุระหว่าง 21-30 ปี คิดเป็นร้อยละ 90 สถานภาพโสดร้อยละ 100 การศึกษาโดยส่วนใหญ่อยู่ในระดับปริญญาตรี คิดเป็น ร้อยละ 83.33 อาชีพโดยส่วนใหญ่เป็นนักเรียน/นักศึกษา คิดเป็นร้อยละ 80 ส่วนผลการศึกษาความพึงพอใจของผู้ตอบแบบสอบถามที่มีต่อเทคนิคการออกแบบลวดลายบัวบนผลิตภัณฑ์เครื่องตกแต่งบ้าน พบว่า ผู้ตอบแบบสอบถามมีความพึงพอใจด้านต่างๆ โดยรวมของการออกแบบลวดลายบัวเทคนิคที่ 1 และที่ 2 ดังนี้

ด้านความเหมาะสมของลวดลายบัวกับผลิตภัณฑ์เครื่องตกแต่งบ้านชนิดต่างๆ ผู้ตอบแบบสอบถามมีความพึงพอใจของทั้ง 2 เทคนิค อยู่ในระดับมากที่สุด แต่มีค่าเฉลี่ยรวมของเทคนิคที่ 1 มากกว่าเทคนิคที่ 2 คือมีค่าเฉลี่ย 4.28 และ 4.22

ด้านความแปลกใหม่ของเทคนิคการสร้างลวดลายบนผลิตภัณฑ์ต่างๆ ผู้ตอบแบบสอบถามมีความพึงพอใจของทั้ง 2 เทคนิค อยู่ในระดับมากที่สุด แต่มีค่าเฉลี่ยรวมของเทคนิคที่ 2 มากกว่าเทคนิคที่ 1 คือมีค่าเฉลี่ย 4.44 และ 4.38

ด้านความคิดริเริ่มสร้างสรรค์ลวดลายบัวบนผลิตภัณฑ์ ผู้ตอบแบบสอบถามมีความพึงพอใจของทั้ง 2 เทคนิค อยู่ในระดับมากที่สุด แต่มีค่าเฉลี่ยรวมของเทคนิคที่ 2 มากกว่าเทคนิคที่ 1 คือมีค่าเฉลี่ย 4.58 และ 4.32

ด้านความเหมาะสมของสี ผู้ตอบแบบสอบถามมีความพึงพอใจเทคนิคที่ 2 อยู่ในระดับมากที่สุด โดยมีค่าเฉลี่ยรวม 4.26 และมีความพึงพอใจเทคนิคที่ 1 อยู่ในระดับมาก โดยค่าเฉลี่ย 4.11

ด้านความสวยงามของผลิตภัณฑ์โดยรวม ผู้ตอบแบบสอบถามมีความพึงพอใจของทั้ง 2 เทคนิค อยู่ในระดับมากที่สุด แต่มีค่าเฉลี่ยรวมของเทคนิคที่ 2 มากกว่าเทคนิคที่ 1 คือมีค่าเฉลี่ย 4.42 และ 4.26

ผู้ตอบแบบสอบถามมีความพึงพอใจโดยรวมของทั้ง 2 เทคนิค อยู่ในระดับมากที่สุด แต่มีค่าเฉลี่ยรวมของเทคนิคที่ 2 มากกว่าเทคนิคที่ 1 คือมีค่าเฉลี่ย 4.42 และ 4.26

5.2 ข้อเสนอแนะ

1. การศึกษาควรพัฒนาเทคนิค การออกแบบให้มากกว่านี้ และทดลองกับผ้าชนิดใดชนิดหนึ่ง โดยเน้นรูปแบบของลวดลายที่มากขึ้น
2. ควรศึกษาเทคนิคการออกแบบลวดลายบนสิ่งทอที่สามารถนำไปใช้ในระบบอุตสาหกรรมได้ด้วย
3. เปลี่ยนรูปแบบของผลิตภัณฑ์ที่สามารถนำไปใช้ประโยชน์ได้กับหน่วยงาน องค์กรที่มีการใช้ผลิตภัณฑ์ประเภทนี้ เช่น ผ้าบุเฟอร์นิเจอร์ หรือผ้าสำหรับตกแต่งภายในอาคารต่างๆ ของ โรงแรม บ้านจัดสรร เป็นต้น
4. เปลี่ยนรูปแบบของลวดลายบัวเป็นลวดลายพืช หรือลวดลายธรรมชาติชนิดอื่นๆ โดยใช้เทคนิคการออกแบบ ลวดลายบัวที่ได้ทำการวิจัย



บรรณานุกรม

- การจัดโต๊ะอาหารแบบตะวันตก. 2550. สนุกพีเดีย. (ออนไลน์) เข้าถึงได้จาก
<http://guru.sanook.com/pedia/topic> , 21 กุมภาพันธ์ 2553
- ครูสมหมาย. 2553. **ความหมายทั่วไปของศิลปะ**. (ออนไลน์) กรุงเทพฯ: เข้าถึงได้จาก
<http://www.Krusommai.com/Design1.html>., 21 กุมภาพันธ์ 2553
- นันทา โรจนอุดมศาสตร์. 2536. **การทำผ้าบาติก**. กรุงเทพฯ: โอเดียนสโตร์
- ประภาภรณ์ ลิ้มสุคนธ์และคณะ. 2547. **รายงานการวิจัยโครงการวิจัยพัฒนาและเผยแพร่
ผลิตภัณฑ์เครื่องตกแต่งบ้านจากกระดาษสาโดยใช้เทคนิคการสร้างลวดลาย**.
มหาวิทยาลัยเทคโนโลยีราชมงคลพระนคร วิทยาเขตชวติเวช. กรุงเทพฯ
- ประวิทย์ สุรนีรนวด. 2550. **บัวสาย**. (ออนไลน์) กรุงเทพฯ: เข้าถึงได้จาก :
<http://www.images.google.co.th>
- ประวิทย์ สุรนีรนวด. 2550. **บัวสาย**. (ออนไลน์) กรุงเทพฯ : เข้าถึงได้จาก:
<http://ku.ac.th/Aginfo/thaifish /aplant/acpt 119 html>
- ประวิทย์ สุรนีรนวด. 2550. **บัวหลวง**. (ออนไลน์) กรุงเทพฯ : เข้าถึงได้จาก:
http://www.Search_thai5.com /lotus2/boulung/sattbud.htm
- ประวิทย์ สุรนีรนวด. 2550. **บัวกระดังง์**. (ออนไลน์) กรุงเทพฯ : เข้าถึงได้จาก:
http://www.Search_thai5.com /lotus2/victoria/.htm
- วรวงศ์ วรชาติอุดมพงศ์. 2538. **การออกแบบกราฟิก**. กรุงเทพฯ: ศิลปบรรณาการ
- วิรุณ ตั้งเจริญ. 2526. **การออกแบบ**. กรุงเทพฯ: กรุงเทพมหานครพิมพ์
- วันชัย เพ็ญมแดง. 2547. **การตกแต่งเครื่องปั้นดินเผาด้วยรูปลอกเซรามิก**. กรุงเทพฯ: โอเดียนสโตร์
- สี แสงอินทร์. 2546. **เทคนิคการพิมพ์แม่พิมพ์กระดาษ**. กรุงเทพฯ: วาดศิลป์
- เสริมลาภ วสุวัต. 2525. **การปลูกอุบลชาติเป็นไม้ดอกไม้ประดับ**. กรุงเทพฯ: อัมรินทร์การพิมพ์
- อารี สุทธิพันธุ์. 2535. **ศิลปนิยม**. กรุงเทพฯ: โอเอสพริ้นติ้งเฮาส์
- Brian D. Coleman. 2006. **Window Dressings: Beautiful Draperies & Curtains for the
Home**. ISBN 1586858165. 2006. จากวิกิพีเดีย สารานุกรมเสรี (ออนไลน์)
เข้าถึงได้จาก <http://th.wikipedia.org/wik>, 21 กุมภาพันธ์ 2553
- <http://images.google.co.th/imglanding>
- <http://krumek.igetweb.com/index.php>
- <http://onhandmade.tarad.com/product.detail>
- <http://th.wikipedia.org/wik>
- <http://www.local.moi.go.th/korawee.ppt>
- <http://www.thaitambon.com/tambon/tsmepdesc.asp>

ภาคผนวก



ภาคผนวก

ก. แบบสอบถาม



ภาคผนวก

ข. แบบร่างลวดลายบัว



ภาคผนวก

ค. รายนามผู้เชี่ยวชาญ



แบบสอบถาม

เรื่อง การออกแบบลวดลายบัวบนผืนผ้าเพื่อพัฒนาผลิตภัณฑ์สิ่งทอ

วัตถุประสงค์

เพื่อสอบถามความพึงพอใจเกี่ยวกับการออกแบบลวดลายบัวบนผลิตภัณฑ์เครื่องตกแต่งบ้าน ตามความต้องการของผู้บริโภค จึงขอความอนุเคราะห์ท่านในการตอบแบบสอบถาม เพื่อนำข้อมูลที่ได้ไปเป็นแนวทางในการพัฒนาเทคนิค ลวดลายบัว รูปแบบของชุดผลิตภัณฑ์ลวดลายบัวบนผลิตภัณฑ์เครื่องตกแต่งบ้าน ให้สอดคล้องกับความต้องการของผู้บริโภคต่อไป

คำชี้แจง

แบบสอบถามแบ่งออกเป็น 2 ตอน คือ

ตอนที่ 1 สถานภาพทั่วไปของผู้ตอบแบบสอบถาม

ตอนที่ 2 ความพึงพอใจของผู้ตอบแบบสอบถามเกี่ยวกับการออกแบบลวดลายบัวบนผืนผ้าเพื่อพัฒนาผลิตภัณฑ์สิ่งทอ กรุณาทำเครื่องหมาย ลงใน () สำหรับรายการที่ท่านเลือกและเติมข้อความในช่องว่างที่กำหนดให้

ตอนที่ 3 ข้อเสนอแนะ

ตอนที่ 1 สถานภาพทั่วไปของผู้ตอบแบบสอบถาม

- | | | |
|------------------|------------------------|------------------------|
| 1. เพศ | () ชาย | () หญิง |
| 2. อายุ | () ต่ำกว่า 20 ปี | () 21 - 30 ปี |
| | () 31 - 40 ปี | () 41 - 50 ปี |
| | () 51 - 60 ปี | () 61 ปีขึ้นไป |
| 3. สถานภาพ | () โสด | () สมรส |
| | () หย่าร้าง/หม้าย | () แยกกันอยู่ |
| 4. ระดับการศึกษา | () ต่ำกว่าปริญญาตรี | () ปริญญาตรี |
| | () ปริญญาโท | () สูงกว่าปริญญาโท |
| | () อื่นๆ..... | |
| 5. อาชีพ | () นักเรียน/นักศึกษา | () ข้าราชการ |
| | () พนักงานรัฐวิสาหกิจ | () พนักงานบริษัทเอกชน |
| | () ธุรกิจส่วนตัว | () รับจ้าง |
| | () อื่นๆ..... | |

ตอนที่ 2 ความพึงพอใจของผู้ตอบแบบสอบถามเกี่ยวกับการออกแบบลวดลายบัวบนผืนผ้าเพื่อพัฒนาผลิตภัณฑ์สิ่งทอ

ตารางที่ 1 ความพึงพอใจด้านความเหมาะสมของลวดลายบัวกับผลิตภัณฑ์เครื่องตกแต่งบ้านชนิดต่างๆ

| เทคนิค | รายการ | ระดับความพึงพอใจ | | | | |
|-------------|------------------|------------------|-----|---------|------|------------|
| | | มากที่สุด | มาก | ปานกลาง | น้อย | น้อยที่สุด |
| เทคนิคที่ 1 | หมอนอิง | | | | | |
| | กล่องกระดาษทิชชู | | | | | |
| | ผ้าม่าน | | | | | |
| | ผ้าคลุมเก้าอี้ | | | | | |
| | ผ้าปูโต๊ะ | | | | | |
| เทคนิคที่ 2 | หมอนอิง | | | | | |
| | กล่องกระดาษทิชชู | | | | | |
| | ผ้าม่าน | | | | | |
| | ผ้าคลุมเก้าอี้ | | | | | |
| | ผ้าปูโต๊ะ | | | | | |

ตารางที่ 2 ความพึงพอใจด้านความแปลกใหม่ของเทคนิคการสร้างสรรค์ลวดลายบนผลิตภัณฑ์

| เทคนิค | รายการ | ระดับความพึงพอใจ | | | | |
|-------------|------------------|------------------|-----|---------|------|------------|
| | | มากที่สุด | มาก | ปานกลาง | น้อย | น้อยที่สุด |
| เทคนิคที่ 1 | หมอนอิง | | | | | |
| | กล่องกระดาษทิชชู | | | | | |
| | ผ้าม่าน | | | | | |
| | ผ้าคลุมเก้าอี้ | | | | | |
| | ผ้าปูโต๊ะ | | | | | |
| เทคนิคที่ 2 | หมอนอิง | | | | | |
| | กล่องกระดาษทิชชู | | | | | |
| | ผ้าม่าน | | | | | |
| | ผ้าคลุมเก้าอี้ | | | | | |
| | ผ้าปูโต๊ะ | | | | | |

ตารางที่ 3 ความพึงพอใจด้านความคิดริเริ่มสร้างสรรค์ลดลายนวัตกรรมผลิตภัณฑ์

| เทคนิค | รายการ | ระดับความพึงพอใจ | | | | |
|-------------|------------------|------------------|-----|---------|------|------------|
| | | มากที่สุด | มาก | ปานกลาง | น้อย | น้อยที่สุด |
| เทคนิคที่ 1 | หมอนอิง | | | | | |
| | กล่องกระดาษทิชชู | | | | | |
| | ผ้าม่าน | | | | | |
| | ผ้าคลุมเก้าอี้ | | | | | |
| | ผ้าปูโต๊ะ | | | | | |
| เทคนิคที่ 2 | หมอนอิง | | | | | |
| | กล่องกระดาษทิชชู | | | | | |
| | ผ้าม่าน | | | | | |
| | ผ้าคลุมเก้าอี้ | | | | | |
| | ผ้าปูโต๊ะ | | | | | |

ตารางที่ 4 ความพึงพอใจด้านความเหมาะสมของสี

| เทคนิค | รายการ | ระดับความพึงพอใจ | | | | |
|-------------|------------------|------------------|-----|---------|------|------------|
| | | มากที่สุด | มาก | ปานกลาง | น้อย | น้อยที่สุด |
| เทคนิคที่ 1 | หมอนอิง | | | | | |
| | กล่องกระดาษทิชชู | | | | | |
| | ผ้าม่าน | | | | | |
| | ผ้าคลุมเก้าอี้ | | | | | |
| | ผ้าปูโต๊ะ | | | | | |
| เทคนิคที่ 2 | หมอนอิง | | | | | |
| | กล่องกระดาษทิชชู | | | | | |
| | ผ้าม่าน | | | | | |
| | ผ้าคลุมเก้าอี้ | | | | | |
| | ผ้าปูโต๊ะ | | | | | |

แบบร่างลวดลายบัว จำนวน 10 ลวดลาย



ลวดลายที่ 1



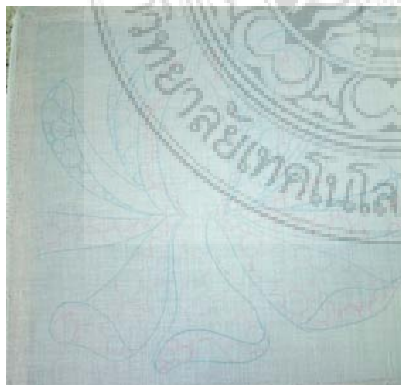
ลวดลายที่ 2



ลวดลายที่ 3



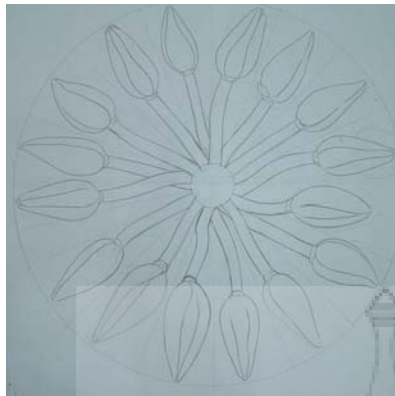
ลวดลายที่ 4



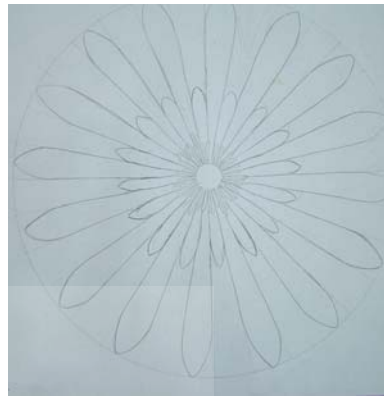
ลวดลายที่ 5



ลวดลายที่ 6



ลวดลายที่ 7



ลวดลายที่ 8

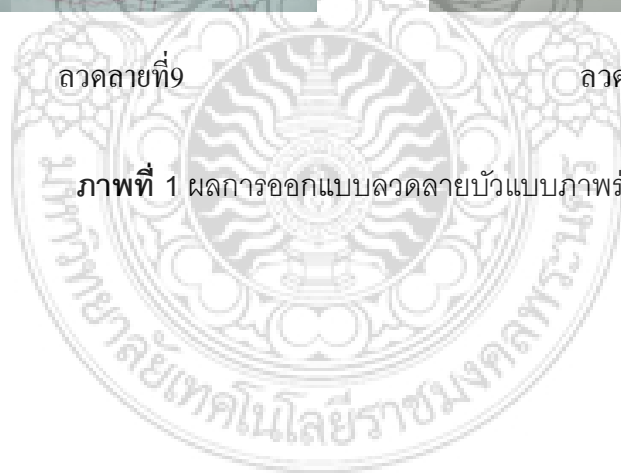


ลวดลายที่ 9



ลวดลายที่ 10

ภาพที่ 1 ผลการออกแบบลวดลายบัวแบบภาพร่าง



รายนามผู้เชี่ยวชาญ

1. นางสาวอัจฉราวรรณ ณ สงขลา ตำแหน่งอาจารย์ ระดับ 7 สังกัดคณะเทคโนโลยีคหกรรมศาสตร์ มหาวิทยาลัยเทคโนโลยีราชมงคลพระนคร
2. นายอารยะ ไทยเที่ยง ตำแหน่งอาจารย์ ระดับ 7 สังกัดคณะเทคโนโลยีคหกรรมศาสตร์ มหาวิทยาลัยเทคโนโลยีราชมงคลพระนคร
3. นางสาวอรุณี เจริญทรัพย์ ตำแหน่ง อาจารย์ สังกัดโปรแกรมศิลปกรรม คณะมนุษยศาสตร์ มหาวิทยาลัยราชภัฏ เทพสตรี ลพบุรี จังหวัดลพบุรี
4. นางจิรพร สิ้นเสริฐ ตำแหน่ง นักวิชาการ 7 และผู้เชี่ยวชาญ มหาวิทยาลัยสุโขทัยธรรมาธิราช
5. นายวรารุณ เอี่ยมพิทักษ์ ตำแหน่งนักวิชาการโสตชันานาญการ สำนักงานมาตรฐานผลิตภัณฑ์อุตสาหกรรม กระทรวงอุตสาหกรรม

