

**การพัฒนาผลิตภัณฑ์ป่านศรนารายณ์มัดย้อมสำหรับ  
กลุ่มสหกรณ์การเกษตรหุบกะพง จำกัด  
Development of Tie-Dyes Sisal Products for  
Hubkapong Agricultural Cooperation Group Limited**

กฤตพร ชูแสง<sup>1\*</sup> สุวดี ประดับ<sup>2</sup> เกศทิพย์ กรี่เงิน<sup>3</sup>

<sup>1,2,3</sup>อาจารย์ สาขาวิชาออกแบบแฟชั่นผ้าและเครื่องแต่งกาย คณะเทคโนโลยีคหกรรมศาสตร์  
มหาวิทยาลัยเทคโนโลยีราชมงคลพระนคร กรุงเทพฯ 10300

**บทคัดย่อ**

การวิจัยนี้มีวัตถุประสงค์เพื่อพัฒนาผลิตภัณฑ์จากป่านศรนารายณ์มัดย้อมสำหรับกลุ่มสหกรณ์การเกษตรหุบกะพง โดยระยะที่ 1 ทดลองวิธีการมัดและย้อมสีเพื่อความเหมาะสมกับลักษณะของเส้นใย ระยะที่ 2 ออกแบบลวดลายเพื่อนำไปจัดทำผลิตภัณฑ์ 3 ลวดลาย ให้ผู้เชี่ยวชาญคัดเลือกเพียง 1 ลวดลาย ระยะที่ 3 การออกแบบกระเป๋าและหมวกประเภทละ 15 รูปแบบ และให้ผู้เชี่ยวชาญคัดเลือกเพียงประเภทละ 3 รูปแบบ จัดทำเป็นผลิตภัณฑ์ ระยะที่ 4 สสำรวจความพึงพอใจของผู้ตอบแบบสอบถามที่มีต่อผลิตภัณฑ์กระเป๋าและหมวก ผลการศึกษา พบว่า 1. วิธีการมัดและย้อมสีที่เหมาะสมกับลักษณะของเส้นใย พบว่า การมัดทียบแล้วย้อมด้วยวิธีการย้อมร้อนโดยใช้สีย้อมรีดที่เหมาะสมที่สุด 2. ลวดลายที่เหมาะสมเพื่อนำไปจัดทำผลิตภัณฑ์หมวกและกระเป๋า ในครั้งนี้ คือ ลวดลายธรรมชาติ 3. การออกแบบกระเป๋าและหมวก กระเป๋าที่ได้รับการคัดเลือก คือ กระเป๋าแบบที่ 9, 10 และ 12 ส่วนรูปแบบหมวกที่ได้รับการคัดเลือก คือ หมวกแบบที่ 13, 14 และแบบที่ 15 4. ผลการสำรวจความพึงพอใจของผู้ตอบแบบสอบถามที่มีต่อผลิตภัณฑ์กระเป๋าและหมวก พบว่า ผู้ตอบแบบสอบถามส่วนใหญ่มีความพึงพอใจกระเป๋าแบบที่ 12 อยู่ในระดับมาก โดยมีค่าเฉลี่ย 4.02 และมีความพึงพอใจ หมวกแบบที่ 15 อยู่ในระดับมากที่สุด โดยมีค่าเฉลี่ย 4.44

**Abstract**

The purposes of this research were Products development from hemp dyeing for Hub-Kra-Pong agricultural cooperatives limited. Phase 1) the experiment selected the appropriate characteristics of hemp fibers to the dyeing. Phase 2) the experiment was tie and dye method for appropriating characteristics of hemp fibers. Phase 3) design patterns in order to create product bags and hats, design forms of 15 styles and chosen by the expert. The expert selected in each type 3 styles for making products to survey the product satisfaction. The education meet that. 1. The characteristics of fibers suitable for the dyeing is which braided, can be formed into the product at all. 2. The experimental tie and dyeing methods to suit the characteristics of the fibers found that a thick tie dye and hot dry with direct dye suitable for using. 3. Design patterns to create bags and hats products. This research use patterns plant and animal types. 4. Results of the satisfaction of the respondents for bags and hats. Respondents were satisfied for styles and the colors used in dyeing of bags and hats in highest level.

**คำสำคัญ** : ป่าน

**Keywords**: Hemp

\* ผู้นิพนธ์ประสานงานไปรษณีย์อิเล็กทรอนิกส์ [mas\\_ku59@hotmail.com](mailto:mas_ku59@hotmail.com) โทร. 02-281-9231-4

## 1. บทนำ

สหกรณ์การเกษตรหุบกะพง จำกัด (ในพระบรมราชูปถัมภ์) ได้เริ่มต้นจดทะเบียนเป็นสหกรณ์เมื่อวันที่ 12 สิงหาคม 2514 ใช้ชื่อว่า สหกรณ์การเกษตรหุบกะพง จำกัด โดยพระบาทสมเด็จพระเจ้าอยู่หัวทรงมีพระมหากรุณาธิคุณพระราชทานหนังสือจดทะเบียนสหกรณ์ มีสมาชิกเมื่อแรกเริ่มก่อตั้ง จำนวน 128 ครอบครัว มีทุนเรือนหุ้น 175,000 บาท ทุนดำเนินงาน 253,677 บาท ปัจจุบันมีจำนวนสมาชิก 421 ครอบครัว มีทุนดำเนินการทั้งสิ้น 12,594,330 บาท การดำเนินธุรกิจของสหกรณ์ประกอบด้วย ธุรกิจสินเชื่อ ธุรกิจรวมซื้อ ธุรกิจรวมขาย ธุรกิจการให้บริการและส่งเสริมการเกษตร และธุรกิจการรับฝากเงินในธุรกิจการให้บริการและส่งเสริมการเกษตร มีการจัดตั้งกลุ่มจัดทำผลิตภัณฑ์เป็นรายได้ของกลุ่ม คือ

1. กลุ่มป่านครนารายณ์
2. กลุ่มของใช้ในครัวเรือน
3. กลุ่มไข่เค็ม
4. กลุ่มไวน์
5. กลุ่มขนม

การดำเนินงานดังกล่าว สมาชิกในกลุ่มได้มีการรวมตัวกันจัดทำผลิตภัณฑ์และฝากจำหน่าย ณ ร้านค้าสหกรณ์การเกษตรหุบกะพง และจำหน่ายโดยตรงแก่นักท่องเที่ยวทั้งชาวไทยและชาวต่างประเทศที่เดินทางเข้าเยี่ยมชมกิจการของกลุ่ม

จากการศึกษาดูงาน ณ ร้านค้าสหกรณ์การเกษตรหุบกะพงและจากการสอบถามสมาชิกกลุ่มป่านครนารายณ์ พบว่า ผลิตภัณฑ์จากป่านครนารายณ์โดยส่วนใหญ่เป็นประเภทกระเป๋า

หมวกและมีผลิตภัณฑ์อื่นบ้างเล็กน้อย กระเป๋าส่วนใหญ่มีรูปแบบในลักษณะรูปทรงเรขาคณิต เช่น ทรงเหลี่ยม ทรงกลม รี เป็นต้น หมวกส่วนใหญ่เป็นหมวกปีก รูปแบบต่าง ๆ สีส่วนใหญ่จะผลิตจากป่านครนารายณ์ โดยส่วนใหญ่จะมีสีเดียวหรือย้อมเส้นใยด้วยสีเดียว ไม่มีลวดลายหรือน้ำหนักอ่อนแก่ของสี สร้างลวดลายบนรูปแบบผลิตภัณฑ์ โดยการสลับสีเส้นใย ลวดลายที่ได้มีจำนวนจำกัด ปัจจุบันผลิตภัณฑ์ที่ผลิต มีลวดลายน้อยไม่น่าสนใจและไม่มี ความแปลกใหม่ ไม่ตรงกับความต้องการของผู้บริโภค รายได้จากการจำหน่ายลดลงมาก

จากสถานการณ์ดังกล่าว คณะผู้วิจัยจึงสนใจพัฒนาผลิตภัณฑ์จากป่านครนารายณ์มัตย้อมสำหรับกลุ่มสหกรณ์การเกษตรหุบกะพง จำกัด เพื่อพัฒนาผลิตภัณฑ์กระเป๋าและหมวกจากป่านครนารายณ์มัตย้อมอย่างละ 3 ต้นแบบ ผลการวิจัยจะช่วยพัฒนาศักยภาพการผลิตของกลุ่มชุมชนให้สามารถผลิตผลิตภัณฑ์ใหม่ที่เหมาะสมสวยงาม หลากหลาย และดึงดูดใจผู้บริโภค ซึ่งจะเป็นการเพิ่มมูลค่าผลิตภัณฑ์ดังกล่าว นอกจากนี้ยังสามารถช่วยให้เกิดการสร้างความเข้มแข็งแก่ชุมชนให้สามารถพึ่งพาตนเองได้ในที่สุด

### 1.1 วัตถุประสงค์การวิจัย

เพื่อพัฒนาผลิตภัณฑ์จากป่านครนารายณ์มัตย้อมสำหรับกลุ่มสหกรณ์การเกษตรหุบกะพง

## 2.วิธีการทดลอง

### 2.1 การดำเนินการระยะที่ 1 การทดลองวิธีการมัดและ

ย้อมสีเพื่อความเหมาะสมกับลักษณะของเส้นใย

มีวิธีการทดลองมัดและย้อมสี 4 การทดลอง คือ

1. มัดทียบ ย้อมด้วยสีรีแอกทีฟโดยวิธีการย้อมเย็น
2. มัดทียบ ย้อมด้วยสีไดเรกต์โดยวิธีการย้อมร้อน
3. มัดโปร่ง ย้อมด้วยสีรีแอกทีฟโดยวิธีการย้อมเย็น
4. มัดโปร่ง ย้อมด้วยสีไดเรกต์โดยวิธีการย้อมร้อนมีวิธีการดำเนินงาน ดังนี้

### 2.1.1 วัสดุและอุปกรณ์

1. เส้นใยปานครนารายณ์ที่ถักเปียแล้ว
2. พู่กัน
3. สีบาติก
4. เชือกฟาง
5. เข็ม / ด้าย / ที่เลาะเส้นด้าย
6. กรรไกร
7. กรอบไม้สำหรับชิงเส้นใย
8. สีย้อมไดเรกซ์ / สีย้อมรีแอกทีฟ
9. เกลือ / น้ำสบู่
10. กะละมัง
11. เต้าไฟฟ้าหรือเต้าแก๊ส
12. ไม้พาย
13. คัดเตอร์

### 2.1.2 การเตรียมเส้นใยเพื่อการมัดย้อม

ลักษณะของเส้นใยปานครนารายณ์ เพื่อทำการวิจัยในครั้งนี้ เส้นใยปานเป็นลักษณะเส้นเปีย เนื่องจากเป็นเส้นใยที่เหมาะสมสำหรับทำกระเป่าและหมวก ประกอบกับกลุ่มชุมชนสหกรณ์การเกษตรหุบกระพงใช้เป็นปกติอยู่แล้ว การมัดย้อมเส้นใยปานครนารายณ์ จะใช้วิธีการมัดแบบเดียวกับมัดผืนผ้า คือ มีทั้งการมัดแบบทียบและการมัดแบบโปร่ง ในการเตรียมเส้นใย

ปานครนารายณ์เพื่อการนำไปมัดและย้อมสีมีขั้นตอนการดำเนินงาน ดังนี้

1. นำเส้นใยปานครนารายณ์ในลักษณะของเส้นเปียชิงบนกรอบไม้ โดยเรียงเส้นเปียให้เรียบและสม่ำเสมอกันขนาดกว้างตามความต้องการหรือตามขนาดลายที่จะมัด
2. วาดลายที่จะมัด โดยใช้พู่กันจุ่มสีย้อมบาติก
3. มัดลายตามที่วาดไว้ โดยใช้เชือกฟาง
4. เนาส่งเส้นเปียติดกันทางด้านหลังหรือด้านตรงกันข้ามกับลายที่มัดไว้ โดยเนาสองแถวให้ขนานกัน เพื่อทำการตัดเส้นเปียออกจากกรอบไม้และนำไปย้อมสีต่อไป

### 2.1.3 การย้อมสีและวิธีการย้อม

1. สีย้อม การทดลองในครั้งนี้ ใช้สีย้อม 2 ชนิด คือ สีไดเรกต์ และสีรีแอกทีฟ เนื่องจากเป็นสีที่เหมาะสมกับการย้อมเส้นใยปานครนารายณ์ ซึ่งเป็นใยเซลลูโลส เป็นสีที่ใช้ง่าย ไม่ยุ่งยากต่อการย้อม ราคาถูก
2. วิธีการย้อมวิธี ใช้วิธีการย้อมร้อนกับสีไดเรกต์ และย้อมเย็นกับสีรีแอกทีฟ และย้อมสีตั้งแต่ 2 สีขึ้นไป ย้อมครั้งแรกจะเป็นการย้อมสีอ่อน แล้วย้อมทับครั้งที่ 2 เป็นสีที่เข้มขึ้น ส่วนการมัดลาย ควรเว้นช่องว่างในการมัดเพื่อเส้นใยไว้สำหรับการมัดเพื่อเก็บสีที่ย้อมครั้งที่ 2 และ 3 เมื่อเสร็จสิ้นวิธีการย้อมสีครั้งที่ 1 แล้วนำไปล้างและทำความสะอาดบิบน้ำให้หมด จากนั้นนำไปมัดเก็บสีที่ย้อมครั้งที่ 1 และย้อมสีที่ 2 ต่อไป
3. วิธีคำนวณอัตราส่วนการใช้สี / สี และสารเคมีในการย้อมสี

**การหาปริมาณน้ำที่ใช้ย้อม**

สูตร  $\frac{\text{น้ำหนักวัสดุ} \times \text{อัตราส่วนน้ำที่ใช้}}{1000} = \text{ลิตร}$

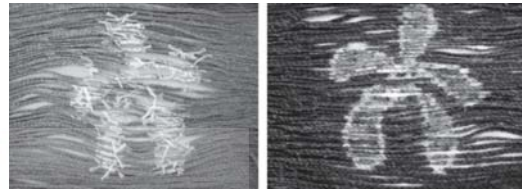
เช่น  $\frac{\text{วัสดุหนัก 500 กรัม} \times 20}{1000} = 10 \text{ ลิตร}$

**การคำนวณหาปริมาณสี และสารเคมี เป็น %**

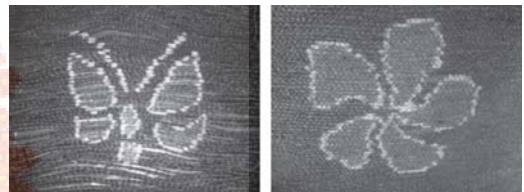
สูตร  $\frac{\text{น้ำหนักวัสดุ} \times \text{ความเข้มข้นของสีที่จะใช้}}{100} = ? \text{ กรัม}$

เช่น ต้องการย้อมสีเข้ม 3% วัสดุหนัก 500 กรัม  
 แทนค่า  $\frac{500 \times 3}{100} = 15 \text{ กรัม}$

หลังจากนั้นนำไปมัดเก็บลายเพิ่มและย้อมสีครั้งที่ 2 หรือย้อมสีที่ 2



รูปที่ 2 ผลการย้อมสีครั้งที่ 1



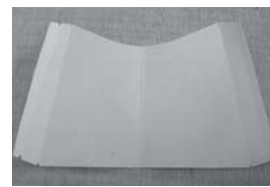
รูปที่ 3 ผลการย้อมสีครั้งที่ 2

**2.2 การดำเนินงานระยะที่ 2 ออกแบบลวดลายเพื่อนำไปจัดทำผลิตภัณฑ์**

ทำการออกแบบลวดลายเพื่อนำไปจัดทำผลิตภัณฑ์ 3 ลวดลาย และให้ผู้เชี่ยวชาญคัดเลือกเพียง 1 ลวดลาย ดังนี้ 1. ลวดลายธรรมชาติ ลวดลายที่มีด้อยม ได้แก่ ดอกไม้ ใบไม้ และผีเสื้อ 2. ลวดลายเรขาคณิต ได้แก่ ลายสี่เหลี่ยม ข้าวหลามตัด และสี่เหลี่ยมผืนผ้า 3. ลวดลายอิสระ

2. การจัดทำผลิตภัณฑ์กระเป๋า

2.1 นำเส้นเย็บที่ย้อมสีแล้วเย็บเป็นผืนต่อกันระหว่างเส้นเย็บโดยการเย็บแบบซิกแซกและรองพื้นด้วยผ้าเคมีย่างแข็งตัดตามแบบที่ออกแบบไว้



รูปที่ 4 การจัดทำผลิตภัณฑ์กระเป๋า

**2.3 การดำเนินงานระยะที่ 3 การออกแบบกระเป๋าและหมวก และการจัดทำผลิตภัณฑ์**

**2.3.1 การออกแบบกระเป๋าและหมวก**

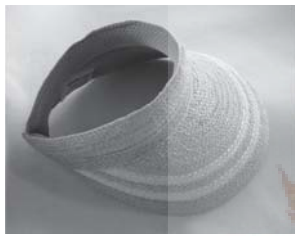
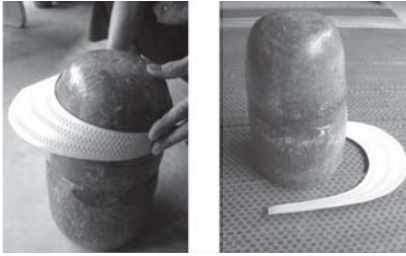
ดำเนินการโดยออกแบบกระเป๋า 15 แบบ และหมวก 15 แบบ ให้ผู้เชี่ยวชาญเลือกชนิดละ 3 แบบ คือ กระเป๋า 3 แบบ และหมวก 3 แบบ

**2.3.2 การจัดทำผลิตภัณฑ์**

1. การย้อมสีและการเก็บลายโดยจะเริ่มด้วยการเก็บลายและย้อมครั้งที่ 1 หรือย้อมสีที่ 1

### 3. การจัดทำผลิตภัณฑ์หมวก

3.1 การกำหนดแบบหมวกที่ต้องการ โดยใช้ผ้าเคมีแข็ง เป็นแบบ หลังจากนั้นนำแบบไปวางบนเส้นเย็บที่ย้อมลวดลายเรียบร้อยแล้ว ตัดเย็บตามแบบที่กำหนดไว้



รูปที่ 5 การจัดทำผลิตภัณฑ์หมวก

### 2.4 การดำเนินการระยะที่ 4 สํารวจความพึงพอใจของผู้ตอบแบบสอบถามที่มีต่อผลิตภัณฑ์กระเป๋าและหมวก

2.4.1 กลุ่มประชากร หรือผู้ตอบแบบสอบถาม เป็นกลุ่มชุมชนสหกรณ์การเกษตรหุบกะพง ที่จัดทำผลิตภัณฑ์ป่านศรนารายณ์ จำนวน 50 คน

2.4.2 วิเคราะห์ข้อมูลโดยใช้ค่าเฉลี่ย  $\bar{x}$  และใช้เกณฑ์วัดระดับความพึงพอใจ ดังนี้

- |           |         |                     |
|-----------|---------|---------------------|
| 4.21-5.00 | หมายถึง | มีความพอใจมากที่สุด |
| 3.41-4.20 | หมายถึง | มีความพอใจมาก       |
| 2.61-3.40 | หมายถึง | มีความพอใจปานกลาง   |

1.81-2.60 หมายถึง มีความพอใจน้อย

1.00-1.80 หมายถึง มีความพอใจน้อยที่สุด

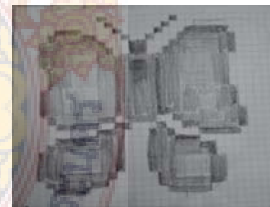
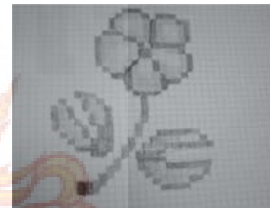
### 3. ผลการทดลองและวิจารณ์ผล

#### 3.1 พลวิธีการมัดและย้อมสีที่เหมาะสมกับลักษณะของเส้นใย

พบว่า การมัดทียบแล้วย้อมด้วยวิธีการย้อมร้อนโดยใช้สีไตรเร็กต์เหมาะสมที่สุด

#### 3.2 ผลการออกแบบลวดลายมัดย้อม

ลวดลายที่เหมาะสมสำหรับการมัดย้อมในครั้งนี้เป็นลวดลายธรรมชาติ



รูปที่ 6 ลวดลายธรรมชาติ

#### 3.3 ผลการออกแบบกระเป๋าและหมวก

กระเป๋าที่ได้รับการคัดเลือก คือ กระเป๋าแบบที่ 9, 10 และ 12 ส่วนรูปแบบหมวกที่ได้รับการคัดเลือก คือ หมวกแบบที่ 13, 14 และแบบที่ 15



แบบที่ 9



แบบที่ 10



แบบที่ 12

รูปที่ 7 รูปแบบกระเป๋าสำเร็จ



แบบที่ 13



แบบที่ 14



แบบที่ 15

รูปที่ 8 รูปแบบหมวกสำเร็จ

#### 4.4 ผลการสำรวจความพึงพอใจของผู้ตอบแบบสอบถามผลิตภัณฑ์กระเป๋าและหมวก ได้ผลดังนี้

4.4.1 ความพึงพอใจของผู้ตอบแบบสอบถามในเรื่องของกระเป๋า

ตารางที่ 1 ผลการสำรวจความพึงพอใจของผู้ตอบแบบสอบถามที่มีต่อผลิตภัณฑ์กระเป๋าในด้านต่าง ๆ

ค่าเฉลี่ยความพึงพอใจด้านต่าง ๆ	กระเป๋า		
	แบบที่ 9	แบบที่ 10	แบบที่ 12
รูปแบบของกระเป๋า	3.70	3.33	4.63
สีที่ใช้ในการย้อม	3.73	3.23	4.53
ลวดลายที่ใช้	4.00	4.30	3.33
ความแปลกใหม่	4.06	3.80	3.60
โดยรวม	3.87	3.66	4.02
ระดับความพึงพอใจ	มาก	มาก	มาก

จากตารางที่ 1 พบว่า ด้านรูปแบบของกระเป๋า และด้านสีที่ใช้ย้อม ผู้ตอบแบบสอบถามส่วนใหญ่ มีความพึงพอใจกระเป๋าแบบที่ 12 โดยมีค่าเฉลี่ย 4.63 และ 4.53 ด้านลวดลายที่ใช้ ผู้ตอบแบบสอบถามส่วนใหญ่ มีความพึงพอใจกระเป๋าแบบที่ 10 โดยมีค่าเฉลี่ย 4.30 ส่วนด้านความแปลกใหม่ ผู้ตอบแบบสอบถามส่วนใหญ่ มีความพึงพอใจกระเป๋าแบบที่ 9 โดยมีค่าเฉลี่ย 4.06

โดยรวม ผู้ตอบแบบสอบถามส่วนใหญ่มีความพึงพอใจกระเป๋าแบบที่ 12 อยู่ในระดับมาก โดยมีค่าเฉลี่ย 4.02

**4.4.2 ความพึงพอใจของผู้ตอบแบบสอบถามในเรื่องของหมวด**

**ตารางที่ 2** ผลการสำรวจความพึงพอใจของผู้ตอบแบบสอบถามที่มีต่อผลิตภัณฑ์หมวดในด้านต่าง ๆ

ค่าเฉลี่ยความพึงพอใจด้านต่าง ๆ	หมวด		
	แบบที่ 13	แบบที่ 14	แบบที่ 15
รูปแบบของหมวด	4.20	4.30	4.57
สีที่ใช้ในการย้อม	4.53	3.90	4.70
ลวดลายที่ใช้	4.50	4.67	4.20
ความแปลกใหม่	4.46	4.60	4.30
โดยรวม	4.42	4.36	4.44
ระดับความพึงพอใจ	มากที่สุด	มากที่สุด	มากที่สุด

จากตารางที่ 2 พบว่า ด้านรูปแบบของหมวด และด้านสีที่ใช้ย้อม ผู้ตอบแบบสอบถามส่วนใหญ่ มีความพึงพอใจหมวดแบบที่ 15 โดยมีค่าเฉลี่ย 4.57 และ 4.70 ด้านลวดลายที่ใช้ และด้านความแปลกใหม่ ผู้ตอบแบบสอบถามส่วนใหญ่ มีความพึงพอใจหมวดแบบที่ 14 โดยมีค่าเฉลี่ย 4.67 และ 4.60

โดยรวม ผู้ตอบแบบสอบถามส่วนใหญ่มีความพึงพอใจหมวดแบบที่ 15 อยู่ในระดับมากที่สุด โดยมีค่าเฉลี่ย 4.44

**4. สรุป**

**4.1 สรุปผลการวิจัย**

**4.1.1 ผลการสำรวจความพึงพอใจในผลิตภัณฑ์กระเป๋า**

ด้านรูปแบบของกระเป๋า และด้านสีที่ใช้ย้อม ผู้ตอบแบบสอบถามส่วนใหญ่ มีความ

พึงพอใจกระเป๋าแบบที่ 12 โดยมีค่าเฉลี่ย 4.63 และ 4.53 ด้านลวดลายที่ใช้ ผู้ตอบแบบสอบถามส่วนใหญ่ มีความพึงพอใจกระเป๋าแบบที่ 10 โดยมีค่าเฉลี่ย 4.30 ส่วนด้านความแปลกใหม่ ผู้ตอบแบบสอบถามส่วนใหญ่ มีความพึงพอใจกระเป๋าแบบที่ 9 โดยมีค่าเฉลี่ย 4.06

โดยรวม ผู้ตอบแบบสอบถามส่วนใหญ่มีความพึงพอใจกระเป๋าแบบที่ 12 อยู่ในระดับมากที่สุด โดยมีค่าเฉลี่ย 4.02

**4.1.2 ความพึงพอใจของผู้ตอบแบบสอบถามในผลิตภัณฑ์หมวด**

ด้านรูปแบบของหมวด และด้านสีที่ใช้ย้อม ผู้ตอบแบบสอบถามส่วนใหญ่ มีความพึงพอใจหมวดแบบที่ 15 โดยมีค่าเฉลี่ย 4.57 และ 4.70 ด้านลวดลายที่ใช้ และด้านความแปลกใหม่ ผู้ตอบแบบสอบถามส่วนใหญ่ มีความพึงพอใจหมวดแบบที่ 14 โดยมีค่าเฉลี่ย 4.67 และ 4.60

โดยรวม ผู้ตอบแบบสอบถามส่วนใหญ่มีความพึงพอใจหมวดแบบที่ 15 อยู่ในระดับมากที่สุด โดยมีค่าเฉลี่ย 4.44

**4.2 ข้อเสนอแนะ**

**4.2.1 ข้อเสนอแนะในการนำผลการวิจัยไปใช้ประโยชน์**

ชุมชนต้องการได้รับความช่วยเหลือในด้านการทำธุรกิจ แต่ยังคงขาดทักษะด้านการตลาดของธุรกิจ หน่วยงานภาครัฐจึงควรให้การช่วยเหลือในเรื่องช่องทางการจัดจำหน่ายผลิตภัณฑ์ นอกเหนือจากการจำหน่ายในกลุ่มสหกรณ์การเกษตร หุบกะพง จำกัด โดยอาจให้ทุนสนับสนุนเกี่ยวกับการวิจัยด้านการตลาดของผลิตภัณฑ์ชุมชน ซึ่งถึง

แม้ว่าปัจจุบันจะมีหน่วยงานภาครัฐและเอกชนให้ความช่วยเหลือในการพัฒนาคุณภาพผลิตภัณฑ์ก็ตาม แต่พบว่าการตลาดของชุมชนยังไม่เข้มแข็งเท่าที่ควร

#### 4.2.2 ข้อเสนอแนะในการทำวิจัยครั้งต่อไป

ควรมีการทำวิจัยด้านการตลาดผลิตภัณฑ์ชุมชน เนื่องจากโครงการพัฒนาผลิตภัณฑ์ปานครนารายณ์มัตย์้อมสำหรับกลุ่มสหกรณ์การเกษตรหุบกะพง จำกัด ได้ศึกษาในกระบวนการออกแบบลวดลาย การย้อมสี และการออกแบบรูปทรงผลิตภัณฑ์เท่านั้น ซึ่งควรมีการวิจัยด้านการตลาดของผลิตภัณฑ์ชุมชนเพิ่มเติม จะทำให้การวิจัยครบวงจร สร้างความเข้มแข็งให้แก่ชุมชน พี่งตนเองได้อย่างยั่งยืน

### 5. กิตติกรรมประกาศ

ขอขอบคุณมหาวิทยาลัยเทคโนโลยีราชมงคลพระนคร ที่ให้การสนับสนุนงบประมาณในการทำวิจัย ขอขอบคุณผู้ช่วยศาสตราจารย์จุฑาพิรพัชระ ผู้อำนวยการสถาบันวิจัยและพัฒนา ที่ให้การส่งเสริมและสนับสนุน รวมทั้งให้ความอนุเคราะห์ให้คำปรึกษา ประสานงานสถานที่การฝึกอบรม และให้โอกาสนักวิจัยในการรวบรวมข้อมูลที่เป็นประโยชน์อย่างยิ่งต่อผลงานวิจัย ขอขอบคุณคณาบดีคณะเทคโนโลยีคหกรรมศาสตร์ ที่ให้โอกาสนักวิจัยในการดำเนินงานครั้งนี้ และขอขอบคุณคณาจารย์ทุกท่านที่มีส่วนเกี่ยวข้อง

### 6. เอกสารอ้างอิง

- กรมส่งเสริมอุตสาหกรรม. 2540. การทำผ้ามัดย้อม. กรุงเทพฯ.
- บุษรา สร้อยระย้า และคณะ. 2546. การพัฒนาเทคนิคการสร้างลวดลายผ้าด้วยวิธีมัดย้อม. สถาบันเทคโนโลยีราชมงคล วิทยาเขตโชติเวช. กรุงเทพฯ.
- ประวัติและความเป็นมาของหมู่บ้านสหกรณ์ตัวอย่างหุบกะพง (ในพระบรมราชูปถัมภ์). เข้าถึงได้จาก <http://webhost.cpd.go.th/hubkapong/history.htm> วันที่ 1 พฤศจิกายน 2551.
- ยุพา ดิติดิสาร. 2538. ปานครนารายณ์. กองผลิตภัณ์ท์วิทยาศาสตร์ ศูนย์บริการ เอกสารการวิจัยแห่งประเทศไทย สถาบันวิทยาศาสตร์และเทคโนโลยี, กรุงเทพฯ.
- สถาบันเทคโนโลยีราชมงคล วิทยาเขตเทคนิค กรุงเทพฯ. และสถาบันพัฒนาอุตสาหกรรมสิ่งทอ. มปป. เอกสารประกอบการอบรมเรื่องวิทยาการย้อมสีสิ่งทอ.
- อารยะ ไทยเที่ยง. 2546. การมัดย้อมผ้า. กรุงเทพฯ: โอเดียนสโตร์.
- อ้อยทิพย์ พลศรี. 2545. การออกแบบลวดลาย. กรุงเทพฯ: โอเดียนสโตร์.