



การออกแบบชุดปาร์ตี้แวร์สำหรับสุภาพสตรีจากผ้าไหม
บ้านไทรงาม ตำบลนาเลี้ยว อำเภอเมืองจังหวัดชัยภูมิ

**DESIGN PARTY WEAR FOR LADIES SILK
BAN SAI NGAM TAMBON NA SHAO MUANG CHAIYAPHUM**

ปวีณา ช่อสุวรรณ

PAVENA CHOSUWAN

โครงการนี้เป็นส่วนหนึ่งของการศึกษาตามหลักสูตรเทคโนโลยีบัณฑิต
สาขาวิชาออกแบบแฟชั่นและสิ่งทอ คณะอุตสาหกรรมสิ่งทอและออกแบบแฟชั่น
มหาวิทยาลัยเทคโนโลยีราชมงคลพระนคร

ปีการศึกษา 2556

การออกแบบชุดปาร์ตี้แวร์สำหรับสุภาพสตรีจากผ้าไหม

บ้านไทรงาม ตำบลนาเสียว อำเภอเมืองจังหวัดชัยภูมิ

DESIGN PARTY WEAR FOR LADIES SILK

BAN SAI NGAM TAMBON NA SHAO MUANG CHAIYAPHUM

ปวีณา ช่อสุวรรณ

PAVENA CHOSUWAN

โครงการนี้เป็นส่วนหนึ่งของการศึกษาตามหลักสูตรเทคโนโลยีบัณฑิต
สาขาวิชาออกแบบแฟชั่นและสิ่งทอ คณะอุตสาหกรรมสิ่งทอและออกแบบแฟชั่น
มหาวิทยาลัยเทคโนโลยีราชมงคลพระนคร

ปีการศึกษา 2556

โครงการ การออกแบบชุดปาร์ตี้แวร์สำหรับสุภาพสตรีจากผ้าไหม

บ้านไทรงาม ตำบลนาเสียว อำเภอเมืองจังหวัดชัยภูมิ

ชื่อผู้เขียน นางสาวปวีณา ช่อสุวรรณธุ์

ระดับการศึกษาปริญญาเทคโนโลยีบัณฑิต

สาขาวิชา ออกแบบแฟชั่นและสิ่งทอ

คณะ อุตสาหกรรมสิ่งทอและออกแบบแฟชั่น

อาจารย์ที่ปรึกษา อาจารย์สัมพันธ์ สุวรรณศิริ

อาจารย์จรัสพิมพ์ วังเย็น

คณะกรรมการสอบโครงการนี้ให้ความเห็นโครงการฉบับนี้แล้ว

.....กรรมการ

(อาจารย์สัมพันธ์ สุวรรณศิริ)

(อาจารย์จรัสพิมพ์ วังเย็น)

.....กรรมการ

(อาจารย์รัชชัย แสงน้ำเพชร)

(อาจารย์ก้องเกียรติ มหาอินทร์)

.....กรรมการ

(อาจารย์จิตติมา พุทธบุษชา)

(อาจารย์กฤษดา รัตนางกูร)

.....กรรมการ

(อาจารย์นิตยา วันโสภา)

(อาจารย์ณฤพน ไพศาลตันติวงศ์)

วันที่ 16 เดือน ๓๑ พ.ศ. ๕๗

โครงการ	การออกแบบชุดปาร์ตี้แวร์สำหรับสุภาพสตรีจากผ้าไหม บ้านไทรงาม ตำบลนาเสียว อำเภอเมืองจังหวัดชัยภูมิ
ชื่อผู้เขียน	นางสาวปวีณา ช่อสุวรรณ
อาจารย์ที่ปรึกษา	อาจารย์สัมภรณ์ สุวรรณศิริ อาจารย์จรัสพิมพ์ วังเย็น
ระดับการศึกษา	ปริญญาเทคโนโลยีบัณฑิต
สาขาวิชา	ออกแบบแฟชั่นและสิ่งทอ
คณะ	อุตสาหกรรมสิ่งทอและออกแบบแฟชั่น
ปีการศึกษา	2556

บทคัดย่อ

โครงการฉบับนี้มีไว้เพื่อเป็นวัตถุประสงค์ของการออกแบบเครื่องแต่งกายสุภาพสตรีโดยผสมผสานระหว่างเครื่องแต่งกายสตรีในรูปแบบปาร์ตี้แวร์เข้ากับผ้าทอพื้นบ้านจำนวน 5 ชุด

ผู้ศึกษาได้ดำเนินการวิจัยโดยใช้เครื่องมือศึกษาการวิเคราะห์ เป็นพรรณนาวิเคราะห์ ให้นักศึกษากลุ่มประชากรได้แก่เครื่องแต่งกายที่สร้างสรรค์ขึ้นที่มี ความโดดเด่นและผลงานที่เป็นเอกลักษณ์ในการออกแบบ เรียบหรูและทันสมัย อยู่ในตัวผลงานในการสร้างสรรค์ที่เป็นเอกลักษณ์อยู่ในผลงานการวิเคราะห์ ผู้ศึกษาได้วิเคราะห์ลักษณะทางกายภาพอันประกอบด้วย รูปแบบข องการออกแบบ สี สัน วัสดุ และเทคนิคการตกแต่งในกลุ่มตัวอย่างได้แก่

ผลจากการศึกษาข้อมูลการออกแบบเครื่องแต่งกายสุภาพสตรีปาร์ตี้แวร์สำหรับสุภาพสตรีโดยผสมผสานกับผ้าไหมพื้นเมืองที่สามารถสวมใส่ได้จริงและมีโครงสร้างรูปแบบแปลกใหม่โดยนำเอากระแสนว โน้มแฟชั่นมาเป็นตัวช่วยในการพัฒนาเครื่องแต่งกายสำหรับการออกแบบ ได้เหมาะสมทำให้เห็นถึงความโดดเด่นและเอกลักษณ์ โดยเน้นในด้านแสดงความโดดเด่นของผลงานซึ่งทำให้เหมาะสมที่นำมาเสนอผลงานในรูปแบบของเครื่องแต่งกายให้เข้ากับยุคสมัยและยังคงความมีคุณค่าของผ้าไหมมากขึ้น

Title	Design Party wear for Ladies silk Ban Sai Ngam Tambon Nashao Muang Chaiyaphum
Authors	Miss Pavena Chosuwan
Adviser	Mr. Sampas Suwankeeree Miss Jaratpim Wangyen
Degree	Bachelor of Technology
Department	Fashion and Textile Design
Faculty	Industrial Textile and Fashion Design
Academic year	2013

Abstract

The project has objective to design lady costume mix between lady costume's Party wear style, and 5 woven.

Learner conducted research by use Analysis tools, descriptive analysis. Population group are distinguished costume, identity in design. Simple and modern in work create identity to be analysis work. Learner has studied physical include condition of design, color, material and technical decoration in simple group.

At the result, Information of study lady costume's Party wear style mix together with local silk able to wear, and It has new structure took trend fashion help to develop costume design. Representation to be clean, identity, and focus on show obvious of work appropriate with present on costume. It's goods for modern, and add more value of silk.

กิตติกรรมประกาศ

โครงการได้รับทุนอุดหนุนงบประมาณจากโครงการส่งเสริมสิ่งประดิษฐ์และนวัตกรรม
คนรุ่นใหม่ ประจำปีงบประมาณ พ.ศ. 2557 มหาวิทยาลัยเทคโนโลยีราชมงคลพระนคร

ในการจัดทำโครงการ การออกแบบเครื่องแต่งกายปาร์ตี้แวร์สำหรับสุภาพสตรีโดยใช้ผ้า
ไหม บ้านไทรงาม ตำบลนาเสียว อำเภอเมือง จังหวัดชัยภูมิสามารถสำเร็จได้ในครั้งนี้
ขอขอบพระคุณ คุณพ่อ คุณแม่ซึ่งเป็นกำลังใจในการจัดทำโครงการตลอดจนทุนทรัพย์และการ
สนับสนุนในทุกๆด้านตลอดมา

ขอขอบพระคุณ ในความอนุเคราะห์จากอาจารย์ที่ปรึกษาอาจารย์ สัมภาษณ์ สุวรรณศิริ
และอาจารย์ จรัสพิมพ์ วังเย็น อาจารย์ที่ปรึกษาโครงการที่กรุณาช่วยเหลือให้ข้อคิดและคำแนะนำ
ในการออกแบบ ตรวจสอบแก้ไขข้อบกพร่องต่างๆจนโครงการนี้สำเร็จเสร็จสมบูรณ์ ผู้จัดทำขอกราบ
ขอบพระคุณเป็นอย่างสูงไว้ไว้ ณ ที่นี้

ขอขอบพระคุณอาจารย์ในสาขาวิชาออกแบบแฟชั่นละสิ่งทอทุกท่าน ที่ได้ให้คำแนะนำ
อบรมสั่งสอนให้คำปรึกษาต่างๆ พร้อมช่วยเหลือ และ ให้กำลังใจในการจัดทำโครงการในครั้งนี้ให้
สำเร็จลุล่วงไปได้ด้วยดี

ขอขอบคุณเพื่อนๆ ที่คอยช่วยเหลือแล้วคอยอยู่เคียงข้างแลกเปลี่ยนความรู้และคอย
ช่วยเหลือซึ่งกันและกันในทุกๆเรื่องสำเร็จจนเป็นโครงการในครั้งนี้

สุดท้ายนี้ขอกราบขอบพระคุณ คณะอุตสาหกรรมสิ่งทอและออกแบบแฟชั่นที่
เอื้อเพื่อสถานที่และเครื่องมือต่างๆและที่มอบทุนอุดหนุนใน โครงการนี้
ในการจัดทำโครงการที่ทำให้เป็นบัณฑิตได้สมใจอย่างภาคภูมิใจ

สารบัญ

	หน้า
บทคัดย่อภาษาไทย	ก
บทคัดย่อภาษาอังกฤษ	ข
กิตติกรรมประกาศ	ค
สารบัญตาราง	ช
สารบัญภาพ	ซ
บทที่	
1. บทนำ	
ความเป็นมาและความสำคัญของปัญหา	1
วัตถุประสงค์ของงานวิจัย	2
ที่มาของปัญหา	2
แนวทางการแก้ปัญหา	2
ขอบเขตของการศึกษาค้นคว้า	2
ขอบเขตการออกแบบ	2
ขั้นตอนดำเนินโครงการ	3
ประโยชน์ที่คาดว่าจะได้รับ	3
นิยามศัพท์	3
2. เอกสารและงานวิจัยที่เกี่ยวข้อง	
ศึกษาข้อมูลที่เกี่ยวข้องกับผ้าไหมมัดหมี่บ้านไทรงาม จังหวัดชัยภูมิ	4
ศึกษาข้อมูลที่เกี่ยวข้องกับหลักการออกแบบเครื่องแต่งกาย	15
ศึกษาข้อมูลเกี่ยวกับชุดสุภาพสตรีปาร์ตี้แวร์	29
ศึกษาข้อมูลเกี่ยวกับดอกอินทนิลบกอินทนิลน้ำ	35
ศึกษาข้อมูลที่เกี่ยวข้องกับแนวโน้มแฟชั่น 2015	38
งานวิจัยที่เกี่ยวข้อง	57

สารบัญ(ต่อ)

	หน้า
3. วิธีการดำเนินงานวิจัย	
ประชากรและกลุ่มตัวอย่าง	59
เครื่องมือที่ใช้ในการรวบรวมข้อมูล	59
การหาคุณภาพของเครื่องมือ	60
การเก็บรวบรวมข้อมูล	61
วิธีการวิเคราะห์ข้อมูล	61
4. ผลการวิเคราะห์ข้อมูล	
แบบวิเคราะห์ภาพเครื่องแต่งกายของชาวอามิช	63
สรุปผลการวิเคราะห์เครื่องแต่งกายของชาวอามิชที่พบในช่วง ปีค.ศ. 2011-2012	73
แนวคิดในการออกแบบเครื่องแต่งกาย	73
แรงบันดาลใจ (Inspiration)	73
อารมณ์ (Mood board)	74
กลุ่มเป้าหมาย	75
สรุปผลเพื่อทำการออกแบบเครื่องแต่งกาย	75
ผลการออกแบบ	77
สรุปผลการวิเคราะห์	82
5. สรุปและอภิปรายผล	
วัตถุประสงค์ของโครงการ	83
ที่มาของปัญหา	83
แนวทางการแก้ไข	83
ขอบเขตการศึกษาข้อมูล	83
ขอบเขตการออกแบบ	84
ประชากรที่ใช้ในการศึกษา	85
ผลการวิเคราะห์	85

สารบัญ(ต่อ)

	หน้า
5.สรุปและอภิปรายผล	
การวิเคราะห์ข้อมูลรูปชุดปาร์ตี้แวร์	85
การอภิปรายผล	86
ข้อเสนอแนะ	86
บรรณานุกรม	87
ภาคผนวก	88
ประวัติผู้เขียน	92



สารบัญตาราง

ตารางที่		หน้า
1	ตารางแบบวิเคราะห์ผลงาน ชุดปาร์ตี้แวร์	60
2	ตารางที่ 1 ตารางวิเคราะห์ชุดปาร์ตี้แวร์ 1	64
3	ตารางที่ 1 ตารางวิเคราะห์ชุดปาร์ตี้แวร์ 2	66
4	ตารางที่ 1 ตารางวิเคราะห์ชุดปาร์ตี้แวร์ 3	68
5	ตารางที่ 1 ตารางวิเคราะห์ชุดปาร์ตี้แวร์ 4	70
6	ตารางที่ 1 ตารางวิเคราะห์ชุดปาร์ตี้แวร์ 5	72



สารบัญภาพ

ภาพที่		หน้า
1	รูปผ้าลายมัดหมี่ขอนแก่น	5
2	ภาพผู้ตีหลวงเมืองชัยภูมิใส่ผ้าชิ้นลายหมี่ขอนแก่นในอดีต	6
3	ผ้าไหมมัดหมี่บ้านไทรงาม	6
4	การเตรียมเส้นไหม	7
5	การหล่งไหม	8
6	การกวักไหม	9
7	การมัดหมี่	9
8	การข้อมสี	10
9	การแก้หมี่	11
10	การปั่นหลอด	12
11	การคั่นหูก	12
12	การสืบหูก	13
13	การทอผ้าไหม	14
14	เส้นรอบนอกเป็นรูปสามเหลี่ยม	19
15	เส้นรอบนอกเป็นรูปสามเหลี่ยมกลับหัว	20
16	เส้นรอบนอกเป็นรูปสามเหลี่ยมผืนผ้า	20
17	เส้นรอบนอกเป็นทรงนาฬิกาทราย	21
18	เส้นด้านในเป็นเส้นตามแนวตั้ง	21
19	เส้นด้านในเป็นเส้นตามแนวนอน	22
20	เส้นด้านในเป็นเส้นเฉียงหรือเส้นทแยงมุม	22
21	เส้นด้านในเป็นเส้นโค้ง	23

สารบัญภาพ(ต่อ)

ภาพที่		หน้า
22	เส้นด้านในตรงเส้นสะเอวต่ำ	23
23	เส้นด้านในตรงเส้นสะเอวสูง	24
24	การใช้เส้นเปลี่ยนแปลงสัดส่วนของร่างกาย	24
25	ชุดปาร์ตี้ที่เป็นทางการแบบชุดกลางวัน	30
26	ชุดปาร์ตี้ที่เป็นทางการแบบชุดกลางคืน	31
27	ชุดปาร์ตี้หรือชุดราตรีที่กึ่งทางการและไม่เป็นทางการ	32
28	ชุดปาร์ตี้หรือชุดราตรีกึ่งทางการและไม่เป็นทางการแบบชุดกลางวัน	33
29	ชุดปาร์ตี้หรือชุดราตรีกึ่งทางการและไม่เป็นทางการแบบชุดกลางคืน	34
30	ต้นอินทนิลน้ำ	36
31	ผลอินทนิลน้ำ	36
32	ดอกอินทนิลน้ำ	37
33	ดอกอินทนิลบก	38
34	แนวโน้มสีแฟชั่น spring-summer 2015 Global Colour direction	39
35	โทนสี Observed แนวโน้มสีแฟชั่น spring-summer 2015 Global Colour direction	40
36	โทนสี vital แนวโน้มสีแฟชั่น spring-summer 2015 Global Colour direction	41
37	โทนสี vital แนวโน้มสีแฟชั่น spring-summer 2015 Global Colour direction	42
38	โทนสี Documented แนวโน้มสีแฟชั่น spring-summer 2015 Global Colour direction	42
39	โทนสี Documented แนวโน้มสีแฟชั่น spring-summer 2015 Global Colour direction	43
40	โทนสี Imagined แนวโน้มสีแฟชั่น spring-summer 2015 Global Colour direction	44
41	โทนสี Imagined แนวโน้มสีแฟชั่น spring-summer 2015 Global Colour direction	45
42	โทนสี Grown แนวโน้มสีแฟชั่น spring-summer 2015 Global Colour direction	45
43	โทนสี Grown แนวโน้มสีแฟชั่น spring-summer 2015 Global Colour direction	46
44	โทนสี Made แนวโน้มสีแฟชั่น spring-summer 2015 Global Colour direction	47
45	โทนสี Made แนวโน้มสีแฟชั่น spring-summer 2015 Global Colour direction	48
46	โทนสี Zen sports แนวโน้มสีแฟชั่น spring-summer 2015 Global Colour direction	49

สารบัญภาพ(ต่อ)

ภาพที่		หน้า
47	โทนีสี่ Park Lift แนวโน้มสีแฟชั่น spring-summer 2015 Global Colour direction	50
48	โทนีสี่ Northern Solstice แนวโน้มสีแฟชั่น spring-summer 2015 Global Colour direction	51
49	แนวโน้มสีแฟชั่น spring-summer 2015 Global Colour direction	52
50	แนวโน้มสีแฟชั่น spring-summer 2015 Global Colour direction	53
51	แนวโน้มสีแฟชั่น spring-summer 2015 Global Colour direction	54
52	แนวโน้มสีแฟชั่น spring-summer 2015 Global Colour direction	55
53	แนวโน้มสีแฟชั่น spring-summer 2015 Global Colour direction	56
54	แนวโน้มสีแฟชั่น spring-summer 2015 Global Colour direction	57
55	ชุดปาร์ตี้แวร์ชุดที่ 1	63
56	ชุดปาร์ตี้แวร์ชุดที่ 2	65
57	ชุดปาร์ตี้แวร์ชุดที่ 3	67
58	ชุดปาร์ตี้แวร์ชุดที่ 4	69
59	ชุดปาร์ตี้แวร์ชุดที่ 5	71
60	แรงบันดาลใจ	74
61	อารมณ์	75
62	การออกแบบที่ 1	77
63	การออกแบบที่ 2	78
64	การออกแบบที่ 3	79
65	การออกแบบที่ 4	80
66	การออกแบบที่ 5	81

บทที่ 1

บทนำ

ความเป็นมาและความสำคัญของปัญหา

ในประเทศไทยมีประวัติการทอผ้าพื้นเมืองตามภูมิภาคต่างๆมาตั้งแต่โบราณ กาลแต่การทอผ้าด้วยมือตามแบบดั้งเดิมนั้นก็เกือบจะสูญหายไปโดยสิ้นเชิงหากไม่ได้มีการอนุรักษ์ ฟื้นฟู และพัฒนา ทั้งนี้ เพราะประเทศไทยเป็นประเทศเปิด มีการค้าขายกับต่างประเทศมาเป็นเวลานานสามารถซื้อผ้านอกที่สวยงามแปลกใหม่และราคาถูกได้ง่ายและสั่งผ้าจากต่างประเทศเข้ามาเป็นจำนวนมากขึ้นทุกปีจึงทำให้ผ้าพื้นเมืองไทยได้รับความนิยมน้อยลงในปัจจุบันการทอผ้าพื้นบ้านพื้นเมืองหลายแห่งยังทอลดลงถึงขั้นสูญพันธุ์ดั้งเดิมที่กระจายตัวกันอยู่ในภาคต่างๆของไทย

ผ้าไหม บ้านไทรงาม ตำบลนาเสียว อำเภอเมือง จังหวัดชัยภูมิ เดิมส่วนใหญ่เป็นคนไทยเชื้อสายลาวหลวงพระบางและมีวัฒนธรรมการทอผ้าอันเป็นประเพณีของผู้หญิงมาช้านานแต่ละกลุ่มจะมีลักษณะลวดลายการทอผ้าที่แปลกเป็นของตัวเอง โดยเฉพาะผ้าไหม ซึ่งเป็นผ้าพื้นที่มีความสวยงามจากสีเหลือบของเส้นไหม เป็นงานศิลปหัตถกรรมที่ทำกันในกลุ่มชาวบ้าน สร้างลวดลายขึ้นบนผืนผ้าโดยช่างทอผ้าจะมีลวดลายหมี่เป็นข้อเล็ก ๆ ให้เป็นลายต่าง ๆ เช่น ลายขอ ลายนาค ลายเข็มขัณฑ์ ลายผีเสื้อ ฯลฯ และ อีกหลายลาย ล้วนเป็นภูมิปัญญาพื้นบ้านที่ถ่ายทอดกันมาเป็นงานหัตถกรรมทอผ้าในครัวเรือนด้วยเครื่องทอผ้าพื้นเมืองแบบง่ายๆ ที่เรียกว่า “กี่กระตุก” ลักษณะเด่นของผ้าไหมมัดหมี่บ้านไทรงามคือการเน้นคุณภาพและสีสันลวดลายอันสวยงามเหมาะสมอย่างยิ่งที่จะนำมาเป็นแรงบันดาลใจในการอนุรักษ์และสืบสานเพื่อการต่อยอดภูมิปัญญา

ดังนั้นผู้ศึกษาจึงมีแนวความคิดที่จะนำเอาผ้าไหม บ้านไทรงาม ตำบลนาเสียว อำเภอเมือง จังหวัดชัยภูมิมาออกแบบเครื่องแต่งกายชุด ปาร์ตี้แวร์ที่สวมใส่ได้ง่ายและเป็นที่ต้องการ ให้เข้ากับยุคสมัยในปัจจุบัน เพื่อการส่งเสริมภูมิปัญญาผ้าพื้นเมืองของไทยให้เป็นที่รู้จักและนิยมในกลุ่มคนทั่วไปมากขึ้นซึ่งการศึกษาครั้งนี้มุ่งเน้นที่การออกแบบและพัฒนา รูปแบบตามแฟชั่น แต่ยังคงไว้ซึ่งเอกลักษณ์ของผ้าไหมไทย

วัตถุประสงค์

1. เพื่อศึกษารูปแบบลวดลายผ้าไหม บ้านไทรงาม ต.นาเลี้ยว อ.เมือง จ.ชัยภูมิ
2. เพื่อออกแบบชุดปาร์ตี้แวร์สำหรับสุภาพสตรีจากผ้าไหม บ้านไทรงาม ต.นาเลี้ยว อ.เมือง จ.ชัยภูมิ

ที่มาของปัญหา

ผ้าไหม บ้านไทรงามจะเป็นงานศิลปหัตถกรรมที่นิยมใช้กันตั้งแต่โบราณ แต่ปัจจุบันการทอผ้าไหมมัดหมี่บ้านไทรงามนั้นไม่คุ้มค่ากับเวลาและค่าแรง เช่นเดียวกับผ้าพื้นเมืองหลายๆแห่งถ้าไม่ได้รับการสนับสนุนฟื้นฟูและพัฒนาต่อเนื่องจากคนรุ่นใหม่หรือผู้ที่เกี่ยวข้องก็อาจจะเป็นวัฒนธรรมที่มีความเสี่ยงสูงต่อการสูญหายไปมากที่สุด

แนวทางแก้ไข้ปัญหา

การออกแบบชุดปาร์ตี้แวร์โดยใช้ผ้าไหม บ้านไทรงาม ตำบลนาเลี้ยว อำเภอเมือง จังหวัดชัยภูมิ นำมาออกแบบให้เหมาะและเข้ากับยุคสมัยให้มีรูปแบบที่แปลกใหม่โดดเด่นและสวยงามเพื่อดึงดูดความสนใจต่อผู้คนรุ่นใหม่และนักท่องเที่ยว เพื่อเป็นการอนุรักษ์และสานต่อภูมิปัญญาผ้าไหมมัดหมี่ บ้านไทรงาม ตำบลนาเลี้ยว อำเภอเมือง จังหวัดชัยภูมิ

ขอบเขตของการศึกษาข้อมูล

1. ศึกษาข้อมูลเกี่ยวกับผ้าไหมมัดหมี่ บ้านไทรงาม ตำบลนาเลี้ยว อำเภอเมือง จังหวัดชัยภูมิ
2. ศึกษาข้อมูลเกี่ยวกับรูปแบบเครื่องแต่งกายสุภาพสตรีในรูปแบบปาร์ตี้แวร์
3. ศึกษาข้อมูลแนวโน้มแฟชั่น ปี 2014-2015

ขอบเขตของการออกแบบ

1. ออกแบบชุดปาร์ตี้แวร์โดยใช้ผ้าไหมมัดหมี่ บ้านไทรงาม ตำบลนาเลี้ยว อำเภอเมือง จังหวัดชัยภูมิ

2. ออกแบบโดยนำแนวโน้มแฟชั่นปี 2015 เข้ามาประยุกต์

ขั้นตอนการดำเนินงาน

1. นำเสนอหัวข้อโครงการ
2. ศึกษาข้อมูลเกี่ยวกับผ้าไหมมัดหมี่ บ้านไทรงาม ตำบลนาเลี้ยว อำเภอเมือง จังหวัดชัยภูมิ
3. ศึกษาข้อมูลเกี่ยวกับเครื่องแต่งกายสุภาพสตรี
4. ศึกษารูปแบบของแฟชั่นและแนวโน้มแฟชั่น ปี 2014-2015
5. ศึกษาปัญหาและแนวทางแก้ปัญหาเบื้องต้น
6. จัดหาผ้า วัสดุ และอุปกรณ์ ที่ใช้ในการออกแบบตัดเย็บ
7. ออกแบบเสื้อผ้าและเครื่องแต่งกาย
8. คัดเลือกแบบที่ตัดชุด
9. ตัดเย็บชุดที่คัดเลือกไว้
10. ตกแต่งลายละเอียด
11. ตรวจสอบความเรียบร้อยของเสื้อผ้า
12. วิเคราะห์และสรุปผลการดำเนินงาน พร้อมทั้งข้อเสนอแนะ
13. นำเสนอผลงาน
14. ส่งเอกสาร สารนิพนธ์ฉบับสมบูรณ์ตามที่กำหนด

ประโยชน์ที่คาดว่าจะได้รับ

1. ได้ศึกษาผ้าไหม บ้านไทรงาม ตำบลนาเลี้ยว อำเภอเมือง จังหวัดชัยภูมิ โดยการนำมาออกแบบชุดปาร์ตี้แวร์ให้ทันสมัยแปลกใหม่ให้เข้ากับแนวโน้มแฟชั่น ปี 2014-2015
2. ได้พัฒนาและอนุรักษ์ผ้าไหมมัดหมี่ บ้านไทรงาม ตำบลนาเลี้ยว อำเภอเมือง จังหวัดชัยภูมิเพื่อให้เห็นคุณค่าความสำคัญและ ภูมิปัญญาที่มีมาแต่ดั้งเดิม

นิยามคำศัพท์เฉพาะ

ผ้าไหมมัดหมี่	หมายถึง	ผ้าไหมทอมือพื้น บ้านที่มีการมัดดลวดลายลงบนเส้นด้ายพุ่ง ทอขัดกับเส้นด้ายยืน
---------------	---------	--

บทที่ 2

เอกสารและงานวิจัยที่เกี่ยวข้อง

การออกแบบชุด ปาร์ดีแวร์ สำหรับสุภาพสตรีจากผ้าไหม บ้านไทรงาม ตำบลนาเสียว จังหวัดชัยภูมิ ผู้ศึกษาได้ศึกษาข้อมูลที่เกี่ยวข้อง ดังนี้

- 2.1 ศึกษาข้อมูลเกี่ยวกับผ้าไหม บ้าน ไทรงาม ตำบล.นาเสียว อำเภอ.เมือง จังหวัด.ชัยภูมิ
- 2.2 ศึกษาข้อมูลเกี่ยวกับหลักการออกแบบเครื่องแต่งกาย
- 2.3 ศึกษาข้อมูลเกี่ยวกับรูปแบบเครื่องแต่งกายสตรีปาร์ดีแวร์
- 2.4 ศึกษาข้อมูลเกี่ยวกับคอกอินทนิลบกอินทนิลน้ำ
- 2.5 ศึกษาข้อมูลเกี่ยวกับแนว โนม์แฟชั่นปี 2015
- 2.6 ศึกษาข้อมูลเกี่ยวกับงานวิจัยที่เกี่ยวข้อง

2.1 ศึกษาข้อมูลเกี่ยวกับผ้าไหม บ้าน.ไทรงาม ตำบล.นาเสียว อำเภอ.เมือง จังหวัด.ชัยภูมิ

เป็นงานหัตถกรรมพื้นบ้านของชาวบ้านไทรงาม ซึ่งมีชื่อเสียงมานาน ผ้าไหมมัดหมี่บ้านไทรงามมีเอกลักษณ์ โดยเฉพาะในด้านลวดลายการทอ แต่เนื่องจากกระแสวัฒนธรรมใหม่ได้มีผลกระทบอย่างรุนแรงส่งผลให้ความต้องการใช้ผ้าทอลดจำนวนลง จนแทบจะหาไม่ได้อีกในปัจจุบันการ ทอผ้าไหมมัดหมี่บ้านไทรงามเป็นมรดกทางวัฒนธรรมการแต่งกายที่สืบสานกันมา ต่อมาจึงได้พัฒนาเป็นการทอผ้าเพื่อจะจำหน่ายหารายได้พิเศษช่วยเหลือครอบครัวโดยนำผ้าที่ทอได้ไปขายหรือนำไปฝากขายยังที่ศูนย์รวมของหมู่บ้านหรืออาจมีลูกค้ามาซื้อถึงที่บ้านในประเวศเดียวกันว่า ชัยภูมิ เป็นเมืองที่มี ประวัติศาสตร์ทับซ้อนกันมาหลายยุคหลายสมัย สมัยก่อนประวัติศาสตร์ ช่วงประมาณ 5,000-2,000 ปี มีหลักฐานเช่น ภาพเขียนผนังถ้ำเจ็บ ภาพชนะดินเผาเนื้อแกร่ง เคลือบน้ำโคลนสีแดง ช่วงสมัยประวัติศาสตร์ คือสมัยทวารวดี พระยาภักดีชุมพล (แล) เจ้าเมืองชัยภูมิ คนแรก และ ท่านท้าวบุญมี ภรรยา ซึ่งเป็นชาวเมืองเวียงจันทร์เป็นข้าราชการ ในสำนักเจ้าอนุวงศ์ เมืองเวียงจันทร์ ได้อพยพย้ายถิ่นฐานมาตั้งเมือง ที่เมืองชัยภูมิ ซึ่งเป็นเมืองเก่า สมัยสมเด็จพระนารายณ์มหาราช แต่ร้างไป จากหลักฐานการอยู่อาศัยของชนเผ่า ในบริเวณเมืองชัยภูมิแห่งนี้ จึงมีวัฒนธรรมที่ทับซ้อนกันมา รวมไปถึง วัฒนธรรมการแต่งการ การประดิษฐ์เครื่องนุ่งห่ม การออกแบบลวดลายบนผืนผ้า โดนเฉพาะการทำลายผ้ามีหลายวิธี เช่นการมัดย้อม (มัดหมี่) การเก็บขิด ยกหลายต่าง ๆ ที่

ได้มานั้น เกิดจากทั้งความคิดและความเชื่อ ที่มีมาแต่โบราณสืบต่อกัน มาทำเป็นผ้าห่อพระไตรปิฎก และให้พระมหากษัตริย์ เชื้อพระวงศ์ นำไปทำเป็นเครื่องนุ่งห่ม ถือว่าเป็นของสูง ดังนั้น เมื่อมีการสืบค้นเพื่อ หาหลายผ้ามัดหมี่ที่เป็น เอกลักษณ์ ของจังหวัดชัยภูมิ จึงได้เชิญ ผู้รู้ ผู้เชี่ยวชาญด้านลายผ้า และนักอนุรักษ์ผ้าโบราณ มาทำประชาพิจารณ์ และร่วมกันคิดค้นว่า ควรจะนำผ้ามัดหมี่ลายใด ขึ้นเป็นลายเอกลักษณ์ของจังหวัดชัยภูมิ เมื่อหาข้อสรุปได้แล้วจึงมีความเห็นจากข้อมูลในอดีตและปัจจุบัน ว่า จังหวัดชัยภูมิมีลายผ้าโบราณจำนวนมาก แต่มีลายดั้งเดิม อายุกว่า 200ปีที่ท่านท้าวบุญมี ภรรยาพระยาภักดีชุมพล (แล)เจ้าเมือง คนแรกได้ สอนให้สตรีชาวเมืองชัยภูมิทอผ้า ทำขึ้นเพื่อใช้เป็นเครื่องนุ่งห่มนั้น คือผ้านุ่งหรือผ้าซิ่น ลายหมี่คั่น (ที่เป็นลาย พื้นฐาน) เย็บต่อกันเป็นหัวซิ่น และตีนซิ่น จึงได้นำ หมี่คั่น ลายโบราณ มารวมกับ ลายมัดหมี่ขอนารี



ภาพที่ 1 : รูปผ้าลายมัดหมี่ขอนารี

(ที่มา : http://pr.prd.go.th/chaiyaphum/ewt_news.php?nid=32 สืบค้นวันที่ 18 ก.ค. 2556)



ภาพที่ 2 : ภาพผู้คิดหลวงเมืองชัยภูมิใส่ผ้าชิ้นลายหมี่ขอนแก่นในอดีต
(ที่มา : http://pr.prd.go.th/chaiyaphum/ewt_news.php?nid=32 สืบค้นวันที่ 18 ก.ค. 2556)



ภาพที่ 3 : ผ้าไหมมัดหมี่บ้านไทรงาม
(ที่มา : <http://silkzone.wordpress.com> สืบค้นวันที่ 18 ก.ค. 2556)

การผลิตผ้าไหมมัดหมี่ในอดีตใช้เส้นไหมจากการเลี้ยงไหมเองอุปกรณ์หรือเครื่องมือที่ใช้ในการทอผ้าส่วนใหญ่ เป็นวัตถุที่หาได้ตามท้องถิ่นและมักจะเป็นของตนเองแทบทุกบ้านที่เคยทอมาแต่ครั้งบรรพบุรุษอุปกรณ์ต่าง ๆ นั้นสามารถเก็บรักษาไว้ใช้ได้ไม่นานๆ เพราะมีความมั่นคงและมี

ความละเอียด มีที่ใช้ประกอบเป็นหูกทอผ้ามักเป็นไม้เนื้อแข็งที่มีความแข็งแรงใช้ได้นานๆ ถ้าหากเกิดชำรุดก็สามารถหาวัสดุในท้องถิ่นมาซ่อมแซมได้ และส่วนประกอบย่อย เช่น กี่ ฝีม ไม้ตีนหูก นั้นก็อาจหาได้ในท้องถิ่นนั่นเอง



ภาพที่ 4 : การเตรียมเส้นไหม

(ที่มา : <http://maithai.site90.net/5060505451/index.php?option=comสืบค้นวันที่ 19 ก.ค.2556>)

1. การเลี้ยงหม่อนสาวไหม วงจรชีวิตของไหมหรือหนอนไหมใช้เวลาประมาณ 45 - 52 วัน หนอนไหมจะกินใบหม่อนหลังจากฟักออกจากไข่ประมาณวันที่ 10 จากนั้นจะหยุดกินอาหารและลอกคราบ ระยะนี้เรียกว่า “ไหมนอน” ต่อจากนั้นจะกินนอนและลอกคราบประมาณ 4 ครั้งเรียกว่า “ไหมตื่น” ถ้าตัวจะมีสีขาวเหลืองใสหัดสั้น และหยุดกินอาหาร ระยะนี้เรียกว่า “หนอนสุก” ช่วงนี้ผู้เลี้ยงไหมต้องรีบแยกหนอนไหมสุกออกจากกองใบหม่อน และเตรียม “จ่อ” คืออุปกรณ์ที่จะให้ตัวไหมเกาะเพื่อชักใยห่อหุ้มตัวหนอนจะเริ่มพันใยได้ประมาณ 6-7 วัน ก็จะสามารเก็บรังไหมออกจากจ่อได้ เส้นใยของหนอนเกิดจากการขับของเหลวชนิดหนึ่ง มีสารโปรรงแสงเป็นองค์ประกอบ ใยไหมที่เห็นแต่ละเส้นจะประกอบด้วยเส้นใยเล็กๆ สองเส้นรวมกัน สามารถฉีกแยกออกจากกันได้ ทั้งนี้รังไหมแต่ละรังจะให้สายไหมที่มีขนาดแตกต่างกัน ชั้นนอกสุดของรังจะมีความละเอียดพอสมควร ชั้นกลางจะเป็นเส้นหยาบและชั้นในสุดจะเป็นเส้นไหมที่ละเอียดที่สุด ซึ่งหนอนไหมแต่ละตัวจะชักใยยาวไม่เท่ากัน อาจสาวได้ยาวตั้งแต่ 350 - 1,200 หนอนไหมจะเจาะรัง

ออกมาเป็น ผีเสื้อเมื่ออยู่ในรังครบ 10 วัน ซึ่งผู้เลี้ยงจะคัดไหมที่สมบูรณ์ไว้ทำพันธุ์ ส่วนที่เหลือนำไปสาวไหมก่อนที่ผีเสื้อจะเจาะรังออกมา ซึ่งเส้นจะขาดและทำเส้นไหมได้ยากเมื่อได้รับไหมสด จะต้องนำไปอบให้แห้ง จากนั้นนำไหมที่อบแห้งไปต้มในน้ำที่สะอาดที่มีคุณสมบัติเป็นกลารังไหมจะเริ่มพองตัวออก ใช้ปลายไม้เกี่ยวเส้นใยออกมารวมกันหลายๆ เส้น การสาวต้องเริ่มต้นจากขุกรอบนอกและเส้นใยภายในรวมกัน เรียกว่า “ไหมสาว” หรือ “ไหมเปลือก” ครั้นสาวถึงเส้นใยภายในแล้ว เอารังไหมที่มีเส้นใยในแยกไปสาวต่างหาก เรียกว่า “เส้นไหมน้อย” หรือ “ไหมหนึ่ง” ผู้สาวไหมต้องมีความชำนาญและทักษะจึงจะได้เส้นไหมที่มีคุณภาพดี เมื่อเค็มรังไหมลงไป อีกรังไหมใหม่สามารถรวมเส้นกับรังไหมเก่าได้ โดยไม่ทำให้เส้นไหมขาด



ภาพที่ 5 : การเหล่งไหม

(ที่มา : <http://siam-fabric.com/Default.aspx?pageid=6>สืบค้นวันที่ 19 ก.ค.2556)

2. การเหล่งไหม ไหมที่สาว (ดึง) ออกมาจากฝักหลอกนั้น จะยาวติดต่อกันเป็นเส้นเดียวกันตลอด ชาวบ้านจะนำเส้นไหมดิบมาเหล่งไหม (คล้ายกรอไหม) เพื่อทำเส้นไหมให้เป็นปอຍไหมไหมแต่ละปอຍที่เหล่งได้นั้นจะใช้ไหมหนักประมาณ 2 - 3 จีด

3. การดองไหม คือกรรมวิธีนำปอຍไหมที่ได้มาจากการเหล่งไหม มาต้มในน้ำเดือดโดยเติมผงด่าง เพื่อทำให้เส้นไหมอ่อนตัวลง หลังจากต้มในน้ำเดือดประมาณ 5 - 10 นาที จะนำไหมขึ้นมาบิดเอาน้ำออกจนหมด ผึ่งแดดและสลัดให้แห้ง ไหมที่ผ่านกรรมวิธีการดองไหมแล้ว เส้นไหมจะอ่อนตัว และนุ่มลงกว่าเดิม



ภาพที่ 6 : การทอผ้าไหม

(ที่มา : <http://siam-fabric.com/Default.aspx?pageid=6> สืบค้นวันที่ 19 ก.ค.2556)

4. การทอผ้าไหม คือกรรมวิธีที่นำเอาปอຍไหมที่ผ่านการดองไหมแล้วมา "ทอ" เพื่อให้เส้นไหมติดต่อกันเป็นเส้นเดียวกันตลอด เพราะกรรมวิธีการดองไหม จะทำให้เส้นไหมขาดไม่ติดต่อกัน จึงนำปอຍไหมมา "ทอ" ให้เส้นไหมติดต่อกัน โดยใช้เครื่องมือสองอย่างคือ "กง" (สำหรับใส่ปอຍไหม ทำด้วยไม้ไผ่และเชือก) และ "ทอ"

5. การมัดหมี่ คือกรรมวิธีนำเอาไหมที่ทอเสร็จเรียบร้อยแล้ว "มาค่น" ทำปอຍหมี่เพื่อนำไป "มัดหมี่" ต่อไป เครื่องมือที่ใช้ค่นหมี่เรียกว่า "สังค่นหมี่" ปอຍหมี่ที่ค่นเสร็จเรียบร้อยแล้ว แต่ละปอຍจะมีความยาวเท่ากับความกว้างของผืนผ้าไหมที่ทอเสร็จเรียบร้อยแล้ว



ภาพที่ 7 : การมัดหมี่

(ที่มา : <https://www.google.co.th/search?q=การมัดหมี่&tbm=isch> สืบค้นวันที่ 19 ก.ค.2556)

6. มัดหมี่ให้เป็นลายและสีต่าง ๆ นั้น ขึ้นอยู่กับกรรมวิธีและความนิยมของผู้ใช้เป็นสำคัญ เพราะลายและสีของผ้าไหมมีมากมายเหลือเกิน เช่น ถ้าต้องการผ้าไหมมีลายเล็ก ๆ เต็มผืนและหลาย ๆ สี ต้องใช้ผู้ที่ฝีมือปราณีตในการมัดหมี่ ขณะเดียวกันค่าแรงงานในการจ้างมัดหมี่ก็แพงขึ้นด้วย เครื่องมือที่ใช้ในการมัดหมี่ มี คือ มีดบางเล็ก ๆ หรือใบมีดโกนชนิดมีด้าม เชือก ฟาง (สมัยก่อนใช้ กาบกล้วยแห้ง) "ธงหมี่" และ "แบบลายหมี่" การมัดลายเต็มตัว (เต็มผืน) ผู้มัดจะต้องมัดลายตามแบบลายหมี่ให้เต็มปอยหมี่ (ผู้ที่ชำนาญในการมัดหมี่จะไม่ดูแบบลายหมี่) ส่วนการมัดลายครึ่งท่อน (ครึ่งผืน) ผู้มัดหมี่จะมัดเพียงครึ่งเดียวของปอยหมี่เท่านั้น ขั้นตอนการมัดหมี่จะเริ่มจาก เอาปอยหมี่ที่คั่นเสร็จแล้วใส่ "ธงหมี่" ใช้เชือกฟางที่ชอยเล็ก ๆ มัดลำหมี่แต่ละลำไปตามแบบลายหมี่ ส่วนของไหมที่ถูกเชือกฟางมัดนี้เวลานำไปย้อมสี สีอื่นจะไม่สามารถเข้าไปในส่วนนั้น ๆ ได้ จะคงสีไว้ตามเดิม และส่วนที่ไม่ถูกมัดจะมีสีตามที่ย้อม ถ้ามัดหมี่และย้อมสีสลับกันหลายครั้งจะทำให้ผ้าไหมมีหลาย ๆ สี



ภาพที่ 8 : การย้อมสี

(ที่มา : <http://maithai.site90.net/506050545183> สืบค้นวันที่ 19 ก.ค.2556)

7. การย้อมหมี่ คือ กรรมวิธีทำให้ผ้าไหมมีสีต่าง ๆ โดยนำปอยหมี่ที่มัดหมี่เรียบร้อยแล้ว ไปย้อมสีในน้ำเดือด โดยสีย้อมไหมที่มีคุณภาพดี ถ้าหากต้องการให้ผ้าไหมมีหลาย ๆ สีเพิ่มขึ้น เมื่อ

ย้อมหมี่ด้วยสีย้อมใหม่เรียบร้อยแล้ว จะต้องนำไป "โอบหมี่" คือการใช้เชือกฟางเล็ก ๆ พันลำหมี่ตรงส่วนที่ยังไม่ถูกมัดหมี่ ตามแบบลายมัดหมี่ การโอบ (พัน) ต้องโอบ (พัน) ให้เชือกฟางแน่นที่สุด และหลาย ๆ รอบ นำหมี่ที่โอบหมี่เรียบร้อยแล้ว ไปล้างสีออกในน้ำเดือด (จะล้างออกเฉพาะบริเวณที่ไม่ถูกมัดหรือโอบเท่านั้น) โดยเติม "ด่างเหม็น" (ผงด่างที่มีกลิ่นเหม็น) หมี่ส่วนที่โอบหรือมัดไว้ จะคงสีตามเดิมส่วนที่ไม่ถูกโอบหรือมัดจะถูกล้างออกเป็นสีขาว นำไปย้อมเป็นสีอื่นอีกครั้งหนึ่งตามต้องการ บางสีเมื่อย้อมและนำไปโอบ (พัน) เรียบร้อยแล้ว ไม่ต้องนำไปล้างออก ใช้สีอื่นย้อมทับลงไปเลยก็เช่นย้อมสีฟ้าหรือสีน้ำเงินแล้ว ต้องการให้ผ้าไหมเป็นสีเขียว ต้องใช้สีเหลืองย้อมทับอีกทีหนึ่ง

8. การแก้หมี่ คือกรรมวิธีแก้เชือกฟางที่ใช้มัดลำหมี่แต่ละลำออกให้หมดโดยใช้มีดบางเล็ก ๆ หรือใบมีดโกนชนิ คมิด้าม การแก้หมี่จะต้องทำอย่างระมัดระวังอย่าให้มีดถูกเส้นไหมขาดไหมที่แก้เชือกฟางออกหมดแล้ว จะเห็นลายหมี่ที่สวยงามและชัดเจนมากในขณะที่คนจำนวนมากพยายามแสวงหาความเจริญทางวัตถุ และเทคโนโลยีที่ทันสมัย เพื่อสร้างความสะดวกสบาย



ภาพที่ 9 : การแก้หมี่

(ที่มา : <http://maithai.site90.net/506050545183> สืบค้นวันที่ 20 ก.ค.2556)

9. การกวักหมี่ คือกรรมวิธีคล้าย ๆ กับการ "กวักไหม" โดยใช้อุปกรณ์ในการกวักเหมือนกัน นำหมี่ที่แก่เรียบร้อยแล้วใส่ "กง" และกวักออกจนหมดบอยเหมือนการกวักไหมทุกประการแต่จะต้องระมัดระวังอย่าให้เส้นไหมขาดตอน เพราะเมื่อนำไปทอแล้วจะไม่เป็นลายตามต้องการ

10. การปั่นหลอด คือกรรมวิธีนำเอาหมี่ที่กวักเรียบร้อยแล้วไป "ปั่น" (กรอ) ใส่หลอด (ทำด้วยต้นปอแห้งที่ลอกเปลือกแล้วยาว 2 - 3 นิ้ว) โดยใช้เครื่องมือเรียกว่า "ไน" หมี่หนึ่งบอยจะปั่นใส่หลอดได้ประมาณ 35 - 45 หลอด โดยปั่น "กรอ" เรียงลำดับของหลอดไว้ตั้งแต่หลอดแรกจนถึงหลอดสุดท้ายสลัที่กันไม่ได้ นำหลอดแรกบรรจุใน "กระสวย" (ทำทำด้วยไม้หรือพลาสติก) นำไปทอในไหมเครือ (เส้นยืน) ที่เตรียมไว้จนหมดจำนวนหลอดที่ปั่นได้

11. การคั่นทูก คือกรรมวิธีนำไหมที่เตรียมไว้สำหรับเป็นไหมเครือ (ไหมเส้นยืน) ไปคั่น (กรอ) ให้ได้ความยาวตามจำนวนฟันของผ้าไหมตามต้องการ ไหมหนึ่งเครือจะทำเป็นผ้าไหมได้ประมาณ 20 - 30 ฟัน (ผ้าไหม 1 ฟัน ยาวประมาณ 180 - 200 เซนติเมตร โดยใช้เครื่องมือในการ "คั่นทูก" เรียกว่า "หลักเสือ")



ภาพที่ 10 : การปั่นหลอด

(ที่มา: <https://www.google.co.th/search?q=การปั่นหลอด&tbm=สืบค้นวันที่ 20 ก.ค.2556>)



ภาพที่ 11 : การค่นหูก

(ที่มา : <https://www.google.co.th/search?q&tbm=สืบค้นวันที่ 20 ก.ค.2556>)

12. การซ่อมไหมเครือ (ไหมเส้นขึ้น) คือกรรมวิธีนำไหมเครือที่ค่นเสร็จเรียบร้อยแล้วไปซ่อมสีในน้ำเดือด โดยเติมผงต่างคล้ายกรรมวิธี "การดองไหม" สีที่นำมาซ่อมนั้นจะต้องใช้สีให้กลมกลืนกับสีของไหมที่ใช้สำหรับทอ หรือซ่อมให้เป็นสีเดียวกันก็ได้ แต่ส่วนมากชาวบ้านจะนิยมซ่อมเป็นเป็นสีดำ เพราะจะเข้ากับสีของไหมที่ใช้ทอได้ทุกสี



ภาพที่ 12 : การสีบหูก

(ที่มา : www.google.co.th/search?q=การสีบหูก&psj=1&bav=สืบค้นวันที่ 20 ก.ค.2556)

13. การสืบทูก คือกรรมวิธีนำเอาไหมเครีอ (ไหมเส้นยืน) ที่ข้อมสีแล้วไปต่อกับ "กกทูก" คือส่วนที่ติดอยู่กับ "ฟืม" ซึ่งเป็นเครื่องมือที่ใช้สำหรับการทอผ้าไหม "ฟืม" มีอยู่ 2 ชนิด คือ "ฟืมพื้นไม้" (พื้นทำด้วยไม้) และ "ฟืมพื้นเหล็ก" สมัยก่อนจะใช้ฟืมพื้นไม้ทอผ้าไหมเท่านั้น เพราะยังไม่มีฟืมพื้นเหล็ก ปัจจุบันมีผู้คิดค้นประดิษฐ์ฟืมพื้นเหล็กขึ้นมาใช้ ส่วนประกอบที่สำคัญของฟืมอีกอย่างหนึ่ง คือ "เขา" หรือ "ตะกอ" มี 2 ชนิด คือ 2 เขา (สองตะกอ) และ 3 เขา (สามตะกอ) เขาหรือตะกอจะทำด้วยด้ายถักเรียงกับไม้ไผ่ที่เหลาเป็นเรียวให้ขนานกับฟืม ยาว เท่ากับความยาวของฟืมพอดี ถ้าฟืมมี 2 เขา (ตะกอ) จะเรียกกันว่า ฟืมสองเขาหรือสองตะกอ ถ้าฟืมมี 3 เขา (ตะกอ) จะเรียกกันว่า ฟืมสามเขาหรือสามตะกอ ส่วนของฟืมที่อยู่ด้านตรงข้ามกับเขาหรือตะกอ จะมีด้ายหรือไหมทำเป็น "กกทูก" หมายถึงส่วนที่จะนำไปต่อกับไหมเครีอ (ไหมเส้นยืน) วิธีการต่อเส้นไหมทั้งสงชนิดให้เป็นเส้นเดียวกันนี้เรียกว่า "การสืบทูก"

14. การพันทูก คือกรรมวิธีนำเอาฟืมที่ผ่านการสืบทูกเรียบร้อยแล้วมาพันไหมเครีอ (ไหมเส้นยืน) ไหมให้เป็นระเบียบเพื่อนำไปทอเป็นผ้าไหมต่อไปอุปกรณ์ที่ใช้สำหรับพันทูก คือไม้กระดานยาวเท่ากับขนาดของฟืมหรือยาวกว่าเล็กน้อยและจะต้องใส่ไม้ให้เรียบที่สุดเพื่อสะดวกในการพัน ในการพันทูกนี้จะต้องใช้ความละเอียดถี่ถ้วนและใจเย็นพอสมควร ถ้าเส้นไหมเครีอขาดจะต้องทำการต่อเส้นไหมให้เรียบร้อยทุก ๆ เส้น



ภาพที่ 13 : การทอผ้าไหม

(ที่มา : www.google.co.th/search?q=การทอผ้าไหม&psj=1&bav สืบค้นวันที่ 20 ก.ค.2556)

15. การทอผ้าไหม เป็นขั้นตอนสุดท้ายของการผลิตผ้าไหม โดยจะต้องอาศัยช่างผู้มีฝีมือในการทอ เครื่องมือที่ใช้ในการทอผ้าไหม คือ "กี่" มี 2 ชนิด คือ "กี่ธรรมดา" และ "กี่กระตุก" แต่ชาวบ้านจะนิยม ทอด้วย "กี่ธรรมดา" เป็นส่วนมาก ปริมาณในการผลิตผ้าไหมแต่ละวันนั้นช่างทอหนึ่งคน จะทอผ้าไหมได้ประมาณ 1 - 2 ผืนต่อวัน จึงทำให้ปริมาณในการผลิตไม่เพียงพอกับความต้องการของผู้ใช้ นอกจากนี้ถ้าถึงฤดูกาลทำนา การผลิตผ้าไหมต้องหยุดชะงักลง แต่ถ้าหากสามารถนำเครื่องจักรหรือเทคโนโลยีใหม่ ๆ มาใช้ในการทอผ้าไหมแล้ว จะช่วยให้สามารถผลิตผ้าไหมได้วันละมาก ๆ และเพียงพอกับความต้องการของผู้ใช้

ขั้นตอนในการทอผ้า

1. สืบเส้นด้ายยืนเข้ากับแกนม้วนด้ายยืน และร้อยปลายด้ายแต่ละเส้นเข้าตะกอ แต่ละชุด และพิมหวี ดึงปลายเส้นด้ายยืนทั้งหมด ม้วนเข้ากับแกนม้วนผ้าอีกด้านหนึ่ง ปรับความตึงหย่อนให้พอเหมาะ กรอด้ายเข้ากระสวย ยเพื่อใช้เป็นด้ายพุ่ง
2. เริ่มการทอโดยการกดเครื่องแยกหมู่ตะกอ เส้นด้ายยืนชุดที่ 1 จะถูกแยก ออกและเกิดช่องว่าง สอดกระสวยด้ายพุ่งผ่านสลัตะกอชุดที่ 1 ยกตะกอชุดที่ 2 สอดกระสวยด้ายพุ่งกลับ ทำสลักลับไปเรื่อย ๆ
3. การกระทบพินหวี (พิม) เมื่อสอดกระสวยด้ายพุ่งกลับ ก็กระทบพินหวี เพื่อให้ด้ายพุ่งแนบติดกัน ได้เนื้อผ้าที่แน่นหนา
4. การเก็บหรือม้วนผ้า เมื่อทอผ้าได้พอประมาณ แล้วก็ม้วนเก็บในแกนม้วนผ้า โดยผ่อนแกนด้ายยืนให้คลายออก และปรับความตึงหย่อนใหม่ให้พอเหมาะ

2.2 ศึกษาข้อมูลที่เกี่ยวข้องกับหลักการออกแบบเครื่องแต่งกาย

หลักการออกแบบเครื่องแต่งกายที่ดี

การออกแบบเครื่องแต่งกาย และเครื่องใช้ประเภทผ้า เป็นการกำหนดลักษณะของเครื่องแต่งกายหรือของชิ้นงานประเภทผ้าตามแนวความคิดหรือจินตนาการ ซึ่งผลงานที่ปรากฏจะสวยงามที่คุณค่านั้นจะต้องมีความรู้ความเข้าใจในหลักการของการออกแบบ และรู้จักนำองค์ประกอบทางศิลปะมาใช้เพื่อให้การออกแบบที่ปรากฏออกมามีความ สวยงาม เหมาะสม

1. องค์ประกอบทางศิลปะที่นำมาใช้ในการออกแบบงานตัดเย็บ มีดังนี้

1.1 สัดส่วน เป็นขนาดของรูปร่างที่กำหนดเป็นแบบ โดยในแบบจะต้องมีสัดส่วนสัมพันธ์กัน เช่น กระเป๋าสีเสื้อ ปกเสื้อ กระดุม เป็นต้น โดยทั่วไปเครื่องแต่งกายนิยมใช้สัดส่วนไม่เท่ากัน ที่นิยมคือ 5 ต่อ 8 ส่วน เช่น เสื้อสั้นกว่ากระโปรง การระบายเพื่อตกแต่งชั้นบนสั้นกว่าชั้นล่าง เป็นต้น เพราะสวยงามกว่า 2 ส่วนเท่ากัน

1.2 รูปร่าง หมายถึง เส้นรอบที่แสดงให้เห็นในลักษณะ 2 มิติ คือ ความสูง และความกว้าง เช่น ผอม สูง เตี้ย อ้วน สูงใหญ่ สั้นทัด เป็นต้น

1.3 รูปทรง รูปทรงของเครื่องแต่งกาย ที่มองเห็นจากภายนอก เช่น ความยาวกระโปรง ความคับหลวมของเสื้อผ้า ส่วนคอของเอว เป็นต้น

1.4 จังหวะ เป็นลีลาการจัดวางบนตัวเสื้อ เพื่อให้เกิดความเคลื่อนไหวหรือเกิดความรู้สึกต่างๆ เช่น อ่อนหวาน หยาดกระด้าง จัดแบ่งออกเป็น 3 ประเภท ดังนี้

1.4.1 จังหวะคงที่ ได้แก่ การจัดรูปแบบช่องว่างในแต่ละจุดเท่ากัน เช่น ความห่างของกระดุม ความห่างของจีบกระโปรง เป็นต้น

1.4.2 จังหวะต่อเนื่อง คือ การจัดรูปแบบช่องว่างในแต่ละจุดไม่เท่ากัน เช่น กระโปรงหลายๆ ชั้น ความห่างของเสื้อคอถ่วง

1.4.3 จังหวะผสม คือ การจัดวางที่มีช่องว่างผสมผสานระหว่างแบบจังหวะคงที่ และแบบจังหวะต่อเนื่อง

1.5 ความสมดุล เป็นน้ำหนักเท่ากันหรือไม่เท่ากันของเสื้อผ้าที่วัดด้วยสายตา

1.6 ช่องว่าง ในการออกแบบนั้นช่องว่างเป็นสิ่งสำคัญมาก ถ้าในการตกแต่งมากจะทำให้คุณค่าของงานออกแบบลดลง ดังนั้น การตกแต่งในงานผ้า ควรเว้นช่องว่างของเครื่องแต่งกาย เพื่อให้เกิดความสวยงาม และน่าสนใจ

1.7 ความกลมกลืน เป็นการจัดองค์ประกอบต่างๆ ของเครื่องแต่งกายให้เกิดความสวยงาม เช่น ความกลมกลืนด้วยสี ความกลมกลืนด้วยเส้น ความกลมกลืนด้วยผิวสัมผัส

1.8 จุดเด่น หรือการเน้นจุดใดจุดหนึ่ง ที่ช่วยดึงดูดสายตาให้เป็นจุดสนใจ เช่น เน้นด้วยสี สดใส เน้นโดยใช้เส้นในแบบเครื่องแต่งกาย เน้นโดยใช้เครื่องประดับ เป็นต้น

1.9 การตัดกัน เป็นลักษณะในแบบเสื้อที่ตรงข้ามกัน ซึ่งการตัดกันนั้นมีอยู่หลายรูปแบบ เช่น ตัดกันด้วยเส้น ตัดกันด้วยสี ตัดกันด้วยรูปร่าง ตัดกันด้วยทิศทาง เป็นต้น

2. การออกแบบเครื่องแต่งกาย

ในการออกแบบเครื่องแต่งกาย เพื่อให้เกิดความสวยงามเหมาะสม และคุ้มค่าสามารถนำไปใช้ได้ยาวนาน ผู้ออกแบบควรคำนึงถึงความสวยงามเหมาะสม เครื่องแต่งกายบางแบบอยู่ในสมัยนิยมแต่ไม่เหมาะกับบุคลิกของผู้สวมใส่บางคน ทั้งนี้ ผู้ออกแบบเครื่องแต่งกายจึงควรมีความรู้ความเข้าใจเพื่อนำหลักการ ไปใช้ในการออกแบบให้เหมาะสม ช่วยอำพรางส่วนที่พอง และช่วยเสริมจุดเด่นให้มีบุคลิกลักษณะที่ดียิ่งขึ้น สำหรับสิ่งที่ควรคำนึงถึงในการออกแบบเครื่องแต่งกาย มีดังนี้

2.1 วัย และเพศ ในการออกแบบเครื่องแต่งกายควรคำนึงถึงวัย และเพศ โดยทั่วไปผู้ที่อยู่ในวัยต่างกันจะสวมเครื่องแต่งกายต่างกัน เช่น วัยเด็กจะสวมเครื่องแต่งกายต่างกับวัยผู้ใหญ่ โดยที่เครื่องแต่งกายของวัยเด็กจะเน้นความสะดวกสบายในการทำกิจกรรม โดยเครื่องแต่งกายจะไม่ขัดต่อการพัฒนาการของเด็ก จะต้องมีความปลอดภัยต่อการสวมใส่ ไม่คับ และหลวมเกินไป เป็นต้น นอกจากนี้โดยทั่วไปแล้ว ผู้หญิง และผู้ชายจะสวมเครื่องแต่งกายในลักษณะที่แตกต่างกัน

2.2 บุคลิกภาพ ของแต่ละคนล้วนแตกต่างกัน เครื่องแต่งกายจัดเป็นสิ่งที่ช่วยส่งเสริมบุคลิกภาพของผู้สวมใส่ ผู้ออกแบบเพื่อส่งเสริมบุคลิกภาพของผู้สวมใส่ ดังนี้

เรียบร้อยสุภาพ ถ้าเป็นผู้หญิง ควรเลือกผ้าลักษณะ จีบ รูด ติดโบว์ สีอ่อน ลวดลายควรเป็นลายเล็ก ๆ บุคลิกภาพกระฉับกระเฉง แข็งแรงแบบนักกีฬา ควรออกแบบให้เป็นแบบเรียบ ผ้าพื้นหรือผ้าลายควร สีเข้ม เช่น สี น้ำเงิน สีเทา ควรออกแบบเป็นเสื้อมีปก เช่น ปกเชิ้ต ปกโปโล เป็นต้นบุคลิกภาพสุخم ขริมแบบผู้ใหญ่ ควรออกแบบเครื่องแต่งกายที่เน้นความสง่างาม เช่น การตีเกล็ด การปัก เป็นต้น สวมการต่ออ้วย การระบายชายเสื้อ และชายกระโปรงไม่เหมาะสมกับบุคลิกลักษณะบุคลิกภาพเก๋ เป็นผู้ที่มีความมั่นใจในตนเองมาก ควรออกแบบเครื่องแต่งกายในลักษณะสะดุดตาไม่ซ้ำแบบกับผู้อื่น สีสดใสและฉูดฉาด บุคลิกภาพอ่อนไหว ปราดเปรียว ควรออกแบบเครื่องแต่งกายในลักษณะทะมัดทะแมง แบบเรียบ ควรเลือกใช้ผ้าสีเข้ม

2.3 โอกาสที่ใช้ในการออกแบบควรให้มีความเหมาะสมกับประโยชน์ใช้สอย โดยพิจารณาดังนี้

2.3.1 การออกแบบเครื่องแต่งกายชุดลำลอง ชุดลำลองเป็นเครื่องแต่งกายที่สามารถใช้สบาย และใส่ได้ทุกโอกาส

2.3.2 การออกแบบเครื่องแต่งกายชุดทำงานข้าราชการ ควรเป็นแบบเรียบไม่ฉูดฉาด เนื้อผ้าทรงตัว

2.3.3 การออกแบบเครื่องแต่งกายชุดทำงานที่สำนักงานข้าราชการ เช่น ธนาคาร ห้างร้าน บริษัท เป็นต้น ซึ่งงานประเภทนี้ต้องติดต่อกับบุคคลภายนอก ควรเป็นแบบสีสดใส สดชื่น สบายตาแก่ผู้พบเห็น

2.3.4 การออกแบบเครื่องแต่งกายชุดเดินทาง ควรออกแบบให้สามารถสวมใส่ได้ทั้งกลางวัน กลางคืนในลักษณะสะดวกต่อการเคลื่อนไหว แบบเรียบ เนื้อผ้าทรงตัว ไม่ยับง่าย

2.4 โอกาสพิเศษ เป็นเครื่องแต่งกายที่ใส่เฉพาะโอกาสนั้น ๆ ไม่สามารถนำมาสวมใส่เป็นชุดปกติได้ ดังตัวอย่างต่อไปนี้

2.4.1 ชุดกีฬา การออกแบบชุดกีฬาต้องดูลักษณะแบบให้คล้อยตามความเคลื่อนไหวในอิริยาบถของกีฬาประเภทนั้น ๆ

2.4.2 เสื้อกันหนาว การออกแบบควรให้ใช้ได้ในทุกฤดูหนาว ควรเลือกใช้ผ้าถักเนื้อหนา ผิวเรียบ ขนสั้น แขนยาวแบบเรียบ

2.4.3 ชุดว่ายน้ำ การออกแบบชุดว่ายน้ำจะไม่เน้นเรื่องการพรางรูปร่าง ควรเป็นชุดที่กระชับตัว ยึดหยุ่นได้ดี

2.4.4 ชุดราตรี เป็นเครื่องแต่งกายที่พิถีพิถันกว่าปกติ มี 2 ลักษณะ คือ ชุดราตรีแบบเป็นทางการ และแบบไม่เป็นทางการ

- ชุดราตรีแบบไม่เป็นทางการ เป็นชุดแบบใดก็ได้ ไม่จำกัดรูปแบบ ทั้งชุดสั้น และยาว ใช้กับงานตั้งแต่ช่วงบ่ายจนถึงกลางคืน

- ชุดราตรีแบบเป็นทางการ ควรเป็นชุดราตรีที่เหมาะสมสำหรับงานกลางคืน งานรัฐพิธี ตกแต่งสวยงาม เนื้อผ้าที่ใช้โดยทั่วไปจะมีลักษณะมันวาว

ในการออกแบบเครื่องแต่งกายนั้น สามารถแบ่งออกได้เป็น 2 ลักษณะดังนี้ คือ

1. การออกแบบในโครงสร้าง หมายถึง การนำชิ้นส่วนต่าง ๆ ของผ้าแต่ละชิ้นส่วนนำมาเย็บติดกันจนกลายเป็นเสื้อผ้า อีกทั้งยังรวมไปถึงชนิดของตะเข็บ ชนิดของปกเสื้อ ชนิดของแขนเสื้อ

สี เนื้อผ้า เครื่องแต่งกายที่ได้รับการออกแบบในโครงสร้างที่ดีนั้นส่วนมากจะเป็นเครื่องแต่งกาย
ชั้นสูงที่มีราคาแพง

2. การตกแต่งเพิ่มเติมภายหลัง หมายถึง การนำวัสดุในรูปแบบต่าง ๆ นั้นเข้ามาตกแต่งที่
ตัวโครงเสื้อเพื่อสร้างความโดดเด่น

หลักการนำเส้นมาใช้ในการออกแบบเครื่องแต่งกาย

เส้นที่ใช้ในการออกแบบเครื่องแต่งกาย แบ่งได้เป็น 2 ประเภทใหญ่ ๆ คือเส้นรอบนอก
(Outside Line) กับเส้นด้านใน (Inside Line) ซึ่งมีความสำคัญต่อเครื่องแต่งกาย เนื่องจากสามารถนำ
สายตาให้ผู้พบเห็นมองดูตลอดเรือนร่าง เส้นรอบนอกและเส้นด้านในมีอิทธิพลต่อบุคลิกของผู้สวม
ใส่ทำให้รูปร่างแลดูสูงขึ้น เตี้ยลง อ้วนขึ้น หรือผอมลงได้ (จารุพรรณ ทรัพย์ปรง. 2543: 130-133)

1. เส้นรอบนอก หมายถึง เส้นที่อยู่รอบนอกหรือตรงริมขอบของเครื่องแต่งกายเป็นรูปทรง
ภายนอกของร่างกาย

ในที่นี้ขอยกตัวอย่างเส้นรอบนอก ที่สังเกตเห็นได้โดยทั่วไป ได้แก่

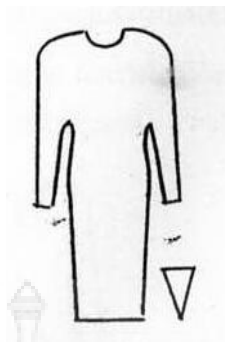
1.1 เส้นรอบนอกเป็นรูป สามเหลี่ยม (Triangle Outside Line) เส้นช่วงบนจะลดลง
ถึงขีดสุด และขยายกว้างในช่วงล่าง ช่วยทำให้ร่างกายช่วงล่างแลดูใหญ่ขึ้น



ภาพที่14 : เส้นรอบนอกเป็นรูปสามเหลี่ยม

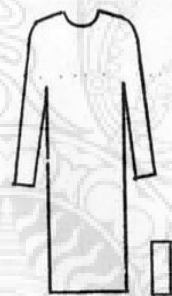
(แหล่งที่มา จารุพรรณ ทรัพย์ปรง. 2543:24)

1.2 เส้นรอบนอกเป็นรูปสามเหลี่ยมหัวกลับ (Inverted Outside Line) เส้นช่วงบน
จะขยายกว้างออกส่วนเส้นช่วงล่างจะลดน้อยลงถึงขีดสุดช่วยทำให้ร่างกายช่วงบนแลดูใหญ่ขึ้น



ภาพที่15 : เส้นรอบนอกเป็นรูปสามเหลี่ยมกลับหัว
(แหล่งที่มา จารุพรรณ ทรัพย์ปรง. 2543 :22)

1.3 เส้นรอบนอกเป็นสี่เหลี่ยมผืนผ้า (Rectangle Outside Line) เส้นช่วงบนจะเท่ากับเส้นช่วงล่างทำให้รูปร่างดูเป็นเส้นตรง



ภาพที่16 : เส้นรอบนอกเป็นรูปสามเหลี่ยมผืนผ้า
(แหล่งที่มา จารุพรรณ ทรัพย์ปรง. 2543 :25)

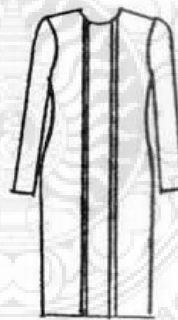
1.4 เส้นรอบนอกเป็นทรงนาฬิกาทราย (Hourglass Outside Line) เส้นรอบนอกเป็นทรงนาฬิกาทรายแบบนี้ จะเห็นเส้นโค้งชัด และเน้นเส้นสะเอวให้ดูเด่น



ภาพที่17 : เส้นรอบนอกเป็นทรงนาฬิกาทราย
(แหล่งที่มา จารุพรรณ ทรัพย์ปรง. 2543:25)

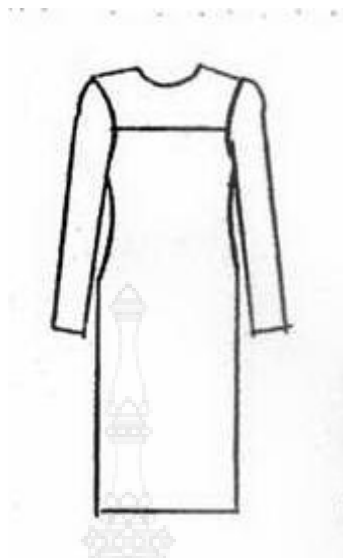
2. เส้นด้านใน หมายถึง เส้นที่เป็นตัวนำสายตาในแนวนอนหรือแนวตั้งในตัวเสื้อเส้นที่นำมาตกแต่งทุกเส้นเช่น เส้นตะเข็บ โบ ลูกไม้ กระจุกเสื้อ และรอยอัดพลิท เป็นต้น ในที่นี้ขอ ยกตัวอย่างเส้นด้านในที่สังเกตได้โดยทั่วไป ได้แก่

2.1 เส้นด้านในเป็นเส้นตามแนว ตั้ง (Vertical Inside Line) เส้นด้านในเป็นเส้นแนวตั้งช่วยเพิ่มความสูง ทำให้ลำตัวดูยาวขึ้น



ภาพที่18 : เส้นด้านในเป็นเส้นตามแนวตั้ง
(แหล่งที่มา จารุพรรณ ทรัพย์ปรง. 2543:26)

2.2 เส้นด้านในเป็นเส้นแนวนอน (Horizontal Inside Line) เส้นด้านในเป็นเส้นตามแนวนอนช่วยทำให้แลดูกว้างออก



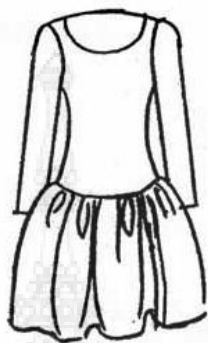
ภาพที่19 :เส้นด้านในเป็นเส้นตามแนวนอน
(แหล่งที่มา จารุพรรณ ทรัพย์ปรง. 2543 :26)

2.3 เส้นด้านในเป็นเส้นเฉียงหรือเส้นทแยงมุม (Diagonal Inside Line) เส้นด้านในเป็นเส้นทแยงมุมช่วยทำให้ร่างกานมองดูเตี้ยลงหรือสูงขึ้น ทั้งนี้ขึ้นอยู่กับการจัดวางเส้นเฉียงด้านในว่าเป็นลักษณะใด



ภาพที่20 : เส้นด้านในเป็นเส้นเฉียงหรือเส้นทแยงมุม
(แหล่งที่มา จารุพรรณ ทรัพย์ปรง. 2543:27)

2.4 เส้นด้านในเป็นเส้นโค้ง (Curved Inside Line) เส้นด้านในเป็นเส้นโค้งช่วยทำให้ร่างกายแลดูกลมและอ้วนขึ้น



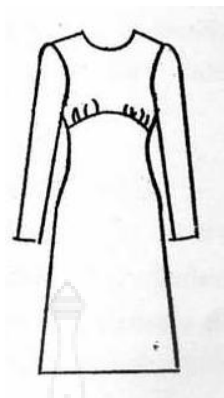
ภาพที่21 : เส้นด้านในเป็นเส้นโค้ง
(แหล่งที่มา จารุพรรณ ทรัพย์ปรง. 2543 :27)

2.5 เส้นด้านในตรงเส้นสะเอวต่ำ (Drop – waisted Inside Line) เส้นด้านในตรงเส้นสะเอวต่ำช่วยทำให้เอวของร่างกายแลดูยาวขึ้น



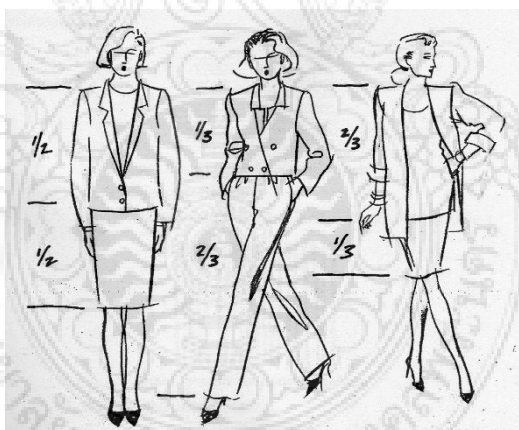
ภาพที่22 : เส้นด้านในตรงเส้นสะเอวต่ำ
(แหล่งที่มา จารุพรรณ ทรัพย์ปรง. 2543 :28)

2.6 เส้นด้านในตรงเส้นสะเอวสูง (Empie-waisted Inside Line) เส้นด้านในตรงเส้นสะเอวสูงช่วยทำให้เส้นสะเอวแลดูยาวขึ้น



ภาพที่23: เส้นด้านในตรงเส้นสะเอวสูง
(แหล่งที่มา จารุพรรณ ทรัพย์ปรง. 2543 :29)

นอกจากนี้ เส้นยังช่วยเปลี่ยนแปลงสัดส่วนให้แลดูดีขึ้น เนื่องจากการแบ่งร่างกายให้มีสัดส่วนไม่เท่ากัน เป็น 1 ใน 3 ส่วน จะทำให้แลดูดีกว่าการแบ่งร่างกายออกเป็น 2 ส่วนเท่า ๆ กัน การลวงตาของสัดส่วนสามารถทำได้โดยใช้ ตามขวาง เส้นชายเสื้อ หรือชายกระโปรง



ภาพที่24 : การใช้เส้นเปลี่ยนแปลงสัดส่วนของร่างกาย
(แหล่งที่มา จารุพรรณ ทรัพย์ปรง. 2543:30)

การแต่งกายให้เหมาะสมกับกาลเทศะ

การแต่งกายให้เหมาะสมกับกาลเทศะ หมายถึง การใช้เครื่องแต่งกายและเครื่องประดับ ตกแต่งร่างกายตั้งแต่ศีรษะจรดเท้าโดยให้เหมาะสมกับกาลคือเห มาะสมกับเวลากลางวันกลางคืน งาน

เสียงต่าง ๆ และเหมาะสมกับเทศะคือเหมาะสมกับสถานที่สถานที่ราชการ โรงเรียน โรงภาพยนตร์ เป็นต้น นอกจากนี้การแต่งกายยังบ่งบอกถึงขนบธรรมเนียมและสภาพ ซึ่งแต่ละท้องถิ่นก็มี ลักษณะแบบแผนของตนเอง

หลักการใช้สีในเครื่องแต่งกาย

สิ่งที่ดึงดูดความสนใจเป็นอันดับแรกของเครื่องแต่งกายคือสีนั่นเอง สีของเครื่องแต่งกายสามารถสะท้อนถึงรสนิยม และอุปนิสัยที่แท้จริงของผู้สวมใส่ได้เป็นอย่างดี สำหรับสีของเครื่องแต่งกายนั้น นักออกแบบส่วนใหญ่ไม่นิยมเมสีหรือสีหลักมาใช้โดยตรง แต่มักใช้สีที่ลดค่าความเข้มหรือค่าน้ำหนักของสีลงแล้วมาใช้ ซึ่งทำให้เครื่องแต่งกายมีความสวยงามมากยิ่งขึ้น ถึงแม้ว่าในปัจจุบันจะมีสีของผ้า และสิ่งทอให้เลือกใช้มากมาย แต่ที่มาของสีต่าง ๆ เหล่านั้นย่อมเกิดมาจากการผสมจากแม่สีนั่นเอง ดังนั้นจึงควรทำความเข้าใจในเรื่องของทฤษฎีก่อนที่จะนำสีไปใช้ในการออกแบบเครื่องแต่งกาย

1. น้ำหนักของสี หมายถึง ความสว่างหรือความมืดของสี ถ้าผสมสีขาวเข้าไปในสีหนึ่ง ๆ สีนั้นจะสว่างขึ้นหรือมีน้ำหนักอ่อนลง และถ้าเราเพิ่มสีขาวเข้าไปทีละน้อยเป็นลำดับ ก็จะได้น้ำหนักของสีเรียงลำดับจากแก่สุดไปอ่อนสุด
2. วรรณะของสี ถ้าแบ่งสีแท้ในวงจรสีธรรมชาติเป็น 2 ส่วน จะได้วรรณะของสีเป็น 2 วรรณะ คือ วรรณะร้อน ประกอบด้วยสีเหลือง ส้ม ส้มแดง แดง ม่วงแดง และม่วง วรรณะเย็น ประกอบด้วย สีเหลือง เขียว เขียวเหลือง เขียวน้ำเงิน น้ำเงิน ม่วงน้ำเงิน และม่วง สำหรับสีเหลือง และม่วงเป็นสีที่อยู่ได้ทั้ง 2 กลุ่ม
3. อิทธิพลของสี สีแต่ละสีย่อมให้ความรู้สึกที่แตกต่างกัน และมีอิทธิพลต่อผู้พบเห็นสะท้อนถึงความรู้สึกที่อยู่ลึก ๆ ภายในจิตของผู้เสพได้ ในเรื่องของการใช้สีในเครื่องแต่งกาย ได้มีผู้ที่ศึกษาวิจัยในเรื่องของอิทธิพลของสีที่มีต่อผู้พบเห็นในทางจิตวิทยา สีมีอิทธิพลต่อจิตใจและอารมณ์ของมนุษย์เป็นอย่างมาก เนื่องจากสีที่มองเห็นในชีวิตประจำวันมีคุณค่าต่ออารมณ์และจิตใจของคนเป็นอย่างมาก การพิจารณาเลือกใช้สีในการสร้างสรรค์ผลงานการออกแบบต้องพิจารณาสภาพสีโดยรวมของงานซึ่งจะช่วยให้เกิดความงาม มีความกลมกลืน และเป็นเอกภาพมากยิ่งขึ้น

สี มีพลังอย่างมากในการดึงดูดสายตาและความสนใจ สียังสามารถที่จะบอกถึงอารมณ์และความรู้สึกต่าง ๆ ได้ การเลือกใช้สีในเครื่องแต่งกายก็เป็นอีกส่วนหนึ่งที่มีความสำคัญเพราะสีสามารถบอกถึงรสนิยมของผู้สวมใส่ได้เป็นอย่างดี สีสามารถแบ่งออกเป็นกลุ่ม ๆ ได้ ดังนี้

1. โทนสีร้อน สามารถช่วยกระตุ้นอารมณ์ความรู้สึกที่เร้าใจ ตื่นเต้น ร้อนแรง สดใส กระฉับกระเฉง ร่าเริง ได้แก่ สีส้ม สีเหลือง สีแดง สีแสด เป็นต้น

2. โทนสีเย็น ให้ความรู้สึกที่เย็นสบาย สุขุมเยือกเย็น สงบ สดชื่น ได้แก่ สีเขียว สีฟ้า สีน้ำเงิน สีม่วงคราม เป็นต้น

3. สีดำ และสีขาว ไม่ถือว่าเป็นสี ต้องนำไปผสมกับสีอื่น ๆ เพื่อที่จะได้เกิดสีสันขึ้น สีขาวจะสะท้อนแสงสว่าง และเป็นตัวเพิ่มขนาดของพื้นที่ ส่วนสีดำ จะเป็นตัวที่ดูดแสง และสามารถทำให้ขนาดของพื้นที่ลดลง

จิตวิทยาของสีสำหรับเครื่องแต่งกาย

สีแดง	เป็นสีที่ให้ความอบอุ่น เชื้อชีวิต ความรัก และยังบอกถึงความตื่นเต้น
สีฟ้า	เป็นสีที่บอกถึงความเย็น ความมีมนุษยสัมพันธ์ที่ดี
สีน้ำเงิน	เป็นสีที่บอกถึงความสูงศักดิ์ ยิ่งใหญ่
สีเขียว	เป็นสีแห่งธรรมชาติ ความมีชีวิตชีวา บอกถึงความสบายใจ
สีเหลือง	เป็นสีแห่งความสดใส และยังคงยิ่งใหญ่
สีม่วง	เป็นสีแห่งความซื่อสัตย์ สุขุมเยือกเย็น
สีส้ม	เป็นสีที่บอกถึงความอบอุ่น และสนุกสนาน
สีเทา	เป็นสีที่ให้ความรู้สึกลึกลับ
สีดำ	เป็นสีที่บอกถึงอำนาจ ความมั่นใจ
สีขาว	เป็นสีที่บอกถึงความสะอาด บริสุทธิ์

สีกับความรู้สึกและอารมณ์ (โอปอล์ พิมสาร. 2547: 15)

ในปัจจุบันเครื่องแต่งกายนั้นมีสีให้เลือกมากมายซึ่งก็แล้วแต่รสนิยมของแต่ละคน และรูปร่างบุคลิกซึ่งเป็นตัวกำหนดการเลือกใช้สี

การเลือกใช้สีบนเครื่องแต่งกายมีหลายวิธีดังนี้ คือ

1. หลักการใช้สีที่ซ้ำ เมื่อพิจารณาว่าสีที่เด่นบนเครื่องแต่งกายเป็นโทนสีเดียวกับสีผิวของผู้ที่สวมใส่ จะเรียกได้ว่า เกิดการซ้ำกัน การเลือกสีของเครื่องแต่งกายควรเลือกสีที่สามารถส่งเสริมให้สีผิวโดดเด่นขึ้น ถ้าคนที่มสีผิวโทนร้อน ควรเลือกใช้สีเครื่องแต่งกายประเภทโทนร้อน

2. หลักการใช้สีคล้าย หมายถึง สีที่อยู่ด้านประชิดในวงจรสี เช่น ผู้ที่มีสีผิวโทนร้อน ผมหสีน้ำตาล และตาสีน้ำตาล ควรเลือกใช้เครื่องแต่งกายสีเหลืองส้ม หรือสีส้ม

3. หลักการใช้สีขัดแย้งกัน หมายถึง การใช้สีของสีที่ตรงข้ามกับสีผิวของตนเอง

สีที่สร้างความโดดเด่นที่สุดบนเครื่องแต่งกายนั้นควรจะอยู่ในบริเวณที่สามารถสร้างความรู้สึกที่ดีต่อผู้ที่พบเห็นได้ เช่น หมวก ผ้าพันคอ เสื้อ ข้อควรจำกัคอ การใช้สีบนเครื่องแต่งกาย คือ ให้ใช้สีที่มีความสว่างในบริเวณที่เล็ก และใช้สีที่มีความเข้มในบริเวณที่กว้าง สีโทนเย็นมีส่วนผสมของสีน้ำเงิน หรือสีม่วง สีโทนร้อนจะมีส่วนผสมของสีแดง และสีเหลือง สีที่ต่างโทนกันนั้นจะเกิดการเน้นซึ่งกันและกัน เพราะฉะนั้นสีโทนเย็นของสีส้มเขียว ควรใช้คู่กับสีแดง สีเขียว สีจำพวก สีเหลืองเขียว น้ำเงินเขียว และแดงม่วงนั้น จะมีคุณสมบัติทั้งร้อนอยู่ด้วย สีเหล่านี้ถ้าต้องการเน้นให้เย็นลงควรใช้สีพื้นหลังเป็นสีแดงส้ม สีเขียวบนสีเหลือง จะเน้นความร้อนให้กับเครื่องแต่งกายทำให้ดูเป็นสีเหลืองมากขึ้น เช่น ถ้าต้องการเน้นสีแดงม่วง ให้ดูเย็นลงควรใช้คู่กับสีส้ม สีโทนร้อนสามารถสร้างความโดดเด่นได้ดี เมื่อนำไปใช้กับเครื่องแต่งกาย สีโทนร้อนจะสามารถเพิ่มขนาดให้ใหญ่ขึ้นได้ สีโทนเย็นสามารถช่วยลดขนาดให้เล็กลง ดังนั้นผู้ที่มหน้าอกใหญ่ควรสวมใส่เครื่องแต่งกายประเภท โทนสีเข้ม และกระโปรงประเภทโทนสีสว่าง จึงทำให้รูปร่างสมส่วนมากขึ้น ในการใช้สีบนเครื่องแต่งกาย ควรมีการใช้สีใดสีหนึ่งให้โดดเด่นและครอบงำสีอื่น และสีที่เป็นตัวเด่นนั้นควรที่จะต้องมีความกลมกลืนไปกับสีของผิว สมัยนิยมของสีเครื่องแต่งกายเปลี่ยนแปลงไปทุกปี ซึ่งไม่จำเป็นที่จะต้องทำตามสีสมัยนิยมเสมอไป สีที่มีความเหมาะกับตัวผู้ที่สวมใส่เฉพาะคนนั้นมีเพียงไม่กี่สี ฉะนั้นควรเลือกสีที่มีความเหมาะสมกับตัวเอง ควรคำนึงถึงสีผิว ขนาดของรูปร่าง ตลอดจนบุคลิกของคน ๆ นั้น

หลักการใช้สีในการออกแบบเครื่องแต่งกาย

ในการออกแบบเครื่องแต่งกาย การเลือกใช้สี เป็นศิลปะอย่างหนึ่งที่ควรให้ความสำคัญ เนื่องจากสีทำให้สะดุดตา และเป็นที่น่าสนใจต่อผู้พบเห็น สีเป็นสิ่งที่ผู้คนจะมองเห็น และจดจำได้ ผู้ที่จะประสบความสำเร็จในการนำสีมาใช้ในเครื่องแต่งกายได้นั้น นอกจากจะต้องมีความรู้มีความเข้าใจในเรื่องของทฤษฎีสีที่กล่าวไปข้างต้นแล้ว ยังต้องมีความรู้เกี่ยวกับหลักการนำสีมาใช้ในเครื่องแต่งกายดังนี้

1. การใช้สีคู่ประกอบ การนำสีคู่ประกอบ หรือเรียกอีกอย่างว่าสีตรงข้ามกันในวงจรสี เช่น สีเขียวกับสีแดง สีนํ้าเงินกับสีส้ม และสีม่วงกับสีเหลือง มาใช้ในการออกแบบเครื่องแต่งกาย จะต้องเข้าใจว่าสีเหล่านี้ตัดกันอย่างรุนแรง สามารถทำให้ประสาทสัมผัสเกิดการตื่นตัวอย่างฉับพลัน แต่ในขณะเดียวกันก็ช่วยให้มีชีวิตชีวา ผู้ที่ใช้สีคู่ประกอบจะต้องมีประสบการณ์ในการใช้สี เพราะ หากเลือกใช้สีไม่ถูกวิธี จะลดคุณค่าของความสวยงามของเครื่องแต่งกายทั้งหมดได้

2. การใช้สีข้างเคียง สีข้างเคียง คือ สีที่อยู่ใกล้กันในวงจรสี เช่น สีเขียว สีเขียวนํ้าเงินหรือสีแดง สีม่วงแดง และสีม่วง ถ้านำสีข้างเคียงมาใช้ในเครื่องแต่งกายชุดเดียวกัน จะให้ความรู้สึกที่กลมกลืนและนุ่มนวล

3. การใช้สี 3 สี หมายถึง การเลือกใช้สีที่อยู่ในกรอบสามเหลี่ยมของวงจร เช่น สีม่วง สีส้ม สีเขียว มาใช้ร่วมกัน ในความรู้สึกที่มองดูครั้งแรกอาจมีความรู้สึกที่ไม่เข้ากัน แต่ในความเป็นจริงสีทั้งสามสามารถเข้ากันได้ดี โดยเฉพาะอย่างยิ่งหากเลือกใช้ในส่วนที่เหมาะสมในการออกแบบ

4. การใช้สีเอกรงค์ คือการใช้สีแท้สีเดียวในการออกแบบเครื่องแต่งกาย ซึ่งวิธีนี้สามารถทำให้น่าสนใจได้ โดยการทำให้สีแท่นั้นมีความเข้มของสีที่หลากหลายออกไป เช่น สีนํ้าเงิน ก็ใช้สี นํ้าเงินเข้ม สีนํ้าเงิน และสีนํ้าเงินอ่อนมาใช้ในการออกแบบ สีเอกรงค์จะสามารถดึงดูดความสนใจได้ดี ถ้ารู้จักคัดแปลง และเลือกใช้

เมื่อนำจิตวิทยาของการใช้สี และหลักการใช้สีมาประยุกต์ใช้เข้าด้วยกัน ผลลัพธ์ที่ได้คือนอกจากจะช่วยเรื่องสุนทรียศาสตร์ความงาม และยังช่วยส่งเสริมบุคลิกภาพหรือแก้ไขจุดด้อยทางกายภาพของผู้สวมใส่อีกด้วยตัวอย่างเช่น

- คนที่มีรูปร่างเล็ก ใช้โทนสีอ่อน เช่น สีส้ม เหลือง สีเนื้อ
 - คนที่มีรูปร่างใหญ่ ใช้โทนสีเย็น เช่น สีเขียว สีน้ำเงิน
 - สีที่ช่วยทำให้ผิวแลดูขาวผ่อง ใช้สีให้กลมกลืนหรืออยู่ในวรรณะเดียวกันกับผิว
 - เด็ก ควรใช้สีฉูดฉาดเพื่อจูงใจให้อยากสวมใส่
 - สีที่ใ้บุคลิกแลดูอ่อนหวาน ได้แก่ สีของเครื่องแต่งกาย สีชมพู สีเหลืองปนเขียว
 - สีที่ทำให้บุคลิกแลดูเข้มแข็ง ได้แก่ สีกรมท่า สีน้ำเงิน
 - สีที่เหมาะสมแก่นักท่องเที่ยว สีส้ม และเหลือง เพราะเป็นสีที่สังเกตเห็นง่ายป้องกันการพลัดหลง
- สำหรับการเดินทางทางน้ำให้ใช้สีน้ำเงิน สำหรับการเดินทางทางบกให้ใช้สีแดงสดเพื่อป้องกันอันตรายจากอุบัติเหตุ

ดังนั้นข้อมูลเหล่านี้ถือเป็นแนวทางที่ผู้ศึกษาจะนำไปใช้พัฒนาเสื้อผ้าสุภาพสตรี รูปแบบชุดทำงาน เพื่อนำหลักการออกแบบมาผ่านกระบวนการคิด จนต่อยอด และ พัฒนาให้เกิดแนวทางใหม่ ๆ ของเครื่องแต่งกายในรูปแบบที่มีเอกลักษณ์เฉพาะตัว และยังคงเกิดประโยชน์ต่อทางด้านวงการแฟชั่นเครื่องนุ่งห่มต่อไป

2.3 ศึกษาข้อมูลเกี่ยวกับเครื่องแต่งกายสุภาพสตรีปาร์ตี้แวร์

เครื่องแต่งกายปาร์ตี้แวร์ (Party Wear) หรือชุดราตรี (Evening Dress) หมายถึงเครื่องแต่งกายที่พิเศษกว่าเครื่องแต่งกายปกติทั่วไป ความพิเศษนั้นยังรวมถึงทั้งในเรื่องโอกาสการใช้สอย , รูปแบบ และราคาที่สูงกว่าเครื่องแต่งกายประเภทอื่นๆ เครื่องแต่งกายเหล่านี้ยังหมายถึง เครื่องแต่งกายสำหรับใช้ในงานพิเศษในรูปแบบโอกาสต่างๆ เพื่อออกงานสังคม , งานสังสรรค์ อีกทั้งยังรวมถึงเครื่องแต่งกายพิธีการที่ใส่เพื่อร่วมงานพิธีหรืองานฉลองต่างๆอีกด้วย การเลือกเครื่องแต่งกายที่ใส่ไปงานเหล่านี้ จึงจำเป็นต้องคำนึงถึงมารยาททางสังคม อันเกี่ยวเนื่องกับลักษณะของงาน สถานที่จัดงาน ช่วงเวลา ช่วงเวลา สถานะทางสังคม อาชีพและผู้เข้าร่วมงานเป็นสำคัญ โดยรูปแบบของเครื่องแต่งกายปาร์ตี้แวร์สามารถแบ่งออกได้เป็น 2 รูปแบบหลัก คือ

1. ชุดปาร์ตี้หรือชุดราตรีที่เป็นทางการ

รูปแบบเครื่องแต่งกายประกอบด้วยกระโปรงราตรียาวหรือ ตามสมัยนิยม ตกแต่งสวยงาม เสื้อราตรีเปิดคอ เปิดหลัง รัดรูปหรือปล่อยหลวม มีรูปแบบที่แสดงถึงสรีระความสวยงาม

ของสตรี มีแขนหรือไม่มีแขนก็ได้ ใช้ผ้าที่แสดงออกถึงความสวยงามเป็นพิเศษเพื่อแสดงถึงความ
หรูหราและ มีราคา

ชุดปาร์ตี้ที่เป็นทางการแบบชุดกลางวัน



ภาพที่ 25 : ชุดปาร์ตี้ที่เป็นทางการแบบชุดกลางวัน
(แหล่งที่มา : www.sweetgir.com สืบค้นวันที่ 19 สิงหาคม 2556)

เครื่องแต่งกายชุดปาร์ตี้หรือชุดไปงานแบบทางการสำหรับกลางวัน จะเน้นการเย็บจาก
เนื้อผ้าที่ให้สัมผัสนุ่มนวล รูปแบบชุดไม่เปิดเผยผิวเนื้อมากนัก ส่วนใหญ่เป็นชุดติดกัน หรือชุดที่
ท่อนบนท่อนล่างเข้ากัน นิยมตกแต่งด้วยเครื่องประดับที่ดูดีมีระดับ เช่น ไหมมุก หรือ อัญมณี เป็นต้น

ชุดปาร์ตี้ที่เป็นทางการแบบชุดกลางคืน



ภาพที่ 26 : ชุดปาร์ตี้ที่เป็นทางการแบบชุดกลางคืน
(แหล่งที่มา : www.sweetgir.com สืบค้นวันที่ 19 สิงหาคม 2556)

เครื่องแต่งกายชุดปาร์ตี้หรือชุดไปงานแบบทางการสำหรับกลางคืน นิยมใช้ผ้าพื้นเนื้อดีมีการประดับตกแต่งอย่างหรูหรา มักมีรูปแบบที่เน้นให้เห็นถึงสรีระ ส่วนเว้าโค้งอันสวยงามของผู้หญิง จึงนิยมรูปแบบชุดที่ไม่มีแขนเสื้อ เปิดโชว์หน้าอก แผ่นหลัง และไหล่ ชายกระโปรงยาวลากพื้น หรือ ยาวระพื้นพอดีนิยมสวมเครื่องประดับประเภทอัญมณี

2. ชุดปาร์ตี้แวร์ที่กึ่งทางการและไม่เป็นทางการ



ภาพที่ 27 : ชุดปาร์ตี้แวร์ที่กึ่งทางการและไม่เป็นทางการ
(แหล่งที่มา : www.sweetgir.com สืบค้นวันที่ 19 สิงหาคม 2556)

รูปแบบเครื่องแต่งกายแบบราตรีประกอบด้วยกระโปรงราตรีสั้นยาวตามสมัยนิยม เสื้อ
แบบราตรีประดับตกแต่งด้วยอัญมณี อีกทั้งยังรวมถึงชุดราตรีแบบค็อกเทล หรือ เครื่องแต่งกายออก
งานสังคมตั้งแต่เข่าถึงหัวเข่ามักมีรูปแบบล่องแบบทางการ ชุดปาร์ตี้กึ่งทางการและไม่เป็นทางการ
แบบชุดกลางวัน



ภาพที่ 28 ; ชุดปาร์ตี้แวร์กึ่งทางการและไม่เป็นทางการแบบชุดกลางวัน
(แหล่งที่มา : <http://breakfastwithfashion.com> สืบค้นวันที่ 19 สิงหาคม 2556:36)

เครื่องแต่งกายชุดปาร์ตี้หรือชุดไปงานแบบกึ่งทางการสำหรับกลางวัน นิยมใช้เนื้อผ้าใยสังเคราะห์และเนื้อผ้าใยธรรมชาติที่มีคุณภาพสูง มีรูปแบบเป็นชุดติดกัน หรือชุดสูทที่ให้ความรู้สึกที่เป็นทางการเล็กน้อย สามารถสวมใส่ได้ตั้งแต่ในออฟฟิศ ไปจนถึงใส่ไปงาน โดยเครื่องประดับที่ใช้ตกแต่งกับชุดประเภทนี้จะเป็นเครื่องประดับชนิดเดียวกันกับงานแบบทางการ หรือเป็นเครื่องประดับที่ทำจากวัสดุอื่นก็ได้ เช่น ทอง , เงิน เป็นต้น ชุดปาร์ตี้หรือชุดราตรีกึ่งทางการและไม่เป็นทางการแบบชุดกลางคืน



ภาพที่ 29 : ชุดปาร์ตี้แวร์กึ่งทางการและไม่เป็นทางการแบบชุดกลางคืน

(แหล่งที่มา : [www. thisnext.com](http://www.thisnext.com) สืบค้นวันที่ 19 สิงหาคม 2556)

เครื่องแต่งกายชุดปาร์ตี้หรือชุดไปงานแบบกึ่งทางการสำหรับกลางคืน จะมีรูปแบบที่เรียบง่ายกว่าชุดแบบทางการ โดยอาจจะไม่มีแขนเสื้อ หรือไม่มีปก เครื่องประดับในการตกแต่งก็จะเรียบง่ายกว่าเครื่องประดับของชุดปาร์ตี้หรือชุดไปงานแบบทางการ รูปแบบเครื่องแต่งกายทั้ง 2 แบบนี้จะปรับเปลี่ยนไปตามสมัยนิยม รวมทั้งการเลือกใช้วัสดุ ในการผลิตมักจะเป็นวัสดุพิเศษ ที่แสดงถึงคุณค่าและความเหมาะสมกับรูปแบบของงานสังคมนั้นๆ การเลือกแต่งกายสำหรับไปงานมีความสำคัญเนื่องจากชุดที่สวมใส่จะต้องเหมาะสมกับกาลเทศะ อีกทั้งยังต้องช่วยส่งเสริมบุคลิกภาพให้ผู้สวมใส่ดูดีมีระดับน่าเชื่อถือ และเป็นที่ยอมรับของสังคม งานเลี้ยงสังสรรค์มีด้วยกันหลายประเภท ทั้งงานเลี้ยงเฉพาะบุคคล งานเลี้ยงรับรององค์กร ซึ่งแต่ละงานก็มีผู้เข้าร่วม มงานที่แตกต่างกัน

2.4 ศึกษาข้อมูลเกี่ยวกับดอกอินทนิลบกอินทนิลน้ำ

อินทนิลน้ำ เป็นไม้ยืนต้น เป็นพรรณไม้ที่พบขึ้นทั่วไปตามที่ราบลุ่มและบริเวณริมฝั่งแม่น้ำ ลำห้วย ในป่าเบญจพรรณชื้นและป่าดงดิบทั่วทุกภาค จะพบมากในป่าดงดิบภาคใต้ มีดอกสีม่วง สวยงาม มีชื่อในแต่ละท้องถิ่นต่างๆ กัน เช่น ตะแบกอินเดีย น่องมู ซอง (กะเหรี่ยง-กาญจนบุรี) บาเอ (ปัตตานี) บางอบะซา (ยะลา นราธิวาส มาเลเซีย) อินทนิล (ภาคกลาง ภาคใต้) ตะแบกคำ (กรุงเทพฯ)(ในภาษาอังกฤษเรียก Pride of India หรือ Queen's flower)เป็นใบเดี่ยว (simple leaf) ออกตรงข้าม (opposite) หรือเยื้องกันเล็กน้อย (sub-opposit) ทรงใบรูปขอบขนาน (oblong) หรือรูปขอบขนานแกมรูปหอก (lanceolate) กว้าง 5 - 10 ซม. ยาว 11 -26 ซม. เนื้อใบค่อนข้างหนา กลี้ยง เป็นมันทั้งสองด้าน โคนใบมนหรือเบี้ยวเยื้องกัน เล็กน้อย ปลายใบเรียวและเป็นติ่งแหลม เส้นแขนงใบมี 9 -17 คู่ เส้นโค้งอ่อนและจะจรดกับเส้นถัดไปบริเวณใกล้ ขอบใบ เส้นใบย่อยเห็นไม่เด่นชัดนัก ขอบใบเรียบหรือเป็นคลื่นบ้างเล็กน้อย ก้านใบยาวประมาณ 1 ซม. กลี้ยงไม่มีขน การออกดอก และการติดผลเริ่มผลัดใบในฤดูร้อน ระหว่างเดือน กุมภาพันธ์- มีนาคม ก่อนที่ใบจะร่วง หล่นจากกิ่ง จะเปลี่ยนเป็นสีแดง โดยใบอ่อนจะผลิออกมาใหม่มาทดแทนในขณะที่ใบเก่ายังร่วงไม่หมดระหว่างเดือนมีนาคม- พฤษภาคม โดยช่อดอกจะเริ่มออกเต็มไปหมดและจะบานต่อเนื่องกันเรื่อยไปจนถึงเดือนมิถุนายน ผลจะแก่ประมาณเดือนตุลาคม- ธันวาคม เมื่อผลแก่เต็มที่ผลก็จะแตกและโปรย เมล็ด เนื้อไม้ นิยมใช้ในการก่อสร้างอาคารบ้านเรือน โดยมากใช้ทำกระดานพื้น ฝา กระเบื้อง มุงหลังคา ใช้ต่อเรือใบ เรือแจว เรือเดินทะเล ทำเกวียน เครื่องคบแต่งบ้าน ทำแจว พาย เปียโน หีบใส่ของ ถัง ไม้ กังหันน้ำ เครื่องมือการเกษตรต่าง ๆ เช่น ทำไถ ไม้กวาดข้าว ครก สาก กระ เคียง ลูกหีบ ซี่ล้อ ทำ ไม้คาน ไม้กั้นบ่อน้ำ ร่องน้ำ



ภาพที่ 30 : ต้นอินทนิลน้ำ

(แหล่งที่มา : www.google.co.th/search?q=ต้นอินทนิล&espv=210&esสืบค้นวันที่19สิงหาคม2556)



ภาพที่ 31 : ผลอินทนิลน้ำ

(แหล่งที่มา : www.google.co.th/search?q=ผลอินทนิล&espv=210&esสืบค้นวันที่19สิงหาคม2556)



ภาพที่ 32 ดอกอินทนิลน้ำ

(แหล่งที่มา : www.google.co.th/search?q=อินทนิล&esv สืบค้นวันที่ 19 สิงหาคม 2556)

ดอกอินทนิล

เป็นชนิดดอกช่อ (inflorescence flower) แบบ Panicle ออกรวมกันเป็นช่อโต ยาวถึง 30 ซม. ตามปลายกิ่งหรือตามง่ามใบใกล้ ๆ ปลายกิ่ง มีสี ต่าง ๆ กันเช่น สีม่วงสด ม่วงอมชมพูหรือชมพูล้วน ๆ ตรงส่วนบนสุดของดอกตูมจะมีตุ่มกลมเล็ก ๆ ติดอยู่ตรงกลาง ผิวนอกของกลีบฐานดอกซึ่งติดกันเป็นรูปถ้วยหรือรูป กรวยหงายจะมีสันนูนตามยาวปรากฏชัด มีขนสั้นปกคลุมประปราย กลีบดอกบาง รูปช้อนที่มี โคนกลีบเป็นก้านเรียว ผิวกลีบเป็นคลื่นเล็กน้อย เมื่อบานเต็มที่จะมีรัศมีกว้างถึง 5 ซม. เกสรผู้มีขนาดเดียวยาวไล่เรียงกัน รั้งไข่กลม

อินทนิลบก ไม้ต้น สูง 8-15 ม. ใบเป็นใบเดี่ยว ออกเป็นคู่หรือเรียงกันเล็กน้อย รูปไข่แกมขอบขนาน กว้าง 6-18 ซม. ยาว 14-40 ซม. โคนใบมน ปลายใบมนหรือแหลม แผ่นใบหนาคล้ายแผ่นหนัง ผิวใบเกลี้ยง ก้านใบยาว 5-18 ซม. ดอกสีชมพูถึงม่วงแดง หรือสีขาวออกเป็นช่อยาว 10-30 ซม. ดอกตูมเป็นรูปลูกข่าง ส่วน บนมีรอยนูนตามยาว ดอกบานกว้าง 7-12 ซม. กลีบรองดอกรูปถ้วย ปลายแยกเป็น 6 แฉก กลีบดอกมี 6 กลีบ รูปค่อนข้างกลม โคนกลีบสอบ เรียวเป็นก้าน เกสรผู้จำนวนมาก เป็นกระจุกสีเหลืองอยู่กลางดอก ผลเป็นผลแห้งรูปไข่หรือป้อมรี ยาว 3-4 ซม. เมื่อแก่แตกเป็น 5-6 แฉก เมล็ดขนาดเล็กสีน้ำตาล มีปีกบางโค้งทางด้านบนหนึ่งปีกพบในอินเดียถึงเอเชียตะวันออกเฉียง

ได้ ตามป่าเต็งรัง และป่าเบญจพรรณ ออกดอกช่วงเดือนมีนาคม- พฤษภาคมมีรูปทรงและให้ดอกสวยงาม ใช้ปลูกประดับบริเวณริมถนนได้ดี



ภาพที่ 33 : ดอกอินทนิลบก

(แหล่งที่มา : www.google.co.th/search?q=อินทนิล&espv สืบค้นวันที่19สิงหาคม2556)

2.5 ศึกษาข้อมูลเกี่ยวกับแนวโน้มแฟชั่นปี 2015

ทิศทางสีทั่วโลกฤดูใบไม้ผลิ/ฤดูใบไม้ร้อน 2015

โดย WGSN ทีมวิเคราะห์สี, 07มิถุนายน 2013

สิ่งที่สำคัญที่สุดในฤดูกาลนี้ คือ การเน้นย้ำไปที่สีที่แท้จริงมากกว่าสีที่สังเคราะห์ที่เห็นได้ชัดในฤดูใบไม้ผลิและฤดูร้อน ปี 2014 ที่ผ่านมา – ส่วนสำคัญคือการไล่ระดับเลเยอร์ของสีเดี่ยวและสีที่ตัดกันในโทนสีพาสเทลอบอุ่นและสีที่เข้มสดๆ

ทิศทางของสีในปี นี้ ได้นำเสนอมาพร้อมกับทิศทางของวัสดุ และแสดงให้เห็นถึงความขัดแย้งกันของแต่ละเทรนด์ที่ปรากฏอยู่ในหมวด Macro เช่นเดียวกับการวิเคราะห์สีที่แสดงให้เห็นตัวอย่าง ได้อย่างชัดเจน



ภาพที่ 34 : แนวโน้มสีแฟชั่น spring-summer 2015 Global Colour direction

(ที่มา :

https://sslvpn.rmutp.ac.th/content/report/Creative_Direction/Spring_Summer_2015/,DanaInfo=www.wgsn.com+s_s_15_global_colour_inspiration.html. วันที่สืบค้น 25 กรกฎาคม 2556)

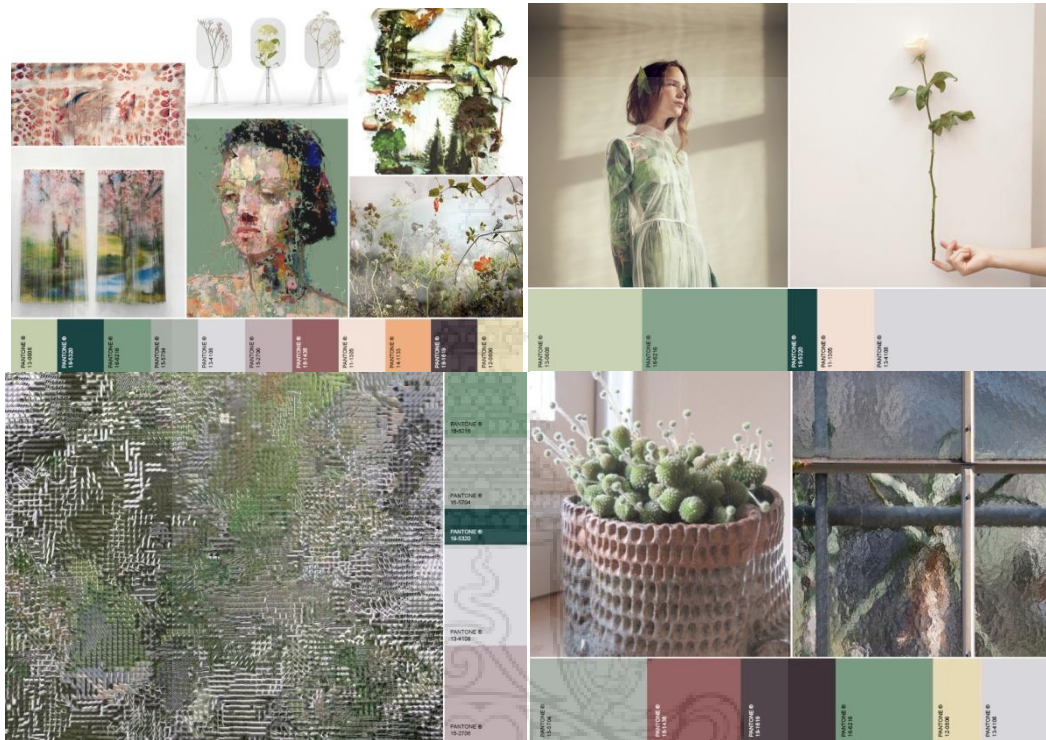
แรงบันดาลใจที่ก่อให้เกิดแนวโน้มของสีในปีนี้ ประกอบไปด้วย 6 ชิม หลักๆ ที่แสดงให้เห็นถึงความชัดเจนของแนวโน้มสี สีในหมวด Observed และ Vital ที่เชื่อมโยงกับ หมวด Focus ในเทรนด์ macro สีหมวด Documented และ Imagined เชื่อมโยงกับหมวด History 2.0 หมวด Grown และ Made เชื่อมโยงกับหมวด Bio-Dynamic ในเทรนด์ macro Observed

การไล่เลเซอร์ของสีเขียวอ่อน สีเทา และสีม่วงอ่อน ถูกทำให้เด่นชัดยิ่งขึ้นด้วยสีเข้มที่ได้จากการเกิดเงาในฤดูร้อน เป็นขอบเขตในฤดูนี้

Intro

เป็นแนวคิดบ่งบอกถึง ความเข้าใจในพลังที่มีความจำเป็นต่อธรรมชาติ และบทวิที่ถูกพัฒนาเช่นเดียวกับการตอบสนองต่อเทคโนโลยี สมัยใหม่ต่างๆที่นำพาให้ชีวิตเราได้รับความสะดวกสบายและรวดเร็วยิ่งขึ้น ให้ความสนใจไปที่สถานการณ์ปัจจุบันและการเชื่อมต่อของสิ่งแวดล้อมรอบตัวเรา ใช้บทวินั้นสะท้อนไปถึงธรรมชาติของโลก ซึ่งมันมีสีที่หลากหลาย

มากมาย เช่น เลขอร์ของสีเขียวตลอดไปร้ง ให้ความรู้สี กสงบนิ่ง สีเทาและสีม่วงอ่อน ล้วนถูกดี
 กรอบด้วยแสงเงาของกลิ่นอายในฤดูร้อนที่เป็นตัวกำหนดแนวทางในฤดูนี้ได้เป็นอย่างดี



ภาพที่ 35 : โทนสี Observed แนวโน้มสีแฟชั่น spring-summer 2015 Global Colour direction

(ที่มา :

https://sslvpn.rmutp.ac.th/content/report/Creative_Direction/Spring_Summer_2015/,DanaInfo=w

ww.wgsn.com+s_s_15_global_colour_inspiration.html. วันที่สืบค้น 25 กรกฎาคม 2556)



ภาพที่ 36 : โทนสี vital แนวโน้มสีแฟชั่น spring-summer 2015 Global Colour direction

(ที่มา :

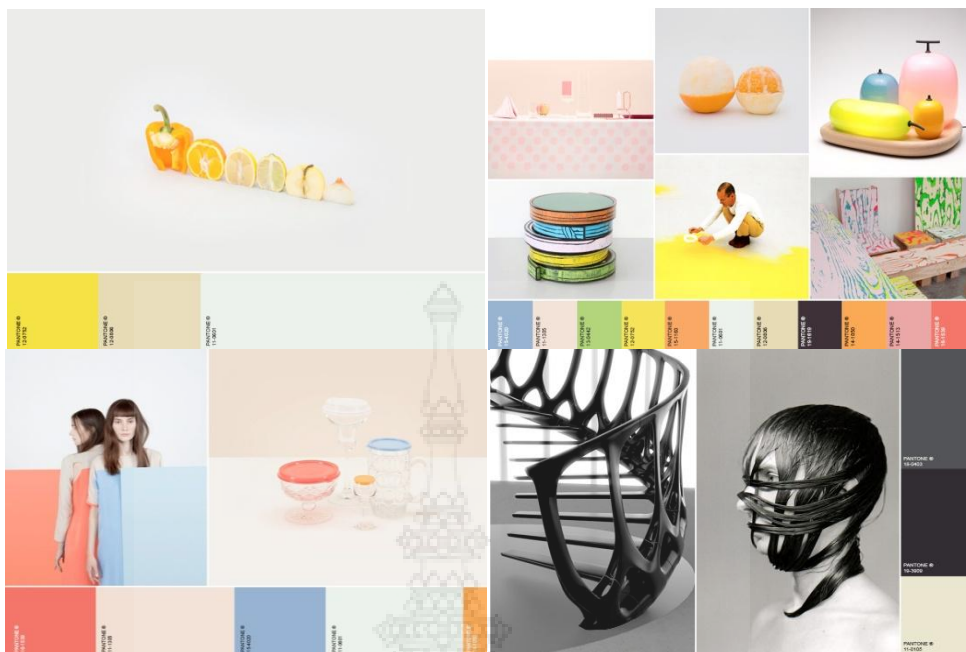
https://sslvpn.rmutp.ac.th/content/report/Creative_Direction/Spring_Summer_2015/,DanaInfo=www.wgsn.com+s_s_15_global_colour_inspiration.html. วันที่สืบค้น 25 กรกฎาคม 2556)

Vital

สีชมพูแสนหวาน สีส้มและสีเหลืองเป็นสีที่คู่กันและไปด้วยกันได้ดีกับสีที่ได้จากดอกฟอร์เก็ตมีนอท และสีเลมอน เช่นเดียวกับสีแดงเข้มจากเชอร์รี่

Intro

เป็นแนวคิดที่ให้เรามองไปที่ธรรมชาติเน้นไปที่สิ่งที่เห็นได้ชัด แล้วกลั่นกรองออกมา กลีบดอกไม้ และผลไม้เปรียบเสมือนโซ่ที่เชื่อมโยงใน เรื่องของสุขภาพของมนุษย์ไปยังสีที่กระตุ้นความรู้สึกลึกต่างๆของเรา สีชมพู สีส้มและสีเหลืองที่ดูกลมกล่อม เป็นสิ่งที่เข้ากันได้ดีกับสีของดอกฟอร์เก็ตมีนอทและสีเหลืองมะนาว รวมถึงสีแดงเข้มแบบเชอร์รี่



ภาพที่ 37 : โทนสี vital แนวโน้มสีแฟชั่น spring-summer 2015 Global Colour direction

(ที่มา : <https://sslvpn.rmutp.ac.th/content/report/>

Creative_Direction/Spring_Summer_2015/,DanaInfo=www.wgsn.com+s_s_15_global_colour_inspiration.html.วันที่สืบค้น 25 กรกฎาคม 2556)



ภาพที่ 38 : โทนสี Documented แนวโน้มสีแฟชั่น spring-summer 2015 Global Colour direction

(ที่มา :

https://sslvpn.rmutp.ac.th/content/report/Creative_Direction/Spring_Summer_2015/,DanaInfo=www.wgsn.com+s_s_15_global_colour_inspiration.html.วันที่สืบค้น 25 กรกฎาคม 2556)

Documented

สีพื้นฐานของ แผ่นหนัง สีดำ สีโกโก้ และสีแกรนิต ถูกนำไปสู่ชีวิตด้วยสีแดง, เซอร์รี่และ สีกลิบดอกไม้แสนบอบบาง

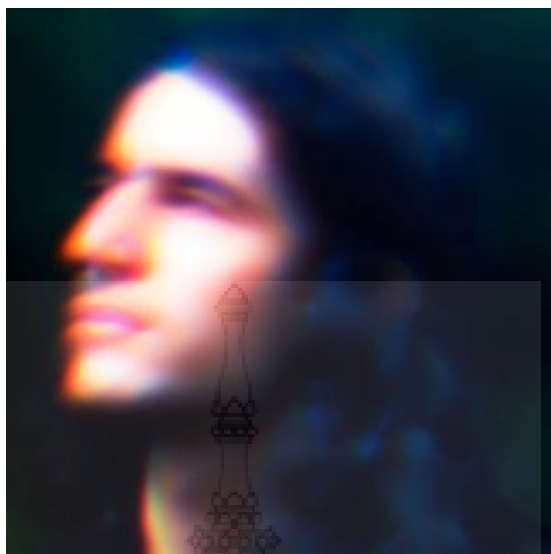
Intro

วิวัฒนาการ และประวัติความเป็นมาของธรรมชาติ ก่อให้เกิดแรงบันดาลใจเพื่อให้มีการ สร้างสรรค์ในอนาคต จิตนาการถึงรูปลักษณ์ใหม่ของสัตว์ในตำนาน และมีการศึกษาเกี่ยวกับซาก ฟอสซิลและโครงกระดูก เพื่อให้ได้มาซึ่งสีสันที่สร้างสรรค์ที่ทำให้เราเข้าใจธรรมชาติและพลังที่ ซ่อนอยู่ การรวมตัวกันของสีผิวหนังตัดกับสีดำ สีโกโก้และสีแกรนิต ถูกเชื่อมโยงไปสู่สีที่สร้าง ชีวิตชีวาด้วยเซอร์รี่และกลีบดอกไม้แสนบอบบาง



ภาพที่ 39 : โทนสี Documented แนวโน้มสีแฟชั่น spring-summer 2015 Global Colour direction (ที่มา :

https://sslvpn.rmutp.ac.th/content/report/Creative_Direction/Spring_Summer_2015/,DanaInfo=
www.wgsn.com+s_s_15_global_colour_inspiration.html.วันที่สืบค้น 25 กรกฎาคม 2556)



ภาพที่ 40 : โทนสี Imagined แนวโน้มสีแฟชั่น spring-summer 2015 Global Colour direction

(ที่มา :

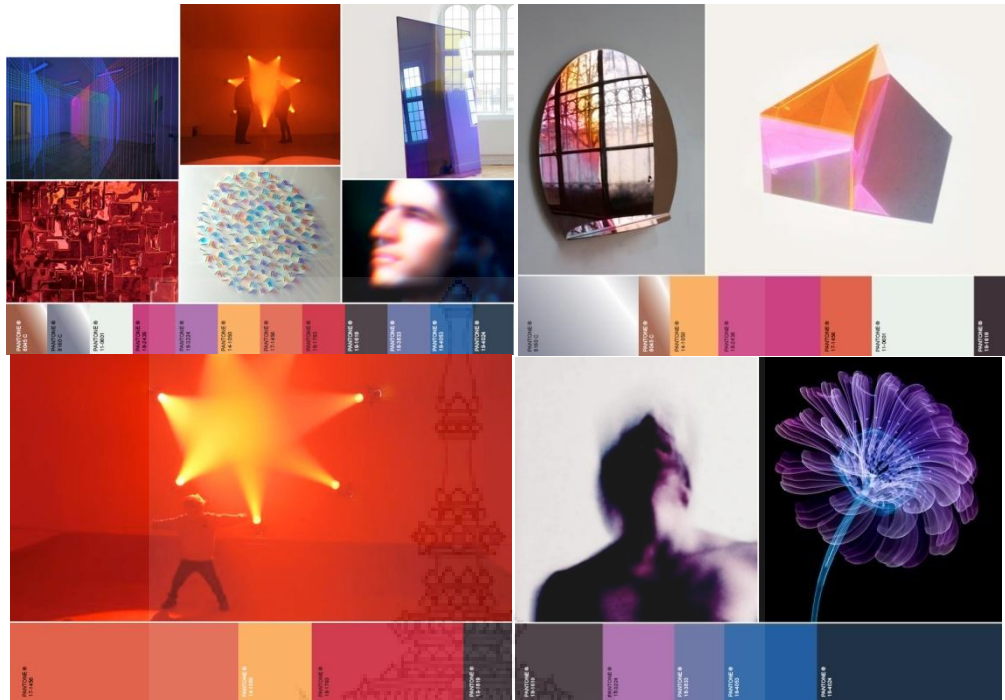
https://sslvpn.rmutp.ac.th/content/report/Creative_Direction/Spring_Summer_2015/,DanaInfo=www.wgsn.com+s_s_15_global_colour_inspiration.html. วันที่สืบค้น 25 กรกฎาคม 2556)

Imagined

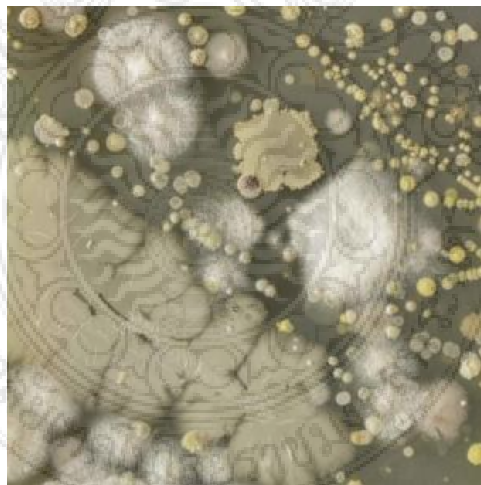
สีโทนร้อนและเย็นที่สะท้อนถึงอารมณ์ระหว่างสีแห่งความร้อนแรงเบะสีแห่งความเข้มแข็ง คือสีม่วงอ่อนๆ และสีน้ำเงินเย็นพื้นด้วยสีเข้มและสีเน้นด้วยสีเมทัลลิก

Intro

เป็นแนวคิดของสีที่ให้เรามองไปยังอนาคตที่สวยงามข้างหน้า และคิดเกี่ยวกับเรื่องของแสง การหักเหและวิถีของสีเหมือนกำลังเคลื่อนไหว ขึ้นอยู่กับมุมมองของผู้สังเกตการณ์ สีโทนร้อนและเย็นสะท้อนความรู้สึกระหว่างสีแห่งความเร้าร้อนและสีแห่งความแข็งแกร่ง ซึ่งรวมถึงสีที่ดูอบอุ่นอย่างสีม่วงและสีน้ำเงิน โดยพื้นทั้งหมดเป็นสีดำ ลักษณะการไหลของโลหะเหลวเน้นให้รู้สึกถึงการเคลื่อนไหวและการเปลี่ยนแปลง



ภาพที่ 41 : โทนสี Imagined แนวโน้มสีแฟชั่น spring-summer 2015 Global Colour direction
(ที่มา : www.wgsn.com. วันที่สืบค้น 25 กรกฎาคม 2556)



ภาพที่ 42 : โทนสี Grown แนวโน้มสีแฟชั่น spring-summer 2015 Global Colour direction
(ที่มา :

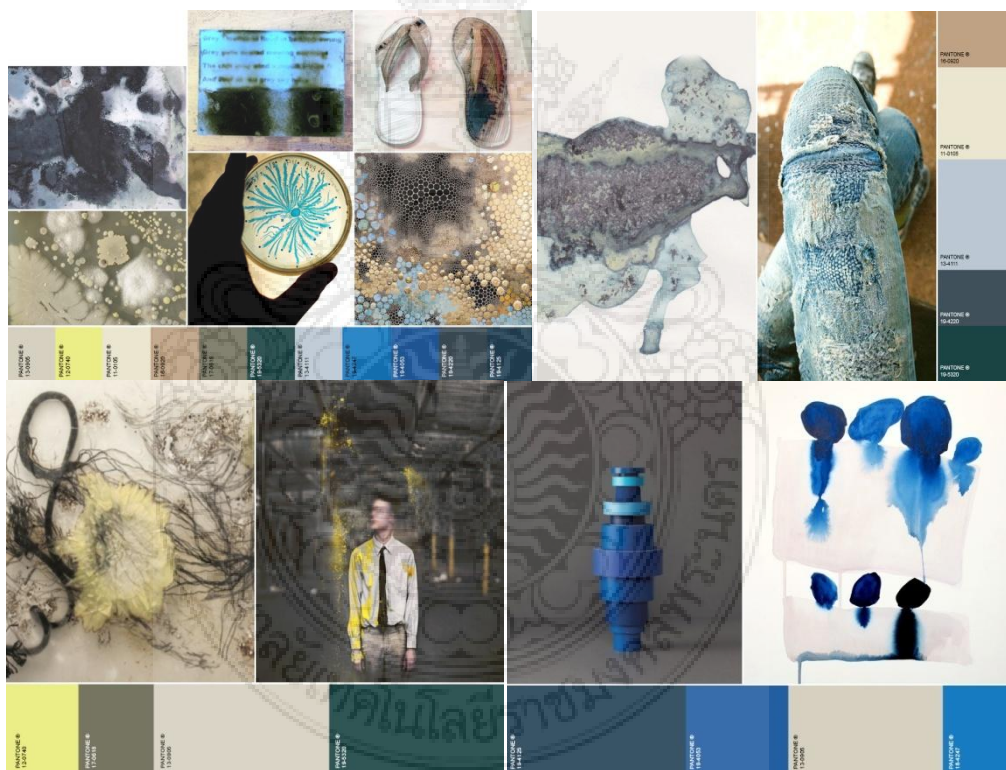
https://sslvpn.rmutp.ac.th/content/report/Creative_Direction/Spring_Summer_2015/,DanaInfo=www.wgsn.com+s_s_15_global_colour_inspiration.html. วันที่สืบค้น 25 กรกฎาคม 2556)

Grown

ธรรมชาติ สีเขียว และสีน้ำเงินที่คุมโทน ขณะที่สีเลมอน และเขียวน้ำทะเลเป็นสีที่ช่วยสร้างเรื่องราวให้โทนสีนี้

Intro

เป็นแนวคิดที่อยากให้เรา ปลดปล่อยธรรมชาติขับเคลื่อนวิถีแห่งการสร้างสรรค์ แบบที่เรียและการแพร่กระจายเพื่อการตั้งรกรากของมันเป็นการสร้างสีและทวดลายโดยธรรมชาติ หมึกและการย้อมสีที่ก่อให้เกิดผลต่อพื้นผิวที่ช่วยคุณขับ แสดงให้เห็นถึงความเป็นธรรมชาติเป็นเรื่องราวที่ถูกเคลื่อนย้ายมาจาก โลกไร้สีสัน เพื่อให้ให้เกิดแสงสีที่เจิดจ้าและสีเข้ม ทำให้รู้สึกเป็นกลางด้วยสีเขียวและน้ำเงินที่มีระดับเฉดสีในขณะที่สีเลมอนและสีเขียวอมน้ำเงิน ให้ความรู้สึกที่เร้าอารมณ์



ภาพที่ 43 : โทนสี Grown แนวโน้มสีแฟชั่น spring-summer 2015 Global Colour direction

(ที่มา :

https://sslvpn.rmutp.ac.th/content/report/Creative_Direction/Spring_Summer_2015/,DanaInfo=ww.wgsn.com+s_s_15_global_colour_inspiration.html. วันที่สืบค้น 25 กรกฎาคม 2556)



ภาพที่ 44: โทนสี Made แนวโน้มสีแฟชั่น spring-summer 2015 Global Colour direction

(ที่มา :

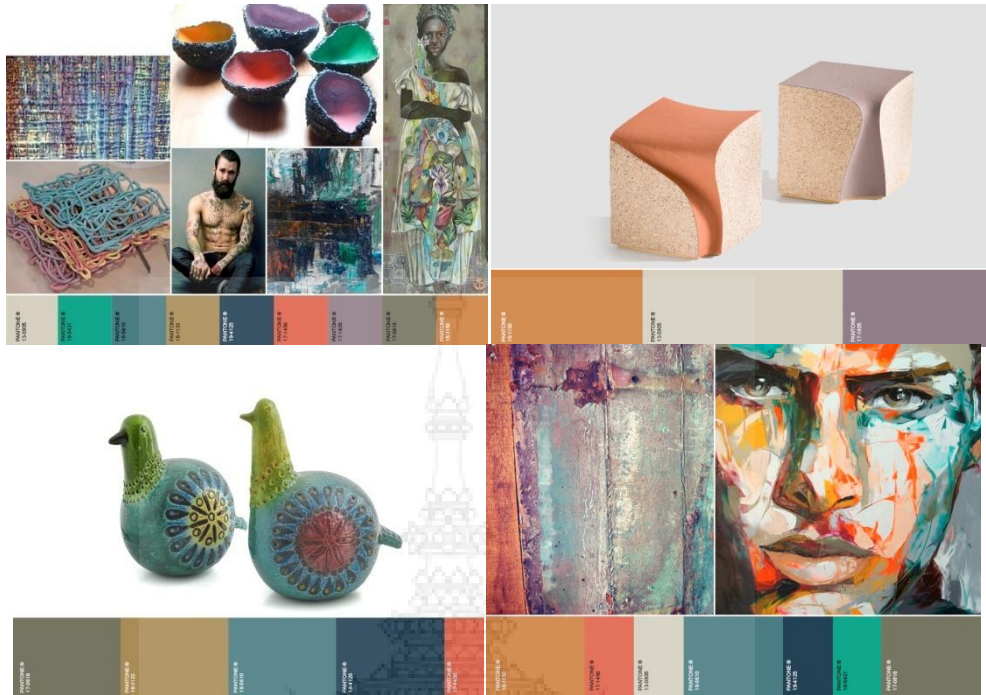
https://sslvpn.rmutp.ac.th/content/report/Creative_Direction/Spring_Summer_2015/,DanaInfo=www.wgsn.com+s_s_15_global_colour_inspiration.html วันที่สืบค้น 25 กรกฎาคม 2556)

Made

สีเทาในโทนสีกลาง ที่ได้สีให้สว่างขึ้น เช่นเดียวกับสีน้ำเงินทะเลสาบและสีจากภูเขาไฟ เป็นสีที่ได้จากแรงบันดาลใจจากการเดินทาง

Intro

ทำให้เทคโนโลยีสามารถไปได้ดีกับธรรมชาติ เช่นหลีกเลี่ยงจากห้องทดลองแล้วเข้าไปสู่ โหมมการสร้างสรรค์ ให้มาเป็นศิลปินผู้เชี่ยวชาญ และนักออกแบบ โดยใช้รูปทรงที่ไม่เคยคิดว่าจะเกิดขึ้นของเส้นด้ายที่เกิดจากการอัดฉีดจากพลาสติก ในขณะที่เรซินและสีย้อมกลมกลืนกันกลายมาเป็นงานทองสปรกนั้น ลดค่าสีเทาลงให้อยู่ใน โทนระดับกลางที่แพร่กระจายออกมาด้วยสีที่สว่างขึ้น เช่นเดียวกับ สีฟ้าของทะเลสาบและสีของหินภูเขาไฟ เป็นสีที่เข้ากันกับการผจญภัยได้เป็นอย่างดี



ภาพที่ 45: โทนสี Made แนวโน้มน้ำสีแฟชั่น spring-summer 2015 Global Colour direction

(ที่มา :

https://sslvpn.rmutp.ac.th/content/report/Creative_Direction/Spring_Summer_2015/,DanaInfo=ww.wgsn.com+s_s_15_global_colour_inspiration.html. วันที่สืบค้น 25 กรกฎาคม 2556)

ทิศทางแฟชั่นทั่วโลกฤดูใบไม้ผลิ/ฤดูใบไม้ร้อน 2015

ฤดูใบไม้ผลิ / ฤดูร้อนพยากรณ์แฟชั่น 2015 แปลแนวโน้มน้ำเมโครตามฤดูกาลเป็นความคิดที่เข้าใจได้ง่ายและปฏิบัติได้สำหรับแฟชั่น

Zen Sports

อิทธิพลกีฬาที่ความสมดุลของการออกแบบที่ถือว่าเจียบสงบด้วยการ โจมตีที่ละเอียดอ่อนของลีชูปเปอร์สไตสร้างโมเมนต์สำหรับวิธีการที่ทันสมัย นี้เพื่อการตัดเย็บ จะเรียบง่าย เบบๆ สร้างเงาให้เรื่องการตัดเย็บที่ทันสมัยนี้ ความรู้สึกของความสงบและความเจียบสงบแบบเซน



ภาพที่ 46 : โทนี่ Zen sports แนวโน้มสีแฟชั่น spring-summer 2015 Global Colour direction

(ที่มา :

https://sslvpn.rmutp.ac.th/content/report/Creative_Direction/Spring_Summer_2015/,DanaInfo=www.wgsn.com+s_s_15_global_colour_inspiration.html. วันที่สืบค้น 25 กรกฎาคม 2556)

Park Lift

แนวโน้ม สบายๆ และไม่หวังที่จะนำความโรแมนติกของประเทศไปยังเมืองที่สงบ การอ่อนเยาว์ ไร้กังวล เรื่อง ความคิดที่นำมาซึ่งความ โรแมนติกของประเทศที่อาศัยอยู่ในเมืองในร่มและกลางแจ้งผ่านบทกวี มุมมองของความคิดสร้างสรรค์ที่ได้รับการสนับสนุนโดยความเชื่อมั่น ในเมืองที่เงียบสงบ



ภาพที่ 47 : โทนี Park Lift แนวโน้มสีแฟชั่น spring-summer 2015 Global Colour direction

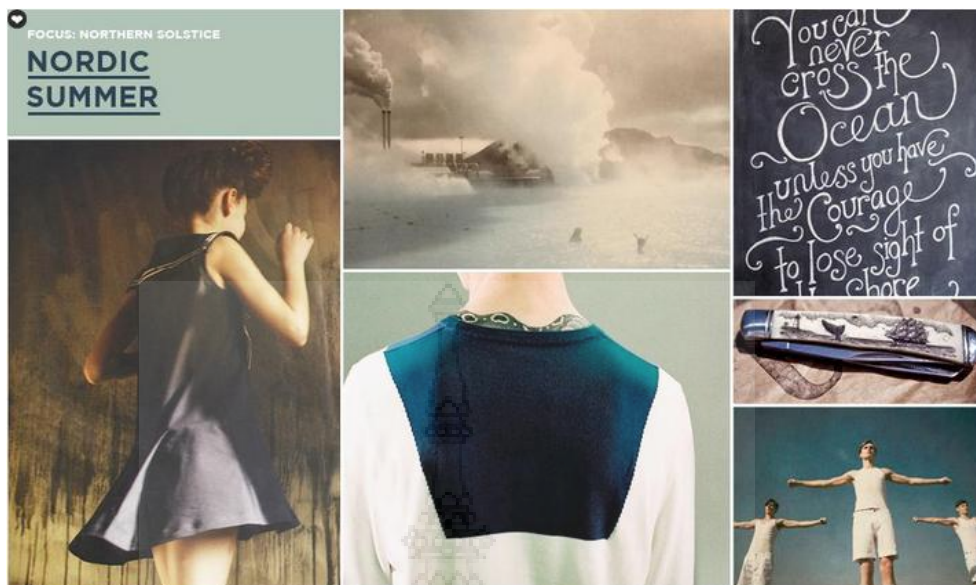
(ที่มา :

https://sslvpn.rmutp.ac.th/content/report/Creative_Direction/Spring_Summer_2015/,DanaInfo=w

www.wgsn.com+s_s_15_global_colour_inspiration.html. วันที่สืบค้น 25 กรกฎาคม 2556)

Northern Solstice

ทิศทางการจัดแต่งทรงผมคิดถึงและแรงบันดาลใจจากบทกวีในช่วงฤดูร้อนของชาวยุโรป ชายฝั่งหินที่เก่าแก่และชายหาดที่ไม่มีใครแตะต้อง ความชอบแบบเก่าจะถูกนำเข้ามาในปัจจุบันมีความละเอียดสูง โดยเรื่องนี้ฤดูร้อนเย็นสแกนดิเนเวีย ซึ่งในการจัดแต่งทรงผมอ้างอิงถึงทะเลและการตีความสัมผัสของแนวชายฝั่งอันบริสุทธิ์ทำให้เกิดความรู้สึกที่แข็งแกร่ง ของสถานที่และเป็น



ภาพที่ 48 : โทนสี Northern Solstice แนวโน้มสีแฟชั่น spring-summer 2015 Global Colour

direction

(ที่มา :

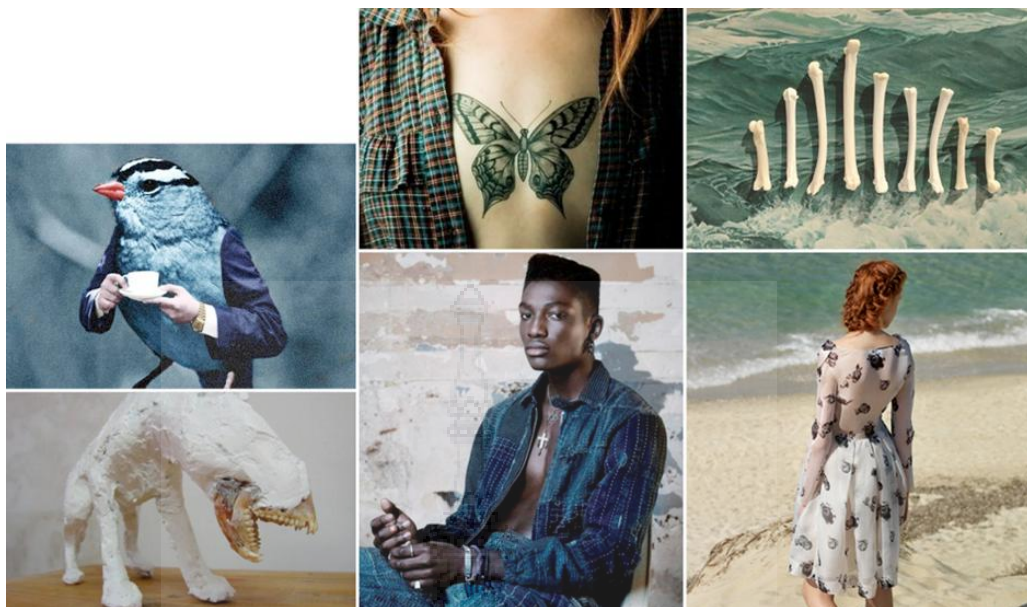
https://sslvpn.rmutp.ac.th/content/report/Creative_Direction/Spring_Summer_2015/,DanaInfo=w

ww.wgsn.com+s_s_15_global_colour_inspiration.html. วันที่สืบค้น 25 กรกฎาคม 2556)

Reimagined Worlds

ประวัติศาสตร์ | ปกป้อง | ประหลาด

เรื่องนี่คือการขับเคลื่อนด้วยความหลงใหลในประวัติศาสตร์และพิพิภรภัณฑ์ที่อยากรู้ อยากเห็นที่เก่าแก่และความปรารถนาที่จะรักษาความสูญเสียจากความรู้และความคิดวัตถุและสิ่งมีชีวิต ช่องว่างในเอกสารทางวิทยาศาสตร์ของโลกที่เต็มไปด้วยจินตนาการของเราและสร้างตำนานการผสมผสานระหว่างจินตนาการและความถูกต้อง



ภาพที่ 49 : แนวโน้มสีแฟชั่น spring-summer 2015 Global Colour direction

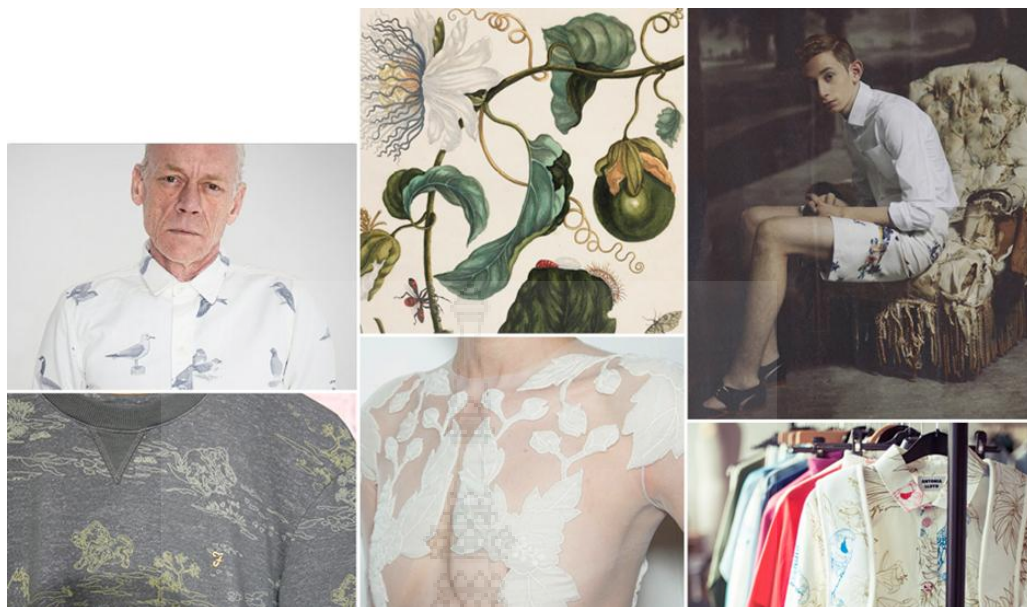
(ที่มา :

https://sslvpn.rmutp.ac.th/content/report/Creative_Direction/Spring_Summer_2015/,DanaInfo=w
www.wgsn.com+s_s_15_global_colour_inspiration.html. วันที่สืบค้น 25 กรกฎาคม 2556)

Natural History

ตรวจสอบ | ปอ | แม่นยำ

วิทยาศาสตร์และภาพประกอบต้นประวัติศาสตร์ธรรมชาติสร้างแรงบันดาลใจวิธี curated
 เพื่อการพิมพ์และการตกแต่งพื้นผิว มีทัศนคติที่ผสมวิชาวที่หายากและล้ำค่าและสำคัญจะยกออกไป
 จากบริบท, หมวดหมู่จัดอย่างระมัดระวังหรือแสดงและปรากฏเด่นชัดบนพื้นกลางที่สะอาด



ภาพที่ 50 : แนวโน้มสีแฟชั่น spring-summer 2015 Global Colour direction

(ที่มา :

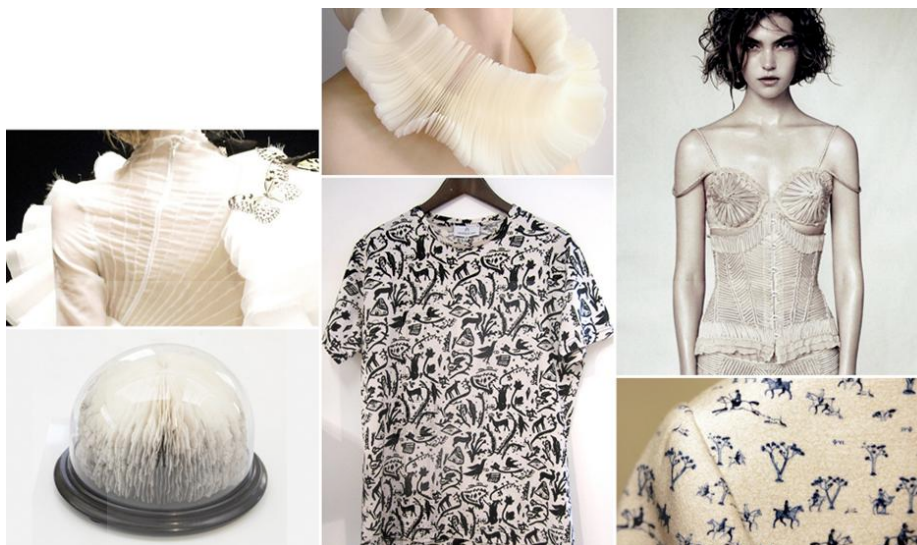
https://sslvpn.rmutp.ac.th/content/report/Creative_Direction/Spring_Summer_2015/,DanaInfo=w

www.wgsn.com+s_s_15_global_colour_inspiration.html. วันที่สืบค้น 25 กรกฎาคม 2556)

The Collector

เพาะเลี้ยง | สมัย | หายาก

ตั้งอยู่ในสมัยสถาปัตยกรรมที่ยิ่งใหญ่ของบ้านทรนอกเมืองเศษของฟิวเจอร์สผ่านมาเป็นแรงบันดาลใจอย่างมากเพาะเลี้ยงชีวิตหุหรมีรสนิยมนำมาทำงานศิลปะที่ทันสมัยและการออกแบบวัตถุที่หาได้ยากในคอลเลกชันส่วนตัวขับเคลื่อนทิศทางของการออกแบบที่หุหรรากับความรู้ลึก Sci-Fi ช้อนยุค



ภาพที่ 51 : แนวโน้มสีแฟชั่น spring-summer 2015 Global Colour direction

(ที่มา :

https://sslvpn.rmutp.ac.th/content/report/Creative_Direction/Spring_Summer_2015/,DanaInfo=w
www.wgsn.com+s_s_15_global_colour_inspiration.html. วันที่สืบค้น 25 กรกฎาคม 2556)

Canyon Nights

โลหะ | นิยาย

อ้างอิงการเดินทางกาแล็คซีรวมกับการปล่อยตัววัสดุวิศวกรรมของรัฐ- of-the-art เป็นงาน
 เลี้ยงคืออกเทลซ์และ eveningwear ดูรายละเอียดทองและเสร็จสิ้นมีความรู้ลึกถึงงานเท่าที่ข้าม
 จากโลกของการสำรวจอวกาศเข้าสู่โลกของความหรูหรา



ภาพที่ 52 : แนวโน้มสีแฟชั่น spring-summer 2015 Global Colour direction

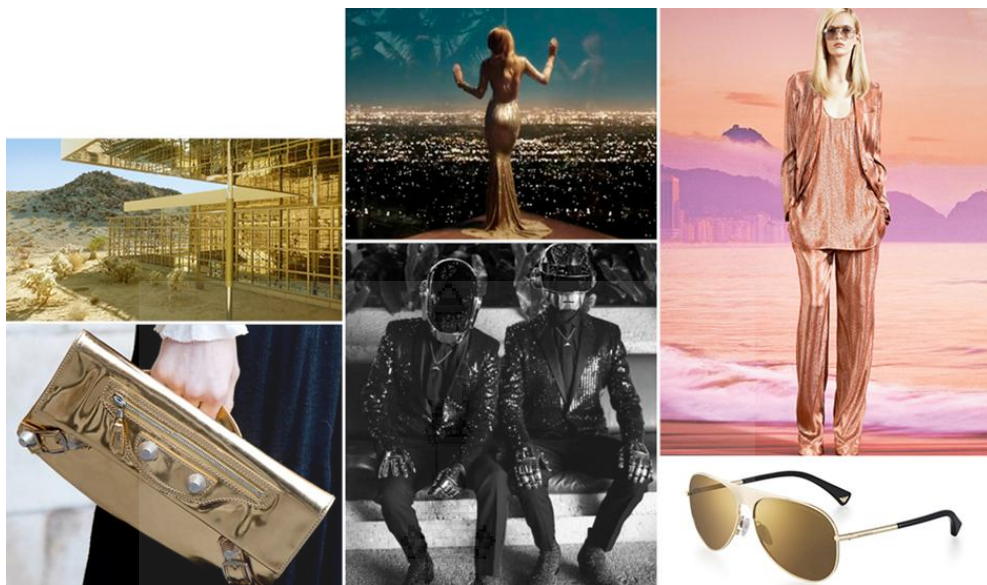
(ที่มา :

https://sslvpn.rmutp.ac.th/content/report/Creative_Direction/Spring_Summer_2015/,DanaInfo=www.wgsn.com+s_s_15_global_colour_inspiration.html. วันที่สืบค้น 25 กรกฎาคม 2556)

Luxury Lounge

สง่างาม | กระโหลก | พิเศษ

อิทธิพลกีฬากระโหลกและสโมสรชุตริสประเทศปรับปรุงความคิดของ loungewear หูหรรษาและจัดแต่งทรงผมชุ่นอน ตัดและการก่อสร้างที่มีความนุ่มและความสะดวกสบายอย่าง สูงสุดโดยใช้ผ้าไหมระดับ high-end และผ้าลินินในการผสมความหูหรรษาสายรู้สึกลับใจค่าของการ ทำงานของธรรมชาติ



ภาพที่ 53 : แนวโน้มสีแพชั่น spring-summer 2015 Global Colour direction

(ที่มา :

https://sslvpn.rmutp.ac.th/content/report/Creative_Direction/Spring_Summer_2015/,DanaInfo=www.wgsn.com+s_s_15_global_colour_inspiration.html, วันที่สืบค้น 25 กรกฎาคม 2556)

Poolside tailoring

สิทธิพิเศษ | ผ่อนคลาย | กลั่น

อารมณ์ฮอลลีวู้ดกลิ่นรวมผ้าพรีเมียมและจบด้วยเงาออกแบบคลาสสิกสำหรับดวงอาทิตย์ยามบ่ายที่สมาร์ทหรูหราประสบการณ์ระบียงที่ exudes ความเชื่อมั่นที่ผ่อนคลาย สิ่งทอรู้สึกสบายเย็นและแห้งที่มีความอุดมสมบูรณ์ understated ใน Jacquards ละเอียดและโลหะสีเงิน sheens



ภาพที่ 54 : แนวโน้มสีแฟชั่น spring-summer 2015 Global Colour direction

(ที่มา :

https://sslvpn.rmutp.ac.th/content/report/Creative_Direction/Spring_Summer_2015/,DanaInfo=www.wgsn.com+s_s_15_global_colour_inspiration.html. วันที่สืบค้น 25 กรกฎาคม 2556)

2.6 ศึกษาข้อมูลที่เกี่ยวข้องกับงานวิจัยที่เกี่ยวข้อง

- หัวข้องานวิจัย : ทักษะคิดของนักออกแบบรุ่นใหม่กับการเลือกใช้ผ้าไทย
- ผู้จัดทำ : จรัสพิมพ์ วั่งเย็น
ผู้ช่วยศาสตราจารย์อภิญญาพรณ ยูเหล็ก
- สถาบัน : มหาวิทยาลัยเทคโนโลยีราชมงคลพระนคร
- สาขาวิชา : อุตสาหกรรมสิ่งทอและออกแบบแฟชั่น ปีงบประมาณ 2555

ผู้ศึกษาได้ศึกษาเกี่ยวกับ ทักษะคิดของนักออกแบบรุ่นใหม่กับการเลือกใช้ผ้าไทย ได้พบว่า นักออกแบบรุ่นใหม่มีทักษะคิดที่ดีต่อผ้าไทย โดยให้ทัศนะว่าผ้าไทยเป็นงานหัตถกรรมที่มีคุณค่า ควรอนุรักษ์และสืบสานไว้ให้กับคนรุ่นหลังศึกษาเพื่อเป็นมรดกทางวัฒนธรรม แต่ต้องได้รับการพัฒนาและปรับปรุงให้เหมาะสมกับการใช้งาน อีกทั้งพัฒนารูปแบบและสีสันทันและคำนึงถึงลวดลายเอกลักษณ์ของผ้าพื้นเมือง การเลือกผ้าไทยของนักออกแบบในกลุ่มเสื้อผ้ามามีในงานออกแบบ แนวทางการนำผ้าไทยมาผสมผสานกับผ้าชนิดอื่นๆ เพื่อให้รูปแบบของเสื้อผ้าเหมาะสมกับกลุ่มวัยรุ่น ประเด็นสำคัญ คือ ราคาเพราะผ้าบางชนิดมีราคาแพง อีกทั้งผลิตภัณฑ์มีราคาที่สูงไม่สามารถ

เขาถึงได้ ดังนั้นควรมีแนวทางในการส่งเสริมผ้าทอพื้นบ้านมีการปรับปรุงภาพลักษณ์ให้เหมาะสมกับการใช้งาน

จากการศึกษาผู้ศึกษาได้ข้อมูลเพื่อนำมาใช้เกี่ยวกับการเลือกใช้ผ้าทอพื้นบ้านมาใช้ในการออกแบบชุดปาร์ตี้แวร์โดยใช้ผ้าไหมมัดหมี่บ้านไทรงาม ตำบลนาเสียว อำเภอ อเมียง จังหวัดชัยภูมิ โดยได้รับข้อมูล แนวทางการใช้ผ้าทอพื้นเมืองมาออกแบบชุดให้เหมาะสมกับงานและในโอกาสสวมใส่



บทที่ 3

วิธีการดำเนินงาน

โครงการออกแบบเครื่องแต่งกายชุดปาร์ตี้แวร์สู ภาพสตรี โดยการใช้ผ้าไหม บ้านไทรงาม เป็นการศึกษาข้อมูลเพื่อนำเสนอรูปแบบเครื่องแต่งกายสุภาพสตรี โดยศึกษาข้อมูลเชิงพรรณนา เพื่อการพัฒนารูปแบบมาให้เหมาะสมและทันสมัยเข้ากับยุคปัจจุบันเพื่อดึงดูดความสนใจและเป็นที่ยอมรับของคณาจารย์และผู้ประกอบการบ้านไทรงาม ตำบลนาเสียวอำเภอเมือง จังหวัดชัยภูมิ ให้มีความเหมาะสมกับแนวคิดและสามารถสวมใส่ได้จริงในชีวิตประจำวัน โดยมีวิธีการดำเนินการศึกษาดังนี้

ประชากรและกลุ่มตัวอย่าง

ประชากร

ประชากรที่ใช้ในการศึกษาค้นคว้าครั้งนี้ ได้แก่ กลุ่มผู้ทอผ้าไหม บ้านไทรงาม ตำบลนาเสียวอำเภอเมือง จังหวัดชัยภูมิ

กลุ่มตัวอย่าง

กลุ่มตัวอย่างที่ใช้ในการศึกษาค้นคว้าครั้งนี้ ได้แก่ ผ้าไหม บ้านไทรงาม ตำบลนาเสียว อำเภอเมือง จังหวัดชัยภูมิ

เครื่องมือที่ใช้ในการรวบรวมข้อมูล

เครื่องมือที่ใช้ในการศึกษาค้นคว้าครั้งนี้เป็นแบบวิเคราะห์ผลงานการออกแบบเครื่องแต่งกายสุภาพสตรี โดยแบ่งเกณฑ์ในการวิเคราะห์ 3 ด้าน โดยมุ่งเน้นลักษณะทางกายภาพ และการวิเคราะห์ภาพตัวอย่างผลงานโดยรวม นำมาวิเคราะห์เพื่อการสร้างสรรครูปแบบเครื่องแต่งกาย ดังนี้

1. รูปแบบของการออกแบบเพื่อเป็นการพัฒนารูปแบบของเครื่องแต่งกายปาร์ตี้แวร์
2. เทคนิคต่างๆ ได้แก่ เทคนิคการตัดเย็บ การตัดต่อ และการตกแต่ง
3. สีสันทนของชุด

ตัวอย่าง แบบวิเคราะห์ผลงาน ชุดปาร์ตีแวร์



ภาพผลงานการออกแบบของกลุ่มตัวอย่าง

เกณฑ์การวิเคราะห์	ลักษณะทางกายภาพ	การวิเคราะห์ภาพตัวอย่าง ผลงาน
รูปแบบของการออกแบบ		
เทคนิค		
สีสันทัน		

สรุปตัวอย่าง

.....

การหาคุณภาพของเครื่องมือ

ในงานวิจัยนี้ ผู้ศึกษาได้ใช้แบบวิเคราะห์ผลงานการออกแบบเครื่องแต่งกายสุภาพสตรี ที่สร้างขึ้นโดยนำจากงานวิจัยเรื่อง ทักษะคตินักออกแบบรุ่นใหม่กับการเลือกใช้ผ้าไทย ในการปรับปรุงและทำการหาคุณภาพของเครื่องมือ ดังนี้

ก่อนทำการวิเคราะห์ ผู้ศึกษาได้ทำการตรวจสอบหาความเที่ยงตรง (Validity) และความเชื่อมั่น (Reliability) ของแบบวิเคราะห์ โดยการนำแบบสอบถามไปขอคำแนะนำตรวจแก้ไขจาก คณะกรรมการที่ปรึกษาวิทยานิพนธ์ เป็นผู้แก้ไข โดยมีอาจารย์ สัมภาษณ์ สุวรรณศิริ ,อาจารย์จรัส พิมพวิงเย็น,อาจารย์นิตยา วันโสภา เพื่อหาความเที่ยงตรง

การเก็บรวบรวมข้อมูล

การเก็บรวบรวมข้อมูลครั้งนี้ ผู้ศึกษารวบรวมข้อมูลในลักษณะของการผสมผสาน การศึกษาจากเอกสาร การศึกษาภาคสนาม และการเก็บรวบรวมข้อมูลจากสื่ออิเล็กทรอนิกส์ ดำเนินการเก็บข้อมูลตามขั้นตอน ดังนี้

1. ศึกษาเอกสารและงานวิจัยที่เกี่ยวข้อง

1.1 ศึกษาข้อมูลเกี่ยวกับผ้าไหมมัดหมี่ บ้าน . ไทรงาม ตำบล .นาเลี้ยว อำเภอ .เมือง จังหวัด.ชัยภูมิ

1.2 ศึกษาข้อมูลเกี่ยวกับหลักการออกแบบเครื่องแต่งกาย

1.3 ศึกษาข้อมูลเกี่ยวกับรูปแบบเครื่องแต่งกายสตรีปาร์ตี้แวร์

1.4 ศึกษาข้อมูลเกี่ยวกับแนวโน้มแฟชั่นปี 2015

1.5 ศึกษาข้อมูลที่เกี่ยวข้องกับงานวิจัยที่เกี่ยวข้อง

2. การเก็บรวบรวมภาคสนาม คือ การศึกษาข้อมูลจากห้องเสื้อ ห้องสรรพสินค้า รวมถึงข้อมูลจากห้องสมุด จุฬาลงกรณ์มหาวิทยาลัย มหาวิทยาลัยศรีนครินทรวิโรฒ และศูนย์สิรินทร

3. เก็บรวบรวมข้อมูลจากสื่ออิเล็กทรอนิกส์ ได้แก่ ข้อมูลจากเว็บไซต์ www.google.com, www.style.com, http://www.kitmeout.com/designers/karl_lagerfeld.php, www.banruan.org, ฯลฯ

วิธีการวิเคราะห์ข้อมูล

การวิเคราะห์ข้อมูลครั้งนี้เป็นการวิจัยเพื่อการพัฒนา รูปแบบเครื่องแต่งกาย ผู้ศึกษาได้วิเคราะห์ข้อมูลเชิงพรรณนา เพื่อเป็นการเก็บข้อมูลการสร้างสรรค์เสื้อผ้าสุภาพสตรี โดยวิเคราะห์ข้อมูลจากกลุ่มตัวอย่าง 5 ด้าน ได้แก่ รูปแบบของการออกแบบ แนวโน้มแฟชั่นและเทคนิค วัสดุ ประโยชน์การใช้สอยและความเหมาะสม

บทที่ 4

ผลการวิเคราะห์ข้อมูล

จากการศึกษาการออกแบบชุดปาร์ตี้แวร์สำหรับสุภาพสตรีจากผ้าไหม บ้านไทรงาม ตำบลนาเสียว อำเภอเมืองได้มีการวิเคราะห์ข้อมูลดังนี้

เกณฑ์ในการวิเคราะห์ตัวอย่างผลงาน

พิจารณาตามเกณฑ์การวิเคราะห์ผลการออกแบบชุดปาร์ตี้แวร์สำหรับสุภาพสตรี ดังนี้

- รูปแบบของผลงาน
- เทคนิคต่างๆ
- สีสันทนของชุด

โดยเกณฑ์การวิเคราะห์ที่กล่าวมาข้างต้นจะทำการวิเคราะห์เครื่องแต่งกายปาร์ตี้แวร์รวมทั้ง 5 ชุด โดยนำมาเป็นแนวทางในการพัฒนาการออกแบบเครื่องแต่งกาย ชุดปาร์ตี้แวร์สำหรับสุภาพสตรี



แบบวิเคราะห์ชุดปาร์ตี้แวร์



ภาพที่ 55 : ชุดปาร์ตี้แวร์ชุดที่ 1

(ที่มา : www.google.co.th/search?q=&tbm=isch&tbo= วันที่สืบค้น 25 ตุลาคม 2556)

ตารางที่ 1 ตารางวิเคราะห์ชุดปาร์ตี้แวร์ 1

เกณฑ์การวิเคราะห์	ลักษณะทางกายภาพ	การวิเคราะห์ภาพตัวอย่างผลงาน
รูปแบบของผลงาน	ลักษณะชุดท่อนบนตัวนอก เสื้อครอปแขนสั้นคอกลม เป็นผ้าออกแกนดีโปรงตัวในเป็น เกาะอกเอวลอย ลักษณะชุด ท่อนล่างเป็นกระโปรงบาน	เครื่องแต่งกายปาร์ตี้แวร์ เป็นชุดแยกเสื้อตัวนอกโปรง แขนสั้นสวมทับเสื้อตัวนอกเข้า ท่อนล่างเป็นกระโปรงบาน รูปครึ่งตัว กระโปรงสู่มยาวคลุม ความยาวคลุมหัวเข่า หัวเข่า
เทคนิค	เสื้อตัวในใช้เทคนิคตกแต่งด้วย ดอกไม้สวมทับด้วยเสื้อครอป ผ้าออกแกนดีโชว์ตัวในกระโปรง บานคลุมหัวเข่าใช้เทคนิคตกแต่ง ด้วยดอกไม้เต็มกระโปรง	เป็นการเย็บชุดตัวในเข้ารูป โชว์ข้างใน กระโปรงสู่มยาว โปรงสู่มพองฟูไปด้วยเทคนิค ตกแต่งด้วยดอกไม้ที่ทับซ้อนกัน สลับสีสันพองฟูทั่วกระโปรง
สีสันท	เสื้อตัวนอกขาวโปรง ตัวในมีสีเทาน้ำเงินชมพู กระโปรงมีสีเทาน้ำเงิน	เสื้อสีไม่ฉูดฉาดเป็นโทนสี ที่นุ่มนวลสงบเย็นดูสง่า อ่อนหวาน
สรุป		

ลักษณะของการออกแบบมีความเรียบง่าย มีความลงตัวทางการออกแบบเป็นกระโปรงบานพองฟูเลือกใช้สีที่ออกโทนพาสเทล สีนุ่มนวล ทำให้เกิดความรู้สึกที่อ่อนหวานอ่อนโยนดูสง่ามีเสน่ห์ใช้ผ้าเนื้อเบาบางและการใช้เทคนิคการปักดอกไม้ที่ทำให้ดูมิติที่สวยงามทับซ้อนกันหนาทั่วทั้งกระโปรงตัวเสื้อยังโชว์ให้เห็นความเช็กซี่เหมาะกับงานปาร์ตี้แวร์เป็นอย่างยิ่ง



ภาพที่ 56 : ชุดปาร์ตี้แวร์ชุดที่ 2

(ที่มา : www.google.co.th/search?q=&tbm=isch&tbo= วันที่สืบค้น 25 ตุลาคม 2556)

ตารางที่ 2 ตารางวิเคราะห์ชุดปาร์ตีแวร์ชุดที่ 2

เกณฑ์การวิเคราะห์	ลักษณะทางกายภาพ	การวิเคราะห์ภาพตัวอย่างผลงาน
รูปแบบของผลงาน	ลักษณะชุดท่อนบนข้างในเป็น เกาะอกทับด้วยเสื่อตัวนอก คอกลมแขนกุศผ้าอแกนดี ชุดท่อนล่างเป็นกระโปรง ต่อมาจากเสื่อ(เดรส)ยาวคลุม ข้อเท้าทับด้วยผ้าอแกนดีจาก เสื่อตัวบน	เสื่อตัวในเป็นเกาะอกเข้ารูป เสื่อตัวนอกแขนกุศผ้าอแกนดี กระโปรงบานคลุมข้อเท้าต่อกับ เสื่อเป็นชุดเดียวกัน
เทคนิค	เสื่อตัวในเข้ารูปตัวนอกโปรง โชว์ข้างใน กระโปรงลุ่มยาว	เสื่อตัวในเป็นเกาะอกติดกับ กระโปรงสั้นเหนือเข้าเสื่อตัว นอกเป็นผ้าอแกนดีกระโปรง นอกยาวเย็บติดมาจากตัวเสื่อเป็น เดรสยาวคลุมเท้าใช้เทคนิคทับ ซ้อนหลายชั้นให้ผ้าพองฟู เนื้อผ้า มันเงา
สีสันทัน	ลักษณะเสื่อตัวในกระโปรงตัว ในมีสีขาวเสื่อตัวนอกกระโปรง นอกเป็นสีขาวโปรงเงา	สีขาวอยู่ในกลุ่มสีพาสเทล สีขาวเป็นสีความบริสุทธิ์ สันติ สุข อ่อนหวานอ่อนโยน

สรุป

ลักษณะของการออกแบบมีความเรียบง่าย คลาสสิกเป็นชุดเดรสกระโปรงบานยาวใช้ผ้าที่มีความอ่อนเบาบางเงามัน ไม่ยึดหยุ่นและมีการเย็บหลายชั้น เพื่อให้เกิดความบานและฟูอย่างสวยงามโดยมีการใช้สีโทนพาสเทล โดยใช้สีขาวทำให้เกิดความรู้สึกที่อ่อนหวานอ่อนโยนและมีการตกแต่งให้เกิดมิติของชุดที่สวยงาม



ภาพที่ 57 : ชุดปาร์ตี้แวร์ชุดที่3

(ที่มา : www.google.co.th/search?q=&tbm=isch&tbo= วันที่สืบค้น 25 ตุลาคม 2556)

ตารางที่ 3 ตารางวิเคราะห์ชุดปาร์ตี้แวร์ชุดที่3

เกณฑ์การวิเคราะห์	ลักษณะทางกายภาพ	การวิเคราะห์ภาพตัวอย่างผลงาน
รูปแบบของผลงาน	ลักษณะชุดท่อนบนข้างในเป็น เสื้อแขนกุดคอวีติดกระโปรง (ชุดเครส)สั้นเนื้อเข้ารูป เสื้อตัวนอกคอปกผ้าอแกนดี	ลักษณะชุดท่อนบนข้างในเป็น ความเรียบง่ายคอวีลึกแขนเว้า รูปแบบไม่ต่างกันมากคอเสื้อเป็น คอปก ง่ายต่อการสวมใส่
เทคนิค	ชุดข้างในเป็นชุดเครสเข้ารูป ชุดตัวนอกเป็นเครสเสื้อคอปก ผ้าอแกนดีสวมทับโชว์ชุดตัวใน ใช้เทคนิคการพับทบเย็บให้	ชุดท่อนล่างเย็บติดมาจากท่อนบน เลยหัวเข้าเย็บติดมาจากเสื้อด้านบน เครสผ้าอแกนดีสวมทับกับเครสที่ เข้ารูปอีกที มีความเรียบง่ายแต่ทำให้เห็นมิติ โดยมีเสื้อตัวนอกคลุมชุดให้ดู แปลกไปจากเดิมและความมัน เงาของเนื้อผ้า
สีสັນ	ลักษณะเสื้อตัวในและกระโปรง มีสีขาวหุ่นเสื้อตัวนอกกระโปรง เป็นสีขาวยโปรง	สีขาวอยู่ในกลุ่มสีพาสเทล สีขาวเป็นสีความบริสุทธิ์ อ่อนหวานอ่อนโยน
สรุป	ลักษณะของการออกแบบมีความเรียบง่าย เสื้อตัวในเป็นสายเดี่ยวกระโปรงทรงสอบเข้ารูป ลักษณะเสื้อตัวนอกเป็นคอปกง่ายต่อการสวมใส่ แขนเสื้อสามส่วนทรงตุ๊กตากระโปรงทรงสอบเข้ารูป สีขาวโปรงใสดูสะอาดตา มีความลงตัวทางการออกแบบการใช้สีโทนพาสเทล โดยใช้สีขาวทำให้เกิด ความรู้สึกที่อ่อนหวานอ่อน โยนและมีการตกแต่งให้เกิดมิติของชุดที่สวยงาม	



ภาพที่ 58 :ชุดปาร์ตี้แวร์ชุดที่4

(ที่มา : www.google.co.th/search?q=&tbm=isch&tbo= วันที่สืบค้น 25 ตุลาคม 2556)

ตารางที่ 4 ตารางวิเคราะห์ชุดปาร์ตีแวร์ชุดที่4

เกณฑ์การวิเคราะห์	ลักษณะทางกายภาพ	การวิเคราะห์ภาพตัวอย่างผลงาน
รูปแบบผลงาน	เสื้อตัวบนเป็นคอกลมแขนยาวท่อนล่างเป็นกระโปรง	เป็นการออกแบบชุดที่เข้ารูป สามารถมองเห็นสัดส่วนได้
	เข้ารูปสั้นชุดติดกัน (เดรส)	ชัดเจนกระโปรงเป็นแบบสั้นติดเป็นชุดเดียวกัน(เดรส)
เทคนิคต่างๆ	เป็นชุดเข้ารูปกระโปรงสั้น ทรงสอบมีการตกแต่งด้วยการปักเป็นลวดลาย	มีการเย็บชุดด้านบนมีการตกแต่งด้วยการปักเลื่อม และดินเป็นเส้นหยักโค้ง ในลักษณะเดียวหลายอันและมีการตกแต่งด้วย
		คริสตัล
สีสันทัน	ลักษณะตัวเสื้อเป็นสีเทาปักดิ้นเงินลูกไม้ชมพู	สีเทาเป็นสีของการสงบเย็น สุกุมอบอุ่น สีชมพูเป็นสีให้ความอ่อนหวาน สดใน

สรุป

ลักษณะของการออกแบบเครื่องแต่งปาร์ตีแวร์ออกแบบเพื่อความคล่องตัวในกระโปรงสั้น เนื้อผ้าเงา มีความเบาบางชุดด้านหลังเป็นชิปรูดในการสวมใส่ ตกแต่งด้วยการปัก คริสตัล เลื่อมและดิ้นเพชร ชุดเป็นสีโทนพาสเทลให้ความอ่อนหวานสดใสและอบอุ่น



ภาพที่ 59 : ชุดปาร์ตี้แวร์ชุดที่ 5

(ที่มา : www.google.co.th/search?q=&tbm=isch&tbo= วันที่สืบค้น 25 ตุลาคม 2556)

ตารางที่ 5 ตารางวิเคราะห์ชุดปาร์ตี้แวร์ชุดที่ 5

เกณฑ์การวิเคราะห์	ลักษณะทางกายภาพ	การวิเคราะห์ภาพตัวอย่างผลงาน
รูปแบบผลงาน	ลักษณะชุดท่อนบนเป็นเสื้อคอกลมแขนงุดชุดท่อนล่างเป็นกระโปรงบานเหนือเข่า	เป็นชุดเดรสแขนงุดตัวเสื้อติดกระโปรงเป็นชุดเดียวกันกระโปรงบานประมาณเข่า
เทคนิค	เย็บติดมาจากข้างบน(เดรส)	เย็บติดมาจากข้างบน(เดรส)
สี	เสื้อตัวบนใช้รูปใช้เทคนิคการตัดต่อผ้าสีเข้มและสีอ่อนให้เกิดเป็นมิติชุดท่อนล่างเป็นกระโปรงสั้นใช้เทคนิคการทับซ้อนและการไล่สีให้กระโปรงบานดูมีมิติ	มีการเย็บ ชุดด้านบนในลักษณะเข้ารูปแขนงุดตัดต่อผ้าให้มีมิติ ส่วนกระโปรงมีการทับซ้อนกันหลายชั้นเพื่อให้เกิดความบานพองเป็นชั้นไล่สีจากเข้มมาอ่อน
สีเส้น	ลักษณะเสื้อตัวบนมีสีขาวดำ	สีขาวเป็นสีความบริสุทธิ์สีเทา
	ลักษณะกระโปรงดำเทาขาว	เป็นสีของความอบอุ่นสีดำให้ความรู้สึกลึกลับปิดอำพรางโลกภายนอก

สรุป

ลักษณะของการออกแบบมีลักษณะคลาสสิก ตัวเสื้อเข้ารูปและกระโปรงสั้นบานเป็นวงกลมพองฟู เลือกใช้สีที่เป็นโทนสีเย็น มีเส้นให้ใช้ผ้าเนื้อเงา มีการเย็บหลายชั้น แต่ไม่หนาจนเกินไปไล่สีเข้มไปอ่อนตามลำดับชั้น เย็บผ้าซ้อนกันทำให้เกิดมิติเพิ่มความสวยงามให้กับชุดเหมาะกับสวมใส่ไปออกงานปาร์ตี้แวร์

สรุปผลการวิเคราะห์เครื่องแต่งกายปาร์ตี้แวร์จำนวน 5 ชุด

จากการศึกษารูปแบบเสื้อผ้าสำหรับสุภาพสตรีในรูปแบบชุดปาร์ตี้แวร์รูปแบบชุดจะออกแบบมาตามรูปแบบเป็นชุดเข้ารูปสามารถมองเห็นสัดส่วนได้ชัดเจนกระโปรงมีแบบสั้นปาน กระโปรงยาว ติดกับเสื้อเป็นชุดเดียวกันมีเนื้อผ้าเบาบางมันเงาสีสีของชุดใช้กลุ่มสีในโทนสีพาสเทลเป็นส่วนใหญ่ ทำให้เกิดความรู้สึกอ่อนหวานอบอุ่นสดใสเทคนิคมีการตกแต่งเสื้อผ้าเข้ารูปกระโปรงมีการเย็บหลายชั้นเพื่อให้เกิดความบานและฟูอย่างสวยงามตกแต่งด้วยการปักดิ้นและเลื่อมเพื่อเพิ่มความสวยงามให้กับชุด

แนวคิดในการออกแบบเครื่องแต่งกาย

จากศึกษาข้อมูลดอกอินทนิลเพื่อนำมาทำการออกแบบชุดสำหรับสุภาพสตรีในรูปแบบของชุดปาร์ตี้แวร์ คือ ชุดสุภาพสตรีที่สวมใส่ได้ทั้งงานที่เป็นทางการและงานสังสรรค์เข้าสังคม รูปแบบชุดสุภาพสตรีจะออกแบบมาตามรูปแบบชุดปาร์ตี้แวร์ซึ่งแบ่งแนวคิดในการออกแบบดังนี้

แรงบันดาลใจ (Inspiration)

แรงบันดาลใจที่ใช้ในการออกแบบได้รับแนวความคิดจากมาจากดอกอินทนิล โดยผู้ศึกษาได้นำลักษณะของดอกอินทนิล โครงสร้างโทนสีการเรียงตัวทับซ้อนกันเป็นชั้นๆของกลีบดอกเพื่อเป็นเทคนิคการตกแต่ง นำมาใช้ในการออกแบบให้เหมาะสมกับชุดปาร์ตี้แวร์สำหรับสุภาพสตรี



ภาพที่60 : แรงบันดาลใจ

อารมณ์ (Mood board)

อารมณ์ของการสร้างสรรค์ผลงานจะสื่อออกมาในรูปแบบชุดปาร์ตี้แวร์สำหรับสุภาพสตรีได้ทำการออกแบบเป็นอารมณ์ผู้หญิงที่มีความโรแมนติก อ่อนหวาน ชอบความสนุกสนาน ชอบพบปะงานเลี้ยงสังสรรค์



ภาพที่ 61 : อารมณ์

กลุ่มเป้าหมาย (Target Group)

กลุ่มเป้าหมายของการออกแบบเครื่องแต่งกายชุดปาร์ตี้แวร์สำหรับสุภาพสตรีอยู่ในช่วงอายุ 25-35 ปี เป็นช่วงของผู้ใหญ่ตอนต้นเป็นวัยที่เริ่มทำงาน และมีความมุ่งมั่นในการสร้างหน้าที่การงานที่มั่นคง และเป็นวัยที่ต้องพบเจอผู้คนมากมาย จึงชอบความสนุกสนานให้กับชีวิตเพื่อผ่อนคลายจากการทำงาน หลังเลิกงาน โดยการไปงานเลี้ยงงานปาร์ตี้เพื่อพบเจอเพื่อนฝูง หรือการที่ต้องออกงานสังคัมบ่อยๆ

สรุปผลเพื่อทำการออกแบบเครื่องแต่งกาย

จากการวิเคราะห์ข้อมูลเครื่องแต่งกายชุดปาร์ตี้แวร์สำหรับสุภาพสตรีได้ข้อมูลที่แบ่งตามเกณฑ์การวิเคราะห์ ดังนี้

1. รูปของการออกแบบ

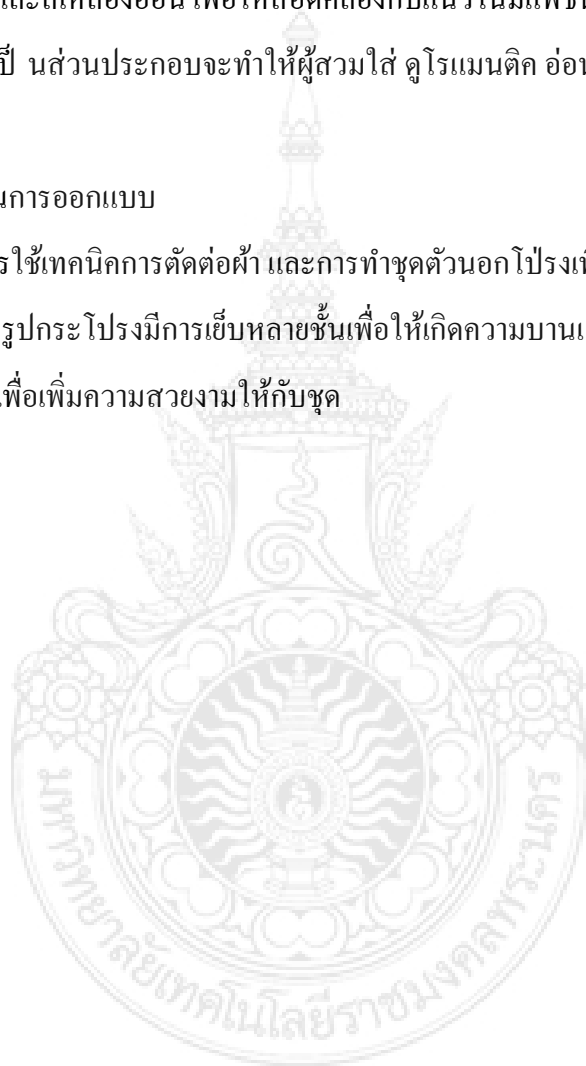
รูปแบบของเสื้อผ้าจะออกมาในรูปแบบที่สามารถสวมใส่ได้จริงออกแบบมาตามรูปแบบเป็นชุดเข้ารูปสามารถมองเห็นสัดส่วนได้ชัดเจนกระโปรงมีแบบสั้น บาน กระโปรงยาว ติดกับเสื้อเป็นชุดเดียวกันมีเนื้อผ้าเบาบางมันเงาเย็บติดกันเป็นชิ้นๆ

2. สีสัน

เลือกใช้แนวโน้มแฟชั่นในปี 2015 สีสันที่นำมาทำการออกแบบชุดปาร์ตี้แวร์สำหรับสภาพสตรี เป็นสีที่เกี่ยวข้องกับสีของดอกอินทนิลที่นำมาใช้มาเป็นแรงบันดาลใจในการออกแบบโดยสีที่เลือกใช้ สีชมพูโอรส สีครีม และสีเหลืองอ่อน เพื่อให้สอดคล้องกับแนวโน้มแฟชั่นช่วงสปริงซัมเมอร์ในแนวคิด อีลิเมนต์ทอลซึ่งชมพูเป็ นส่วนประกอบจะทำให้ผู้สวมใส่ ดูโรแมนติก อ่อนหวาน นุ่มนวลสนุกสนาน และสง่างาม

3. เทคนิคในการออกแบบ

ผู้ศึกษามีการใช้เทคนิคการตัดต่อผ้า และการทำชุดตัวนอกโปรงเพื่อเป็นการ โชว์ชุดด้านในการ ตกแต่งเสื้อตัวบนเข้ารูปกระ โปรงมีการเย็บหลายชั้นเพื่อให้เกิดความบานและฟูอย่างสวยงามตกแต่งด้วย การปักดิ้นและเลื่อมเพื่อเพิ่มความสวยงามให้กับชุด



ผลการออกแบบที่ 1



ลักษณะชุดปาร์ตี้แวร์แบบที่หนึ่ง เป็นการออกแบบที่ได้แนวความคิดมาจากดอกอินทนิลเป็นชุดเดรสเสื้อตัวในเป็นเสื้อแขนงูดเขารูปกระโปรงบานยาวคลุมหัวเข่าติดกับเสื้อตัวบนเป็นตัวเดียวกัน โดยเลือกใช้ผ้าไหมที่มีความมันเงาและมีความทิ้งตัวของชายกระโปรง เสื้อคลุมตัวนอกออกแบบเป็นเสื้อคอปกแขนยาวโดยใช้ผ้าไหมจีน ที่เป็นเนื้อผ้าโปร่งเบาบาง สามารถมองเห็นเสื้อตัวในได้ โดยใช้โทนสีพาสเทลชมพูอ่อน และสีครีมตัดกับชุดมีการตกแต่งประดับด้วยดอกอินทนิลที่ทำมาจากผ้าปักทับซ้อนกันช่วงคอเสื้อไหล่ ชายแขนเสื้อให้มีความสวยงามเพิ่มขึ้น

ผลการออกแบบที่ 2



ลักษณะชุดปาร์ตี้แวร์แบบที่หนึ่ง เป็นการออกแบบที่ได้แนวความคิดมาจากดอกอินทนิลเป็นชุดเดรสสีเหลืองเป็นเกาะอกเขารูปกระโปรงบานยาวคลุมหัวเข่าติดกับเสื้อตัวบนเป็นตัวเดียวกัน โดยเลือกใช้ผ้าไหมที่มีความมันเงาและมีความทิ้งตัวของชายกระโปรง และซ่อนผ้าบางไว้ชั้นในอีกที ที่เป็นเนื้อผ้าโปร่งเบาบาง สามารถมองเห็นเสื้อตัวในได้ โดยใช้โทนสีพาสเทลสีครีมตัดกับชุดมีการตกแต่งประดับด้วยดอกอินทนิลที่ทำมาจากผ้าช่วงชายกระโปรง

ผลการออกแบบที่ 3



ลักษณะชุดปาร์ตี้แวร์์แบบที่หนึ่ง เป็นการออกแบบที่ได้แนวความคิดมากจากดอกอินทนิลเสื้อตัวในเป็นเกาะอกเข้ารูปกระโปรงสอบเหนือหัวเข้าแยกกับเสื้อตัวบนเป็นชุดเดียวกัน โดยเลือกใช้ผ้าไหมที่มีความมันเงา เสื้อคลุมตัวนอกตัวสั้นแขนทรงดอกไม้ผ่ากลางตัวสามารถมองเห็นเสื้อตัวในได้ โดยใช้โทนสีพาสเทลชมพูอ่อน มีการตกแต่งประดับด้วยดอกอินทนิลที่ทำมาจากผ้าปักลงชายกระโปรงให้มีความสวยงามเพิ่มขึ้น

ผลการออกแบบที่ 4



ลักษณะชุดปาร์ตี้แวร์แบบที่หนึ่ง เป็นการออกแบบที่ได้แนวความคิดมากจากดอกอินทนิล
ข้างในเป็นชุดเดรสเกาะอกเสื้อแขวนกระโปรงสอบสันติดกับเสื้อตัวบนเป็นตัวเดียวกัน โดยเลือกใช้ผ้า
ไหมระเอียดที่มีความมันเงาตกแขนเสื้อใช้ทำเป็นระบาย ตัวนอกที่เป็นเนื้อผ้าเบาบาง เปิดให้เห็นเสื้อตัว
ในได้ โดยใช้โทนสีพาสเทลชมพูอ่อน ชุดมีการตกแต่งประดับด้วยดอกอินทนิลที่ทำมาจากผ้าปักทับ
ซ้อนกันช่วงคอเสื้อไหล่ แขนเสื้อชายกระโปรงให้มีความสวยงามเพิ่มขึ้น

ผลการออกแบบที่ 5



ลักษณะชุดปาร์ตี้แวร์แบบที่หนึ่ง เป็นการออกแบบที่ได้แนวความคิดมาจากดอกอินทนิลเป็นชุดเดรสเสื้อตัวในเป็นเกาะอกเขารูปกระโปรงสอบสั้นเหนือหัวเข้าติดกับเสื้อตัวบนเป็นตัวเดียวกัน โดยเลือกใช้ผ้าไหมที่มีความมันเงาและมีความทิ้งตัวของชายกระโปรง เสื้อคลุมตัวนอกออกแบบเป็นเสื้อคอกลมแขนยาวชายทำระบายคล้ายกลีบดอกไม้ติดกับกระโปรงตัวนอกโดยใช้ผ้าไหมจีน ที่เป็นเนื้อผ้าโปร่งเบาบาง สามารถมองเห็นเสื้อตัวในได้ โดยใช้โทนสีพาสเทลสีครีมตกแต่งด้วยดอกไม้ที่ปลายแขนเสื้อ

สรุปผลการวิเคราะห์

จากคอลเลกชันทั้งหมดจำนวน 5 ชุด ผู้ศึกษามุ่งเน้นการนำเสนอ รูปแบบเสื้อผ้าที่เน้นการสวมใส่ได้จริง รูปแบบของเสื้อผ้าจะออกมาในรูปแบบที่สามารถสวมใส่ได้จริงออกแบบมาตามรูปแบบเป็นชุดเข้ารูปสามารถมองเห็นสัดส่วนได้ชัดเจนกระโปรงมีแบบสั้น บาน กระโปรงยาว ติดกับเสื้อเป็นชุดเดียวกันมีเนื้อผ้าเบาบางมันเงาเย็บติดกันเป็นชั้นๆ โดยใช้ผ้าไหมจากภูมิปัญญาเป็นหลักใช้ผ้าไหมละเอียด ผ้าอแกนดี และผ้ามุ้ง มาตัดเย็บเครื่องแต่งกายให้ออกมามีลักษณะ โครงสร้างคล้ายดอกอินทนิล มีความบานและใช้เทคนิคการตัดต่อผ้าและการทับซ้อนผ้าสองชนิดให้เกิดมิติเป็นรูปทรงของดอกไม้บาน และใช้ผ้าไหมมาทำดอกอินทนิลปักลงบนเสื้อผ้าให้เสื้อดูสวยงามเกิดการผสมผสานกัน ได้ลงตัว เลือกใช้ สีชมพูโอรส สีครีม และสีเหลืองอ่อน เพื่อให้สอดคล้องกับแนวโน้มแฟชั่นช่วงสปริงซัมเมอร์ในแนวคิด อีลิเมนต์ทอลซึ่งชมพูเป็นส่วนประกอบจะทำให้ผู้สวมใส่ ดูโรแมนติก อ่อนหวาน นุ่มนวลสนุกสนานและสง่างาม ทำให้ผ้าไหมภูมิปัญญาชาวบ้านดูมีคุณค่าและสามารถเพิ่มมูลค่าแก่สินค้าได้ ผู้ศึกษาหวังว่าผลงานชิ้นนี้จะเกิดประโยชน์แก่ผู้ออกแบบที่จะได้สร้างสรรค์สิ่งใหม่ๆ ไปสู่วงการอุตสาหกรรมและวงการแฟชั่นต่อไป

บทที่ 5

สรุปและอภิปรายผล

การศึกษาโครงการการออกแบบชุดปาร์ตี้แวร์สำหรับสุภาพสตรีจากผ้าไหม บ้านไทรงาม ตำบลนาเสียว อำเภอเมือง จังหวัดชัยภูมิ ผู้ศึกษาได้ทำการสรุปและอภิปรายผลได้ดังนี้

วัตถุประสงค์

1. เพื่อศึกษารูปแบบลวดลายผ้าไหม บ้านไทรงาม ต.นาเสียว อ.เมือง จ.ชัยภูมิ
2. เพื่อออกแบบชุดปาร์ตี้แวร์สำหรับสุภาพสตรีจากผ้าไหม บ้านไทรงาม ต.นาเสียว อ.เมือง จ.ชัยภูมิ

ที่มาของปัญหา

ผ้าไหม บ้านไทรงามจะเป็นงานศิลปหัตถกรรมที่นิยมใช้กันตั้งแต่โบราณ แต่ปัจจุบันการทอผ้าไหมมัดหมี่บ้านไทรงามนั้นไม่คุ้มค่ากับเวลาและค่าแรง เช่นเดียวกับผ้าพื้นเมืองหลายๆแห่งถ้าไม่ได้รับการสนับสนุนฟื้นฟูและพัฒนาต่อเนื่องจากคนรุ่นใหม่หรือผู้ที่เกี่ยวข้องก็อาจจะป็นวัฒนธรรมที่มีความเสี่ยงสูงต่อการสูญหายไปมากที่สุด

แนวทางการแก้ไข

การออกแบบชุดปาร์ตี้แวร์ โดยใช้ผ้าไหม บ้านไทรงาม ตำบลนาเสียว อำเภอเมือง จังหวัดชัยภูมินำมาออกแบบให้เหมาะสมและเข้ากับยุคสมัยให้มีรูปแบบที่แปลกใหม่โดดเด่นและสวยงามเพื่อดึงดูดความสนใจต่อผู้คนรุ่นใหม่และนักท่องเที่ยว เพื่อเป็นการอนุรักษ์และสานต่อภูมิปัญญาผ้าไหมมัดหมี่ บ้านไทรงาม ตำบลนาเสียว อำเภอเมือง จังหวัดชัยภูมิ

ขอบเขตการศึกษาค้นคว้า

1. ศึกษาข้อมูลเกี่ยวกับผ้าไหมมัดหมี่ บ้านไทรงาม ตำบลนาเสียว อำเภอเมือง จังหวัดชัยภูมิ
2. ศึกษาข้อมูลเกี่ยวกับรูปแบบเครื่องแต่งกายสุภาพสตรีในรูปแบบปาร์ตี้แวร์
3. ศึกษาข้อมูลแนวโน้มแฟชั่น ปี 2014-2015

ขอบเขตของการออกแบบ

1. ออกแบบชุดปาร์ตี้แวร์โดยใช้ผ้าไหมมัดหมี่ บ้านไทรงาม ตำบลนาเลี้ยว อำเภอเมือง จังหวัดชัยภูมิ
2. ออกแบบโดยนำแนวโน้มแฟชั่นปี 2015 เข้ามาประยุกต์

ประชากรและกลุ่มตัวอย่าง

ประชากร

ประชากรที่ใช้ในการศึกษาครั้งนี้ ได้แก่ กลุ่มผู้ทอผ้าไหม บ้านไทรงาม ตำบลนาเลี้ยวอำเภอเมือง จังหวัดชัยภูมิ

กลุ่มตัวอย่าง

กลุ่มตัวอย่างที่ใช้ในการศึกษาครั้งนี้ ได้แก่ ผ้าไหม บ้านไทรงาม ตำบลนาเลี้ยว อำเภอเมือง จังหวัดชัยภูมิ

ผลการวิเคราะห์

โครงการ การออกแบบชุดปาร์ตี้แวร์สำหรับสุภาพสตรีจากผ้าไหม บ้านไทรงาม ตำบลนาเลี้ยว อำเภอเมือง จังหวัดชัยภูมิ เป็นการค้นคว้าและพัฒนา ที่เน้นถึงวิธีการศึกษาเชิงปฏิบัติการแบบพรรณนา วิเคราะห์ เพื่อเป็นการวิเคราะห์ปัญหาและศึกษารูปแบบโครงสร้างของเสื้อผ้า ให้ตรงกับความต้องการของผู้ศึกษา ตลอดจนการกำเนิดแนวทางการแก้ไขปัญหา ซึ่งโครงการดังกล่าว ผู้ศึกษาสามารถสรุปผลได้ดังนี้

การวิเคราะห์ข้อมูลรูปชุดปาร์ตี้แวร์

จากการศึกษา ชุดปาร์ตี้แวร์ พบว่า รูปแบบชุดจะออกแบบมาเพื่อให้สวมใส่ได้ง่ายและสามารถสวมใส่ได้หลายโอกาส ชุดปาร์ตี้แวร์ที่ผู้ศึกษาศึกษามีลักษณะเป็นชุดติดกัน (ชุดเดรส) เป็นชุดเดรสสั้นสวมใส่ได้ง่ายกับสุภาพสตรี ลักษณะของชุดเป็นกระโปรงบานมีการใช้เทคนิคการทับซ้อน การไล่สี บางชุดมีการสวมทับด้วยผ้าอแกนดีที่มีคุณสมบัติบางสามารถมองเห็นสิ่งที่อยู่ข้างในได้ ทำให้เสื้อผ้าดูมีมิติ ความมันวาวของผ้าทำให้ชุดสวยงาม ชุดค่านี้นั้นเป็นชุดเข้ารูปสามารถมองเห็นสัดส่วนได้ชัดเจนมีเนื้อผ้าเบาบาง มันเงาสีสนของชุดใช้กลุ่ม มสีในโทนสีพาสเทลเป็นส่วน

ใหญ่ทำให้เกิดความรู้สึกอ่อนหวานอบอุ่นสดใสเทคนิคมีการตกแต่งเสื้อผ้าเข้ารูปกระโปรงมีการเย็บหลายชั้นเพื่อให้เกิดความบานและฟูอย่างสวยงามตกแต่งด้วยการปักดินและเลื่อมเพื่อเพิ่มความสวยงามให้กับชุด

จากการศึกษา ผู้ศึกษาเลือกผ้าไหมที่เป็นภูมิปัญญาชาวบ้านของบ้าน ไทรงาม ตำบล นาเสียว อำเภอเมือง ชัยภูมิ เป็นหลักโดยเลือกใช้สีชมพู โอรส และสีครีมที่อยู่ในกลุ่มสีของกลุ่มพาสเทล ให้ความรู้สึกอ่อนหวานเป็นและเป็นตัวแทนของดอกอินทนิลที่เป็นแรงบันดาลใจในการออกแบบ และใช้ผ้าไหมละเอียด ผ้าอแกนดี และผ้ามุ้ง มาตัดเย็บเครื่องแต่งกายให้ออกมามีลักษณะโครงสร้างคล้ายดอกอินทนิล มีความบานและใช้เทคนิคการตัดต่อ ผ้าและการทับซ้อนผ้าสองชนิด ให้เกิดมิติเป็นรูปทรงของดอกไม้บาน และใช้ผ้าไหมมาทำดอกอินทนิลปักลงบนเสื้อผ้าให้เสื้อผ้าดูสวยงามเกิดการผสมผสานกัน ได้ลงตัว ทำให้ผ้าไหมภูมิปัญญาชาวบ้านดูมีคุณค่าและสามารถเพิ่มมูลค่าแก่สินค้าได้

ในปัจจุบันเครื่องแต่งกายรูปแบบปาร์ตี้ แวร์ยังไม่มีการผสมผสานระหว่างผ้าภูมิปัญญาท้องถิ่นกับผ้าอแกนดีหรือผ้าไหมละเอียด อาจเพราะว่าผ้าภูมิปัญญาท้องถิ่นหายาก ราคาสูงหรือให้ความสำคัญ ญกับผ้าต่างชาติราคาถูกมากกว่า ทำให้ผ้าทอจากภูมิปัญญาไม่ได้รับความนิยม จึงมีรูปแบบชุดปาร์ตี้แวร์ลักษณะนี้น้อย

จึงทำให้ผู้ศึกษามีแนวความคิดที่จะนำเอาผ้าไหม บ้าน ไทรงาม ตำบลนาเสียว อำเภอเมือง จังหวัดชัยภูมิมาออกแบบเครื่องแต่งกายชุดปาร์ตี้แวร์ให้เข้ากับยุคสมัยในปัจจุบัน เพื่อการส่งเสริมภูมิปัญญาผ้าทอพื้นเมืองของไทยให้เป็นที่รู้จักและนิยมในกลุ่มคนทั่วไปมากขึ้นสามารถเพิ่มมูลค่าให้กับผ้าไหมได้และสามารถสวมใส่ได้จริงในชีวิตประจำวัน จำนวน 5 ชุด

การอภิปรายผล

จากการศึกษาพบว่า การทอผ้าด้วยมือตามแบบดั้งเดิมนั้นก็เกือบจะสูญหายไปโดยสิ้นเชิง หากไม่ได้มีการอนุรักษ์ ฟื้นฟู และพัฒนา จึงทำให้ผ้าพื้นเมืองไทยได้รับความนิยมลดน้อยลง จึงสร้างสรรค์ผลงานจะสื่อออกมาในรูปแบบชุดปาร์ตี้แวร์สำหรับสุภาพสตรีได้ทำการออกแบบเป็นอารมณ์ผู้หญิงที่มีความ โรแมนติก อ่อนหวาน ชอบความสนุกสนาน ชอบพบปะงานเลี้ยงสังสรรค์

ได้นำดอกอินทนิลมาเป็นแรงบันดาลใจเพื่อนำมาทำการออกแบบชุดสำหรับสุภาพสตรีในรูปแบบของชุดปาร์ตี้แวร์ คือ ชุดสุภาพสตรีที่สวมใส่ได้ทั้งงานที่เป็นทางการและงานสังสรรค์เข้าสังคม รูปแบบชุดสุภาพสตรีจะออกแบบมาตามรูปแบบชุดปาร์ตี้แวร์ โดยผู้ศึกษาได้นำลักษณะของ

ดอกอินทนิลโครงสร้างโทนสีการเลียงตัวทับซ้อนกันเป็นชั้นๆของกลีบดอกเพื่อเป็นเทคนิคการตกแต่ง นำมาใช้ในการออกแบบให้เหมาะสมกับชุดปาร์ตี้แวร์สำหรับสุภาพสตรี สีสนที่นำมาทำการออกแบบชุดปาร์ตี้แวร์สำหรับสุภาพสตรีเป็นสีที่เกี่ยวข้องกับสีของดอกอินทนิลที่นำมาใช้มาเป็นแรงบันดาลใจในการออกแบบโดยสีที่เลือกใช้ สีชมพู โรส สีครีม และสีเหลืองอ่อน เพื่อให้สอดคล้องกับแนวโน้มแฟชั่นช่วงสปริงซัมเมอร์ในแนวคิด อีลิเมนต์ทอลซึ่งชมพูเป็นส่วนประกอบ จะทำให้ผู้สวมใส่ ดูโรแมนติก อ่อนหวาน นุ่มนวลสนุกสนานและสง่างาม

จากคอลเลคชั่นทั้งหมดจำนวน 5 ชุด ผู้ศึกษามุ่งเน้นการนำเสนอ รูปแบบเสื้อผ้าที่เน้นการสวมใส่ได้จริง รูปแบบของเสื้อผ้าจะออกมาในรูปแบบที่สามารถสวมใส่ได้จริงออกแบบมาตามรูปแบบเป็นชุดเข้ารูปสามารถมองเห็นสัดส่วนได้ชัดเจนกระโปรงมีแบบสั้น บาน กระโปรงยาว ติดกับเสื้อเป็นชุดเดียวกันมีเนื้อผ้าเบาบางมันเงาเย็บติดกันเป็นชั้นๆ โดยใช้ผ้าไหมจากภูมิปัญญาเป็นหลักใช้ผ้าไหมละเอียด ผ้าอแกนดี และผ้ามุ้ง มาตัดเย็บเครื่องแต่งกายให้ออกมามีลักษณะโครงสร้างคล้ายดอกอินทนิล มีความบานและใช้เทคนิคการตัดต่อผ้าและการทับซ้อนผ้าสองชนิดให้เกิดมิติเป็นรูปทรงของดอกไม้บาน และใช้ผ้าไหมมาทำดอกอินทนิลปักลงบนเสื้อผ้าให้เสื้อผ้าดูสวยงามเกิดการผสมผสานกัน ได้ลงตัว ทำให้ผ้าไหมภูมิปัญญาชาวบ้านมีคุณค่าและสามารถเพิ่มมูลค่าแก่สินค้าได้ ผู้ศึกษาหวังว่าผลงานชิ้นนี้จะเกิดประโยชน์แก่ผู้ออกแบบที่จะได้สร้างสรรค์สิ่งใหม่ๆ ไปสู่วงการอุตสาหกรรมและวงการแฟชั่นต่อไป

ข้อเสนอแนะ

1. ควรมีการสนับสนุนให้นักศึกษาใช้ผ้าไทยหรือผ้าจากภูมิปัญญามาออกแบบเครื่องแต่งกายเพื่อช่วยกันเผยแพร่ สืบสานและอนุรักษ์ภูมิปัญญาของคนไทย
2. ควรหาวัสดุแปลกใหม่ในการตัดเย็บ ผสมผสานกับผ้าไทยหรือผ้าจากภูมิปัญญาท้องถิ่น เพื่อให้มีหลากหลาย ตัดเย็บให้เข้ากับยุคสมัยมากขึ้นและยังช่วยเพิ่มมูลค่าให้แก่สินค้า

บรรณานุกรม

“ข้อมูลผ้าทอ”.(2556). : การศึกษา สํารวจสภาพปัจจุบันและปัญหา ผลิตภัณฑ์ผ้าไหมมัดหมี่ บ้าน ไทรงาม ตำบล นาเสียว อำเภอเมือง จังหวัดชัยภูมิ .

“จรัสพิมพ์ วังเย็น .และคณะ”.(2555).:ทัศนคติของนักออกแบบรุ่นใหม่กับการเลือกใช้ผ้าไทย .:คณะ อุตสาหกรรมสิ่งทอและออกแบบแฟชั่นมหาวิทยาลัยเทคโนโลยีราชมงคลพระนคร. (สืบค้น วันที่ 18สิงหาคม2556)

“จารุวรรณ ทรัพย์รุ่ง ”2543 การออกแบบเครื่องแต่งกาย. พิมพ์ครั้งที่1.กรุงเทพมหานคร: โอเดียนสโตร์ (สืบค้นวันที่ 18 สิงหาคม 2556).

สื่อออนไลน์

“ข้อมูลผ้าทอ ”. (2556) [ออนไลน์] เข้าถึงได้จาก:

<http://maithai.site90.net/5060505451/index.php?option=com>(สืบค้นวันที่ 19 ก.ค.2556)

“ข้อมูลผ้าทอ”.(2556). [ออนไลน์] เข้าถึงได้จาก:http://pr.prd.go.th/chaiyaphum/ewt_news.php?ni (สืบค้นวันที่ 18 ก.ค. 2556).

“ข้อมูลชุดปาร์ตี้แวร์”. (2556). [ออนไลน์]การเข้าถึงได้จาก : <http://3.bp.blogspot.com> (สืบค้นวันที่19สิงหาคม2556)

“คอลเล็กชั่น”. (2556). [ออนไลน์] การเข้าถึง: www.styil.com (วันสืบค้น 19 สิงหาคม 2556).

“แนวโน้มแฟชั่น”. (2015). [ออนไลน์] การเข้าถึง: www.wgsn.com (วันที่สืบค้น 20 สิงหาคม 2556).

“ภาพการออกแบบและเส้นต่างๆของเครื่องแต่งกาย” [ออนไลน์] เข้าถึงได้จาก: <http://www.bloggang.com> (สืบค้นวันที่ 18 สิงหาคม 2556).

ภาคผนวก





ผลการออกแบบชุดที่1



ผลการออกแบบชุดที่2



ผลการออกแบบชุดที่3



ผลการออกแบบชุดที่4



ผลการออกแบบชุดที่5



ถ่ายLOOKBOOK



FASHION SHOW

ประวัติผู้เขียน

ชื่อ-นามสกุล	นางสาวปวีณา ช่อสุวรรณ
วัน/เดือน/ปีเกิด	8 พฤศจิกายน 2534
ที่อยู่ปัจจุบัน	บ้านเลขที่ 185 หมู่1/ ตำบล นาเสียว อำเภอ เมือง จังหวัด ชัยภูมิ 36000
ประวัติการศึกษา	ปริญญาเทคโนโลยีบัณฑิต สาขาวิชาออกแบบแฟชั่นและสิ่งทอ คณะอุตสาหกรรมสิ่งทอและออกแบบแฟชั่น มหาวิทยาลัยเทคโนโลยีราชมงคลพระนคร

