



รายงานโครงการพิเศษ

การผลิตสื่อเพื่อรณรงค์รักษาความสะอาดพื้นที่ชายหาดชะอำ

Production of Media for a Campaign to Clean the Cha-am Beach Area

นางสาวพรอูมา นิลเสื่อม

นางสาวปิติพร นัยสงวนศรี

โครงการพิเศษนี้เป็นส่วนหนึ่งของการศึกษาหลักสูตรเทคโนโลยีบัณฑิต

สาขาวิชาเทคโนโลยีมีัลติมีเดีย คณะเทคโนโลยีสื่อสารมวลชน

มหาวิทยาลัยเทคโนโลยีราชมงคลพระนคร

ปีการศึกษา 2562

ชื่อโครงการ	การผลิตสื่อเพื่อรณรงค์รักษาความสะอาดพื้นที่ชายหาดชะอำ
ชื่อนักศึกษา	นางสาวพรอมา นิลเลื่อม นางสาวปติพร นัยสงวนศรี
สาขาวิชา	เทคโนโลยีมีเดีย
คณะ/มหาวิทยาลัย	คณะเทคโนโลยีสารสนเทศ มหาวิทยาลัยเทคโนโลยีราชมงคลพระนคร
อาจารย์ที่ปรึกษา	อาจารย์สุพินดา สุวรรณศรี
ปีการศึกษา	2562

บทคัดย่อ

โครงการนี้มีวัตถุประสงค์เพื่อการผลิตสื่อเพื่อรณรงค์รักษาความสะอาดพื้นที่ชายหาดชะอำ ให้แก่หน่วยงานเทศบาลชะอำ และประเมินความพึงพอใจของบุคคลทั่วไปที่มีต่อสื่อโดยการใช้เครื่องมือเป็นแบบสอบถามออนไลน์ โดยมีกลุ่มตัวอย่าง จำนวน 200 คน และทำการวิเคราะห์ด้วยความถี่ค่าเฉลี่ย ส่วนเบี่ยงเบน และร้อยละ ผลการศึกษาพบว่า ผู้รับชมสื่อรณรงค์รักษาความสะอาดบริเวณพื้นที่ชายหาดชะอำมีความพึงพอใจอยู่ในระดับมากที่สุด

คำสำคัญ : สื่อรณรงค์ สื่อประชาสัมพันธ์



Project Title	Production of Media for a Campaign to Clean the Cha-am Beach Area
Authors	Miss Pornuama Ninleum Miss Pitiporn Naisangunsri
Degree	Bachelor of Technology
Major Program	Multimedia Technology
Faculty	Mass Communication Technology, Rajamangala University of Technology Phra Nakhon
Project Advisor	Miss Supinda Suwannasri
Academic Year	2019

Abstract

The purpose of this special project were to production of media for a campaign to clean the Cha-am beach area for Cha-am Municipality and to assess the satisfaction of the general public towards media by using the tool was online questionnaire to measure the satisfaction of the general public towards media and publicize for Cha-am Municipality with 200 samples. Frequency analysis, mean, deviation and percentage. Ecotourism media satisfaction at a high level.

Keywords: Campaign media, Media Relations

กิตติกรรมประกาศ

การจัดทำโครงการเรื่องสื่อรณรงค์รักษาความสะอาดพื้นที่ชายหาดชะอำ เป็นโครงการพิเศษของหลักสูตรเทคโนโลยีบัณฑิต สาขาเทคโนโลยีมัลติมีเดีย คณะเทคโนโลยีสารสนเทศ มหาวิทยาลัยเทคโนโลยีราชมงคลพระนคร สำเร็จได้ด้วยดีจากความช่วยเหลือให้คำแนะนำ และข้อเสนอแนะจากอาจารย์สุพินดา สุวรรณศรี อาจารย์ที่ปรึกษาโครงการ อาจารย์ ดร.วิชพร เทียบจตุรัส อาจารย์ผู้สอนรายวิชาบริหารจัดการการผลิตงานสื่อมัลติมีเดีย ผู้ช่วยศาสตราจารย์ ดร.ฉันทนา ปาปัดถา อาจารย์ประจำวิชาโครงการพิเศษทางเทคโนโลยีสารสนเทศ

ขอขอบคุณนายสรวิชัย เอี่ยมเอก หัวหน้าฝ่ายบริการและเผยแพร่วิชาการ เทศบาลเมืองชะอำ จังหวัดเพชรบุรี และ หน่วยงานเทศบาลเมืองชะอำ ที่ให้ความอนุเคราะห์ทางด้านเนื้อหาในการรวบรวมข้อมูล

โครงการนี้ได้รับทุนอุดหนุนงบประมาณจากโครงการส่งเสริมสิ่งประดิษฐ์และนวัตกรรมเพื่อคนรุ่นใหม่ประจำปีงบประมาณ พ.ศ. 2563 มหาวิทยาลัยเทคโนโลยีราชมงคลพระนคร และขอขอบคุณทุกท่านที่มีส่วนร่วมให้ความช่วยเหลือทั้งให้ข้อมูล คำแนะนำ ข้อเสนอแนะต่าง ๆ ที่เป็นประโยชน์ต่อการดำเนินโครงการพิเศษครั้งนี้ให้สำเร็จลุล่วงไปด้วยดี

คณะผู้จัดทำ



สารบัญ

	หน้า
บทคัดย่อ	ก
Abstract	ข
กิตกรรมประกาศ	ค
สารบัญ	ง
สารบัญตาราง	ฉ
สารบัญภาพ	ช
บทที่ 1 บทนำ	
1.1 ที่มาและความสำคัญของโครงการ	1
1.2 วัตถุประสงค์ของโครงการ	2
1.3 ขอบเขตการศึกษาโครงการ	2
1.4 กรอบแนวคิดการศึกษา	3
1.5 นิยามศัพท์เฉพาะ	3
1.6 ประโยชน์ที่คาดว่าจะได้รับ	4
บทที่ 2 เอกสารและงานวิจัยที่เกี่ยวข้อง	
2.1 แนวคิดทฤษฎีเกี่ยวกับการจัดการขยะมูลฝอย	5
2.2 แนวคิดทฤษฎีเกี่ยวกับปัจจัยการอนุรักษ์	7
2.3 แนวคิดอินโฟกราฟิก	8
2.4 งานวิจัยที่เกี่ยวข้อง	12
บทที่ 3 ขั้นตอนและการดำเนินงาน	
3.1 ขั้นตอนการดำเนินโครงการ	14
3.2 ประชากรและกลุ่มตัวอย่าง	15
3.3 เครื่องมือที่ใช้ในการศึกษา	16
3.4 การดำเนินการทดลองและเก็บรวบรวมข้อมูล	16
3.5 สถิติที่ใช้และการวิเคราะห์ข้อมูล	17
บทที่ 4 ผลการดำเนินงาน	
4.1 ผลการผลิตสื่อรณรงค์รักษาความสะอาดพื้นที่ชายหาดชะอำ	18
4.2 ผลการผลิตแผ่นพับและสื่ออินโฟกราฟิกแนะนำสถานที่ท่องเที่ยว	26
4.3 ผลการประเมินความพึงพอใจต่อสื่อรณรงค์รักษาพื้นที่ชายหาดชะอำ	32

สารบัญ (ต่อ)

	หน้า
บทที่ 5 สรุปผล อภิปราย และข้อเสนอแนะ	
5.1 สรุปผลการศึกษา	38
5.2 อภิปรายผลการศึกษา	39
5.3 ข้อเสนอแนะ	40
บรรณานุกรม	
ภาคผนวก	
ก ขั้นตอนการทำงาน	42
ข เครื่องมือที่ใช้ในการวิจัย	55
ค หนังสือรับรองการใช้ประโยชน์	59
ประวัติคณะผู้จัดทำ	61



สารบัญตาราง

ตารางที่		หน้า
3.1	ตารางการแปลความหมายข้อมูลของแบบประเมินความพึงพอใจ	17
4.1	จำนวนร้อยละของปัจจัยส่วนบุคคล จำแนกตามเพศ	32
4.2	จำนวนร้อยละของปัจจัยส่วนบุคคล จำแนกตามอายุ	33
4.3	จำนวนร้อยละของปัจจัยส่วนบุคคล จำแนกตามระดับการศึกษา	33
4.4	จำนวนร้อยละของปัจจัยส่วนบุคคล จำแนกตามอาชีพ	34
4.5	ตารางแปลความหมายข้อมูลของแบบประเมินความพึงพอใจ	34
4.6	ผลประเมินความพึงพอใจด้านเนื้อหา	35
4.7	ผลประเมินความพึงพอใจด้านความสวยงาม	36
4.8	ผลประเมินความพึงพอใจด้านเสียง	36
4.9	ผลประเมินความพึงพอใจด้านประโยชน์	37



สารบัญภาพ

ตารางที่		หน้า
1.1	กรอบแนวคิด	3
4.1	ภาพตราสัญลักษณ์มหาวิทยาลัยและตราสัญลักษณ์เทศบาลชะอำ	18
4.2	ภาพข้อความนำเสนอ	18
4.3	ภาพชื่อหัวข้อโครงการ	18
4.4	ภาพฉลากแรก	19
4.5	ภาพนักท่องเที่ยว	19
4.6	ภาพขยะที่พบ	19
4.7	ภาพทรานซิชั่นน้ำ	19
4.8	ภาพถุงพลาสติกปลิวลงทะเล	20
4.9	ภาพบรรยากาศใต้น้ำ	20
4.10	ภาพสัตว์น้ำเสียชีวิต	20
4.11	ภาพการทิ้งขยะรายบุคคล	20
4.12	ภาพขยะบริเวณชายหาด	21
4.13	ภาพขยะที่มาจากกิจกรรมชายฝั่งและการพักผ่อน 41 เปอร์เซ็นต์	21
4.14	ภาพขยะที่มาจากกิจกรรมทางน้ำ 8 เปอร์เซ็นต์	21
4.15	ภาพโลมาและเต่าก๊ลินขยะ 2 – 3 เปอร์เซ็นต์	21
4.16	ภาพเต่าโดนคุกคาม	22
4.17	ภาพเปรียบเทียบจากคำพูด	22
4.18	ภาพขยะจำนวน 70 – 90 ชิ้นต่อวัน	22
4.19	ภาพรถบรรทุกจำนวน 9 คัน	22
4.20	ภาพปลาหมึกบรรยายประเภทขยะ	23
4.21	ภาพขยะมีทั้งหมด 4 ประเภท	23
4.22	ภาพขยะเปียก	23
4.23	ภาพขยะรีไซเคิล	23
4.24	ภาพขยะอันตราย	24
4.25	ภาพขยะทั่วไป	24
4.26	ภาพปลาหมึกบรรยายถึงการแยกขยะ	24
4.27	ภาพขยะเปียกที่ลงในถังขยะสีเขียว	24

สารบัญภาพ (ต่อ)

	หน้า
4.28 ภาพขยะรีไซเคิลทิ้งลงในถังขยะสีเหลือง	25
4.29 ภาพขยะทั่วไปทิ้งลงในถังขยะสีฟ้า	25
4.30 ภาพขยะอันตรายทิ้งลงในถังขยะสีส้ม	25
4.31 ภาพขยะชายหาด	25
4.32 ภาพขยะถูกทิ้งลงถังขยะ	26
4.33 ภาพสัตว์น้ำและระบบนิเวศดีขึ้น	26
4.34 ภาพแผ่นพับหน้าแรกและสื่ออินโฟกราฟิก	26
4.35 ภาพสื่ออินโฟกราฟิก	27
4.36 ภาพสื่ออินโฟกราฟิก	27
4.37 ภาพสื่ออินโฟกราฟิก	27
4.38 ภาพสื่ออินโฟกราฟิก	27
4.39 แผ่นพับหน้าสองและสื่ออินโฟกราฟิก	28
4.40 ภาพสื่ออินโฟกราฟิก	28
4.41 ภาพสื่ออินโฟกราฟิก	28
4.42 ภาพสื่ออินโฟกราฟิก	28
4.43 ภาพสื่ออินโฟกราฟิก	29
4.44 ภาพสื่ออินโฟกราฟิก	29
4.45 ภาพสื่ออินโฟกราฟิก	29
4.46 ภาพสื่ออินโฟกราฟิก	30
4.47 ภาพสื่ออินโฟกราฟิก	30
4.48 ภาพสื่ออินโฟกราฟิก	30
4.49 ภาพสื่ออินโฟกราฟิก	30
4.50 ภาพสื่ออินโฟกราฟิก	31
4.51 ภาพสื่ออินโฟกราฟิก	31
4.52 ภาพสื่ออินโฟกราฟิก	31
4.53 ภาพสื่ออินโฟกราฟิก	31
4.54 ภาพสื่ออินโฟกราฟิก	32
4.55 ภาพสื่ออินโฟกราฟิก	32



บทที่ 1

บทนำ

1.1 ที่มาและความสำคัญของโครงการ

หาดชะอำ เป็นหาดที่มีชื่อเสียงของประเทศไทย ตั้งอยู่ที่อำเภอชะอำ จังหวัดเพชรบุรี และเป็นที่รู้จักของนักท่องเที่ยวต่างประเทศ เป็นชายหาดที่สวยงามทอดยาวไปไกล เม็ดทรายขาวละเอียด น้ำทะเลใสสะอาด เนื้อที่น้ำทะเลยาวประมาณ 20 กิโลเมตร และมีบรรยากาศที่สงบสวยงาม เหมาะสำหรับการมาพักผ่อนตากอากาศ และเล่นน้ำได้อย่างเพลิดเพลิน เพราะนักท่องเที่ยวสามารถสนุกสนานกับกิจกรรมอันหลากหลาย พักผ่อนอย่างสบายกับเตียงผ้าใบริมชายหาด หรืออาจจะเลือกอิมมอร์อยู่กับอาหารทะเลสด ๆ นอกจากนี้ชายหาดชะอำยังมีสิ่งอำนวยความสะดวกด้วยที่พักโรงแรมมากมาย ซึ่งนักท่องเที่ยวเลือกพักได้ตามใจชอบ

ปัจจุบันชายหาดชะอำยังคงเป็นสถานที่ท่องเที่ยวชื่อดัง ที่นักท่องเที่ยวทั้งในประเทศและต่างประเทศล้วนเดินทางมาเที่ยวกัน เนื่องจากอยู่ไม่ไกลจากกรุงเทพมหานคร และเป็นเส้นทางผ่านเข้าสู่หัวหินและจังหวัดอื่น ๆ จึงทำให้มีนักท่องเที่ยวมาเที่ยวจำนวนมาก และการที่มีนักท่องเที่ยวจำนวนมากนั้นก่อให้เกิดขยะจำนวนมากบริเวณชายหาด ที่เกิดจากการทิ้งไม่เป็นที่ หรือการกินใช้ แล้วไม่ทิ้ง จนทำให้ขยะเหล่านั้นมีอยู่ตามพื้นจำนวนมาก ยิ่งไปกว่านั้น ขยะบางอย่างเช่น ไม้เสียบลูกชิ้น ก็อาจเป็นอันตรายต่อคนที่เดินทางมาเที่ยว ถุงพลาสติกอาจจะทำให้คนลื่น บาดเจ็บ และถุงพลาสติกเหล่านั้นปลิวลงทะเลได้ การที่ขยะปลิวลงทะเล หรือแม้แต่ทิ้งขยะลงทะเลนั้นล้วนก่อให้เกิดผลเสียต่อระบบนิเวศน์ และสัตว์น้ำเสียชีวิตได้ เราจึงควรช่วยกันรักษาความสะอาดเพื่อภาพลักษณ์ที่ดีต่อสถานที่ท่องเที่ยวของประเทศไทย และเป็นการรักษาระบบนิเวศน์สัตว์น้ำทะเลที่อาจจะสูญพันธุ์ได้ เพราะปัญหาขยะที่ค่อย ๆ พอกพูนขึ้น กำลังส่งผลกระทบต่อสรรพชีวิตทั้งหมด

เรื่องนี้ผู้จัดทำคิดว่าเป็นสิ่งที่ไม่ควรมองข้าม และควรให้ความสนใจ สร้างความเข้าใจ ต่อขยะทุกชิ้นที่เกิดขึ้นจากการกระทำของเราทุกคน ดังเช่นที่ปรากฏปัญหาการสะสมของขยะพลาสติกในท้องทะเล และทำให้สัตว์ทะเลตายจากการกินขยะที่เราทิ้งลงไป เช่น โลมาและวาฬกินขยะร้อยละ 60 ส่วนเต่าพบปัญหาขยะในทะเลติดพันขาและลำตัวสูงถึงร้อยละ 70 ขยะเหล่านี้สร้างผลกระทบต่อสิ่งแวดล้อม สิ่งนี้เปรียบเสมือนการนับถอยหลังระเบิดเวลาที่ผลกระทบต่าง ๆ จะย้อนกลับมาสู่มนุษย์ในที่สุด

ทางผู้จัดทำจึงมีความประสงค์จะรณรงค์รักษาความสะอาดพื้นที่ชายหาดชะอำ โดยการผลิตสื่ออินโฟกราฟิก การผลิตสื่อรณรงค์รักษาความสะอาดพื้นที่ชายหาดชะอำนั้น เพื่อให้ประชาชนตระหนักและเข้าใจถึงภัยอันตรายที่เกิดจากการทิ้งขยะไม่เป็นที่ กับสื่อประชาสัมพันธ์

โปรโมทสถานที่พร้อม AR เพื่อให้เข้าถึงกับประชาชนโดยง่าย และเพื่อให้เข้ากับยุคสมัย โดยโปรแกรมที่ใช้ทางผู้จัดทำจะใช้โปรแกรม After Effect , Adobe Photoshop, Adobe Illustrator และแอปพลิเคชัน Artivive ในการนำเสนอ โดยเลือกสื่อนี้เพื่อให้เข้าถึงได้ง่าย เมื่อประชาชนดูแล้วจะเกิดความตระหนักใจและเข้าใจถึงภัยอันตรายของการทิ้งขยะมากยิ่งขึ้น

1.2 วัตถุประสงค์ของโครงการ

1.2.1 เพื่อเป็นการรณรงค์ให้ประชาชนและนักท่องเที่ยวตระหนักถึงปัญหา ผลกระทบที่เกิดจากการทิ้งขยะไม่เป็นที่ บริเวณชายหาดชะอำ จังหวัดเพชรบุรี

1.2.2 เพื่อประชาชนจะได้รับความรู้เกี่ยวกับการแยกขยะและปัญหาต่าง ๆ เกี่ยวกับขยะ และปลูกจิตสำนึกในการรักษาความสะอาดมากยิ่งขึ้น

1.3 ขอบเขตการศึกษาโครงการ

1.3.1 ด้านเนื้อหา

1.3.1.1 การสร้างสื่ออินโฟกราฟิกเพื่อรณรงค์รักษาความสะอาด โดยใช้โปรแกรม After Effect, Photoshop และ Adobe Illustrator

1.3.1.2 การทำแผ่นพับโปรโมทสถานที่ท่องเที่ยว AR โดย Artivive

1.3.1.3 เพื่อให้ประชาชนตระหนักถึงโทษของการทิ้งขยะไม่เป็นที่และปลูกจิตสำนึกในการรักษาความสะอาด

1.3.2 ขอบเขตด้านประชากร

ประชากรที่ใช้ในการศึกษา ได้แก่ นักท่องเที่ยวและผู้อาศัยที่อำเภอชะอำ อายุ 18 ปีขึ้นไป ที่ได้รับชมสื่อระหว่างวันที่ 25-28 กุมภาพันธ์ 2563

ประชากรที่ใช้ในการศึกษา ได้แก่ นักท่องเที่ยวและผู้อาศัยที่อำเภอชะอำ อายุ 18 ปีขึ้นไป จำนวน 250 คน ได้มาด้วยวิธีการเลือกแบบเจาะจงจากผู้ที่มีสมัครใจตอบแบบสอบถามออนไลน์หลังได้รับชมสื่อ

1.3.3 ขอบเขตด้านตัวแปร

ตัวแปรต้น ได้แก่ การผลิตสื่อรณรงค์รักษาความสะอาดพื้นที่ชายหาดชะอำ

ตัวแปรตาม ได้แก่ ความพึงพอใจต่อสื่อรณรงค์รักษาความสะอาดพื้นที่ชายหาดชะอำ

1.3.4 ด้านพื้นที่หรืออาณาเขต

บริเวณรอบชายหาดชะอำ อำเภอชะอำ จังหวัดเพชรบุรี

คณะเทคโนโลยีสารสนเทศ มหาวิทยาลัยเทคโนโลยีราชมงคลพระนคร

1.3.5 ด้านเวลา

ระยะเวลาตั้งแต่เดือน ตุลาคม – กุมภาพันธ์

ขั้นตอนการดำเนินงาน	ระยะเวลา
1. วางแผนคิดหัวข้อเรื่อง หาข้อมูล	ตุลาคม
2. ติดต่อหน่วยงานเทศบาลชะอำ	ตุลาคม
3. ศึกษาโปรแกรมในการผลิตสื่อต่าง ๆ	พฤศจิกายน
4. ดำเนินการออกแบบและจัดวางข้อมูล	พฤศจิกายน
5. จัดทำรูปแบบสื่ออินโฟกราฟิก	ธันวาคม
6. จัดทำรูปแบบสื่อแผ่นพับ AR	มกราคม
7. เผยแพร่ผลงาน	กุมภาพันธ์
8. เก็บข้อมูลแบบสอบถาม ความพึงพอใจ	กุมภาพันธ์

1.4 กรอบแนวคิดการศึกษา



ภาพที่ 1.1 กรอบแนวคิด

1.5 นิยามศัพท์เฉพาะ

เพื่อความเข้าใจที่ถูกต้องตามวัตถุประสงค์ของโครงการ ผู้จัดทำจึงขอกำหนดความหมายของศัพท์ต่าง ๆ ที่ใช้ในโครงการดังนี้

1.6.1 การรณรงค์ หมายถึง การผลิตสื่อรณรงค์รักษาความสะอาดพื้นที่ชายหาดชะอำเพื่อให้ประชาชนตระหนักถึงปัญหาของการทิ้งขยะไม่เป็นที่ ทำการสอนให้รู้จักกับประเภทของขยะและแยกขยะให้ถูกวิธี แล้วนำไปใช้ในชีวิตประจำวันได้จริง ลดปัญหาต่าง ๆ ไม่ว่าจะเป็น ปัญหาสัตว์น้ำเสียชีวิต หรือ ปัญหาภาพลักษณ์การท่องเที่ยวที่ไม่สวยงาม

1.6.2 AR (Augmented Reality) หมายถึง การนำสมาร์ตโฟนมาสแกนแผ่นพับแนะนำสถานที่ท่องเที่ยวชะอำ แล้วหน้าจอสมาร์ตโฟนแสดงสื่ออินโฟกราฟิกแนะนำสถานที่ท่องเที่ยวเพื่อให้ทราบสถานที่ที่น่าสนใจและรับรู้วิธีการเดินทางไปยังจุดนั้นได้สะดวกขึ้นและสร้างความน่าสนใจที่มากกว่าการอ่านแผ่นพับ

1.6 ประโยชน์ที่คาดว่าจะได้รับ

1.7.1 ประชาชนที่ได้รับชมคลิปรณรงค์ จะมีความตระหนักถึงปัญหา ผลกระทบที่เกิดจากการทิ้งขยะไม่เป็นที่ และหันมาทิ้งขยะให้ถูกที่เพิ่มมากขึ้น

1.7.2 ประชาชนมีความรู้ในการแยกขยะ และมีจิตสำนึกในทิ้งขยะมากยิ่งขึ้น



บทที่ 2

แนวคิดและทฤษฎีที่เกี่ยวข้อง

การจัดทำโครงการเรื่อง การผลิตสื่อเพื่อรณรงค์รักษาความสะอาดพื้นที่ชายหาดชะอำ คณะผู้จัดทำได้ศึกษาแนวคิดและทฤษฎีที่เกี่ยวข้อง เพื่อเป็นแนวทางในการศึกษา ดังต่อไปนี้

- 2.1 แนวคิดทฤษฎีเกี่ยวกับการจัดการขยะมูลฝอย
 - 2.1.1 ประเภทของขยะมูลฝอย
 - 2.1.2 การลดปริมาณมูลฝอย ด้วยหลัก 4R คือ
- 2.2 แนวคิดและทฤษฎีเกี่ยวกับปัจจัยการอนุรักษ์
 - 2.2.1 ด้านทัศนคติ
 - 2.2.2 ด้านความตระหนัก
 - 2.2.3 ด้านการเห็นแบบอย่าง
 - 2.2.4 ด้านการรับข่าว
 - 2.2.5 ด้านความรู้การอนุรักษ์ทรัพยากรชายฝั่งทะเล
- 2.3 แนวคิดอินโฟกราฟิก
 - 2.3.1 หลักการที่ดีในการออกแบบอินโฟกราฟิก 10 ขั้นตอน
 - 2.3.2 การสร้างอินโฟกราฟิกให้มีประสิทธิภาพ
- 2.4 งานวิจัยที่เกี่ยวข้อง

2.1 แนวคิดทฤษฎีเกี่ยวกับการจัดการขยะมูลฝอย

คำว่า ขยะ หรือ มูลฝอย หรือ ขยะมูลฝอย เป็นคำที่มีผู้นิยามไว้มากซึ่งมีความหมาย และยึดถือเป็นทางการ สำนักงานคณะกรรมการสิ่งแวดล้อมแห่งชาติให้ความหมายของ ขยะมูลฝอย หมายถึง เศษของเหลือทิ้งจากกระบวนการผลิตและการใช้สอยของมนุษย์ ขยะมูลฝอยอาจมีลักษณะแตกต่างกันออกไปตามแหล่งที่ก่อให้เกิดขยะมูลฝอยนั้น ๆ เช่น ขยะมูลฝอยจากบ้านเรือนที่พักอาศัยมีลักษณะเป็นเศษอาหารที่เหลือจากการหุงต้ม เป็นต้น และขยะมูลฝอยจากอุตสาหกรรมมีลักษณะขึ้นอยู่กับประเภทของอุตสาหกรรม นอกจากนี้มีขยะมูลฝอยอีกประเภทหนึ่งเป็นขยะมูลฝอยที่ถูกทิ้งไว้ตามถนนหนทาง แม่น้ำลำคลอง และตามสถานที่สาธารณะต่าง ๆ เช่น ใบไม้ เศษกระดาษ ถุงพลาสติก ดิน หิน กรวด ทราย เป็นขยะมูลฝอยประเภทนี้ (สำนักงานคณะกรรมการสิ่งแวดล้อมแห่งชาติ ,2540 : 12)

2.1.1 ประเภทของขยะมูลฝอย

ขยะมูลฝอยย่อยสลาย หมายถึง ขยะมูลฝอยที่เน่าเสียและย่อยสลายได้เร็ว สามารถนำมาหมักทำปุ๋ยได้ เช่น เศษผัก เปลือกผลไม้เศษอาหาร ใบไม้เศษเนื้อสัตว์ เป็นต้น

ขยะมูลฝอยที่นำกลับมาใช้ใหม่ หมายถึง ขยะมูลฝอย ของเสีย บรรจุก๊าซหรือ วัสดุเหลือใช้ ซึ่งสามารถนำกลับมาใช้ประโยชน์ใหม่ได้ โดยการนำมาแปรรูปเป็นวัตถุดิบในกระบวนการผลิตหรือใช้สำหรับผลิตเป็น ผลิตภัณฑ์ใหม่ เช่น แก้ว กระจก กระจกบด เศษพลาสติก เศษโลหะ อลูมิเนียม ยางรถยนต์ เป็นต้น

ขยะมูลฝอยอันตราย หมายถึง ขยะมูลฝอยที่มีองค์ประกอบหรือปนเปื้อนวัตถุอันตรายชนิดต่าง ๆ ได้แก่ วัตถุระเบิด วัตถุไวไฟ วัตถุออกซิไดซ์ วัตถุมีพิษ วัตถุที่ทำให้เกิดโรค วัตถุกำมันตรังสี วัตถุที่ทำให้เกิดการเปลี่ยนแปลงทางพันธุกรรม วัตถุกัดกร่อน วัตถุที่ก่อให้เกิดการระคายเคือง วัตถุอย่างอื่นไม่ว่าจะเป็นเคมีภัณฑ์หรือสิ่งอื่นใดที่อาจทำให้เกิดอันตรายแก่บุคคล สัตว์พืช ทรัพย์สิน หรือสิ่งแวดล้อม เช่น ถ่านไฟฉาย หลอดไฟฟลูออเรสเซนต์ แบตเตอรี่ โทรศัพท์เคลื่อนที่ ภาชนะบรรจุ สารกำจัดศัตรูพืช กระจกสเปร์ยบรรจุสารหรือเคมี เป็นต้น

ขยะมูลฝอยทั่วไป หมายถึง ขยะมูลฝอยที่ไม่เป็นพิษต่อมนุษย์ ได้แก่ ขยะมูลฝอย ที่เกิดจากอาคารบ้านเรือน ร้านค้า เช่น เศษอาหาร กระจก พลาสติก เศษผ้า เปลือกไม้และใบไม้หรือขยะมูลฝอยประเภทนอกเหนือจากขยะมูลฝอยย่อยสลาย ขยะมูลฝอยรีไซเคิล และขยะมูลฝอยอันตราย มีลักษณะที่ย่อยสลายยากและไม่คุ้มค่าสำหรับการนำมาใช้ประโยชน์ใหม่ เช่น กล่องนม UHT พลาสติกใส่ขนม ถุงพลาสติกบรรจุผงซักฟอก พลาสติกห่อลูกอม ซองบะหมี่กึ่งสำเร็จรูป ถุงพลาสติก เปื้อนเศษอาหาร โปมเปื้อนอาหาร ฝอยดีเปื้อนอาหาร เป็นต้น

2.1.2 การลดปริมาณมูลฝอย ด้วยหลัก 4R คือ

Reduce (ลดการใช้) ได้แก่ ลดการบริโภคสินค้าฟุ่มเฟือย ใช้สิ่งของอย่างประหยัดและใช้เท่าที่จำเป็น เช่น ใช้ผ้าเช็ดหน้าแทนกระดาษชำระ ใช้ถุงผ้าแทนถุงพลาสติก ยางลบแทนน้ำยาลบคำผิด และทำอาหารรับประทานให้พอดีคนรับประทาน เป็นต้น

Repair (การซ่อมแซม) คือ การซ่อมแซมสิ่งของหรือวัสดุที่ชำรุดให้มีสภาพที่ใช้งานได้ อีกและใช้ได้นาน ไม่ต้องทิ้งเป็นมูลฝอยและสิ้นเปลืองหรือซื้อใหม่ เช่น โต๊ะเก้าอี้เครื่องใช้ส่วนตัว และเครื่องใช้ในบ้าน เป็นต้น

Reuse (การใช้ซ้ำ) หมายถึง การนำวัสดุสิ่งของที่ผ่านการใช้แล้วแต่ยังมีประโยชน์อยู่มาใช้ซ้ำอีก เช่น นำขวดแก้วพลาสติกที่บรรจุเครื่องดื่มมาล้างแล้วใช้บรรจุเครื่องดื่มใช้กระดาษพิมพ์หน้าเดี๋ยวนำใช้หน้าที่เหลือ ใช้เสื้อผ้าที่ขาดและใช้ไม่ได้แล้วเป็นผ้าเช็ดมือ/เช็ดเท้า การนำขวดแก้วกล่องพลาสติก กระจกเก่ามาประดิษฐ์เป็นแจกัน เครื่องประดับบ้าน ของชำร่วย ของขวัญ เป็นต้น

Recycle (การนำกลับมาใช้ใหม่) เป็นการนำมูลฝอยมาผ่านกระบวนการแปรรูปให้เป็นวัตถุดิบเพื่อการผลิตสิ่งของกลับมาใช้ใหม่ ทำให้ไม่ต้องนำทรัพยากรธรรมชาติมาใช้เป็นวัตถุดิบแต่ใช้มูลฝอยเป็นวัตถุดิบแทน เช่น การนำมูลฝอยกระดาษไปผ่านกระบวนการย่อยเป็นเยื่อกระดาษเพื่อใช้เป็นวัตถุดิบในการผลิตกระดาษใหม่มาใช้ในการนำขวดน้ำดื่ม/บรรจุภัณฑ์พลาสติกชนิดใส (PET) ไปผ่านกระบวนการหลอมเป็นเม็ดพลาสติก

2.2 แนวคิดทฤษฎีเกี่ยวกับปัจจัยการอนุรักษ์

ปัจจัยการอนุรักษ์ในงานวิจัยนี้ประกอบด้วย 5 ปัจจัย ดังนี้

2.2.1 ด้านทัศนคติ

สำนักงานราชบัณฑิตยสภา (2560) กล่าวว่า ทัศนคติมีรากศัพท์มาจากคำว่า “ทัศน” มีความหมายว่า ความคิด กับคำว่า “คติ” หมายความว่า แบบอย่างหรือแนวด้วยเหตุนี้ทัศนคติจึงมีความหมายว่า แนวความคิดที่เกิดจากบุคคลประเมินค่าสิ่งใดสิ่งหนึ่งว่าสิ่งนั้นมีประโยชน์หรือมีโทษมากน้อยเพียงใด

Good (1973) กล่าวว่า ทัศนคติ หมายถึง ความพร้อมของบุคคลที่จะแสดงออกในลักษณะใดลักษณะหนึ่งที่เป็น การสนับสนุนหรือต่อต้านสถานการณ์บางอย่างในขณะที่ Allport (1976) ให้ความหมายของทัศนคติ หมายถึงสภาวะความพร้อมทางด้านจิตใจประสาทซึ่งเกิดจากประสบการณ์สภาวะความพร้อมนี้จะเป็นตัวกำหนดทิศทางของปฏิกิริยาของบุคคลที่มีต่อบุคคล สิ่งของ หรือสถานการณ์ที่เกี่ยวข้องกับบุคคลนั้น

2.2.2 ด้านความตระหนัก

มนัส สุวรรณ (2531) กล่าวว่า ความตระหนัก คือ อุนิสัยสืบเนื่องจากบุคคลใดบุคคลหนึ่งมีความซาบซึ้ง รู้ว่าการกระทำใดผิดหรือการกระทำใดถูก ความรู้สึกห่วงใยในสิ่งที่เป็นประโยชน์ต่อตนเองหรือส่วนรวม ความวิตกกังวลว่าเหตุการณ์ใดเหตุการณ์หนึ่งจะส่งผลกระทบต่อตนเองและส่วนรวม ความรู้สึกเห็นคุณค่าหรือเห็นความสำคัญ ประภาเพ็ญ สุวรรณ (2526) กล่าวว่า ความตระหนักคือการที่บุคคลนึกคิดได้หรือการเกิดขึ้นของความรู้สึกแต่ไม่ได้แสดงว่าบุคคลนั้นสามารถจำได้หรือระลึกได้ถึงลักษณะบางอย่างของสิ่งนั้น

2.2.3 ด้านการเห็นแบบอย่าง

ดวงเดือน พันธุมนาวินและคณะ (2558) กล่าวว่า การเห็นแบบอย่างที่ดีจากบุคคลรอบข้าง หมายความว่า การที่บุคคลใดบุคคลหนึ่งเห็นและรับรู้การประพฤติปฏิบัติของบุคคลที่ตนคิดว่าเป็นบุคคลสำคัญ ได้แก่ บิดามารดา ครูอาจารย์ ดาราหรือคนสำคัญในสังคมซึ่งบุคคลสำคัญข้างต้นมักจะมีอิทธิพลต่อการกระตุ้นให้บุคคลเลียนแบบพฤติกรรมดังกล่าว

2.2.4 ด้านการรับข่าว

ประมะ สตะเวทิน (2541) กล่าวว่า การรับรู้ข่าวหมายถึง การรับรู้ข้อมูล เหตุการณ์หรือข่าวต่าง ๆ จากบุคคลรอบข้างหรือสื่อต่าง ๆ เช่น โทรทัศน์ หนังสือพิมพ์ สื่อสังคมออนไลน์ ซึ่งการรับข่าวสารหรือการสื่อสารเป็นปัจจัยหนึ่งที่มีความสำคัญต่อมนุษย์ในการใช้ข่าวสารเป็นเครื่องมือประกอบการตัดสินใจเป็นข้อมูลในการวางแผนรวมทั้งเป็นการแลกเปลี่ยนประสบการณ์ ความรู้ หรือความคิดเห็นซึ่งกันและกันเช่นนั้นสังคมปัจจุบันจึงเป็นสังคมข่าวสาร โดยมีเทคโนโลยี การสื่อสารทำหน้าที่ในการขยายสายตาของเราให้กว้างไกลซึ่งกระบวนการสื่อสารหรือขั้นตอนการรับรู้ข่าวสาร

2.2.5 ด้านความรู้การอนุรักษ์ทรัพยากรชายฝั่งทะเล

สำนักงานราชบัณฑิตยสภา (2550) ให้ความหมายว่า ความรู้ หมายถึง สาระ ข้อมูล แนวคิด และหลักการที่บุคคลใดบุคคลหนึ่งได้รับจากการปฏิสัมพันธ์กับสิ่งแวดล้อมทางธรรมชาติ สังคมและเทคโนโลยีด้วยประสบการณ์ การศึกษา การอบรม การรับถ่ายทอดทางวัฒนธรรม การรับรู้ การคิดและการฝึกปฏิบัติจนสามารถสรุปสาระความรู้และนำไปใช้ประโยชน์ได้หรือพัฒนาไปสู่ระดับที่สูงขึ้น

2.3 แนวคิดอินโฟกราฟิก

การออกแบบอินโฟกราฟิก Infographics Design เป็นการนำข้อมูลที่เข้าใจยากหรือข้อมูลที่เป็นตัวหนังสือจำนวนมากมานำเสนอในรูปแบบต่าง ๆ อย่างสร้างสรรค์ให้สามารถเล่าเรื่องได้ด้วยตัวเองมีองค์ประกอบที่สำคัญคือหัวข้อที่น่าสนใจภาพและเสียงซึ่งจะต้องรวบรวมข้อมูลต่าง ๆ เพียงพอแล้วนำมาสรุปวิเคราะห์เรียบเรียงแสดงออกมาเป็นภาพจึงจะดึงดูดความสนใจได้ดีช่วยลดเวลาในการอธิบายเพิ่มเติมกราฟิกที่ใช้อาจเป็นภาพลายเส้นสัญลักษณ์กราฟแผนภูมิไดอะแกรมตารางแผนที่ ฯลฯ จัดทำให้มีความสวยงามน่าสนใจเข้าใจง่ายสามารถจดจำได้หลายทำให้การสื่อสารมีประสิทธิภาพมากขึ้นหลักการออกแบบอินโฟกราฟิก แบ่งเป็น 2 ส่วนคือ

- ด้านข้อมูลข้อมูลที่ให้นำเสนอต้องมีความหมายมีความน่าสนใจเรื่องราวเปิดเผยเป็นจริง ความถูกต้อง
- ด้านการออกแบบการออกแบบต้องมีรูปแบบแบบแผนโครงสร้างหน้าที่การทำงานและความสวยงามโดยออกแบบให้เข้าใจง่ายใช้งานง่ายและใช้ได้จริง

การสร้างอินโฟกราฟิกให้ดึงดูดความสนใจ Designing An Amazing Infographics) ข้อมูลสารสนเทศสามารถนำมาจัดทำให้สวยงามและมีประโยชน์หากมีการนำเสนอที่ดีมาข้อมูลสารสนเทศจำนวนมากถูกนำมาจัดกลุ่มทำให้ไม่น่าสนใจจัดทำให้ข้อมูลให้เป็นภาพซึ่งเป็นที่ยอมรับในปัจจุบัน อินโฟกราฟิกเป็นแบบให้เป็นภาพที่ช่วยอธิบายข้อมูลที่ซับซ้อนให้เข้าใจง่าย ผู้เชี่ยวชาญด้านการออกแบบได้ค้นพบกระบวนการ หลักการที่ดีในการออกแบบอินโฟกราฟิก 10 ขั้นตอน

2.3.1 หลักการที่ดีในการออกแบบอินโฟกราฟิก 10 ขั้นตอน

2.3.1.1 การรวบรวมข้อมูล (Gathering data)

คัดเลือกข้อมูลดิบที่รวบรวมมาแต่ที่ยังไม่เป็นระเบียบโดยอาจใช้โปรแกรม Excel เขียนแหล่งอ้างอิงที่มาของข้อมูลที่เป็นต้นฉบับบันทึกภาพต่าง ๆ ที่เกี่ยวข้องจากแหล่งข้อมูลที่หลากหลายไม่ควรแยกภาพหรือแผนภาพกับข้อมูลออกจากกัน

2.3.1.2 การอ่านข้อมูลทั้งหมด (Reading everything)

การอ่านข้อมูลเฉพาะจุดเน้นหรืออ่านอย่างผิวเผินให้ผ่านไปอย่างรวดเร็วเพราะคิดว่าเสียเวลาจะทำให้ได้ข้อมูลไม่สมบูรณ์ข้อมูลต่าง ๆ ที่เกี่ยวข้องจะช่วยให้มองเห็นภาพรวมของประเด็นสำคัญผู้ออกแบบอินโฟกราฟิกควรมีทักษะในการจัดการข้อมูลและแน่ใจว่าข้อมูลที่สำคัญไม่ถูกกลบเกลื่อนที่จะมาสนับสนุนเรื่องราวที่ต้องการนำเสนอ

2.3.1.3 การค้นหาวิธีการเล่าเรื่อง (Finding the narrative)

การเล่าเรื่องการบรรยายการนำเสนอข้อมูลที่ซับซ้อนจะทำให้อินโฟกราฟิกไม่น่าสนใจเว้นแต่ว่าจะค้นพบการนำเสนอเรื่องราวที่ดึงดูดความสนใจอินโฟกราฟิกเริ่มที่จุดมุ่งหมายเดียวขยายความข้อมูลที่ซับซ้อนอธิบายกระบวนการเน้นที่แนวโน้มหรือสนับสนุนข้อโต้แย้ง การหาวิธีการเล่าเรื่องที่นำเสนออาจจะยุ่งยากในระยะแรก เมื่อคุ้นเคยกับข้อมูลที่มีอยู่จะทำให้สามารถเล่าเรื่องราวได้ การใส่ใจกับเนื้อหาที่สำคัญที่จะช่วยให้การนำเสนอข้อมูลมีคุณค่า

2.3.1.4 การระบุปัญหาและความต้องการ (Identifying problems)

หาเอกลักษณ์ระบุข้อชี้ตัวแสดงตัวเมื่อได้ข้อมูลมาแล้วนำมาตรวจสอบความถูกต้อง อาจมีข้อมูลที่ไม่สนับสนุนหัวข้อหรือประเด็นที่ต้องการนำเสนอควรมีการอภิปรายมาข้อสรุปที่แท้จริงเพื่อระบุปัญหาและความต้องการผู้ชมต้องการข้อมูลที่มีการจัดการและมีการออกแบบที่ดี มิฉะนั้นจะกลายเป็นหลักฐานที่ไม่ถูกต้องข้อมูลต้องถูกต้องและไม่ผิดพลาดปรับปรุงข้อมูลและเรื่องราวให้มีเอกลักษณ์ตรงกับหัวข้อศึกษาบทวนหลายๆครั้งหาวิธีการนำเสนอข้อมูลอย่างถูกต้องและมีคุณค่าซึ่งไม่ใช่เรื่องง่ายในการออกแบบให้ชนะใจผู้ชม การออกแบบที่ดีต้องมีมุมมองและเห็นคุณค่าในรายละเอียดของข้อมูลที่ชัดเจน

2.3.1.5 การจัดลำดับชั้นโครงสร้างข้อมูล (Creating a hierarchy)

การจัดลำดับชั้นของข้อมูลเป็นที่นิยมในการสรุปข้อมูลเป็นการนำผู้ชมให้มองเห็นภาพรวมทั้งแต่ต้นจนจบเป็นวิธีการจัดการกับข้อมูลในการสร้างอินโฟกราฟิก และตรึงผู้ชมตามโครงสร้างชั้นของข้อมูลจัดรูปแบบข้อมูลตามลำดับจะส่งเสริมให้ผู้ชมเข้าถึงข้อมูลเป็นช่วงระยะเวลาของการเล่าเรื่อง ซึ่งกลายเป็นวิธีการที่แพร่หลายในการออกแบบอินโฟกราฟิก

2.3.1.6 การออกแบบโครงสร้างข้อมูล (Building a Wireframe)

เมื่อพิจารณาตรวจสอบคัดเลือกข้อมูลอย่างละเอียดแล้ว จัดแบ่งข้อมูลเป็นลำดับชั้น และออกแบบโครงสร้างของข้อมูลผู้ออกแบบควรทำความเข้าใจกับภาพหรือกราฟิกที่เป็นตัวแทนของข้อมูลสำคัญที่จัดไว้เป็นลำดับชั้นแล้ว นำไปให้ผู้ชมพิจารณาการออกแบบที่ผ่านการโต้เถียงจากบุคคลในหลายมุมมองที่ให้ข้อเสนอแนะแตกต่างกันออกไปจะเป็นข้อสรุปของการจัดทำโครงสร้างอินโฟกราฟิก

2.3.1.7 การเลือกรูปแบบอินโฟกราฟิก (Choosing a format)

เมื่อสิ้นสุดการกำหนดภาพหรือกราฟิก ที่เป็นตัวแทนของข้อมูลแล้ว วิธีจัดกระทำข้อมูลที่ดีที่สุดคือ การนำเสนอข้อมูลด้วยแผนผังกราฟต่าง ๆ เช่นกราฟแท่ง กราฟเส้น กราฟวงกลม หรืออาจจะใช้ไดอะแกรม หรือผังงานเพื่ออธิบายกระบวนการทำงาน อาจนำแผนที่มาประกอบในการเล่าเรื่อง หรือบางทีการใช้ตัวเลขนำเสนอข้อมูลง่าย ๆ อาจเป็นวิธีที่ดีที่สุด

2.3.1.8 การกำหนดภาพให้ตรงกับหัวข้อ (Determining a visual approach)

การเลือกใช้ภาพในการทำอินโฟกราฟิก ให้ดูดีมีสองแนวคิด คือ ใช้ข้อมูลดิบมาจัดทำเป็นกราฟหรือแผนผังที่น่าสนใจ ใช้สี การพิมพ์และการจัดโครงสร้างในการออกแบบงานให้มีศิลปะ และใช้ลายเส้นวาดภาพหรือคำอุปมาเปรียบเทียบ ไม่แสดงข้อมูลตัวเลขออกมาอย่างชัดเจนจะเห็นเป็นภาพแสดงแทนข้อมูลคล้ายกับกราฟ หรือแผนผังเท่านั้นไม่ควรยึดติดกับวิธีการใดวิธีการหนึ่ง ควรผสมผสานวิธีการใช้กราฟแผนภาพและแผนผังตกแต่งองค์ประกอบด้วยการวาดลายเส้นหรือนำภาพที่เป็นตัวแทนของข้อมูลมาจัดวางซ้อนกันอาจเสริมด้วยข้อมูลสื่อตราสัญลักษณ์และเนื้อหาในการออกแบบให้ตรงกับหัวข้อ

2.3.1.9 การตรวจสอบข้อมูลและทดลองใช้ (Refinement and testing)

เมื่อออกแบบอินโฟกราฟิก เสร็จแล้วเริ่มตรวจสอบข้อมูลอย่างละเอียดผู้ชมจะดูทั้งข้อมูลและภาพที่เล่าเรื่องราวเพื่อให้แน่ใจว่าผลงานที่เสร็จแล้วมีคุณภาพตรงกับหัวข้อและเป้าหมาย ประเมิน ทั้งการออกแบบและจุดเน้นจนกระทั่งผลงานชัดเจนและเข้าใจง่ายทดลองให้กลุ่มตัวอย่างชมผลงาน และให้ข้อคิดเห็นที่สามารถเข้าใจได้ง่ายหรือไม่ โดยเฉพาะผู้ที่ไม่เคยเห็นข้อมูลมาก่อน ประเมินกลับไปกลับมาระหว่างผู้ชมและกลุ่มตัวอย่างจนกระทั่งลงตัวได้ข้อดีจึงนำเสนอเผยแพร่สู่สาธารณะ

2.3.1.10 การแบ่งปันความรู้ในอินเทอร์เน็ต (Releasing it into the world)

อินโฟกราฟิก ส่วนใหญ่เผยแพร่แบ่งปันในอินเทอร์เน็ต มีแพร่หลายเป็นที่นิยมเป็นการทดลองผลงานข้อมูลที่มีลักษณะที่น่าสนใจจะถูกอ่านโดยบุคคลทั่วไปข้อมูลที่ถูกตรวจสอบและพิจารณาจากผู้เชี่ยวชาญแล้วไม่ได้หมายความว่าจะเป็นผู้ค้นพบวิธีการเล่าเรื่องราวจนถึงแม้ว่าผลงานจะเคยถูกเผยแพร่มาแล้ว การวิพากษ์วิจารณ์จากอินเทอร์เน็ตจะช่วยขยายข้อโต้แย้งและค้นพบวิธีการ

นำเสนอข้อมูลวิธีใหม่ได้ข้อคิดเห็นต่าง ๆ จะได้รับการปรับปรุงแก้ไขผลงานที่ถูกรีวิวจากผู้เชี่ยวชาญมาสู่ตัวเราเหมือนเป็นรางวัลในการทำงานการออกแบบที่ถูกถนอมอย่างเข้มข้นเป็นส่วนหนึ่งที่จะสะกดผู้ชม

2.3.2 การสร้างอินโฟกราฟิกให้มีประสิทธิภาพ

อินโฟกราฟิกเป็นที่นิยมแพร่หลายในอินเทอร์เน็ต เพราะสามารถถ่ายทอดข้อมูลจากการออกแบบที่มีศิลปะอย่างแท้จริง เป็นภาษาสากลที่สามารถเล่าเรื่องราวแม้ว่าดูแต่ภาพที่นำเสนอสามารถพูดได้ว่าอินโฟกราฟิกไม่มีขอบเขตและขีดจำกัดในการเล่าเรื่องผ่านภาพการใช้กราฟิกช่วยเพิ่มความสวยงามแต่สิ่งต่าง ๆ ทำให้ข้อมูลน่าประทับใจมีคุณค่าอย่างมีนัยเพื่อที่จะเผยแพร่สู่สาธารณะ

2.3.2.1 เน้นที่หัวข้อหลักหัวข้อเดียว (Focus on single topic)

สิ่งแรกที่ต้องพิจารณาคือหัวข้อหลักในการสร้างอินโฟกราฟิกจะมีผลงานที่มีประสิทธิภาพ ถ้าพยายามตอบคำถามเดียวจะชัดเจนถ้ารู้ทิศทางของสิ่งที่ทำสิ่งนี้จะชัดเจนความยุ่งยากสำหรับผู้อ่านและผู้ชม หลังจากกำหนดหัวข้อแล้วกำหนดคำถามเฉพาะที่ต้องการคำตอบในอินโฟกราฟิก

2.3.2.2 ออกแบบให้เข้าใจง่าย (Keep it simple)

ตั้งแต่เริ่มออกแบบข้อมูลคุณต้องแน่ใจว่าข้อมูลไม่อัดแน่นซับซ้อนสับสน เข้าใจได้ง่าย ไม่ทำให้ผู้อ่านและผู้ชมยุ่งยาก ภาพที่ซับซ้อนจะทำให้การตีความผิดพลาดไม่มีประสิทธิภาพ

2.3.2.3 ข้อมูลเป็นสิ่งสำคัญ (Data is Important)

การสร้างอินโฟกราฟิกต้องคำนึงถึงข้อมูลที่เกี่ยวข้องกับหัวข้อเป็นสำคัญ การออกแบบต้องไม่ทำเกินขอบเขตของหัวข้อซึ่งจะเป็นการทำลายข้อมูลที่จำเป็น ต้องแน่ใจว่าการออกแบบเน้นที่ข้อมูลและรูปแบบของอินโฟกราฟิก

2.3.2.4 แน่ใจว่าข้อเท็จจริงถูกต้อง (Be sure facts are correct)

การทำข้อมูลให้ถูกต้องเป็นสิ่งสำคัญถ้าไม่ถูกต้องจะลดความน่าเชื่อถือของอินโฟกราฟิก ดังนั้นก่อนที่จะสร้างอินโฟกราฟิกต้องแน่ใจว่าข้อมูลถูกต้อง ศึกษาค้นคว้าหาข้อเท็จจริงและใช้ข้อมูลที่ถูกต้องอย่าลืมอ่านผลงานและตรวจสอบข้อเท็จจริงให้ถูกต้อง

2.3.2.5 ให้อินโฟกราฟิกเป็นตัวเล่าเรื่อง (Let it tell a story)

อินโฟกราฟิกที่มีประสิทธิภาพสามารถเล่าเรื่องราวด้วยภาพวาดหรือกราฟิกซึ่งสามารถบอกบางสิ่งบางอย่างและสามารถถ่ายทอดข้อมูลได้ถึงแม้ว่าผู้ชมจะไม่ได้อ่านข้อมูลมาก่อน

2.3.2.6 การออกแบบที่ดีทำให้มีประสิทธิภาพ (Good design is effective)

การบรรยายด้วยภาพถ้ามีการออกแบบที่ดีจะดึงดูดใจผู้ชม สิ่งสำคัญคือออกแบบอินโฟกราฟิกให้เข้าใจง่ายใช้ความคิดสร้างสรรค์ออกแบบให้น่าสนใจภาพกราฟิก สีชนิด แบบ และช่องว่าง

2.3.2.7 ใช้สีที่ดึงดูดความสนใจ (Choose attractive colors)

การใช้สีเป็นสิ่งจำเป็นควรเลือกใช้สีที่กระตุ้นดึงดูดความสนใจผู้ชม ควรศึกษาทฤษฎีการใช้สีด้วย ใช้สีให้ถูกต้องเหมาะสมกับหัวข้อว่าจะออกแบบอินโฟกราฟิกให้ใครชม ไม่จำเป็นต้องทำให้มีสีส้มมาก อินโฟกราฟิกบางชิ้นมีสีเพียงเล็กน้อยก็มีประสิทธิภาพได้

2.3.2.8 ใช้คำพูดที่กระชับ (Use short texts)

การออกแบบภาพที่ใช้ในการนำเสนอ จำเป็นต้องสรุปข้อความให้สั้นกระชับตรงกับจุดหมายที่ต้องการนำเสนอ อาจใช้แผนป้ายหรือข้อมูลสั้น ๆ มาสนับสนุนภาพ การทำเรื่องราวให้ดึงดูดความสนใจอาจใช้ตัวเลขมาสรุปเปรียบเทียบข้อมูล และควรใช้ตัวหนังสือที่อ่านเข้าใจง่าย

2.3.2.9 ตรวจสอบตัวเลขข้อมูล (Check your numbers)

ถ้านำเสนอข้อมูลด้วยตัวเลขผ่านกราฟและแผนผัง ตรวจสอบความถูกต้องของตัวเลขและภาพวาดและต้องรู้ว่าตัวเลขไหนควรใช้และไม่ควรมีอยู่ ด้วยวิธีนี้จะทำให้อินโฟกราฟิกมีประสิทธิภาพมากขึ้น

2.3.2.10 ทำไฟล์อินโฟกราฟิกให้เล็ก (Make the file size small)

ทำไฟล์อินโฟกราฟิกให้เล็กเพื่อให้ผู้ชมเข้าถึงและดาวน์โหลดข้อมูลได้ง่าย และนำไปใช้ต่อได้ดีตามจุดประสงค์ที่ต้องการ ดาวน์โหลดเร็วและใช้เวลาน้อยการถ่ายโอนข้อมูลใส่แฟลชไดรฟ์สามารถแนบไฟล์ส่งอีเมลไปให้ผู้อื่น แต่ไม่ควรลดคุณภาพของรูปภาพ ควรใช้ไฟล์ที่มีคุณภาพสูงเพื่อที่จะดึงดูดผู้ชมสิ่งที่ไม่ควรทำในการออกแบบอินโฟกราฟิก ปัจจุบันการใช้อินเทอร์เน็ตแพร่หลายมากคนส่วนใหญ่จะรับข้อมูลที่เข้าถึงง่ายที่สุดข้อมูลจำนวนมากที่แพร่หลายอยู่ในอินเทอร์เน็ต ข้อมูลบางส่วนออกแบบเป็นอินโฟกราฟิก ซึ่งถูกที่พิมพ์ออกมาใช้งานด้วยอินโฟกราฟิก เป็นเครื่องมือสำคัญในการสอนวงการธุรกิจเป็นแรงบันดาลใจที่มีอิทธิพลในการนำเสนอและการสื่อสารข้อมูลที่ยุ่งยากซับซ้อนประสิทธิภาพของอินโฟกราฟิกนั้นต้องอาศัยวิธีการออกแบบที่มีพลังที่ยิ่งใหญ่

2.4 งานวิจัยที่เกี่ยวข้อง

จิราพร แสงสุก (2561) ได้ทำการศึกษา “การพัฒนาสื่อมัลติมีเดีย เรื่อง โรคภัยที่เกิดจากขยะ” การพัฒนาสื่อมัลติมีเดีย ประกอบด้วย ด้านเนื้อหา การนำเสนอข้อมูล ตัวอักษรและ ข้อความ ภาพนิ่ง ด้านเสียงและภาษา ซึ่งเป็นองค์ประกอบที่ต้องมีในการสร้างสื่อมัลติมีเดียเพื่อให้เกิดความน่าสนใจสามารถนำไปเป็นสื่อให้ความรู้แก่บุคคลทั่วไป นักเรียน นักศึกษา เพื่อให้เข้าใจและตระหนักถึงความสำคัญของการแยกขยะต่อไป

ปาริชาติ ทองบัวรุ่ง (2546) ได้ทำการศึกษา “การจัดการขยะของที่พักโรงแรมในแหล่งท่องเที่ยว กรณีศึกษาหมู่บ้านร่มฟ้าไทย ตำบลตลับเต่า อำเภอเทิง จังหวัดเชียงราย” พบว่าในฤดูท่องเที่ยวแต่ละวันจะมีนักท่องเที่ยวจำนวน 2000-3000 คนขึ้นไปเที่ยวบนวนอุทยานภูชี้ฟ้า โดยที่พัก

แรมและร้านอาหารมีอัตราการเกิดขยะเฉลี่ย 0.6, 0.4 กก./คน/วัน ตามลำดับและตลอดทั้งปีจะมีปริมาณขยะถึง 7537.21 กก.โดย เป็นขยะที่สามารถนำไปใช้ประโยชน์ใหม่ได้ร้อยละ 44.7 คิดเป็น 3371.36 กก./ปี 2) เป็นเศษอาหารร้อยละ 39.53 คิดเป็น 2979.22กก./ปี 3) เป็นเศษไม้ใบไม้ต่าง ๆ ร้อยละ 2.22 คิดเป็น 1670.40 กก./ปี และ 4) เป็นขยะอื่น ๆ ที่ไม่สามารถย่อยสลายได้ ร้อยละ 13.51 คิดเป็น 1018.62 กก./ปี

Thaniya Kaosol (2552) ได้ทำการศึกษาเรื่อง “Sustainable Solutions for Municipal Solid Waste Management in Thailand” รายงานว่า ปริมาณขยะในเขตเทศบาลของไทยซึ่งเป็นประเทศกำลังพัฒนามีอัตราขยะอยู่ระหว่าง 0.3-1.44 กก./คน/วัน ซึ่งปริมาณขยะในเขตเทศบาลนั้นจะแตกต่างกันไปขึ้นอยู่กับภาคภูมิศาสตร์ ฤดูกาล รายได้ ขนาดของครัวเรือน รูปแบบการดำรงชีวิต รูปแบบของสินค้าที่บริโภค ทิศนะในการดำรงชีพและกฎระเบียบข้อบังคับต่าง ๆ ซึ่งอัตราส่วนของขยะในเขตเทศบาลนั้นเป็นขยะอินทรีย์ 48% กระดาษต่าง ๆ 15% พลาสติก 14% แก้ว 5% โลหะต่าง ๆ 4% และอื่น ๆ 14% โดยขยะในเขตเมืองและขยะนอกเขตเมืองจะแตกต่างกัน ขึ้นอยู่กับความแตกต่างของรายได้ วิถีชีวิตและจำนวนประชากร

รายงานของธนาคารโลก เรื่อง “Solid Waste Management at Community Level” ระบุว่าปริมาณขยะในเขตเทศบาล ขึ้นอยู่กับความเป็นเมืองอุตสาหกรรมและระดับของรายได้เทศบาล โดยขยะในเทศบาลหรือเขตเมืองจะประกอบด้วยวัสดุต่าง ๆ หลากหลายทั้ง กระดาษ แก้วพลาสติก เศษผ้า โลหะ และอินทรีย์วัตถุต่าง ๆ ซึ่งเกิดจากครัวเรือน ร้านค้า ตลาด และจะมีความแตกต่างกันไปตามฤดูกาล สถานที่ วิถีชีวิตของชุมชน อาหารการกิน คุณภาพชีวิตของ ประชาชน กิจกรรมการค้าขาย ทั้งนี้ขยะที่เกิดจากวัสดุภัณฑ์ห่อสิ่งของกินของใช้ต่าง ๆ ซึ่งมีแนวโน้ม จะเพิ่มปริมาณสูงขึ้นในชุมชนที่พัฒนาแล้ว ซึ่งขยะดังกล่าวมีประมาณ 30% ในประเทศ สหรัฐอเมริกา

บทที่ 3

ขั้นตอนและการดำเนินงาน

ในการศึกษาโครงการเรื่อง สื่อรณรงค์รักษาความสะอาดพื้นที่ชายหาดชะอำ มีขั้นตอนการดำเนินงาน ดังนี้

- 3.1 ขั้นตอนการดำเนินโครงการ
- 3.2 ประชากรและกลุ่มตัวอย่าง
- 3.3 เครื่องมือที่ใช้ในการศึกษา
- 3.4 การดำเนินการทดลองและเก็บรวบรวมข้อมูล
- 3.5 สถิติที่ใช้และการวิเคราะห์ข้อมูล

3.1 ขั้นตอนการดำเนินงาน

การดำเนินโครงการเรื่อง การผลิตสื่อเพื่อรณรงค์รักษาความสะอาดพื้นที่ชายหาดชะอำ มีขั้นตอนการดำเนินงาน ดังนี้

3.1.1 กำหนดหัวข้อโครงการและรายละเอียด

ในการกำหนดหัวข้อโครงการ เลือกหัวข้อและประเด็นหรือปัญหาที่ต้องการศึกษา เสนอความสนใจเกี่ยวกับสถานที่และรายละเอียดของงานโดยผู้จัดทำเลือกเป็นการผลิตสื่อรณรงค์รักษาความสะอาดพื้นที่ชายหาดชะอำในรูปแบบอินโฟกราฟิกและแผ่นพับแนะนำสถานที่ท่องเที่ยว AR

3.1.2 พบอาจารย์ที่ปรึกษา

เมื่อได้หัวข้อและรายละเอียดของงานเรียบร้อยแล้วจึงพบอาจารย์ที่ปรึกษาเพื่อพูดคุยเกี่ยวกับแนวทางการออกแบบ

3.1.3 ติดต่อหน่วยงานเทศบาลชะอำ

สอบถามข้อมูลและรายละเอียด เพื่อนำเนื้อหา ข้อมูลที่ได้มาปรับและสรุปเพื่อใช้ใน

ชิ้นงาน

3.1.4 ทำสตอรี่บอร์ด

เมื่อได้ข้อมูลที่ได้จากหน่วยงาน จึงนำความรู้ด้านวิธีการแยกขยะ และข้อมูลการให้ความรู้ของประเภทของขยะ มาคิดสตอรี่บอร์ดเรื่องราวที่จะนำเสนอเป็นสื่ออินโฟกราฟิกให้ได้เข้าใจชิ้นงานมากขึ้น

3.1.5 หาแรงบันดาลใจ ตัวอย่างชิ้นงาน

ศึกษาและเลือกอินโฟกราฟิกต้นแบบเพื่อศึกษารูปแบบการทำวิดีโอ การทำการ์ตูน 2D และการทำ Vector

3.1.6 ศึกษาโปรแกรม

เลือกใช้โปรแกรมที่เหมาะสมกับการผลิตสื่ออินโฟกราฟิกและการทำแผ่นพับ AR โดยใช้โปรแกรม Adobe After Effect CC 2019, Adobe Illustrator CC 2019 และ Adobe Photoshop 2019

3.1.7 ออกแบบ จัดทำสื่ออินโฟกราฟิกและแผ่นพับ

การออกแบบชิ้นงานอินโฟกราฟิกรณรงค์รักษาความสะอาดพื้นที่ชายหาดชะอำและแนะนำสถานที่ท่องเที่ยว มีการออกแบบโดยใช้สีที่สดใส เน้นไปทางโทนสีฟ้า เพื่อให้เหมาะสมกับสถานที่ที่เลือกทำ อีกทั้งออกแบบตัวการ์ตูนให้เข้าถึงทุกเพศทุกวัย นำผลงานสื่ออินโฟกราฟิกแนะนำสถานที่ท่องเที่ยวอัปโหลดผ่านเว็บ <https://artivive.com> เพื่อที่จะสามารถสแกนผ่านแผ่นพับแล้วแสดงสื่อได้

3.1.8 พบอาจารย์ที่ปรึกษา

นำชิ้นงานที่ทำสำเร็จแล้วให้อาจารย์ที่ปรึกษาดูตรวจสอบและให้คำแนะนำเพิ่มเติมเพื่อนำไปแก้ไขให้ดีที่สุด

3.1.9 ปรับแก้ชิ้นงาน

เมื่อได้คำแนะนำจากอาจารย์ที่ปรึกษาแล้ว เราจึงนำข้อติมาปรับปรุงแก้ไขเพื่อให้ผลงานออกมาดีที่สุด

3.1.10 ส่งผลงานให้ทางหน่วยงาน

หน่วยงานรับผลงานและนำไปเผยแพร่ต่อสาธารณะ ผ่านทางเพจ Facebook

3.1.11 ประเมินผลความพึงพอใจที่มีต่อสื่อ

เมื่อทางหน่วยงานเริ่มเผยแพร่สื่อ จึงมีการทำแบบประเมินออนไลน์เพื่อศึกษาความพึงพอใจกับผู้ที่ดูสื่ออินโฟกราฟิก

3.2 ประชากรและกลุ่มตัวอย่าง

ประชากรที่ใช้ในการศึกษา ได้แก่ นักท่องเที่ยวและผู้อาศัยที่อำเภอชะอำ อายุ 18 ปีขึ้นไป ที่ได้รับชมสื่อระหว่างวันที่ 25-28 กุมภาพันธ์ 2563

ประชากรที่ใช้ในการศึกษา ได้แก่ นักท่องเที่ยวและผู้อาศัยที่อำเภอชะอำ อายุ 18 ปีขึ้นไป จำนวน 250 คน ได้มาด้วยวิธีการเลือกแบบเจาะจงจากผู้ที่มีมารีใจตอบแบบสอบถามออนไลน์หลังได้รับชมสื่อ

3.3 เครื่องมือที่ใช้ในการศึกษา

3.3.1 เครื่องมือที่ใช้ในการพัฒนาสื่อ ได้แก่ Adobe After Effect CC 2019, Adobe Illustrator CC 2019 และ Adobe Photoshop 2019

3.3.2 เครื่องมือที่ใช้ในการเก็บรวบรวมข้อมูล ได้แก่ แบบสอบถามออนไลน์ในการประเมินความพึงพอใจต่อสื่อรณรงค์รักษาพื้นที่ชายหาดชะอำ โดยแบบสอบถามแบ่งออกเป็น 2 ตอน ได้แก่

ตอนที่ 1 แบบสอบถามเกี่ยวกับข้อมูลส่วนบุคคล ได้แก่ เพศ อายุ การศึกษาและอาชีพ มีลักษณะเป็นแบบสำรวจรายการ (Check list)

ตอนที่ 2 แบบสอบถามความพึงพอใจต่อการผลิตสื่อเพื่อรณรงค์รักษาความสะอาดพื้นที่ชายหาดชะอำ มี 4 ด้าน ได้แก่ ด้านเนื้อหา จำนวน 3 ข้อ ด้านความสวยงาม จำนวน 4 ข้อ ด้านเสียง จำนวน 3 ข้อ และด้านประโยชน์ จำนวน 4 ข้อ มีลักษณะเป็นแบบสอบถามชนิดปลายปิดแบบมาตราส่วนประมาณค่า (Rating Scale) 5 ระดับ ได้แก่

5	หมายถึง	มีความพึงพอใจมากที่สุด
4	หมายถึง	มีความพึงพอใจมาก
3	หมายถึง	มีความพึงพอใจปานกลาง
2	หมายถึง	มีความพึงพอใจน้อย
1	หมายถึง	มีความพึงพอใจมากที่สุด

3.4 การดำเนินการทดลองและการเก็บรวบรวมข้อมูล

3.4.1 การดำเนินการทดลอง

ในการเก็บรวบรวมข้อมูลใช้หลักการเก็บข้อมูลแบบประเมินความพึงพอใจจากบุคคลทั่วไปที่มีอายุ 10 ปีขึ้นไป จำนวน 250 คน มีขั้นตอน ดังนี้

3.4.1.1 ให้กลุ่มเป้าหมายชมสื่อ คือ สื่อเพื่อรณรงค์รักษาความสะอาดพื้นที่ชายหาดชะอำผ่านลิงค์

3.4.1.2 หลังจากกลุ่มเป้าหมายได้ชมผลงาน จะสามารถประเมินความพึงพอใจภายในลิงค์

3.4.1.3 นำแบบสอบถามความพึงพอใจมาสรุปผลโดยการวิเคราะห์ข้อมูลด้วยสถิติ

3.4.2 การเก็บรวบรวมข้อมูล

การเก็บรวบรวมข้อมูลจากกลุ่มตัวอย่าง เพื่อประเมินความพึงพอใจต่อการผลิตสื่อเพื่อรณรงค์รักษาความสะอาดพื้นที่ชายหาดชะอำ มีขั้นตอนการเก็บรวบรวมข้อมูลดังนี้

3.5 สถิติที่ใช้และการวิเคราะห์ข้อมูล

สถิติที่ใช้ในการวิเคราะห์ข้อมูลความพึงพอใจที่มีต่อสื่อเพื่อรณรงค์รักษาความสะอาดพื้นที่ชายหาดชะอำ ด้วยการวิเคราะห์หาค่าความถี่ ร้อยละ หาค่าเฉลี่ย (\bar{X}) และส่วนเบี่ยงเบนมาตรฐาน (S.D) โดยการนำเสนอตารางประกอบความเรียง และได้กำหนดเกณฑ์การพิจารณาความพึงพอใจ ดังนี้ (บุญชม ศรีสะอาด, 2535: 100)

ตารางที่ 3.1 ตารางการแปลความหมายข้อมูลของแบบประเมินความพึงพอใจ

ระดับค่าเฉลี่ย	ความหมาย
4.51 – 5.00	มากที่สุด
3.51 – 4.50	มาก
2.51 – 3.50	ปานกลาง
1.51 – 2.50	น้อย
1.00 – 1.50	น้อยที่สุด

บทที่ 4

ผลการดำเนินงาน

การศึกษาโครงการเรื่อง การผลิตสื่อเพื่อรณรงค์รักษาความสะอาดพื้นที่ชายหาดชะอำ สามารถดำเนินงานตามวัตถุประสงค์ของโครงการ ดังนี้

- 4.1 ผลการผลิตสื่อรณรงค์รักษาความสะอาดพื้นที่ชายหาดชะอำ
- 4.2 ผลการผลิตแผ่นพับและสื่ออินโฟกราฟิกแนะนำสถานที่ท่องเที่ยว
- 4.3 ผลการประเมินความพึงพอใจต่อสื่อรณรงค์รักษาความสะอาดพื้นที่ชายหาดชะอำ

4.1 ผลการผลิตสื่อรณรงค์รักษาความสะอาดพื้นที่ชายหาดชะอำ

จากการดำเนินการผลิตสื่อรณรงค์รักษาความสะอาดพื้นที่ชายหาดชะอำ สามารถนำเสนอผลสำเร็จของการดำเนินงาน ดังนี้



ภาพที่ 4.1 ภาพตราสัญลักษณ์มหาวิทยาลัยและตราสัญลักษณ์เทศบาลชะอำ

Presents

ภาพที่ 4.2 ภาพข้อความนำเสนอ

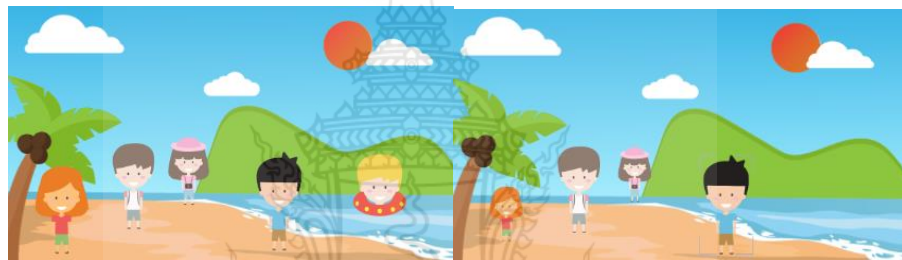
รณรงค์รักษาความสะอาด

พื้นที่ชายหาดชะอำ

ภาพที่ 4.3 ภาพชื่อหัวข้อโครงการ



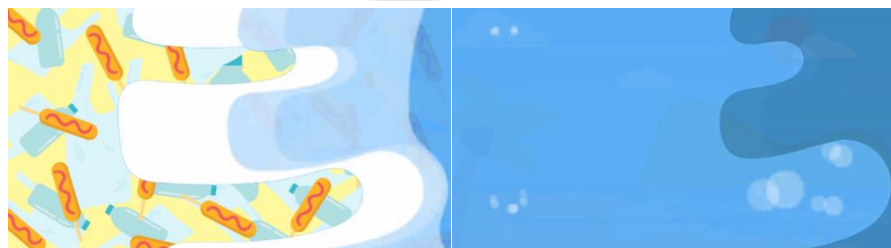
ภาพที่ 4.4 ภาพฉากแรก



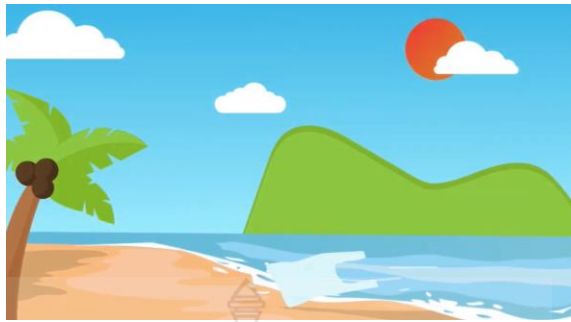
ภาพที่ 4.5 ภาพนักท่องเที่ยว



ภาพที่ 4.6 ภาพขยะที่พบ



ภาพที่ 4.7 ภาพทรานซิชั่นน้ำ



ภาพที่ 4.8 ภาพทิวทัศน์ที่สวยงาม



ภาพที่ 4.9 ภาพบรรยากาศใต้ทะเล



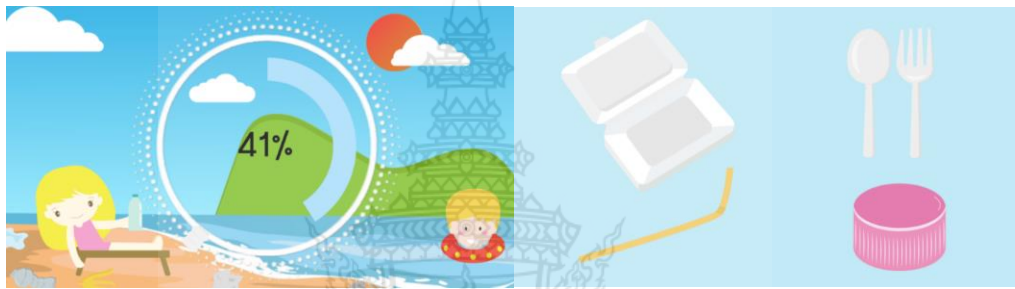
ภาพที่ 4.10 ภาพสัตว์น้ำเสียชีวิต



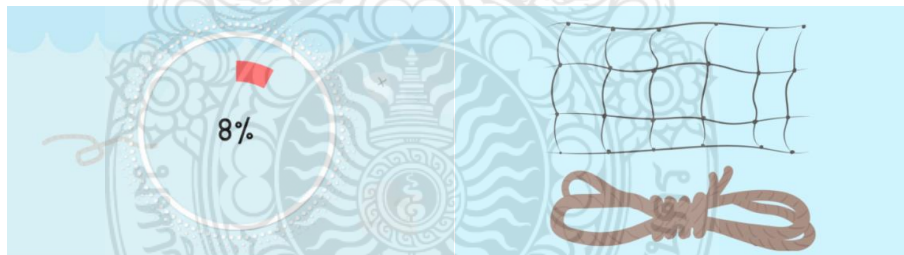
ภาพที่ 4.11 ภาพการทิ้งขยะรายบุคคล



ภาพที่ 4.12 ภาพขยะบริเวณชายหาดชะอำ



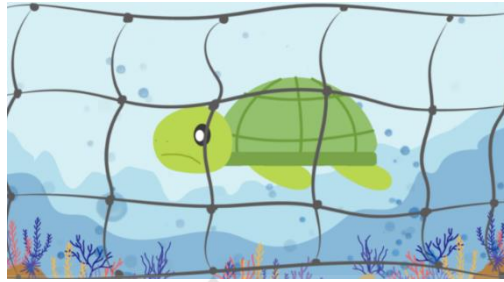
ภาพที่ 4.13 ภาพขยะที่มาจากชายฝั่งและการพักผ่อน 41 เปอร์เซ็นต์



ภาพที่ 4.14 ภาพขยะที่มาจากกิจกรรมทางน้ำ 8 เปอร์เซ็นต์



ภาพที่ 4.15 ภาพโลมาและเต่ากินขยะ 2-3 %



ภาพที่ 4.16 ภาพเต่าโดนคุกคาม



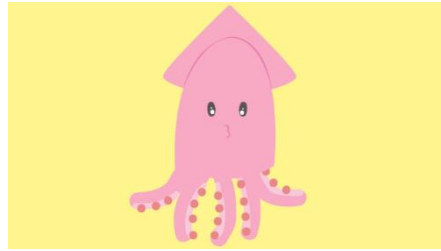
ภาพที่ 4.17 ภาพเปรียบเทียบจากคำพูด



ภาพที่ 4.18 ภาพขยะจำนวน 70 - 90 ตันต่อวัน



ภาพที่ 4.19 รถบรรทุกจำนวน 9 คัน



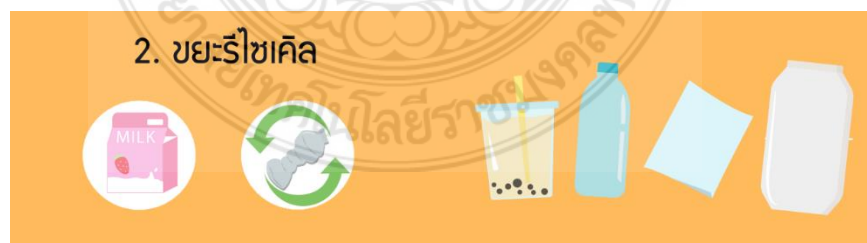
ภาพที่ 4.20 ภาพปลาหมึกบรรยายประเภทของขยะ



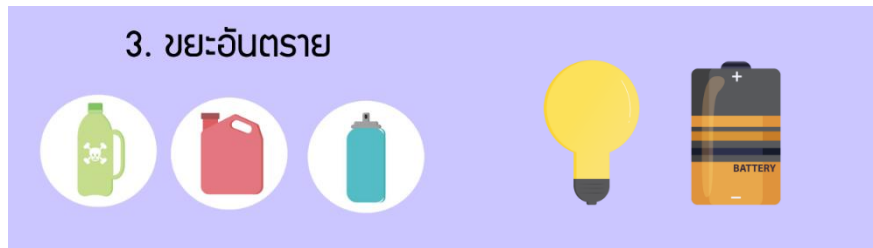
ภาพที่ 4.21 ภาพขยะมีทั้งหมด 4 ประเภท



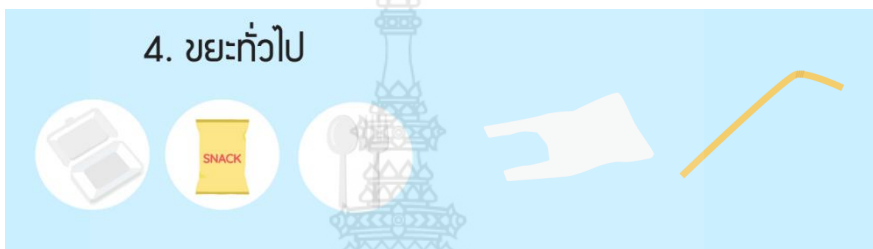
ภาพที่ 4.22 ภาพขยะเปียก



ภาพที่ 4.23 ภาพขยะรีไซเคิล



ภาพที่ 4.24 ภาพขยะอันตราย



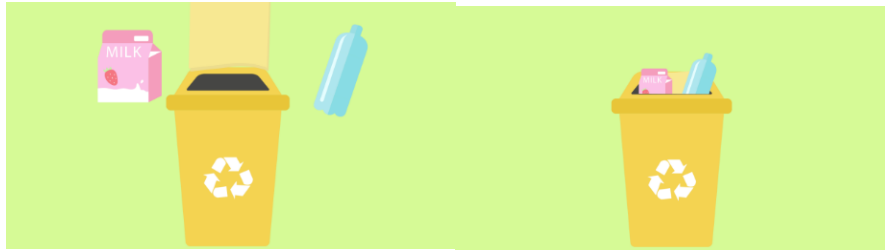
ภาพที่ 4.25 ภาพขยะทั่วไป



ภาพที่ 4.26 ภาพปลาหมึกบรรยายถึงการแยกขยะ



ภาพที่ 4.27 ภาพขยะเปียกทิ้งลงในถังสีเขียว



ภาพที่ 4.28 ภาพขยะรีไซเคิลทิ้งลงในถังขยะสีเหลือง



ภาพที่ 4.29 ภาพขยะทั่วไปทิ้งลงในถังสีน้ำเงิน



ภาพที่ 4.30 ภาพขยะอันตรายทิ้งลงถังขยะสีส้ม



ภาพที่ 4.31 ภาพขยะชายหาด



ภาพที่ 4.32 ภาพขยะถูกทิ้งลงถังขยะแต่ละประเภท



ภาพที่ 4.33 ภาพสัตว์น้ำและระบบนิเวศใต้น้ำ

4.2 ผลการผลิตแผ่นพับและสื่ออินโฟกราฟิกแนะนำสถานที่ท่องเที่ยว

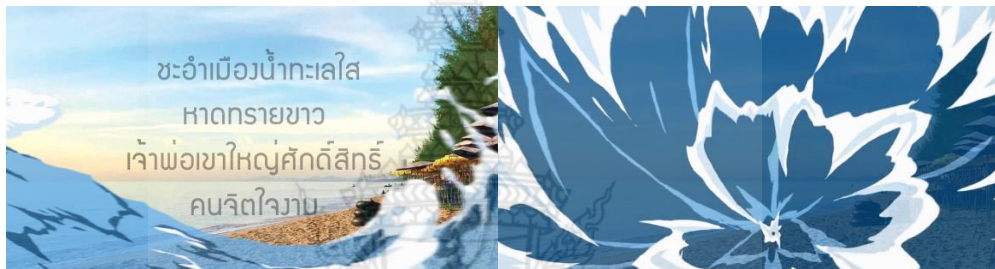
จากการดำเนินการผลิตผลิตแผ่นพับและสื่ออินโฟกราฟิกแนะนำสถานที่ท่องเที่ยวสามารถนำเสนอผลสำเร็จของการดำเนินงาน ดังนี้



ภาพที่ 4.34 ภาพแผ่นพับหน้าแรกและสื่ออินโฟกราฟิก



ภาพที่ 4.35 ภาพสื่ออินโฟกราฟิก



ภาพที่ 4.36 ภาพสื่ออินโฟกราฟิก



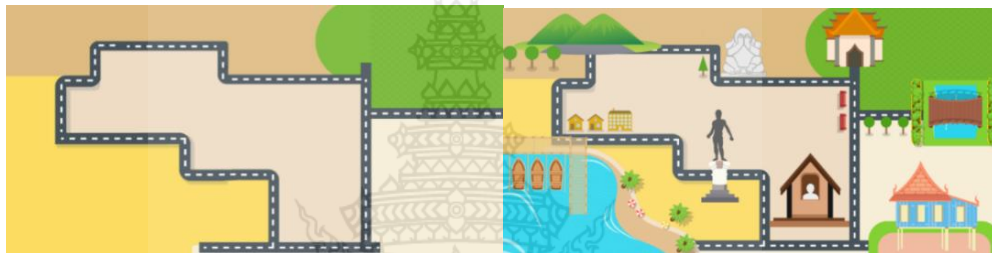
ภาพที่ 4.37 ภาพสื่ออินโฟกราฟิก



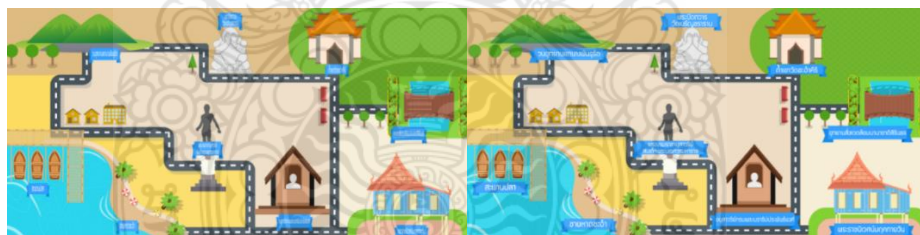
ภาพที่ 4.38 ภาพสื่ออินโฟกราฟิก



ภาพที่ 4.39 ภาพแผ่นพับหน้าสองและสื่ออินกราฟิก



ภาพที่ 4.40 ภาพสื่ออินโฟกราฟิก



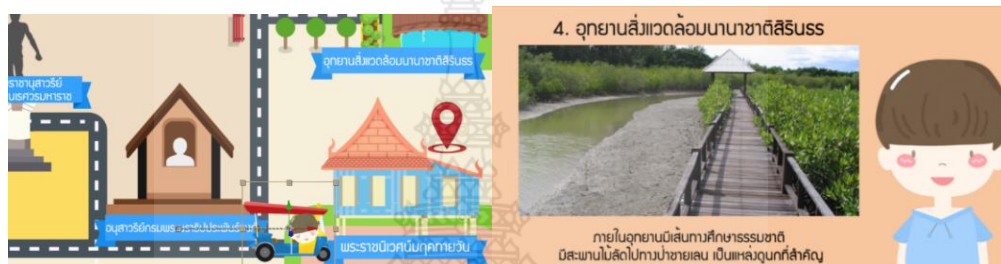
ภาพที่ 4.41 ภาพสื่ออินโฟกราฟิก



ภาพที่ 4.42 ภาพสื่ออินโฟกราฟิก



ภาพที่ 4.46 ภาพสื่ออินโฟกราฟิก



ภาพที่ 4.47 ภาพสื่ออินโฟกราฟิก



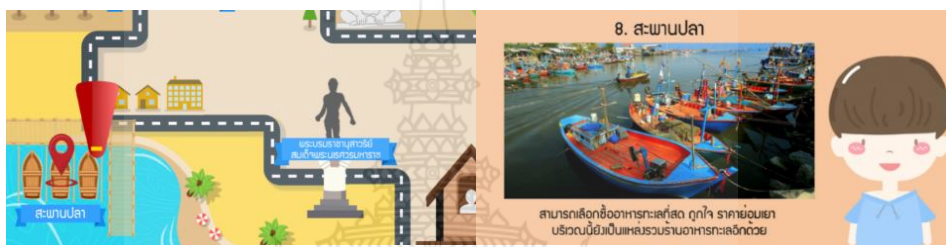
ภาพที่ 4.48 ภาพสื่ออินโฟกราฟิก



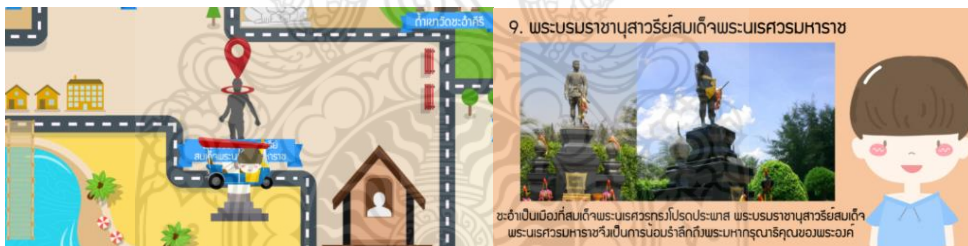
ภาพที่ 4.49 ภาพสื่ออินโฟกราฟิก



ภาพที่ 4.50 ภาพสื่ออินโฟกราฟิก



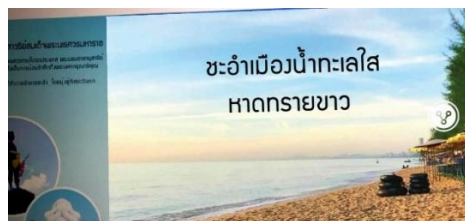
ภาพที่ 4.51 ภาพสื่ออินโฟกราฟิก



ภาพที่ 4.52 ภาพสื่ออินโฟกราฟิก



ภาพที่ 4.53 ภาพสื่ออินโฟกราฟิก



ภาพที่ 4.54 สแกนแผ่นพับหน้าแรก



ภาพที่ 4.55 สแกนแผ่นพับหน้าสอง

4.3 ผลการประเมินความพึงพอใจต่อการผลิตสื่อเพื่อรณรงค์รักษาความสะอาดพื้นที่ชายหาดชะอำ

การประเมินผลโดยจัดทำแบบสอบถามความพึงพอใจจากบุคคลทั่วไป สื่อเพื่อรณรงค์รักษาความสะอาดพื้นที่ชายหาดชะอำ จำนวน 250 คน

4.3.1 การวิเคราะห์ข้อมูล

การวิเคราะห์ข้อมูล ได้แก่ เพศ อายุ ทำการวิเคราะห์ข้อมูล แจกแจงความถี่ และร้อยละ สามารถนำข้อมูลในรูปแบบตารางประกอบความเรียง ดังนี้

ตารางที่ 4.1 จำนวนร้อยละของปัจจัยส่วนบุคคล จำแนกตามเพศ

เพศ	จำนวน	ร้อยละ	อันดับ
1. ชาย	137	54.8	1
2. หญิง	113	45.2	2
รวม	250	100.00	

จากตาราง 4.1 แสดงจำนวนร้อยละของปัจจัยส่วนบุคคล จำแนกตามเพศพบว่าส่วนใหญ่เป็นเพศชาย คิดเป็นร้อยละ 54.8 และรองลงมาเป็นเพศหญิงคิดเป็นร้อยละ 45.2

ตารางที่ 4.2 จำนวนและร้อยละของปัจจัยส่วนบุคคล จำแนกตามอายุ

อายุ	จำนวน	ร้อยละ	อันดับ
1. 10 - 20 ปี	85	34	2
2. 21 - 30 ปี	136	54.4	1
3. 31 - 40 ปี	28	11.2	3
4. 40 ปีขึ้นไป	1	0.4	4
รวม	100	100.00	

จากตาราง 4.2 แสดงจำนวนและร้อยละของปัจจัยส่วนบุคคล จำแนกตามอายุ พบว่าส่วนใหญ่เป็นช่วงอายุ 21 - 30 ปี จำนวน 136 คน คิดเป็นร้อยละ 54.4 รองลงมาเป็นช่วงอายุ 10 - 20 ปี จำนวน 85 คน คิดเป็นร้อยละ 34 ลำดับต่อมาเป็นช่วงอายุ 31 - 40 ปี จำนวน 28 คน คิดเป็นร้อยละ 11.2 และช่วงอายุ 40 ปีขึ้นไป จำนวน 1 คน คิดเป็นร้อยละ 0.4

ตารางที่ 4.3 จำนวนและร้อยละของปัจจัยส่วนบุคคล การจำแนกตามระดับการศึกษา

อายุ	จำนวน	ร้อยละ	อันดับ
1. มัธยมตอนปลายหรือเทียบเท่า	64	25.6	2
2. อนุปริญญาหรือเทียบเท่า	16	6.4	3
3. ปริญญาตรี	163	65.2	1
4. สูงกว่าปริญญาตรี	7	2.8	4
รวม	250	100.00	

จากตาราง 4.3 แสดงจำนวนและร้อยละของปัจจัยส่วนบุคคล จำแนกตามระดับการศึกษา พบว่าส่วนใหญ่อยู่ในช่วงระดับการศึกษาปริญญาตรี จำนวน 163 คน คิดเป็นร้อยละ 65.2 รองลงมาเป็นมัธยมตอนปลายหรือเทียบเท่า จำนวน 64 คน คิดเป็นร้อยละ 25.6 ลำดับต่อมาเป็นช่วงอนุปริญญาหรือเทียบเท่า จำนวน 16 คน คิดเป็นร้อยละ 6.4 และช่วงระดับการศึกษาสูงกว่าปริญญาตรี จำนวน 7 คน คิดเป็นร้อยละ 2.8

ตารางที่ 4.4 จำนวนและร้อยละของปัจจัยส่วนบุคคล การจำแนกตามอาชีพ

อายุ	จำนวน	ร้อยละ	อันดับ
1. นักเรียน	76	30.4	2
2. นักศึกษา	116	46.4	1
3. ข้าราชการ หรือพนักงานของรัฐ	43	17.2	3
4. ธุรกิจส่วนตัว	11	4.4	4
5. พนักงานบริษัทเอกชน	4	1.6	5
รวม	250	100.00	

จากตาราง 4.4 แสดงจำนวนและร้อยละของปัจจัยส่วนบุคคล จำแนกอาชีพ พบว่าส่วนใหญ่เป็นนักศึกษา จำนวน 116 คน คิดเป็นร้อยละ 46.4 รองลงมาเป็นนักเรียน จำนวน 76 คน คิดเป็นร้อยละ 30.4 ลำดับต่อมาเป็นข้าราชการหรือพนักงานของรัฐ จำนวน 43 คน คิดเป็นร้อยละ 17.2 และพนักงานบริษัทเอกชน จำนวน 4 คน คิดเป็นร้อยละ 1.6

4.8.2 ความพึงพอใจ

การประเมินความพึงพอใจต่อการผลิตสื่อเพื่อรณรงค์รักษาความสะอาดพื้นที่ชายหาดชะอำ ทำการวิเคราะห์ข้อมูลแจกแจงความถี่ ค่าร้อยละ ค่าเฉลี่ย และส่วนเบี่ยงเบนมาตรฐาน โดยกำหนดเกณฑ์ในการพิจารณาความพึงพอใจ ดังนี้

ตารางที่ 4.5 ตารางการแปลความหมายข้อมูลของแบบประเมินความพึงพอใจ

ระดับค่าเฉลี่ย	ความหมาย
4.51 - 5.00	มากที่สุด
3.51 - 4.50	มาก
2.51 - 3.50	ปานกลาง
1.51 - 2.50	น้อย
1.00 - 1.50	น้อยที่สุด

ผลการวิเคราะห์ข้อมูลตามวัตถุประสงค์ เพื่อศึกษาระดับความพึงพอใจในการผลิตสื่อเพื่อรณรงค์รักษาความสะอาดพื้นที่ชายหาดชะอำ ในแต่ละด้าน ดังตาราง

ตารางที่ 4.6 ผลการประเมินความพึงพอใจด้านเนื้อหา

รายการ	ระดับความพึงพอใจ					การแปลความหมาย		
	มากที่สุด (5)	มาก (4)	ปานกลาง (3)	น้อย (2)	น้อยที่สุด (1)	\bar{X}	S.D	ความหมาย
1. เนื้อหามีความถูกต้อง	202	46	2	0	0	4.8	0.42	มากที่สุด
2. เนื้อหาสร้างความเข้าใจมากขึ้น	211	36	3	0	0	4.83	0.40	มากที่สุด
3. เนื้อหามีความเหมาะสม	222	25	3	0	0	4.87	0.36	มากที่สุด
ผลรวมด้านเนื้อหา						4.83	0.40	มากที่สุด

จากตาราง 4.6 ผลการศึกษาความพึงพอใจต่อด้านเนื้อหาพบว่า ผู้ชมมีความพึงพอใจต่อด้านเนื้อหาอยู่ในระดับมากที่สุด มีค่าเฉลี่ย 4.83 เมื่อพิจารณาเป็นรายข้อพบว่า ข้อ 3) เนื้อหาที่มีความเหมาะสม มีความพึงพอใจอยู่ในระดับมากที่สุด มีค่าเฉลี่ย 4.87 รองลงมาคือข้อ 2) เนื้อหาสร้างความเข้าใจมากขึ้น มีความพึงพอใจอยู่ในระดับมากที่สุด มีค่าเฉลี่ย 4.83 และลำดับสุดท้ายคือ ข้อ 1) เนื้อหาที่มีความถูกต้อง มีความพึงพอใจอยู่ในระดับมากที่สุด มีค่าเฉลี่ย 4.8

ตารางที่ 4.7 ผลการประเมินความพึงพอใจด้านความสวยงาม

รายการ	ระดับความพึงพอใจ					การแปลความหมาย		
	มากที่สุด (5)	มาก (4)	ปานกลาง (3)	น้อย (2)	น้อยที่สุด (1)	\bar{X}	S.D	ความหมาย
1. มีการใช้สีที่เหมาะสม	213	34	3	0	0	4.84	0.40	มากที่สุด
2. อักษรมีความชัดเจน ขนาดพอดี	219	27	4	0	0	4.86	0.39	มากที่สุด
3. รูปแบบและภาพประกอบ สวยงาม	224	22	4	0	0	4.88	0.37	มากที่สุด
4. มีความทันสมัย สวยงาม	225	22	0	3	0	4.87	0.42	มากที่สุด
ผลรวมด้านความสวยงาม						4.86	0.39	มากที่สุด

จากตาราง 4.7 ผลการศึกษาค้นคว้าความพึงพอใจต่อด้านความสวยงามพบว่า ผู้ชมมีความด้านความสวยงามอยู่ในระดับมากที่สุด มีค่าเฉลี่ย 4.86 เมื่อพิจารณาเป็นรายข้อพบว่า ข้อ 3) รูปแบบและภาพประกอบสวยงาม มีความพึงพอใจอยู่ในระดับมากที่สุด มีค่าเฉลี่ย 4.88 รองลงมาคือ ข้อ 4) มีความทันสมัย สวยงาม มีความพึงพอใจอยู่ในระดับมากที่สุด มีค่าเฉลี่ย 4.87 ลำดับต่อมาคือ ข้อ 2) อักษรมีความชัดเจน ขนาดพอดี มีความพึงพอใจอยู่ในระดับมากที่สุด มีค่าเฉลี่ย 4.86 และลำดับสุดท้ายคือ ข้อ 1) มีการใช้สีที่เหมาะสม มีความพึงพอใจอยู่ในระดับมากที่สุด มีค่าเฉลี่ย 4.84

ตารางที่ 4.8 ผลการประเมินความพึงพอใจด้านเสียง

รายการ	ระดับความพึงพอใจ					การแปลความหมาย		
	มากที่สุด (5)	มาก (4)	ปานกลาง (3)	น้อย (2)	น้อยที่สุด (1)	\bar{X}	S.D	ความหมาย
1. ระดับเสียงอยู่ในระดับพอดี	212	34	4	0	0	4.83	0.41	มากที่สุด
2. มีการออกเสียงชัดเจน	226	20	4	0	0	4.89	0.36	มากที่สุด
3. มีความกระชับ เข้าใจง่าย	224	23	3	0	0	4.88	0.35	มากที่สุด
ผลรวมด้านเสียง						4.86	0.37	มากที่สุด

จากตาราง 4.8 ผลการศึกษาความพึงพอใจต่อด้านเสียงพบว่า ผู้ชมมีความพึงพอใจต่อด้านเสียงอยู่ในระดับมากที่สุด มีค่าเฉลี่ย 4.86 เมื่อพิจารณาเป็นรายข้อพบว่า ข้อ 2) มีการออกเสียงชัดเจน มีความพึงพอใจอยู่ในระดับมากที่สุด มีค่าเฉลี่ย 4.89 รองลงมาคือข้อ 3) มีความกระชับเข้าใจง่าย มีความพึงพอใจอยู่ในระดับมากที่สุด มีค่าเฉลี่ย 4.88 และลำดับสุดท้ายคือข้อ 1) ระดับเสียงอยู่ในระดับพอดี มีความพึงพอใจอยู่ในระดับมากที่สุด มีค่าเฉลี่ย 4.83

ตารางที่ 4.9 ผลการประเมินความพึงพอใจด้านประโยชน์

รายการ	ระดับความพึงพอใจ					การแปลความหมาย		
	มากที่สุด (5)	มาก (4)	ปานกลาง (3)	น้อย (2)	น้อยที่สุด (1)	\bar{X}	S.D.	ความหมาย
1. เข้าใจประเภทของขยะมากขึ้น	226	22	2	0	0	4.89	0.33	มากที่สุด
2. เข้าใจวิธีการแยกขยะตามถังสีมากขึ้น	230	18	0	2	0	4.9	0.36	มากที่สุด
3. เข้าใจปัญหาที่พบมากขึ้น	229	20	1	0	1	4.91	0.29	มากที่สุด
4. สามารถนำไปใช้ในชีวิตรประจำวันได้	236	13	1	0	0	4.94	0.25	มากที่สุด
ผลรวมด้านประโยชน์						4.91	0.31	มากที่สุด

จากตาราง 4.9 ผลการศึกษาความพึงพอใจต่อด้านประโยชน์พบว่า ผู้ชมมีความพึงพอใจต่อด้านประโยชน์อยู่ในระดับมากที่สุด มีค่าเฉลี่ย 4.91 เมื่อพิจารณาเป็นรายข้อพบว่า ข้อ 4) สามารถนำไปใช้ในชีวิตรประจำวันได้ มีความพึงพอใจอยู่ในระดับมากที่สุด มีค่าเฉลี่ย 4.94 รองลงมาคือข้อ 3) เข้าใจปัญหาที่พบมากขึ้น มีความพึงพอใจอยู่ในระดับมากที่สุด มีค่าเฉลี่ย 4.91 ลำดับต่อมาคือ ข้อ 2) เข้าใจวิธีการแยกขยะตามถังสีมากขึ้น มีความพึงพอใจอยู่ในระดับมากที่สุด มีค่าเฉลี่ย 4.9 และลำดับสุดท้ายคือ ข้อ 1) เข้าใจประเภทของขยะมากขึ้น มีความพึงพอใจอยู่ในระดับมากที่สุด มีค่าเฉลี่ย 4.89

บทที่ 5

สรุปผล อภิปราย และข้อเสนอแนะ

จากการดำเนินโครงการพิเศษ เรื่อง การผลิตสื่อรณรงค์รักษาความสะอาดพื้นที่ชายหาดชะอำ สามารถนำผลวิจัยมาสรุปผล อภิปรายผล และข้อเสนอแนะได้ดังนี้

- 5.1 สรุปผลการศึกษา
- 5.2 อภิปรายผลการศึกษา
- 5.3 ข้อเสนอแนะ

5.1 สรุปผลการศึกษา

การศึกษาเรื่อง การผลิตสื่อรณรงค์รักษาความสะอาดพื้นที่ชายหาดชะอำ สามารถสรุปผลการดำเนินการศึกษาได้ดังนี้

5.1.1 วัตถุประสงค์การวิจัย

5.1.1.1 เพื่อการรณรงค์ส่งเสริมนักท่องเที่ยวรวมไปถึงประชาชนทั่วไปให้มีจิตสำนึกในการดูแลรักษาความสะอาดพื้นที่ชายหาดชะอำ รู้จักประเภทขยะและทิ้งขยะตามถังสีได้อย่างถูกวิธี

5.1.1.2 เพื่อประเมินความเหมาะสมของสื่อรณรงค์รักษาความสะอาดพื้นที่ชายหาดชะอำ

5.1.1.3 เพื่อศึกษาความพึงพอใจที่มีต่อสื่อรณรงค์รักษาความสะอาดพื้นที่ชายหาดชะอำ

5.1.2 ขอบเขตการดำเนินการวิจัย

5.1.2.1 ด้านเนื้อหา

แนวคิดและทฤษฎีเกี่ยวกับปัจจัยการอนุรักษ์ ได้แก่ ด้านทัศนคติ ด้านความตระหนัก ด้านการเห็นแบบอย่าง ด้านการรับข่าว ด้านความรู้การอนุรักษ์ทรัพยากรชายฝั่งทะเล และ แนวคิดอินโฟกราฟิก

เนื้อหาเกี่ยวกับนักท่องเที่ยวหรือประชาชนที่อาศัยอยู่บริเวณชายหาดชะอำ มีความละเอียดในการทิ้งขยะไม่เป็นที่ หรือทิ้งขยะลงทะเล จะเกิดผลกระทบอย่างมาก

5.1.2.2 ด้านประชากรและกลุ่มเป้าหมาย

นักท่องเที่ยวและผู้อาศัยที่อำเภอชะอำ อายุ 18 ปีขึ้นไป ที่ได้รับชมสื่อระหว่างวันที่ 25-28 กุมภาพันธ์ 2563

5.1.2.3 ด้านตัวแปร

ตัวแปรต้น ได้แก่ สื่อรณรงค์รักษาความสะอาดพื้นที่ชายหาดชะอำ

ตัวแปรตาม ได้แก่ แบบสอบถามความพึงพอใจที่มีต่อการผลิตสื่อรณรงค์รักษาความสะอาดพื้นที่ชายหาดชะอำ

5.1.2.4 ด้านสถานที่

ชายหาดชะอำ จังหวัดเพชรบุรี

คณะเทคโนโลยีสื่อสารมวลชน มหาวิทยาลัยเทคโนโลยีราชมงคลพระนคร

5.1.2.5 ด้านเครื่องมือ

โปรแกรมทางคอมพิวเตอร์กราฟิกชุด Adobe CC ได้แก่ Illustrator, After Effects และ Photoshop

5.1.2.6 ด้านเวลา

- | | |
|--|-----------------|
| - กำหนดหัวข้อโครงการพิเศษ | เดือนพฤศจิกายน |
| - เลือกกลุ่มเป้าหมาย,เลือกอาจารย์ที่ปรึกษา | เดือนธันวาคม |
| - ศึกษาเอกสารและงานวิจัยที่เกี่ยวข้อง | เดือนธันวาคม |
| - ติดต่อหน่วยงานเทศบาลชะอำเพื่อขอข้อมูล | เดือนมกราคม |
| - จัดทำ Story Board | เดือนมกราคม |
| - สอบเปิดหัวข้อโครงการพิเศษ | เดือนมกราคม |
| - ผลิตสื่อโดยใช้โปรแกรมคอมพิวเตอร์ | เดือนธันวาคม |
| - นำเสนอผลงานต่ออาจารย์ | เดือนมกราคม |
| - ปรับปรุงแก้ไขตามคำแนะนำของอาจารย์ที่ปรึกษา | เดือนมกราคม |
| - สอบปิดหัวข้อโครงการพิเศษ | เดือนกุมภาพันธ์ |
| - ส่งมอบผลงานให้กับเทศบาลหน่วยงานชะอำ | เดือนกุมภาพันธ์ |
| - เผยแพร่ผลงาน | เดือนกุมภาพันธ์ |

5.2 อภิปรายผลการศึกษา

จากการศึกษาเรื่อง การผลิตสื่อรณรงค์รักษาความสะอาดพื้นที่ชายหาดชะอำ อยู่ในระดับความพึงพอใจมากที่สุด ทั้งนี้เนื่องมาจากลักษณะของสื่อที่มีเนื้อหาและรูปแบบที่เข้าใจง่าย ไม่ซับซ้อน เป็นสื่อที่ให้ความรู้โดยการใช้การ์ตูนอินโฟกราฟิกในการเคลื่อนไหว ซึ่งสอดคล้องกับงานวิจัย จิราพร แสงสุก และคณะ (2561) พัฒนาสื่อมัลติมีเดียเรื่อง โรคร้ายที่เกิด จากขยะ โดยมีลักษณะเป็นมัลติมีเดียเพื่อการนำเสนอที่ประกอบด้วย ข้อความ ภาพนิ่ง ภาพเคลื่อนไหว และเสียงบรรยาย พบว่ามีความพึงพอใจอยู่ในระดับมาก

5.3 ข้อเสนอแนะ

5.3.1 ข้อเสนอแนะจากการศึกษา

จากผลแบบสอบถามความพึงพอใจที่อยู่ในระดับมากที่สุด ซึ่งแสดงให้เห็นว่า การผลิตสื่ออินโฟกราฟิกกรณีศึกษาคำสาธิตความสะอาดพื้นที่ชายหาดชะอำมีความเหมาะสมและสื่อสารได้เข้าใจสามารถนำไปเผยแพร่ต่อสาธารณะได้

5.3.2 ข้อเสนอแนะในการผลิตสื่ออินโฟกราฟิกในครั้งต่อไป

จากการศึกษาครั้งนี้ที่เป็นสื่อกรณีศึกษาคำสาธิตความสะอาดพื้นที่ชายหาดชะอำ ที่เป็นสื่อปลูกจิตสำนึกในการทิ้งขยะให้เป็นที่ และให้ความรู้เกี่ยวกับประเภทของขยะ การทิ้งขยะให้ถูกตามถังสี โดยผู้รับชมคลิปวิดีโอมีความตระหนักถึงผลกระทบต่อการทิ้งขยะไม่เป็นที่ และผู้รับชมมีความรู้ความเข้าใจเกี่ยวกับการทิ้งขยะอย่างถูกวิธี

นอกจากเนื้อหาเรื่องการทิ้งขยะอย่างถูกวิธี และรู้จักประเภทของขยะ สามารถนำมาปรับใช้ในชีวิตประจำวันได้



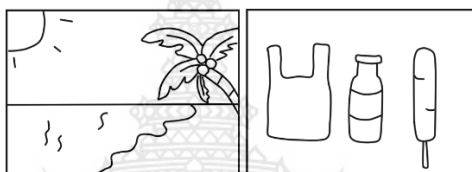
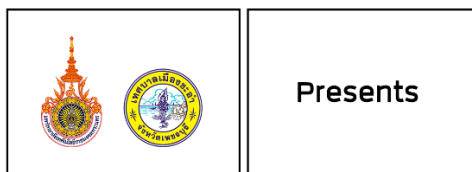
บรรณานุกรม

- กรณีศึกษา ดิปัญญาทอง.(2555). ความรู้และพฤติกรรมการอนุรักษ์สิ่งแวดล้อมของนักศึกษาอาชีวศึกษา
จังหวัดลพบุรี. กรุงเทพมหานคร: มหาวิทยาลัยรามคำแหง.
- จิราพร แสงสุกและอัญชิษฐา นุ่มทิม.(2561). การพัฒนาสื่อมัลติมีเดีย เรื่อง โรคร้ายที่เกิดจากขยะ.
กรุงเทพฯ: คณะวิทยาการจัดการ มหาวิทยาลัยราชภัฏธนบุรี
- จุฑามาศ อ่อนวงศ์.(2554). ความรู้ ความตระหนักและการมีส่วนร่วมของชุมชนท้องถิ่นในการอนุรักษ์
ป่าชายเลน. กรุงเทพฯ: มหาวิทยาลัยศิลปากร.
- ณัชชาธิ์ชัย ชัยศิริจิรสิน.(2560). พฤติกรรมการอนุรักษ์ทรัพยากรชายฝั่งทะเลของนักศึกษาระดับปริญญา
ตรีบริเวณพื้นที่ชายฝั่งทะเลตะวันออกของประเทศไทย. กรุงเทพฯ: จุฬาลงกรณ์มหาวิทยาลัย.
- ณัฐธัญญา วรวรรณเศรษฐ์.(2546). กลยุทธ์การประชาสัมพันธ์โครงการอนุรักษ์พันธ์เต่าทะเล ความ
ตระหนักรู้ และการมีส่วนร่วมในการอนุรักษ์พันธ์เต่าทะเลของประชาชนในเขตอำเภอสัตหีบ
จังหวัดชลบุรี. กรุงเทพฯ: จุฬาลงกรณ์มหาวิทยาลัย.
- ทวีศักดิ์ กาญจนสุวรรณ.(2552). เทคโนโลยีมัลติมีเดีย (Multimedia Technology). กรุงเทพฯ: ห้าง
หุ้นส่วน จำกัดไทยเจริญการพิมพ์.
- นิภาพร โชติสุดแสนห์.(2545). ปัจจัยเชิงจิตสังคมที่เกี่ยวข้องกับพฤติกรรมการท่องเที่ยวเชิงอนุรักษ์ของ
นักศึกษามหาวิทยาลัย. กรุงเทพฯ: สถาบันบัณฑิตพัฒนบริหารศาสตร์.



ภาคผนวก ก

ขั้นตอนการทำงาน



ปัจจุบันชายหาดชะอำ
มีนักท่องเที่ยวจำนวนมาก ทั้งในประเทศ
และต่างประเทศได้เข้ามาเที่ยวพักผ่อน

ถุงพลาสติก อาหาร ขวดน้ำ หรือ ขยะ
จึงมีเพิ่มมากขึ้นเรื่อยๆ

ภาพที่ 1 ภาพสตอรี่บอร์ด



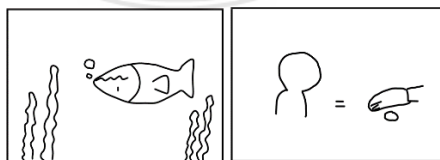
หากทิ้งขยะไม่เป็นที่ เช่น ทิ้งลงน้ำ

ก็อาจส่งผลให้ขยะปลิวลงทะเล



การทิ้งขยะลงทะเล

ก็อาจทำให้ระบบนิเวศในน้ำเสีย



อีกทั้งทำให้สัตว์น้ำเสียชีวิต

1 คนก็ขยะ: ใช้

ภาพที่ 2 ภาพสตอรี่บอร์ด



ขยะที่มาจากกิจกรรมชายหาด
41 %

ซึ่งการทิ้งขยะไม่เป็นที่
ทำให้สภาพลักษณะต่อสถานที่ท่องเที่ยว

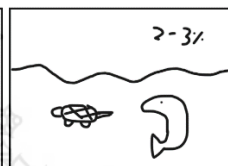


ขยะที่มาจากกิจกรรมทางน้ำ
8 %

ช้อน ส้อม ฟาขวด

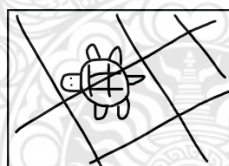


อวน เข็ม

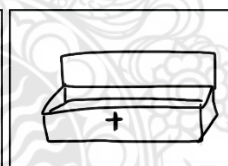


เต่า โลมา กลืนขยะ: 2 - 3 %

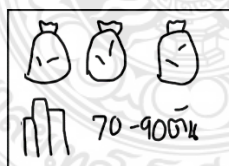
ภาพที่ 3 ภาพสตอรี่บอร์ด



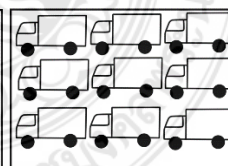
ถูกคุกคามจากภัยทางทะเล



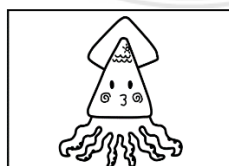
มาตรฐานความปลอดภัย



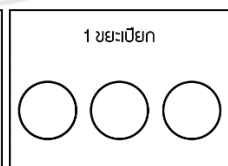
ขยะ: 70-90 ตัน/วัน



มีค่าเท่ากับรถบรรทุก 9 คัน



มาจุกประเภทของขยะ:



1 ขยะเปียก

คำบรรยายลักษณะของขยะ:

ภาพที่ 4 ภาพสตอรี่บอร์ด

	<p>2 ขยะรีไซเคิล</p> 
<p>เช่น เศษอาหารต่างๆ</p>	<p>คำบรรยายลักษณะของขยะ</p>
	<p>3 ขยะอันตราย</p> 
<p>เช่น แก้ว ขวดน้ำ กระดาษ กระป๋อง</p>	<p>คำบรรยายลักษณะของขยะ</p>
	<p>4 ขยะทั่วไป</p> 
<p>เช่น หลอดไฟหลอดเสตนีส์ กำมะถัน</p>	<p>คำบรรยายลักษณะของขยะ</p>

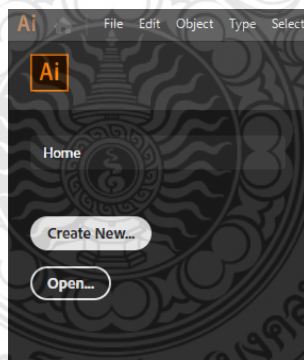
ภาพที่ 5 ภาพสตอรี่บอร์ด

	
<p>ขยะเปียก</p>	<p>เมื่อเรารู้จักประเภทของขยะกับแล้ว เราจะสามารถแยกขยะได้ตามถังสีเหล่านี้</p>
	
<p>ขยะเปียก</p>	<p>ถังลงถังขยะเป็นว</p>
	
<p>ขยะรีไซเคิล</p>	<p>ถังลงถังสีน้ำเงิน</p>

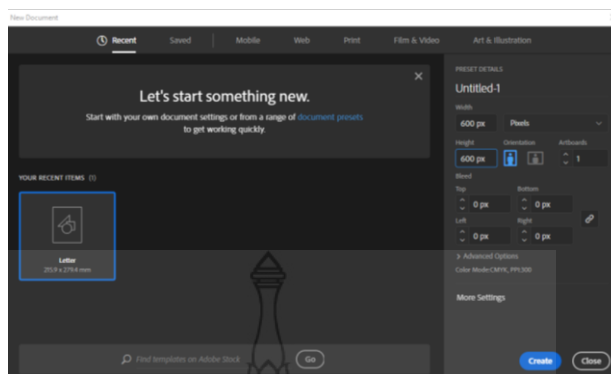
ภาพที่ 6 ภาพสตอรี่บอร์ด



ภาพที่ 7 ภาพสตอรี่บอร์ด



ภาพที่ 8 ขั้นตอนการวาดการ์ตูน 2D

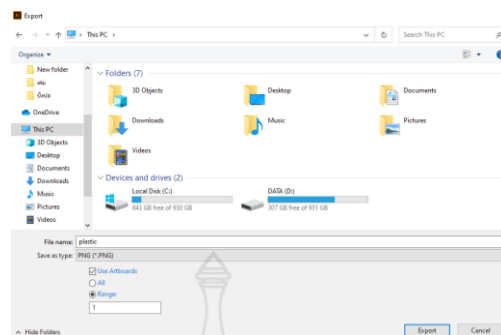


ภาพที่ 9 ขั้นตอนการวาดการ์ตูน 2D

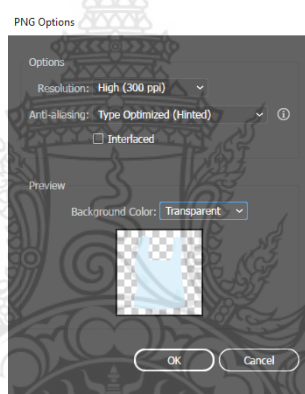
ภาพที่ 10 ขั้นตอนการวาดการ์ตูน 2D



ภาพที่ 11 ขั้นตอนการวาดการ์ตูน 2D



ภาพที่ 12 ขั้นตอนการวาดการ์ตูน 2D



ภาพที่ 13 ขั้นตอนการวาดการ์ตูน 2D

ภาพที่ 14 ขั้นตอนการวาดการ์ตูน 2D



ภาพที่ 15 ขั้นตอนการวาดการ์ตูน 2D



ภาพที่ 16 ขั้นตอนการวาดการ์ตูน 2D



ภาพที่ 17 ขั้นตอนการวาดการ์ตูน 2D

ภาพที่ 18 ขั้นตอนการวาดการ์ตูน 2D



ภาพที่ 19 ขั้นตอนการวาดการ์ตูน 2D



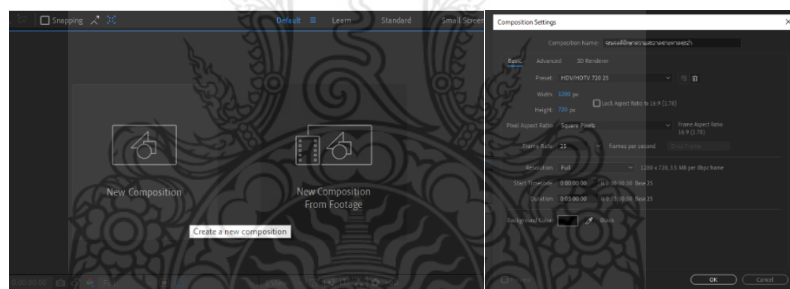
ภาพที่ 20 ขั้นตอนการวาดการ์ตูน 2D



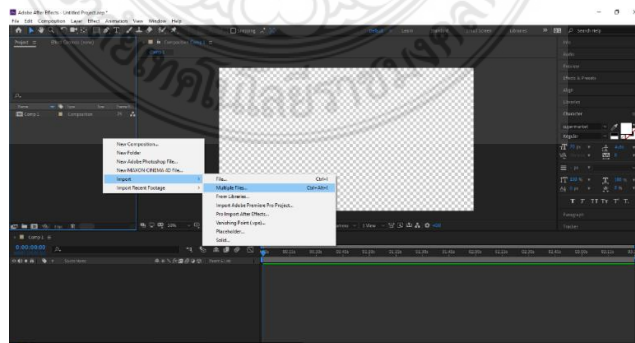
ภาพที่ 21 ขั้นตอนการวาดการ์ตูน 2D



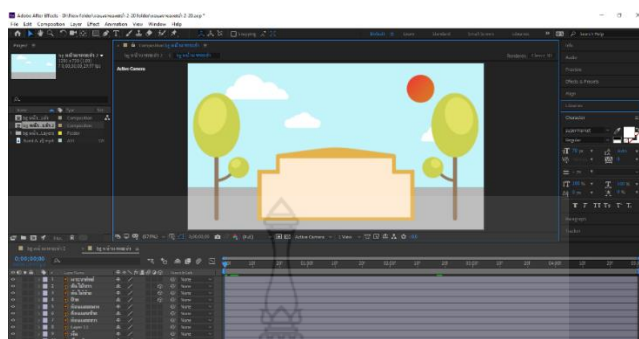
ภาพที่ 23 ขั้นตอนการวาดการ์ตูน 2D



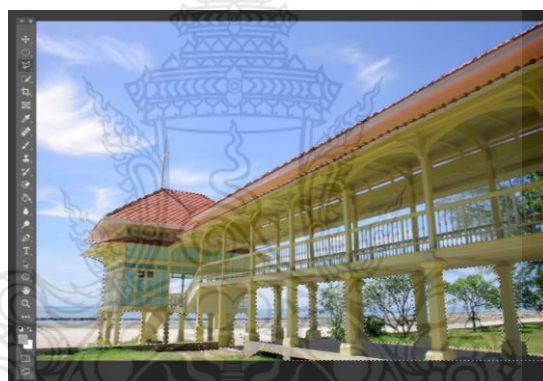
ภาพที่ 24 ขั้นตอนการผลิตสื่ออินโฟกราฟิก



ภาพที่ 25 ขั้นตอนการผลิตสื่ออินโฟกราฟิก



ภาพที่ 26 ฉากแรกของคลิป



ภาพที่ 27 ขั้นตอนการทำแผ่นพับ



ภาพที่ 28 ขั้นตอนการทำแผ่นพับ



ภาพที่ 29 ขั้นตอนการทำแผ่นพับ



ภาพที่ 30 ขั้นตอนการทำแผ่นพับ



ภาพที่ 31 ขั้นตอนการทำแผ่นพับหน้า 2



ภาพที่ 32 ขั้นตอนการทำแผ่นพับหน้า 2

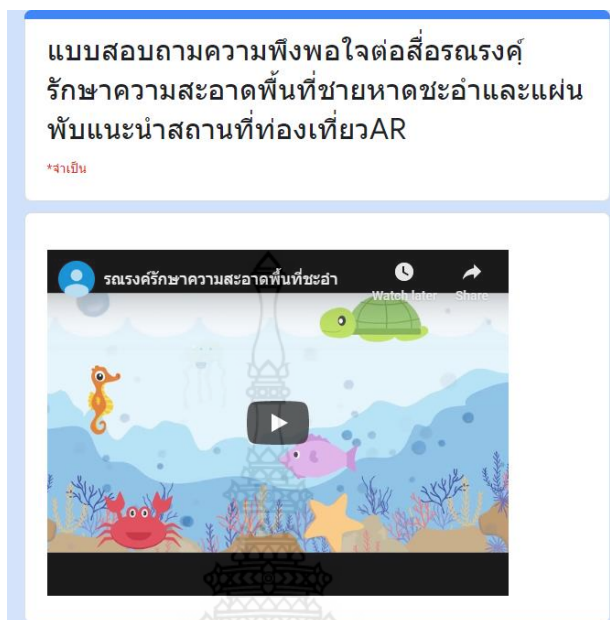


ภาพที่ 33 ขั้นตอนการทำแผ่นพับหน้า 2

ภาคผนวก ข

เครื่องมือที่ใช้รวบรวม





ภาพที่ 27 แบบประเมินผลความพึงพอใจต่อสื่อรณรงค์รักษาความสะอาด



ภาพที่ 28 แบบประเมินผลความพึงพอใจต่อสื่อรณรงค์รักษาความสะอาด

1. อย่านั่งรถม้า
นั่งรถม้าเป็นกีฬาที่สนุกและปลอดภัย แต่การนั่งรถม้าในบริเวณที่มีน้ำหรือใกล้แหล่งน้ำอาจเป็นอันตรายได้
* อย่านั่งรถม้าในบริเวณที่มีน้ำหรือใกล้แหล่งน้ำ

2. งดสวมเสื้อชูชีพขณะเล่นน้ำบริเวณที่มีน้ำ
การสวมเสื้อชูชีพขณะเล่นน้ำบริเวณที่มีน้ำอาจเป็นอันตรายได้
* อย่านั่งรถม้าในบริเวณที่มีน้ำหรือใกล้แหล่งน้ำ

3. งดเล่นกีฬาในบริเวณที่มีน้ำ
การเล่นกีฬาในบริเวณที่มีน้ำอาจเป็นอันตรายได้
* อย่านั่งรถม้าในบริเวณที่มีน้ำหรือใกล้แหล่งน้ำ

4. อย่านั่งรถม้าในบริเวณที่มีน้ำ
การนั่งรถม้าในบริเวณที่มีน้ำอาจเป็นอันตรายได้
* อย่านั่งรถม้าในบริเวณที่มีน้ำหรือใกล้แหล่งน้ำ

5. ให้อาบน้ำก่อนเล่นกีฬา
การอาบน้ำก่อนเล่นกีฬาสามารถช่วยลดความเสี่ยงของการบาดเจ็บได้
* อย่านั่งรถม้าในบริเวณที่มีน้ำหรือใกล้แหล่งน้ำ

6. งดเล่นกีฬาในบริเวณที่มีน้ำ
การเล่นกีฬาในบริเวณที่มีน้ำอาจเป็นอันตรายได้
* อย่านั่งรถม้าในบริเวณที่มีน้ำหรือใกล้แหล่งน้ำ

7. งดเล่นกีฬาในบริเวณที่มีน้ำ
การเล่นกีฬาในบริเวณที่มีน้ำอาจเป็นอันตรายได้
* อย่านั่งรถม้าในบริเวณที่มีน้ำหรือใกล้แหล่งน้ำ

8. งดเล่นกีฬาในบริเวณที่มีน้ำ
การเล่นกีฬาในบริเวณที่มีน้ำอาจเป็นอันตรายได้
* อย่านั่งรถม้าในบริเวณที่มีน้ำหรือใกล้แหล่งน้ำ

ตอนที่ 1 สถานภาพทั่วไป

เพศ *

หญิง

ชาย

ภาพที่ 29 แบบประเมินผลความพึงพอใจต่อสื่อรณรงค์รักษาความสะอาด

อายุ *

10 - 20 ปี

21 - 30 ปี

31 - 40 ปี

40 ปีขึ้นไป

การศึกษา *

มัธยมศึกษาตอนปลายหรือเทียบเท่า

อนุปริญญาหรือเทียบเท่า

ปริญญาตรี

สูงกว่าปริญญาตรี

อื่นๆ _____

อาชีพ *

นักเรียน

นักศึกษา

ข้าราชการ หรือพนักงานของรัฐ

ธุรกิจส่วนตัว

อื่นๆ _____

ภาพที่ 30 แบบประเมินผลความพึงพอใจต่อสื่อรณรงค์รักษาความสะอาด

ตอนที่ 2 ความพึงพอใจต่อสื่อรณรงค์รักษาความสะอาดพื้นที่ชายหาดชะอำและแผนผังและนำสถานที่ท่องเที่ยวAR

ด้านเนื้อหา *

	มากที่สุด	มาก	ปานกลาง	น้อย	น้อยที่สุด
เนื้อหาความถูกต้อง	<input type="radio"/>	<input type="radio"/>	<input type="radio"/>	<input type="radio"/>	<input type="radio"/>
เนื้อหาสร้างความเข้าใจมากขึ้น	<input type="radio"/>	<input type="radio"/>	<input type="radio"/>	<input type="radio"/>	<input type="radio"/>
เนื้อหาความเหมาะสม	<input type="radio"/>	<input type="radio"/>	<input type="radio"/>	<input type="radio"/>	<input type="radio"/>

ด้านความสวยงาม *

	มากที่สุด	มาก	ปานกลาง	น้อย	น้อยที่สุด
มีการใช้สีที่เหมาะสม	<input type="radio"/>	<input type="radio"/>	<input type="radio"/>	<input type="radio"/>	<input type="radio"/>
อักษรมีความชัดเจน ขนาดพอดี	<input type="radio"/>	<input type="radio"/>	<input type="radio"/>	<input type="radio"/>	<input type="radio"/>
รูปแบบและภาพประกอบสวยงาม	<input type="radio"/>	<input type="radio"/>	<input type="radio"/>	<input type="radio"/>	<input type="radio"/>
มีความทันสมัยสวยงาม	<input type="radio"/>	<input type="radio"/>	<input type="radio"/>	<input type="radio"/>	<input type="radio"/>

ภาพที่ 31 แบบประเมินผลความพึงพอใจต่อสื่อรณรงค์รักษาความสะอาด

ด้านเสียง *

	มากที่สุด	มาก	ปานกลาง	น้อย	น้อยที่สุด
ระดับเสียงอยู่ในระดับพอดี	<input type="radio"/>	<input type="radio"/>	<input type="radio"/>	<input type="radio"/>	<input type="radio"/>
มีการออกเสียงชัดเจน	<input type="radio"/>	<input type="radio"/>	<input type="radio"/>	<input type="radio"/>	<input type="radio"/>
มีความชัดเจนเข้าใจง่าย	<input type="radio"/>	<input type="radio"/>	<input type="radio"/>	<input type="radio"/>	<input type="radio"/>

ด้านประโยชน์ *

	มากที่สุด	มาก	ปานกลาง	น้อย	น้อยที่สุด
เข้าใจขั้นตอนของอะไหล่	<input type="radio"/>	<input type="radio"/>	<input type="radio"/>	<input type="radio"/>	<input type="radio"/>
เข้าใจวิธีการหมักและผสมสี	<input type="radio"/>	<input type="radio"/>	<input type="radio"/>	<input type="radio"/>	<input type="radio"/>
เข้าใจปัญหาที่พบมากขึ้น	<input type="radio"/>	<input type="radio"/>	<input type="radio"/>	<input type="radio"/>	<input type="radio"/>
สามารถนำไปใช้ในชีวิตประจำวันได้	<input type="radio"/>	<input type="radio"/>	<input type="radio"/>	<input type="radio"/>	<input type="radio"/>

ข้อเสนอแนะเพิ่มเติม

คำตอบของคุณ

ภาพที่ 32 แบบประเมินผลความพึงพอใจต่อสื่อรณรงค์รักษาความสะอาด



ภาคผนวก ค

หนังสือรับรองการใช้ประโยชน์



หนังสือรับรองการใช้ประโยชน์จากผลงานวิจัยหรืองานสร้างสรรค์

ชื่อองค์กร/ชุมชน/ภาคธุรกิจ..... เทศบาลเมืองระอ่ำ
 สถานที่ตั้ง 31 ถนนนราธิป ตำบลระอ่ำ อำเภอระอ่ำ
จังหวัดเพชรบุรี โทรศัพท์ 092 272 550

ขอรับรองว่าได้นำผลงานวิจัยหรืองานสร้างสรรค์ของ นางสาวพรอมา นิลล้อม และ นางสาวปิณฑร นัยสงวนศรี
 สังกัดคณะเทคโนโลยีสื่อสารมวลชน มหาวิทยาลัยเทคโนโลยีราชมงคลพระนคร
 เรื่อง การผลิตสื่อเพื่อรณรงค์รักษาความสะอาดพื้นที่ชายหาดชะอำ โดยนำไปใช้ประโยชน์ ดังนี้

1. การใช้ประโยชน์เชิงสาธารณะ 2. การใช้ประโยชน์เชิงนโยบาย
 3. การใช้ประโยชน์เชิงพาณิชย์ 4. การใช้ประโยชน์ทางอ้อมในลักษณะอื่น

โดยการ รณรงค์และสร้างจิตสำนึกให้ประชาชน และ
นักท่องเที่ยว รักรักษาสะอาด การไม่ทิ้ง ขยะพลาสติก
และขยะ สวมหน้ากาก การคัดแยกขยะที่ต้นทาง ก่อนนำไปกำจัด
 ผลที่ได้รับ ประชาชน และ นักท่องเที่ยว เกิดจิตสำนึก และ
ตระหนักในการ รักษา รักษาสะอาด บริเวณชายหาดระอ่ำ ยั่งยืน

พร้อมกันนี้ได้แนบหลักฐานประกอบการนำไปใช้ประโยชน์ (เช่น ใบลงทะเบียน ภาพถ่ายกิจกรรม จัดงาน การ
 จัดประชุม เอกสารตรวจรับงานหรืออื่นๆ) มาด้วยแล้ว

ขอรับรองว่าข้อความข้างต้นเป็นจริงทุกประการ

ลงชื่อ (ผู้ให้ประโยชน์)

ธงชัย เอี่ยม
 (นายธงชัย เอี่ยม)

ตำแหน่ง

วันที่

หัวหน้าฝ่ายบริหารและแผนปฏิบัติการ
9 มี.ค. 2563

หมายเหตุ :

- กรณีไม่มีสัญลักษณ์หน่วยงานหรือตราประจำองค์กรให้ใช้วิธีการประทับตราของกลุ่ม/องค์กร ตรงลายมือ
 ชื่อของผู้ให้ประโยชน์
- ลงชื่อ (ผู้ให้ประโยชน์) ต้องเป็นชื่อจากหน่วยงานภายนอก

ประวัติคณะผู้จัดทำ



ประวัติผู้จัดทำ



ชื่อ-นามสกุล	นางสาวพรอูมา นิลเลื่อม
รหัสนักศึกษา	035950805421-0
วัน เดือน ปีเกิด	15 พฤษภาคม 2540
สถานที่อยู่ปัจจุบัน	266/2 มิ่งมงคลอพาร์ทเมนต์ ซ.จรัญสนิทวงศ์ 75 บางพลัด กรุงเทพมหานคร 10700
E-mail	Pornuama-n@rmutp.ac.th
ประวัติการศึกษา	เทคโนโลยีบัณฑิต สาขาเทคโนโลยีมีลตมีเดีย คณะเทคโนโลยีสื่อสารมวลชน มหาวิทยาลัยเทคโนโลยีราชมงคลพระนคร
ระดับมัธยมศึกษา	โรงเรียนเบญจมเทพอุทิศ
ประวัติการทำงาน	นักศึกษาสหกิจที่บริษัท เปเปอร์ริสต้า จำกัด ตำแหน่ง Graphic Design

ประวัติผู้จัดทำ



ชื่อ-นามสกุล	นางสาวปิติพร นัยสงวนศรี
รหัสนักศึกษา	035950805447-5
วัน เดือน ปีเกิด	30 มิถุนายน 2541
สถานที่อยู่ปัจจุบัน	727 ถนนสามเสน เขตดุสิต แขวงนครไชยศรี กรุงเทพมหานคร รหัสไปรษณีย์ 10300
E-mail	Pitiporn-n@rmutp.ac.th
ประวัติการศึกษา	
ปริญญาตรี	เทคโนโลยีบัณฑิต สาขาเทคโนโลยีมัลติมีเดีย คณะเทคโนโลยีสื่อสารมวลชน มหาวิทยาลัยเทคโนโลยีราชมงคลพระนคร
ระดับมัธยมศึกษา	โรงเรียนมัธยมวัดมกุฏกษัตริย์
ประวัติการทำงาน	นักศึกษาสหกิจที่บริษัท แมคพิว่า (ประเทศไทย) จำกัด ตำแหน่ง Graphic Design