



การออกแบบผลิตภัณฑ์กระเป๋าจากผ้าทอนาหมื่นศรี

อำเภอนาโยง จังหวัดตรัง

Bags Product Design from Na Muen Si Woven Na Yong District

Trang Province

อโรชา บุญสม

AROCHA BOONSOM

จีระกัญญา ประยูรศิริ

JEERAKARNYA PRAYOONSIRI

โครงการพิเศษนี้เป็นส่วนหนึ่งของการศึกษาตามหลักสูตรคหกรรมศาสตรบัณฑิต
สาขาวิชาออกแบบแฟชั่นผ้าและเครื่องแต่งกาย คณะเทคโนโลยีคหกรรมศาสตร์

มหาวิทยาลัยเทคโนโลยีราชมงคลพระนคร

2558

ชื่อโครงการพิเศษ การออกแบบผลิตภัณฑ์กระเป๋าจากผ้าทอนาหมื่นศรี อำเภอนาโยง จังหวัดตรัง
ชื่อ นามสกุล อโรชา บุญสม และ จีระกัญญา ประยูรศิริ
ชื่อปริญญา ศหกรรมศาสตรบัณฑิต
สาขาวิชา และคณะ ออกแบบแฟชั่นผ้าและเครื่องแต่งกาย คณะเทคโนโลยีศหกรรมศาสตร์
ปีการศึกษา 2558
อาจารย์ที่ปรึกษา อาจารย์กฤตพร ชูเส็ง
 ผู้ช่วยศาสตราจารย์เสาวลักษณ์ คงคาฉุยฉาย

คณะกรรมการสอบโครงการพิเศษได้ให้ความเห็นชอบโครงการพิเศษฉบับนี้แล้ว

.....
 กฤษณ์ ธีระประธานกรรมการ
(อาจารย์เกศทิพย์ กรี่เงิน)

.....
 [Signature]กรรมการ
(ผู้ช่วยศาสตราจารย์เสาวลักษณ์ คงคาฉุยฉาย)

.....
 [Signature]กรรมการ
(อาจารย์กฤตพร ชูเส็ง)

โครงการพิเศษนี้เป็นส่วนหนึ่งของการศึกษาตามหลักสูตรศหกรรมศาสตรบัณฑิต
สาขาวิชาออกแบบแฟชั่นผ้าและเครื่องแต่งกาย คณะเทคโนโลยีศหกรรมศาสตร์
มหาวิทยาลัยเทคโนโลยีราชมงคลพระนคร

.....
 กฤษณ์ ธีระหัวหน้าสาขาวิชาออกแบบแฟชั่นผ้าและเครื่องแต่งกาย
(อาจารย์เกศทิพย์ กรี่เงิน)

วันที่..... ๗ เดือน..... ก.ค. พ.ศ. ๕๙

ชื่อโครงการพิเศษ	การออกแบบผลิตภัณฑ์กระเป๋าจากผ้าทอนาหมื่นศรี อำเภอนาโยง จังหวัดตรัง
ชื่อ นามสกุล	อโรชา บุญสม และ จีระกัญญา ประยูรศิริ
ชื่อปริญญา	คหกรรมศาสตรบัณฑิต
สาขาวิชา และคณะ	ออกแบบแฟชั่นผ้าและเครื่องแต่งกาย คณะเทคโนโลยีคหกรรมศาสตร์
ปีการศึกษา	2558

บทคัดย่อ

โครงการพิเศษ เรื่อง การออกแบบผลิตภัณฑ์กระเป๋าจากผ้าทอนาหมื่นศรี อำเภอนาโยง จังหวัดตรัง มีวัตถุประสงค์เพื่อศึกษาลวดลายผ้าทอนาหมื่นศรี เพื่อออกแบบผลิตภัณฑ์กระเป๋าจากผ้าทอนาหมื่นศรี อำเภอนาโยง จังหวัดตรัง และเพื่อศึกษาความพึงพอใจของผู้บริโภคที่มีต่อการออกแบบผลิตภัณฑ์กระเป๋าจากผ้าทอนาหมื่นศรี อำเภอนาโยง จังหวัดตรัง โดยมีวิธีดำเนินงาน 5 ระยะ นำไปศึกษาความพึงพอใจของผู้บริโภคซึ่งเป็นนักศึกษาคณะสถาปัตยกรรมศาสตร์และการออกแบบ มหาวิทยาลัยเทคโนโลยีราชมงคลพระนคร อายุ 20-25 ปี จำนวน 120 คน วิเคราะห์ข้อมูลโดยใช้ ค่าร้อยละ ค่าเฉลี่ย ได้ผลการศึกษาดังนี้

ผลการศึกษาพบว่า ผู้บริโภคส่วนใหญ่เป็นเพศหญิง คิดเป็นร้อยละ 62.50 มีการศึกษาระดับปริญญาตรีปีที่ 3 คิดเป็นร้อยละ 29.17 มีรายได้ต่อเดือน 10,001-15,000 บาท คิดเป็นร้อยละ 52.50 ผลการศึกษาความพึงพอใจต่อผลิตภัณฑ์กระเป๋าจากผ้าทอนาหมื่นศรี อำเภอนาโยง จังหวัดตรัง พบว่า ผู้บริโภคมีความพอใจโดยรวมอยู่ในระดับมากโดยมีค่าเฉลี่ย 4.21 และเมื่อพิจารณาความเหมาะสมของกระเป๋า กับลวดลายผ้าทอนาหมื่นศรี พบว่า ผู้บริโภคมีความพึงพอใจต่อ กระเป๋าเป้ ลายพวงแก้ว มากที่สุด รองลงมาคือ กระเป๋าใส่เอกสาร ลายบึงบัว

คำสำคัญ: ผลิตภัณฑ์กระเป๋า, ผ้าทอนาหมื่นศรี

Title	Bags Product Design from Na Muen Si Woven Na Yong District Trang Province
Authors	Arocha Boonsom and Jeerakanya Prayoonsiri
Major Program	Fashion Clothing and Textile Design
Faculty	Home Economics Technology
Academic Year	2015

ABSTRACT

Bags product design from Na Muen Si woven Na Yong District Trang Province which is special project that objective is to study pattern of Na Muen Si woven, to bags product design from Na Muen Si woven Na Yong, Trang province and study about customer satisfaction this work, divide by into 5 step about customer satisfaction and analyze information of student groups, Faculty of architecture and design Rajamangala University of technology Phra Nakhon between 20-25 years old from 120 consumer, Data were analyzed using percentages and averages.

The result of study, most consumers are female, 62.50% bachelor's degree 3rd years, 29.17% with income 10,001-15,000 bath per month, 52.50% The result satisfied for bags product from Na Muen Si woven Na Yong District Trang Province. It found that most consumers satisfaction was high, an average total of 4.21 and when considering the appropriateness of the bag with patterned of Na Muen Si woven found that most consumers are satisfied with the briefcase Bueng Bua pattern. Next is the duffel bag Phi kun pattern.

keywords: Bags product, Na Muen Si woven

กิตติกรรมประกาศ

โครงการพิเศษฉบับนี้สำเร็จลุล่วงไปได้ด้วยดี ผู้ศึกษาขอขอบคุณ อาจารย์กฤตพร ชูเส็ง อาจารย์ที่ปรึกษาโครงการพิเศษที่ให้ความช่วยเหลือและคำแนะนำด้วยดีเสมอมา ขอขอบคุณ ผู้ช่วยศาสตราจารย์เสาวลักษณ์ คงคาอุยฉาย และ อาจารย์เกศทิพย์ กรี่เงิน ที่เสียสละเวลามาเป็น คณะกรรมการสอบโครงการพิเศษ พร้อมทั้งให้คำแนะนำที่เป็นประโยชน์

สำหรับโครงการพิเศษฉบับนี้ได้ความร่วมมือ และสนับสนุนจากหลายฝ่ายดังนี้

ขอกราบขอบพระคุณบิดา มารดา ซึ่งสนับสนุนด้านการเงินและกำลังใจเสมอมาจนสำเร็จ การศึกษา

ขอขอบคุณ คณาจารย์สาขาวิชาออกแบบแฟชั่นผ้าและเครื่องแต่งกาย ทุกท่านที่ได้ให้ความรู้ และคำแนะนำต่างๆ ที่เป็นประโยชน์ต่อการจัดทำโครงการพิเศษจนลุล่วงไปได้ด้วยดี

ขอขอบคุณ คุณ อารอบ เรืองสังข์ และกลุ่มวิสาหกิจผ้าทอนาหมื่นศรี จังหวัดตรัง ที่ให้ความรู้ และคำแนะนำดีๆเกี่ยวกับผ้าทอนาหมื่นศรี

ทั้งนี้ผู้ศึกษาโครงการพิเศษ ขอขอบพระคุณ ผู้มีส่วนเกี่ยวข้องที่มีได้กล่าวทุกท่าน ที่ได้ให้ความช่วยเหลือ ให้ความรู้ และให้คำแนะนำในการจัดทำโครงการพิเศษฉบับนี้ จนเป็นอันสำเร็จ สมบูรณ์ ณ ที่นี้

อโรชา บุญสม
จิระกัญญา ประยูรศิริ

สารบัญ

	หน้า
บทคัดย่อ	(1)
ABSTRACT	(2)
กิตติกรรมประกาศ	(3)
สารบัญ	(4)
สารบัญตาราง	(6)
สารบัญภาพ	(7)
บทที่ 1 บทนำ	1
1.1 ความเป็นมาและความสำคัญของปัญหา	1
1.2 วัตถุประสงค์	2
1.3 ขอบเขตการศึกษา	2
1.4 นิยามศัพท์	2
1.5 ประโยชน์ที่คาดว่าจะได้รับ	2
บทที่ 2 เอกสารและงานวิจัยที่เกี่ยวข้อง	3
2.1 ข้อมูลเกี่ยวกับจังหวัดตรัง	3
2.2 ข้อมูลเกี่ยวกับผ้าทอนาหมื่นศรี	8
2.3 ข้อมูลเกี่ยวกับกระเป๋า	22
2.4 ข้อมูลเกี่ยวกับผลิตภัณฑ์	35
2.5 ข้อมูลเกี่ยวกับการออกแบบ	38
2.6 งานวิจัยที่เกี่ยวข้อง	39
บทที่ 3 วิธีดำเนินการ	41
3.1 ระยะเวลาที่ 1 การคัดเลือกลวดลายผ้าทอนาหมื่นศรีที่ใช้ในการออกแบบผลิตภัณฑ์กระเป๋า	41
3.2 ระยะเวลาที่ 2 การคัดเลือกกระเป๋าที่เหมาะสมกับลวดลายผ้าทอนาหมื่นศรี	42
3.3 ระยะเวลาที่ 3 การคัดเลือกลายผ้าทอนาหมื่นศรีให้เหมาะสมกับรูปแบบกระเป๋า	45
3.4 ระยะเวลาที่ 4 ตัดเย็บผลิตภัณฑ์กระเป๋าดั้งแบบ	49

สารบัญ(ต่อ)

	หน้า
3.5 ระยะเวลาที่ 5 ความพึงพอใจของผู้บริโภคที่มีต่อการออกแบบผลิตภัณฑ์กระเป๋า จากผ้าทอนาหมื่นศรี	59
บทที่ 4 ผลการวิเคราะห์ข้อมูล	61
4.1 ผลการสำรวจความพึงพอใจของผู้บริโภคที่มีต่อผลิตภัณฑ์กระเป๋า จากผ้าทอนาหมื่นศรี อำเภอนาโยง จังหวัดตรัง	61
4.2 ข้อเสนอแนะจากผู้ตอบแบบสอบถาม	69
บทที่ 5 สรุปผล และข้อเสนอแนะ	70
5.1 สรุปผลการออกแบบผลิตภัณฑ์กระเป๋าจากผ้าทอนาหมื่นศรี อำเภอนาโยง จังหวัดตรัง	70
5.2 ผลการสำรวจความพึงพอใจของผู้บริโภคที่มีต่อผลิตภัณฑ์กระเป๋า จากผ้าทอนาหมื่นศรีอำเภอนาโยง จังหวัดตรัง	71
5.3 ข้อเสนอแนะ	71
เอกสารอ้างอิง	72
ภาคผนวก	74
ภาคผนวก ก รายนามผู้เชี่ยวชาญ	75
ภาคผนวก ข แบบสอบถามผู้เชี่ยวชาญ เรื่องการออกแบบผลิตภัณฑ์กระเป๋าจาก ผ้าทอนาหมื่นศรี อำเภอนาโยง จังหวัดตรัง	77
ภาคผนวก ค แบบสอบถามความพึงพอใจของผู้บริโภค เรื่องการออกแบบ ผลิตภัณฑ์กระเป๋าจากผ้าทอนาหมื่นศรี อำเภอนาโยง จังหวัดตรัง	82
ประวัติผู้ศึกษา	90

สารบัญตาราง

ตารางที่	หน้า
4.1 ผลข้อมูลพื้นฐาน จำแนกตามเพศ	61
4.2 ผลข้อมูลทั่วไป จำแนกตามระดับการศึกษา	62
4.3 ผลข้อมูลทั่วไป จำแนกตามรายได้ต่อเดือน	62
4.4 ผลความพึงพอใจของผู้บริโภคที่มีต่อผลิตภัณฑ์กระเป๋าจากผ้าทอนาหมื่นศรี อำเภอนาโยง จังหวัดตรัง กระเป๋าใบที่ 1 กระเป๋าเดินทางแบบล้อลาก	63
4.5 ผลความพึงพอใจของผู้บริโภคที่มีต่อผลิตภัณฑ์กระเป๋าจากผ้าทอนาหมื่นศรี อำเภอนาโยง จังหวัดตรัง กระเป๋าใบที่ 2 กระเป๋าเดินทางแบบถือ	64
4.6 ผลความพึงพอใจของผู้บริโภคที่มีต่อผลิตภัณฑ์กระเป๋าจากผ้าทอนาหมื่นศรี อำเภอนาโยง จังหวัดตรัง กระเป๋าใบที่ 3 กระเป๋าเป้ (Back Pack)	65
4.7 ผลความพึงพอใจของผู้บริโภคที่มีต่อผลิตภัณฑ์กระเป๋าจากผ้าทอนาหมื่นศรี อำเภอนาโยง จังหวัดตรัง กระเป๋าใบที่ 4 กระเป๋าใส่เครื่องสำอาง	66
4.8 ผลความพึงพอใจของผู้บริโภคที่มีต่อผลิตภัณฑ์กระเป๋าจากผ้าทอนาหมื่นศรี อำเภอนาโยง จังหวัดตรัง กระเป๋าใบที่ 5 กระเป๋าใส่เอกสาร	67
4.9 สรุปผลความพึงพอใจของผู้บริโภคที่มีต่อผลิตภัณฑ์กระเป๋าจากผ้าทอนาหมื่นศรี อำเภอนาโยง จังหวัดตรัง	68
4.10 สรุปผลความพึงพอใจของผู้บริโภคต่อความเหมาะสมของรูปแบบกระเป๋า กับลวดลายผ้าทอนาหมื่นศรี	68

สารบัญภาพ

ภาพที่	หน้า
2.1 แผนที่จังหวัดตรังแสดงอาณาเขตและการปกครอง	6
2.2 ลายแก้วชิงดวง	10
2.3 ผ้าพานช้าง	11
2.4 ลายราชวัตร	11
2.5 ลายราชวัตรห้อง	12
2.6 ผ้าล่อง	12
2.7 ลายทางกระรอก	12
2.8 ตาสมุก	13
2.9 ตาสมุกห้อง	13
2.10 ตาสมุกประสม	13
2.11 ลายลูกโซ่	14
2.12 ลายตาราง	14
2.13 ลายลูกแก้ว	15
2.14 ลายลูกแก้วย่าน	15
2.15 ลายลูกแก้วฝูง	16
2.16 ลายลูกแก้วประสม	16
2.17 ลายดอกจันประสมลูกแก้ว	17
2.18 ลายดาวล้อมเดือน	17
2.19 ลายแปลงช่อมาลี	17
2.20 ลายช่อลอกอ	18
2.21 ลายยกดอก	18
2.22 ลายดอกพิกุล	19
2.23 ลายเม็ดแดง	19
2.24 ลายข้าวหลามตัด	20
2.25 ลายครุฑ	20

สารบัญญภาพ(ต่อ)

ภาพที่	หน้า
2.26 ลายนกเหววก	21
2.27 ลายดาวล้อม มีเดือนเป็นลายประสม	21
2.28 กระเป๋าขนาดใหญ่ (Tote Bag)	24
2.29 กระเป๋าสะพายไหล่ (Shoulder Bags)	24
2.30 กระเป๋าลือหิ้วจับสั้น (Hand Bags)	25
2.31 กระเป๋าหนีบ (Clutch)	25
2.32 กระเป๋าไปงานกลางคืน	25
2.33 กระเป๋าแบบ Flap	26
2.34 กระเป๋าแบบ Frame	26
2.35 กระเป๋าแบบ Hobo	27
2.36 กระเป๋าแบบ Luggage Frame	27
2.37 กระเป๋าแบบ Luggage Handle	27
2.38 กระเป๋าแบบ briefcase	27
2.39 กระเป๋าแบบ Satche	28
2.40 กระเป๋าแบบ Shoulder	28
2.41 กระเป๋าแบบ Structured	28
2.42 กระเป๋าแบบ Tote	29
2.43 กระเป๋าแบบ Trapezoid	29
2.44 กระเป๋าแบบ Wire Frame	30
2.45 กระเป๋าแบบ (Back Pack)	30
2.46 กระเป๋าแบบ Bucket	30
2.47 กระเป๋าแบบ Barrel	31
2.48 กระเป๋าแบบ Camera	31
2.49 กระเป๋าแบบ Clutch	31
2.50 กระเป๋าแบบ Double Handle	32
2.51 กระเป๋าแบบ Drawstring	32
2.52 กระเป๋าแบบ Facile	32
2.53 กระเป๋าแบบ Baggage	33

สารบัญภาพ (ต่อ)

ภาพที่	หน้า
2.54 กระเป๋าแบบ Doctor's Bags	33
2.55 กระเป๋าแบบ Wristlet	33
2.56 กระเป๋าแบบ Cosmetic Case Bag	34
2.57 กระเป๋าแบบ Wallet	34
2.58 กระเป๋าแบบ Fanny Bag หรือ Hip/waist bag	34
2.59 กระเป๋าแบบ Duffle bag	35
3.1 ลายบึงบัว	41
3.2 ลายพิกุล	41
3.3 ลายหมากกรุกย่าน	42
3.4 ลายพวงแก้ว	42
3.5 ลายราชวัตร	42
3.6 แบบร่างกระเป๋าเดินทางแบบล้อลาก (Baggage)	42
3.7 แบบร่างกระเป๋าเดินทางแบบถือ (Duffle Bag)	43
3.8 แบบร่างกระเป๋าเป้ (Back Pack)	43
3.9 แบบร่างกระเป๋าใส่เครื่องสำอาง (Cosmetic Case Bag)	43
3.10 แบบร่างกระเป๋าใส่เอกสาร (Briefcase)	44
3.11 ผลการออกแบบร่างกระเป๋าจากผ้าทอหนาหมื่นศรี	44
3.12 กลุ่มกระเป๋าเดินทางแบบล้อลาก (Baggage)	45
3.13 กลุ่มกระเป๋าเดินทางแบบถือ (Duffle Bag)	46
3.14 กลุ่มกระเป๋าเป้ (Back Pack)	46
3.15 กลุ่มกระเป๋าใส่เครื่องสำอาง (Cosmetic Case Bag)	47
3.16 กลุ่มกระเป๋าใส่เอกสาร (Briefcase)	47
3.17 ผลการคัดเลือกกลวดลายผ้าทอหนาหมื่นศรีให้เหมาะกับรูปแบบกระเป๋า	48
3.18 แบบตัดกระเป๋าใบที่ 1	49
3.19 กระเป๋าใบที่ 1 สำเร็จ	50
3.20 แบบตัดกระเป๋าใบที่ 2	51
3.21 กระเป๋าใบที่ 2 สำเร็จ	52

สารบัญภาพ (ต่อ)

ภาพที่	หน้า
3.22 แบบตัดกระเป่าใบที่ 3	53
3.23 กระเป่ากระเป่าใบที่ 3 สำเร็จ	54
3.24 แบบตัดกระเป่าใบที่ 4	55
3.25 กระเป่าใบที่ 4 สำเร็จ	56
3.26 แบบตัดกระเป่าใบที่ 5	57
3.27 กระเป่าใบที่ 5 สำเร็จ	58



บทที่ 1

บทนำ

1.1 ความเป็นมาและความสำคัญของปัญหา

การสืบสานวัฒนธรรมการทอผ้าพื้นบ้าน มีมาตั้งแต่โบราณควบคู่กับความเป็นอยู่ของกลุ่มชนต่างๆ การใช้ผ้าแต่ละชนิดแต่ละลายแต่ละสีมีความหมายมีเอกลักษณ์เฉพาะตัว แสดงถึงการรักษามรดกที่บรรพบุรุษถ่ายทอดให้ลูกหลานได้สืบสานต่อ เช่น วิธีการทอลวดลายและสีสันทนเป็นการบ่งบอกถึงเอกลักษณ์ของผ้าทอของแต่ละชุมชนในท้องถิ่น ในด้านการทอมีกระบวนการทอหลายขั้นตอนต้องอาศัยฝีมือและทักษะ รวมทั้งศิลปะในการทอเป็นเวลานาน จึงเป็นงานที่แสดงถึงขนบธรรมเนียมประเพณีที่สืบทอดกันมาแต่โบราณซึ่งมีความสำคัญที่ควรจะอนุรักษ์ไว้ผ้าทอพื้นบ้านแต่ละท้องถิ่นมีความแตกต่างกันไปในด้านของวิธีการทอลวดลาย และประโยชน์ใช้สอย

ผ้าทอนาหมื่นศรี เป็นผ้าพื้นเมืองของบ้านนาหมื่นศรี ตำบลนาหมื่นศรี อำเภอนาโยง จังหวัดตรัง ในอดีตสิ่งที่เห็นชินตาคือ กี่พื้นบ้านสำหรับทอผ้าที่วางอยู่ใต้ถุนเรือน แม่บ้านแม่เรือนจะนำมาทอผ้าไว้ใช้ในครัวเรือน โดยส่วนใหญ่จะใช้เป็นเสื้อผ้าเครื่องนุ่งห่ม ผ้าทอนาหมื่นศรีมีลวดลายเป็นเอกลักษณ์เฉพาะ เช่น ลายมรดก ลายลูกแก้ว ลายราชวัตร ลายดอกจัน ลายล้อมเดือน กลุ่มทอนาหมื่นศรีเป็นกลุ่มทอผ้าเก่าแก่ของจังหวัดตรัง และมีที่ทอว่าจะสูญหายไปในปัจจุบันจึงได้มีการฟื้นฟูการทอผ้านาหมื่นศรีอย่างแพร่หลายในจังหวัดตรังจนกลายเป็นอาชีพหลักของชาวบ้านเกือบทุกครัวเรือน

ผู้ศึกษาจึงมีแนวคิดที่จะนำผ้าทอนาหมื่นศรี มาออกแบบเป็นผลิตภัณฑ์กระเป๋า ประเภทต่างๆ เช่นกระเป๋าถือ กระเป๋าเดินทาง เป็นต้น ซึ่งสุภาพสตรีและสุภาพบุรุษต่างก็นิยมใช้กันอย่างมาก ปัจจุบันกระเป๋ามีหลากหลายรูปแบบ มักจะเปลี่ยนไปตามกระแสแฟชั่น และการสร้างสรรค์กระเป๋าแบบใหม่ๆ อยู่ตลอดเวลา เพื่อเพิ่มมูลค่า ความสวยงามให้กับกระเป๋า และเพื่อการอนุรักษ์ สืบทอดให้คนรุ่นหลัง รวมไปถึงบุคคลที่สนใจเล็งเห็นความสำคัญของผ้าทอนาหมื่นศรี โดยการออกแบบกระเป๋าให้มีความทันสมัย และนำไปใช้ประโยชน์ได้จริง เพื่อเป็นทางเลือกใหม่ให้กับผู้บริโภค และที่สำคัญเพื่อเผยแพร่วัฒนธรรมผ้าทอนาหมื่นศรีให้เป็นที่รู้จักของคนทั่วไป

1.2 วัตถุประสงค์

- 1.2.1 เพื่อศึกษาลวดลายผ้าทอนาหมื่นศรี
- 1.2.2 เพื่อออกแบบผลิตภัณฑ์กระเป๋าจากผ้าทอนาหมื่นศรี อำเภอนาโยง จังหวัดตรัง
- 1.2.3 เพื่อศึกษาความพึงพอใจของผู้บริโภคที่มีต่อการออกแบบผลิตภัณฑ์กระเป๋าจากผ้าทอนาหมื่นศรี อำเภอนาโยง จังหวัดตรัง

1.3 ขอบเขตการศึกษา

- 1.3.1 แบบร่างผลิตภัณฑ์กระเป๋าในครั้งนี้ แบ่งเป็น 5 กลุ่มๆ ตามเกณฑ์การจัดแบ่งรูปแบบกระเป๋าตามกลุ่มผลิตภัณฑ์ ประกอบด้วย กระเป๋าเดินทางแบบล้อลาก กระเป๋าเดินทางแบบถือ กระเป๋าเป้ กระเป๋าใส่เครื่องสำอาง และกระเป๋าใส่เอกสาร
- 1.3.2 วัสดุอุปกรณ์ที่ตกแต่งคือ ผ้าหนัง ผ้าก๊วน

1.4 นิยามศัพท์

ผ้าทอนาหมื่นศรีหมายถึงผ้าทอของชุมชนชาวบ้านตำบลนาหมื่นศรีอำเภอนาโยง จังหวัดตรังรูปแบบเฉพาะของผ้าทอนาหมื่นศรีสืบทอดต่อเนื่องมาในผ้าทอลายมรดกเป็นเอกลักษณ์การทอผ้าแบบโบราณของชาวบ้านที่สืบทอดมาแต่บรรพบุรุษของชาวบ้านนาหมื่นศรี รวมทั้งลายผ้าที่คิดขึ้นมาใหม่เพื่อทอผ้าในรูปแบบที่สืบทอดกันมาแต่เดิมโดยทอด้วยกี่พื้นบ้าน (สุนทร และคณะ 2548)

1.5 ประโยชน์ที่คาดว่าจะได้รับ

- 1.5.1 เป็นแนวทางในการใช้ผ้าทอนาหมื่นศรี ให้เป็นสินค้าเศรษฐกิจของจังหวัดตรังได้
- 1.5.2 ร่วมสืบสานและอนุรักษ์ผ้าทอนาหมื่นศรี จังหวัดตรัง
- 1.5.3 ประชาสัมพันธ์และเผยแพร่ลวดลายผ้าทอนาหมื่นศรีให้เป็นที่รู้จักของลูกหลานและบุคคลทั่วไป
- 1.5.4 เป็นแนวทางในการนำผ้าทอนาหมื่นศรีมาพัฒนารูปแบบเป็นกระเป๋าลักษณะต่างๆ และผลิตภัณฑ์อื่นๆได้

บทที่ 2

เอกสารและงานวิจัยที่เกี่ยวข้อง

จากการศึกษาโครงการพิเศษเรื่องการออกแบบผลิตภัณฑ์กระเป๋าจากผ้าทอนาหมื่นศรีครั้งนี้ ผู้ศึกษาได้รวบรวมข้อมูลเอกสารและงานวิจัยที่เกี่ยวข้องเพื่อเป็นข้อมูลพื้นฐานสำหรับใช้ประกอบการศึกษาและเป็นแนวทางในการดำเนินงาน ดังข้อมูลต่อไปนี้

- 2.1 ข้อมูลเกี่ยวกับจังหวัดตรัง
- 2.2 ข้อมูลเกี่ยวกับผ้าทอนาหมื่นศรี
- 2.3 ข้อมูลเกี่ยวกับกระเป๋า
- 2.4 ข้อมูลเกี่ยวกับผลิตภัณฑ์ การออกแบบ
- 2.5 ข้อมูลเกี่ยวกับการออกแบบ
- 2.6 งานวิจัยที่เกี่ยวข้อง

2.1 ข้อมูลเกี่ยวกับจังหวัดตรัง

2.1.1 **ประวัติความเป็นมา** "ตรัง" มีความหมายสันนิษฐานได้ 2 ทาง คือ มาจากคำว่า "ตรัง" ซึ่งตามศัพท์แปลว่า ลูกคลื่น เพราะลักษณะพื้นที่ของจังหวัดตรังเป็นเนินเล็ก ๆ สูง ๆ ต่ำ ๆ คล้ายลูกคลื่นอยู่ทั่วไป มาจากคำว่า "ตรังเค" ซึ่งเป็นภาษามลายูแปลว่า "รุ่งอรุณ" หรือ "สว่างแล้ว" เพราะสมัยก่อนชาวมลายูและชาวมุสลิมประเทศ ที่เดินทางมาโดยทางเรือมาค้าขายกับไทย เมื่อเรือแล่นมาตามลำน้ำตรังพอมาถึงอำเภอกันตังก็เป็นเวลารุ่งอรุณพอดี พวกที่มาโดยเรืออาจจะเปล่งเสียงออกมาว่า "ตรัง เค" ดังกล่าวแล้ว แต่ที่มาของคำว่า "ตรัง" ทั้งสองประการนี้ เป็นเพียงข้อสันนิษฐานเท่านั้นไม่มีหลักฐานใด ๆ ยืนยันได้ (กฤษกร, 2546)

จังหวัดตรังเป็นจังหวัดหัวเมืองชายฝั่งทะเลตะวันตกซึ่งอยู่ทางภาคใต้ของประเทศไทย ติดทะเลอันดามัน และมหาสมุทรอินเดีย หลักฐานทางประวัติศาสตร์ และโบราณคดีที่ปรากฏในจังหวัดตรังมีอยู่ทั่วไป เช่น โครงกระดูกมนุษย์โบราณที่ถ้ำซาโก อำเภอบะเหลียน ขุดพบหม้อ 3 ขา

ขวานหินขัด เปลือกหอยและเครื่องใช้ต่างๆ ที่เขาปินะ เครื่องปั้นดินเผา ในยุคก่อนพุทธกาลที่ถ้ำเขาสาย ขวานหินกะเทาะที่วัดถ้ำพระพุทธรูป ตำบลลิบง อำเภอกันตัง และพบเครื่องประดับตามถ้ำต่างๆ เช่น เขาสามบาตร ถ้ำเขาไม้แก้ว ถ้ำเขาเทียมป่า ภาพเขียนสีที่เขาแบนะ ถ้ำตรา นั้นล้วนเป็นหลักฐานบ่งบอกความเป็นชุมชนก่อนประวัติศาสตร์จนถึงแรกเริ่มประวัติศาสตร์ได้อย่างดี ต่อมาจึงมี

หลักฐานที่แสดงถึงความสัมพันธ์กับ อาณาจักรโบราณทางภาคใต้ และมีพัฒนาการแต่ละสมัยมาตามลำดับดังนี้ (สลิล,ม.ป.ป.)

สมัยศรีวิชัย มีผู้พบพระพิมพ์ดินเผาซึ่งเป็นศิลปะกลุ่มศรีวิชัยที่บริเวณถ้ำวัดศรีวิหาร ถ้ำเขาสาย และถ้ำเขาขาว อำเภอห้วยยอด แต่ยังไม่มีการค้นพบหลักฐานที่ชัดเจนเกี่ยวกับความเป็นเมืองเก่าหรือแหล่งที่ตั้งเมืองในยุค (สลิล, ม.ป.ป.)

สมัยตำนานเมืองนครศรีธรรมราช ตำนานเมืองนครฯ กล่าวถึงพระชนกุมาร และนางเหมชาลาจากอินเดียอัญเชิญพระบรมธาตุหนีศึกเพื่อจะไปลังกาแต่ถูกพายุจนเรืออัปปาง ต่อมาขึ้นบกได้ที่หาดทรายแก้ว และฝังพระบรมธาตุไว้ ครั้นพระยาศรีธรรมมาโคกราชมาพบเข้า จึงได้สร้างบ้านเมืองขึ้น ณ หาดทรายแก้ว พร้อมทั้งสร้างพระบรมธาตุเจดีย์ไว้ และได้ครอบครองเมืองต่างๆ ในแหลมมลายูเรียกว่าเมือง 12 นักษัตริย์ เมืองตรังคือหนึ่งในเมือง 12 นักษัตริย์ มีตราม้าเป็นตราประจำเมือง เป็นหลักฐานแสดงว่าในยุคนครศรีธรรมราชตรัง มีฐานะเป็นเมืองแล้ว (สลิล, ม.ป.ป.)

สมัยสุโขทัย ตำนานพระพุทธสิหิงค์ในหนังสือชินกาลมาลีปกรณ์ กล่าวว่า พระเจ้าร่วงแห่งกรุงสุโขทัยร่วมกับพระเจ้าสิริธรรมแห่งสิริธรรมนครส่งทูตไปขอพระพุทธสิหิงค์จากลังกา และในหลักศิลาจารึกสุโขทัยหลักที่ 1 ที่กล่าวว่า "สังฆราชปราชญ์เรียนจบปิฎกไตร หลวกกว่าปู่ครูในเมืองนี้ ทุกคนลูกแต่เมืองศรีธรรมราชมา" แสดงว่ามีการติดต่อระหว่างเมืองนครศรีธรรมราชกับอินเดียและลังกา ส่วนในตำนานเมืองพัทลุงกล่าวถึงนางเลือดขาวอัญเชิญพระพุทธสิหิงค์จากลังกา และสร้างวัดพระศรีสรรเพชญ์พระพุทธสิหิงค์ไว้ที่ตรังเพื่อประดิษฐานพระพุทธรูปนั้น เรื่องราวเหล่านี้บ่งชี้ว่าท่าเรือเมืองตรังเป็นเส้นทางผ่านของพระพุทธศาสนาเข้าสู่ภาคใต้ (สลิล, ม.ป.ป.)

สมัยอยุธยา เมื่อโปรตุเกสตีมะละกาได้ใน พ.ศ. 2054 ก็ส่งทูตไปกรุงศรีอยุธยาเพื่อทำสัมพันธไมตรีกับสมเด็จพระรามาธิบดีที่ 2 โดยผ่านท่าเรือเมืองตรัง เมืองตรังจึงได้ชื่อว่าเป็นเมืองแรกที่ได้รับรองฝรั่งชาติแรกที่เข้ามาในไทย (สลิล, ม.ป.ป.)

หลักฐานความเป็นเมืองตรังที่ปรากฏชัดเจนในท้องถิ่น คือ ที่ถ้ำเขาสามบาตร ตรงเพดานปากถ้ำมีจารึกเป็นอักษรสมัยอยุธยา ความตอนหนึ่งเรียกชื่อเขาสะบาป และกล่าวว่า"...ขุนนางกรมการทั้ง...เมือง แลสัปรุศชายญ....ให้เลิกลาศนาพระพุทธเจ้ากบบริบุญ แล้วแลสัปรุศ....ชวนกันฉลองกุศลบูญ...หาสู่กักราชได้สองพันร้อยหาสิบเจดปีเจดวันนั้นแล.." ข้อความนี้ระบุ พ.ศ.2517 แสดงว่าสมัยนั้นเมืองตรังมีชุมชนใหญ่ระดับเมืองอยู่แล้วในบริเวณเขาสามบาตร เพราะมีทั้งขุนนาง และกรมการเมือง ทั้งยังมีคำบอกเล่าเรื่องชื่อวัดคูเมืองอยู่ใกล้ ๆ ส่วนจารึกยังมีปรากฏอีกแห่งหนึ่งคือที่ถ้ำเขาพระตำบลคลองปาง อำเภอรัชฎา แต่ยังไม่มีการอ่านวิเคราะห์ไว้อย่างไรก็ตาม เมืองตรังก็ยังคงเป็นเมืองหน้าด่านขึ้นตรงต่อนครศรีธรรมราชจนสิ้นสุดกรุงศรีอยุธยา (สลิล,ม.ป.ป.)

สมัยกรุงธนบุรี ตรังเป็นเมืองท่าฝั่งทะเลตะวันตกของนครศรีธรรมราช คู่กับเมือง ท่าทองทางฝั่งทะเลตะวันออก (สลิล, ม.ป.ป.)

สมัยต้นรัตนโกสินทร์ตอนต้น ในสมัยรัชกาลที่ 1 เมืองตรังกับเมืองภูรารวมกันเป็นเมืองตรัง ภูรา สำหรับเรื่องที่ตั้งเมืองนี้ ครั้งหนึ่งเคยตั้งอยู่ใกล้กับแม่น้ำตรัง ที่บ้านนาแขก ตำบลหนองตรุด เจ้าเมืองชื่อพระยาตรังนาแขก ยังมีลูกหลานสืบตระกูลมาจนปัจจุบัน (สลิล, ม.ป.ป.)

เจ้าเมืองตรังในสมัยต้นรัชกาลที่ 1 เข้าใจกันว่า คือ พระยาตรังที่เป็นกวี ทำความผิตต้องโทษ ถูกเรียกตัวกลับเข้ารับราชการในกรุงเทพฯ พระภักดีบริรักษ์ได้เป็นเจ้าเมืองตรังแทน ต่อจากนั้นโต๊ะปังกะหวา หรือพระเพชรภักดีศรีสมุทรสงคราม ปลัดเมืองซึ่งประจำอยู่ที่เกาะลิบงได้เป็น เจ้าเมืองศูนย์อำนาจของเมืองตรังจึงอยู่ที่เกาะลิบง เมื่อสิ้นโต๊ะปังกะหวา หลวงฤทธิ์สงครามได้ สืบทอดตำแหน่ง ในช่วงนี้มีเหตุการณ์สำคัญคือ พม่ายกมาตีเมืองกลางใน พ.ศ. 2352 เกาะลิบงเป็นที่ชุมนุมทัพเรือของหัวเมืองทางใต้เพื่อยกไปช่วยกลางรบพม่า (สลิล, ม.ป.ป.)

ต่อมา พ.ศ. 2354 หลวงอุไทยราชธานีเป็นผู้พยาบาลเมืองตรัง สถานที่ตั้งเมืองคงเป็นที่ควนธานี ในระยะนี้เองที่เจ้าพระยานครฯ (น้อย) ได้ปรับปรุงเมืองตรังให้เป็นฐานทัพเรือที่ แขมแข็งเพื่อรับศึกพม่า คุมหัวเมืองมลายูและปราบปรามโจรสลัด เมืองตรังช่วงนี้เจริญมาก เป็นทั้งที่ต่อเรือและส่งสินค้าไปต่างประเทศ สินค้าสำคัญคือช้าง เมืองตรังจึงเป็นทั้งท่าเรือค้าและท่าเรือรบ ผู้สำเร็จราชการของอังกฤษ ซึ่งประจำอยู่ที่เกาะปีนังได้ส่งร้อยโท เจมส์ โลว์ มาเจรจาความเมืองกับเจ้าพระยานครฯ (น้อย) ที่เมืองตรัง เมื่อ พ.ศ. 2367 ซึ่งฝ่ายเจ้าพระยานครฯ ส่งบุตรชายมา เจรจาแทน (สลิล, ม.ป.ป.)

พ.ศ. 2381 เกิดกบฏทางไทรบุรี หัวหน้ามาดหลีแขกสลัดจากเกาะยาวเป็นพวกเดียวกับกบฏเข้าตีเมืองตรัง พระสงครามวิชิตเจ้าเมืองตรังต้านทานไม่ได้ ต้องถอยไปแจ้งข่าวแก่เมืองนคร พวกข้าศึกเข้าตีเมืองพัทลุงและสงขลาต่อทางไทยได้ส่งทัพมาต้านไว้จนข้าศึกหนีกลับไป (สลิล, ม.ป.ป.)

พ.ศ. 2396 ตรงกับสมัยรัชกาลที่ 4 เจ้าเมืองตรังถึงแก่กรรม มีตราตั้งเจ้าเมืองตรังคนใหม่ชื่อพระยาตรังควิษยานุรักษ์พิทักษ์รัฐสีมา (สลิล, ม.ป.ป.)

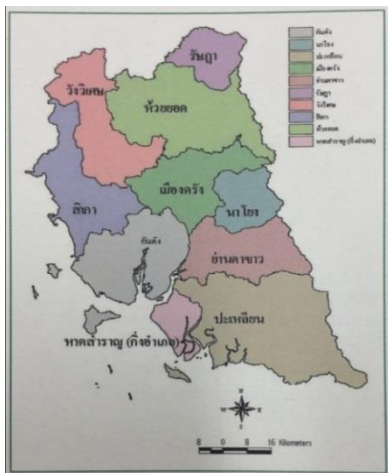
สมัยการปกครองหัวเมืองฝั่งทะเลตะวันตกจนถึงปัจจุบัน ต้นรัชกาลที่ 5 พวกกรมกรเงินก่อความไม่สงบในหัวเมืองฝั่งตะวันตกอยู่เนืองๆจึงมีการแต่งตั้งข้าหลวงใหญ่จากกรุงเทพฯ มาประจำที่ภูเก็ตเพื่อดูแลหัวเมืองฝั่งตะวันตกทั้งหมด ข้าหลวงใหญ่มาดังศูนย์บัญชาการ ที่ตั้งอยู่ระยะหนึ่งแล้วกลับภูเก็ต (สลิล, ม.ป.ป.)

เมืองตรังตั้งอยู่ที่ควนธานีจนถึงสมัยพระยารัชฎานุประดิษฐ์มหิศรภักดี (คอซิมบี๊ ณ ระนอง) เป็นผู้ว่าราชการเมือง และจัดการย้ายที่ตั้งเมืองไปกันตังใน พ.ศ. 2436 ต่อมาเมืองทางส่วนกลางเริ่มจัดการปกครองระบบมณฑล ตรังเป็นเมืองหนึ่งในมณฑลภูเก็ต (สลิล, ม.ป.ป.)

ตั้งแต่สมัยอยุธยา ปะเหลียนมีฐานะเป็นเมือง ขึ้นกับเมืองพัทลุง มีผู้ว่าราชการเมืองอีกคนหนึ่ง ต่อมา พ.ศ. 2434 เมืองปะเหลียนถูกยุบเป็นอำเภออยู่ในการปกครองของเมืองตรัง (สลิล, ม.ป.ป.)

สมัยพระยารัชฎานุประดิษฐ์มหิศรภักดี (สินธุ์ เทพหัสดิน) เป็นผู้ว่าราชการเมืองตรัง มีการย้ายที่ตั้งเมืองจากกันตังมาตั้งที่ตำบลทับเที่ยง ในวันที่ 1 มกราคม พ.ศ. 2458 (สลิล, ม.ป.ป.)

หลังการเปลี่ยนแปลงการปกครอง พ.ศ. 2475 รัฐบาลยุบเลิกระบบมณฑล ตรง จึงมีฐานะเป็นจังหวัดหนึ่งของประเทศไทยแต่บัดนั้นมา (สลิล, ม.ป.ป.)



ภาพที่ 2.1 แผนที่จังหวัดต่งแสดงอาณาเขตและเขตการปกครอง
ที่มา: กระทรวงมหาดไทย (2544)

2.1.2 ภูมิประเทศ

จังหวัดต่งแบ่งออกเป็น 10 อำเภอ ดังนี้

- 1.อำเภอเมืองต่ง
- 2.อำเภอกันตัง
- 3.อำเภอย่านตาขาว
- 4.อำเภอปะเหลียน
- 5.อำเภอสิเกา
- 6.อำเภอห้วยยอด
- 7.อำเภอวังวิเศษ
- 8.อำเภอนาโยง
- 9.อำเภอรัชฎา
- 10.อำเภอหาดสำราญ

หนึ่งในสิบอำเภอนี้มีหนึ่งอำเภอที่เด่นเรื่องผ้าทอนั้นคืออำเภอนาโยง อำเภอนาโยง เป็นอำเภอหนึ่งของจังหวัดต่ง เมื่อก่อนอำเภอนาโยงเป็นที่นาแปลงใหญ่ เรียกว่า "นาหลวง" หรือ "นาสามบั้ง" และได้ตั้งเป็น กิ่งอำเภอนาโยง การแบ่งเขตการปกครองมี 8 หมู่บ้าน ดังนี้

- หมู่ที่ 1 บ้านไสใหญ่
- หมู่ที่ 2 บ้านนาหมื่นศรี
- หมู่ที่ 3 บ้านวังถ้ำ
- หมู่ที่ 4 บ้านไสเดือย
- หมู่ที่ 5 บ้านนาจิก
- หมู่ที่ 6 บ้านหัวเขา
- หมู่ที่ 7 บ้านไสบ่อลึก
- หมู่ที่ 8 บ้านควนสวรรค์ (กฤษกร, 2546)

ในจำนวน 8 หมู่บ้านนี้บ้านควนสวรรค์นับเป็นศูนย์กลางของตำบลนาโยงเป็นที่ตั้งของวัด ศูนย์พัฒนาเด็กเล็ก ที่ทำการ อบต. สถานีอนามัย และกลุ่มทอผ้านาหมื่นศรี นาหมื่นศรี เป็นตำบลหนึ่งใน 6 ตำบลของอำเภอนาโยง ห่างจากที่ว่าการอำเภอไปทางทิศเหนือประมาณ 5 กิโลเมตรมีเนื้อที่ทั้งหมดประมาณ 12,500 ไร่ หรือประมาณ 20 ตารางกิโลเมตร และมีอาณาเขตติดต่อกับพื้นที่ใกล้เคียง คือ

ทิศเหนือ	จรดตำบลน้ำผุด อำเภอเมืองตรัง
ทิศใต้	จรดตำบลนาโยงเหนือ อำเภอนาโยงและ ตำบลนาโยงใต้ อำเภอเมืองตรัง
ทิศตะวันออก	จรดตำบลละมอ อำเภอนาโยงและ ตำบลน้ำผุด อำเภอเมืองตรัง
ทิศตะวันตก	จรดตำบลนาพล อำเภเมืองตรัง (กฤษกร, 2546)

ลักษณะภูมิประเทศของนาหมื่นศรีมีพื้นที่ราบลาดเอียงจากทางทิศเหนือสู่ทิศใต้ มีคลองและลำห้วยธรรมชาติเป็นแหล่งน้ำที่สำคัญ ได้แก่ คลองนางน้อย คลองน้ำเจ็ด ห้วยน้ำใส ห้วยตรน ห้วยตอ มีคลองชลประทานและแหล่งน้ำสาธารณประโยชน์สำหรับใช้เพาะเลี้ยงปลาและใช้เพื่อการเกษตรในฤดูแล้ง พื้นที่ส่วนใหญ่เป็นสวนยางพารา ส่วนพื้นที่ทำนารองลงมาและยังมีเขาลูกโดดภายในมีถ้ำหินงอกหินย้อยสวยงามชื่อถ้ำเขาช้างหาย เป็นแหล่งท่องเที่ยวที่น่าสนใจอีกแห่งหนึ่งของจังหวัดตรัง (กฤษกร, 2546)

นาหมื่นศรีเป็นตำบลหนึ่งในอำเภอนาโยงมีชื่อเสียงในด้านผ้าทอพื้นเมืองของจังหวัดตรังซึ่งจังหวัดตรังเป็นจังหวัดหนึ่งทางภาคใต้ของประเทศไทยด้านฝั่งทะเลตะวันตก มีหลักฐานความเป็นมาที่ยาวนาน ตั้งแต่ยุคก่อนประวัติศาสตร์ ด้รงเป็นเมืองท่าโบราณที่มีประวัติยาวนานนับพันปีสามารถย้อนกลับไปได้ถึงยุคก่อนประวัติศาสตร์ที่ผู้คนยังไม่รู้จักสื่อสารด้วยตัวอักษร มีหลักฐานตามถ้ำเขาต่าง ๆ ว่าบรรพบุรุษของชาวตรังอาศัยอยู่บนแผ่นดินนี้มาไม่น้อยกว่า 5,000-10,000 ปี (สุนทร, 2548)

ต่อมาเมื่อเข้าสู่สมัยความรุ่งเรืองของอาณาจักรโบราณในภาคใต้ เช่น ตามพรลิงค์ ศรีวิชัย แม่น้ำตรังเป็นหนึ่งในเส้นทางข้ามคาบสมุทระของผู้คนจากอินเดีย อาหรับ ตลอดจนยุโรป

แสดงให้เห็นว่าท่าเรือเมืองตรังเป็นประตูทางผ่านศาสนา การค้าและการทูตจากต่างแดนตั้งแต่เริ่มอาณาจักรโบราณในภาคใต้ โดยเมืองตรังมีชื่อในฐานะเป็นหนึ่งในเมือง 12 นักษัตริย์ของนครศรีธรรมราช ในอดีตเมืองตรังมักจะถูกกล่าวชื่อในฐานะส่วนหนึ่งของนครศรีธรรมราช มาตลอด จนถึงสมัยรัชกาลที่ 5 จึงได้เปลี่ยนแปลงเป็นส่วนหนึ่งของหัวเมืองฝ่ายทะเลตะวันตก และต่อมาเมื่อมีระบบมณฑลเทศาภิบาล ตรังอยู่ในการปกครองของมณฑลภูเก็ต หลังการประกาศยุบเลิกระบบมณฑลเทศาภิบาล ตรังเป็นจังหวัดหนึ่งของประเทศไทยมาจนปัจจุบัน ในสมัยพระบาทสมเด็จพระมงกุฎเกล้าเจ้าอยู่หัว ฝ่ายกบฏเป็นที่นิยมในราชสำนักและแควตวงสังคมชั้นสูง (กฤษกร, 2546)

จากเอกสารจดหมายเหตุ พระราชกิจรายวันวันที่ 29 มิถุนายน 2458 กล่าวถึงในสมัยที่รัชกาล ที่ 6 เสด็จจังหวัดตรัง ว่า “สมุหเทศาภิบาลมณฑลได้ทรงจัดผ้าพรรณทุกอย่างซึ่งเป็นของทำในพื้นที่บ้าน เช่น ผ้ายก ผ้าราชวัตร ผ้าตาสมุก ผ้าคาด ผ้าเช็ดหน้า ถวายประธานแจกแก่ข้าราชการตามสมควร” และได้ปรากฏหลักฐานจากจดหมายเหตุว่า พระบาทสมเด็จพระมงกุฎเกล้าเจ้าอยู่หัวได้ประพาสหัวเมืองปักษ์ใต้ ร.ศ.128 ได้ทอดพระเนตรผ้าทอที่เมืองตรัง ข้อความตอนหนึ่งว่า " ใต้ถุนเรือนใช้เป็นที่หัดทอผ้ามีผู้หญิงมาหัดทอมาก " ย่อมแสดงว่าผ้าทอเมืองตรังมีมากรวมทั้งในชุมชนนาหมื่นศรีด้วย

จากคำบอกเล่าของคนเฒ่า คนแก่แห่งบ้านนาหมื่นศรี ทำให้รู้ว่าการทอผ้าได้ขาดหายไปช่วงหนึ่งในระหว่างสงครามโลกครั้งที่สองเพราะขาดเส้นด้ายที่จะใช้ทำวัตถุดิบ รวมทั้งการทอผ้าประจำบ้านที่ใช้วัสดุธรรมชาติปั่นฝ้ายย้อมสีเองก็ลดลง เนื่องจากการมีเส้นใยย้อมสำเร็จรูปเข้ามาแทนที่ หรือการมีผ้าจากโรงงานและเสื้อผ้าสำเร็จรูปที่สามารถซื้อได้ง่ายกว่าการลงมือทอเอง การทอผ้านาหมื่นศรีฟื้นคืนมาอีกครั้งเมื่อราว พ.ศ.2514 โดยยายนาง ช่วยรอด คนดั้งเดิมของหมู่บ้านรวบรวมคนทอผ้าอายุรุ่นเดียวกัน ได้ 3 คน คือ ยายผอม ขุนทอง ยายอิน เขยชื่นจิตร และยายเฉิม ชูบัว ช่วยกันซ่อมแซม กี่ กับเครื่องมือเก่าๆ ให้ใช้งานได้แล้วลงมือทอผ้าด้วยความตั้งใจว่าจะให้ลูกหลานได้รู้จักผ้าทอและวิธีทอผ้าแบบดั้งเดิม ต่อมา นางกุศล นิลล่อ บุตรสาวของยายนาง เป็นผู้รับช่วงกิจกรรมงานทอผ้า จากนั้นหน่วยงานราชการได้ให้ความสนใจและเข้ามาส่งเสริม (สุนทร, 2548)

2.2 ข้อมูลเกี่ยวกับผ้าทอนาหมื่นศรี

นาหมื่นศรี สมัยโบราณมีการทอผ้าใช้เองด้วยที่บ้านที่เรียกว่าหูก ในยุคแรกเริ่ม ผ้าทอนาหมื่นศรีใช้วัสดุที่หาได้ในท้องถิ่นมาทอเป็นผืนผ้า เช่น ด้าย ฝ้าย ที่ปั่นกันเอง แต่ส่วนใหญ่ใช้ด้ายดิบที่ซื้อมาจากตลาด เมื่อเกิดสงครามโลกครั้งที่สอง การทอผ้าต้องหยุดชะงักลงเพราะเส้นด้ายขาด

ตลาด การจะปลูกฝ้ายปั่นฝ้ายเองก็ไม่มีใครทำกันมากนัก หลังจากนั้นชาวบ้านหันไปนิยมผ้าที่ผลิตจากโรงงานอุตสาหกรรม จากผ้าผืนเป็นเส้นี้อสำเร็จรูป มีแบบแปลกใหม่ให้เลือกมากมาย (สุนทรื, 2548)

จนกระทั่ง พ.ศ. 2514 ยายนาง ช่วยรอด อายุขณะนั้น 75 ปี ได้รวบรวมคนอายุรุ่นราวคราวเดียวกันได้ 3 คน คือ ยายพอม ขุนทอง ยายอิน เขยชื่นจิตร และยายเฉิม ชูบัว รื้อฟื้นการทอผ้าแบบนาหมื่นศรีมาอีกครั้ง ทอเป็นผ้าถุง ผ้าห่ม แต่ยังขาดผู้สนใจ ครั้นเมื่อบุตรสาวของยายนางคือ นางกุศล นิลลอม ซึ่งแต่งงานไปแล้วกลับมาเยี่ยมบ้าน มาเห็นเข้าและชื่นชม จึงฝึกหัดทอผ้าจนชำนาญ ทอได้ทุกลาย จึงเป็นผู้ประสานการรวมกลุ่ม (สุนทรื, 2548)

2.2.1 ลักษณะโครงสร้างผ้าทอนาหมื่นศรี

ผ้าทอนาหมื่นศรีแบ่งตามลักษณะโครงสร้างของผืนผ้า ได้ 3 ชนิด ได้แก่ ผ้าพื้น ผ้าตา และฝ้ายกดอกซึ่งแต่ละชนิดแบ่งย่อยเป็นชื่อลายต่างๆได้อีกหลายลายดังนี้

2.2.1.1 ผ้าพื้น เป็นผ้าที่ใช้ด้ายยืนสีเดียว มีผ้าพื้นธรรมดา แบ่งเป็นผ้าพื้นสีเรียบ และผ้าพื้นสีเหลือบ ผ้าหางกระรอก และผ้าล่อง หรือผ้ารีว มีลายต่างๆ ได้แก่ ลายหัวพลู ลายดอกเข็ม ลายดอกช่อย

2.2.1.2 ผ้าตา เป็นผ้าที่ใช้ด้ายยืนสลับกันตั้งแต่สองสีขึ้นไป ลายตาสมุก ลายลูกโซ่ ลายตารางลายตานกและลายดอกมุด

2.2.1.3 ฝ้ายกดอก เป็นผ้าที่ใช้ด้ายพุ่ง 2 ชนิด เกิดจากการทอด้วยวิธียกดอก หรือการสร้ากลวดลาย โดยการเพิ่มด้ายพุ่ง มักใช้ลวดลายดั้งเดิมที่มีความซับซ้อน ใช้จำนวนตะกอ (เขา) มาก ในอดีตมีการทอผ้าเป็นคำสอนในพระพุทธศาสนา ซึ่งมีจำนวนตะกอนับร้อย ลวดลายเฉพาะของฝ้ายกนาหมื่นศรี ได้แก่ ลายลูกแก้ว ลายแก้วชิงดวง ลายลูกแก้วโฆ่ง ลายเกสร ลายลูกแก้วสี่หน่วยใน ลายราชวัตร ลายดอกจัน ลายดอกกก ลายดอกพิกุล (สุนทรื, 2548)

ปัจจุบันมีลวดลายที่นิยมทอเพิ่มอีกกว่า 30 ลาย เช่น ลายพิกุลแก้ว ลายดาวล้อมเดือน ลายลูกแก้วลูกศร ลายลูกหวาย ลายขนมเปียกปูน ลายจัตุรัส ลายช่อมาลัย ลายช่อลอกอ ลายดอกมะพร้าว ลายดอกเทียน ลายทำยมังคุด ลายเม็ดแตง ลายข้าวหลามตัด ลายราชวัตรห้อง ลายทีนัด ลายครุฑ ลายนกเหวก (นกการเวก) ลายตุ๊กตาถือดอกบัว ลายกินรี ลายตัวหนังสือ และลายประสม(สุนทรื, 2548)

2.2.2 กี่ทอผ้านาหมื่นศรีมี 2 ชนิด ดังนี้

2.2.2.1 กี่พื้นเมือง การทอผ้าของชาวบ้านนาหมื่นศรีในอดีตมักจะทำด้วยทูก ซึ่งเป็นกี่ยกทอผ้าแบบพื้นเมือง เป็นกี่ยขนาดเล็ก ในภาคใต้ช่างทอเรียกกันว่า กี่เตี้ย การสอดเส้นพุ่ง จะใช้ “ตรน” ที่ทำมาจากไม้ไผ่ลำเล็กๆแทนกระสวย ปัจจุบันกี่ยแบบนี้มักจะทำผ้าบางชนิดเท่านั้น ส่วนใหญ่จะทำเป็น

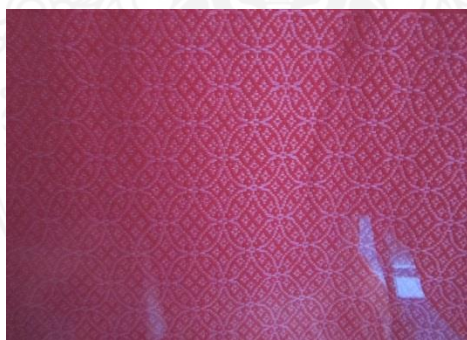
ผ้าเช็ดหน้า ผ้าพานช้าง (ใช้ในพิธีศพ) ผ้าสบไ้ ทั้งนี้เพราะที่ประเภทนี้ เป็นที่ขนาดเล็ก ทอผ้าได้ซ้า ลายที่ทอส่วนใหญ่เป็นลายลูกแก้ว และลูกแก้วชิงดวง (สุนทรี, 2548)

2.2.2.2 กี่กระตุก เป็นที่ทอผ้าชนิดหนึ่งที่มีสายกระตุกเพื่อให้กระสวยพุ่งไปได้เอง ชาวนาหมื่นศรีจะทอด้วยกี่ยี่กระตุกสำหรับผ้าที่มีขนาดใหญ่ ซึ่งเป็นที่ที่ทอได้เร็วและสามารถทอผ้าหน้ากว้างๆ ได้ ขณะที่ทอมือและเท้าจะสัมพันธ์กัน และทอได้เร็วกว่าที่พื้นเมือง ส่วนใหญ่จะทอผ้าโสร่ง ผ้าขาวม้า มีลายต่าง ๆ เช่น ลายตาหมากรุก ลายหางกระรอก ลายดอกจัน (สุนทรี, 2548)

ลักษณะพิเศษ ของผ้าทอนาหมื่นศรี ได้แก่ โครงสร้างของผืนผ้า ลวดลายและสี ผู้ทอที่มีฝีมือจะนำลายหลายๆลายมารวมไว้ เช่น ลายลูกแก้วใหญ่ ลายลูกแก้วสีหน่วยใน ลายดอกจัน บางผืนประสมเฉพาะชุดลูกแก้ว เป็นต้น ส่วนที่เป็นเอกลักษณ์ด้านสี ถ้าเป็นประเภทผ้าห่ม และผ้าเช็ดหน้ายกดอก ที่ทอขึ้นใช้เองหรือให้แก่กัน จะใช้ด้ายยืนสีแดง ยกดอกสีเหลือง มีบ้างที่ยกดอกสีขาวหรือสีเขียว หากเป็นผ้าทอเพื่อขาย พบว่ามีการเปลี่ยนแปลงสีด้ายยืน และด้ายพุ่งตามความต้องการตลาด และในกรณีทอใช้เอง ยังคงเป็นสีแดงเหลืองไม่เปลี่ยนแปลง (สุนทรี, 2548)

2.2.3 ลวดลายผ้าทอนาหมื่นศรี

2.2.3.1 ลายแก้วชิงดวง ลักษณะลวดลายเป็นวงกลมหรือรูปไข่เกี่ยวร้อยทับกันภายในช่องที่เป็นใจกลางมีลูกแก้วฝูง 4 เม็ดส่วนช่องที่เกี่ยวข้องทับกัน4ช่องใน 1 วงจะมีลูกแก้วฝูงช่องละ 2 เม็ด ซึ่งจะอยู่ในเขตของวงกลม 2 วง เหมือนแก้ว 2 ดวงแย้งชิงกันอยู่จึงเรียกชื่อลวดลายว่าแก้วชิงดวง (อารอบ และคณะ, 2546) ดังภาพที่ 2.2



ภาพที่ 2.2 ลายแก้วชิงดวง

2.2.3.2 ผ้าพานช้าง เกิดจากทอผ้าเช็ดหน้าต่อกันหลายผืน การกำหนดสีและลาย เช่นเดียวกับผ้าเช็ดหน้า ซึ่งลายผ้าเช็ดหน้านิยมทอลายลูกแก้ว และสีที่ใช้ในการทอคือสีแดง ลวดลายใช้สีเหลืองหรือ สีขาวตามความนิยม ผ้าพานช้างใช้ในพิธีศพ ทอขึ้นเป็นตัวหนังสือ มีขนาดกว้างประมาณหนึ่งศอก ยาวประมาณหนึ่งวา เจ้าภาพจะทอสำหรับใช้พาดเหนือหีบศพก่อนเผา ลวดลายที่ทอเป็นตัวหนังสือ เปรียบเสมือนป้ายประวัติของผู้ตาย ตลอดทั้งผืน ผ้าทอจะเป็นคำกลอนหรือ โคลง

ประวัติของผู้ทอ มีคติสอนใจให้ยึดมั่นในคุณความดี ละจากบาปและความชั่ว เป็นมรรณานุสติของชาวบ้านนาหมื่นศรี เมื่อเผาศพแล้ว นิยมตัดแบ่งผ้าพานซ่างออกเป็นชิ้นๆถวายพระ เพื่อใช้เป็นผ้าเช็ดปาก เช็ดมือ และบูโต๊ะ (สุนทร, 2548) ดังภาพที่ 2.3



ภาพที่ 2.3 ผ้าพานซ่าง

2.2.3.3 ลายราชวัตร เป็นผ้าทอที่เล่นลายด้วยการสลับสีเส้นด้าย ทั้งด้ายพุ่งและด้ายยืน ทำให้เกิดเป็นลวดลายนูนถี่ๆ เป็นตาเล็กๆขึ้นในเนื้อผ้า ยกดอก 2 นัด (อรุณี และคณะ, 2541) ดังภาพที่ 2.4



ภาพที่ 2.4 ลายราชวัตร

2.2.3.4 ลายราชวัตรห้อง เป็นผ้าทอที่สลับสีเส้นด้ายตามลักษณะของลายราชวัตร ยกดอก 4 นัดเพิ่มลวดลายเป็นตารางสี่เหลี่ยมเป็นห้องๆ มีลวดลายดอกไม้อยู่ตรงกลาง (อารอบ และคณะ, 2546) ดังภาพที่ 2.5



ภาพที่ 2.5 ลายราชวัตรห้อง

2.2.3.5 ผ้าล่อง คือ ผ้าริ้ว หรือผ้าลายทาง เกิดจากการสลับสีด้ายพุ่งเป็นตอนๆไป หากมีการสลับเส้นด้านพุ่งเป็นจังหวะเท่าๆกันๆไปตลอด ก็จะมีชื่อเรียกเป็นลายเช่นกัน มีหลายลาย เช่น ลายหัวพลุ ลายดอกเข็มและลายดอกข่อย (ดังภาพที่ 2.6) ในส่วนของลายทางกระรอกที่มีความคล้ายกับผ้าล่อง มีลักษณะลวดลายของผ้าทอที่มีลักษณะเนื้อผ้าที่มีความเหลือบสี เห็นเป็นลายเส้นเล็กๆในตัว ซึ่งมองดูแล้วคล้ายกับขนของหางกระรอก จึงเป็นที่มาของชื่อเรียกดังกล่าว นอกจากนี้ ชื่อเรียกผ้าชนิดนี้จะแตกต่างกันไปในแต่ละท้องถิ่น ตามรูปลักษณะที่มุ่งเน้นเช่น บางพื้นที่เรียกว่า ผ้าวา ผ้ายาว ซึ่งเป็นการเรียกตามลักษณะความยาวของผืนผ้าที่ยาวกว่าผ้าถุงเท่าตัว บางพื้นที่เรียกว่า ผ้าควบ เพราะถือเอาวิธีการทอแบบตีเกลียวควบมาใช้เป็นชื่อเรียก แต่คนส่วนใหญ่นิยมเรียกว่า ผ้าหางกระรอกมากกว่า (ดังภาพที่ 2.7) (อารอบ และคณะ, 2546)



ภาพที่ 2.6 ผ้าล่อง คือ ผ้าริ้ว หรือผ้าลายทาง



ภาพที่ 2.7 ลายหางกระรอก

2.2.3.6 ลายหัวพลุ ใช้ด้ายยืนสีเดียว ด้ายพุ่งสลับสี 2 ตรน โดยใช้สีเหมือนด้ายยืน 4 ครั้ง และ สีอื่น 2 ครั้ง ลายหัวพลุนี้ไม่ได้กำหนดสี ส่วนใหญ่จะย้อมน้ำเงินหรือสีเขียว พุ่งด้วยสียืนสลับขาว เห็นเป็นริ้วเล็กๆ (อารอบ และคณะ, 2546)

2.2.3.7 ลายดอกเข็ม ใช้ด้ายยืนและด้ายพุ่งลักษณะเดียวกับลายหัวพลู แต่จะกำหนดสีด้ายยืนเป็นสีดำ ด้ายพุ่งเป็นสีแสดกับสีขาว โดยพุ่งแสด 4 ครั้ง พุ่งขาว 2 ครั้ง ทำให้เนื้อผ้าเป็นประกายสีเหลืองระหว่างแสด ขาว ดำ ซึ่งจะเห็นสีแสดเด่นชัดที่สุดจึงเรียกว่าลายดอกเข็มตามสีที่ปรากฏ (อารอบ และคณะ, 2546)

2.2.3.8 ลายดอกข่อย ใช้ด้ายยืนสีเดียว ด้ายพุ่งสลับสี 4 สีหรือ 4 ตรน แต่ละสีพุ่ง 2 ครั้ง เป็นผ้าริ้วสลับสี แต่เนื่องจากทอเพียงสีละ 2 เส้น จึงไม่เห็นเส้นชัดเจน จะเห็นเป็นริ้วลายกระจายเหลืองๆกันไปทั้งผืน เหมือนดอกข่อยซึ่งเป็นดอกเล็กๆ (อารอบ และคณะ, 2546)

2.2.3.9 ลายตาสมุก ใช้ด้ายยืนสลับสี 4 คู่สีเดียว 1 คู่ เป็นธง หรือตัวคั่น การใช้ด้ายพุ่งก็เช่นกันคือ สลับสี 4 คู่ และสีเดียว 1 คู่ เดิมนิยมใช้สีเขียวเหลือง (ดังภาพที่ 2.8) สามารถดัดแปลงเพิ่มเติมเป็นตาสมุกห้องได้ด้วยการเพิ่มสีด้ายยืนเป็นระยะ และเพิ่มสีด้ายพุ่งในลักษณะเดียวกันด้วยจำนวนเส้นที่เท่ากัน เพื่อให้เกิดตาราง (ดังภาพที่ 2.9) แต่ถ้าจะให้เป็นลวดลายตาประสมจะใช้ด้ายยืนแบบตาสมุกไปชุดหนึ่งกับด้ายยืนสีเดียวในจำนวนเส้นเท่ากันสลับกันไป ส่วนด้ายพุ่งเช่นกัน ด้ายพุ่งตอนแรกจะสลับกระสวย 2 สี เพื่อทำให้เกิดเป็นลวดลายตาสมุกในช่องที่ด้ายยืนสลับสี และลายลูกโซ่แนวอนในช่องที่ด้ายยืนสีเดียว เมื่อได้ขนาดที่ต้องการคือเกิดเป็นตาสี่เหลี่ยมจัตุรัสแล้ว จะเปลี่ยนด้ายพุ่งตอนใหม่เป็นสีเดียวตลอด ซึ่งจะทำให้เกิดเป็นลายลูกโซ่แนวตั้งในช่องที่ด้ายยืน สลับสี และเป็นผ้าที่พื้นในช่องที่ด้ายยืนสีเดียว ลักษณะสีในช่องผ้าพื้นขึ้นอยู่กับสีด้ายพุ่ง ถ้าสีเดียวกับด้ายยืนจะเป็นพื้นเรียบ แต่ถ้าใช้ด้ายพุ่งต่างสีกับด้ายยืนจะเกิดสีเหลือง รวมแล้วในแต่ละชุดลาย จะได้ตาสี่ชนิด (ดังภาพที่ 2.10) (อารอบ และคณะ, 2546)



ภาพที่ 2.8 ตาสมุก

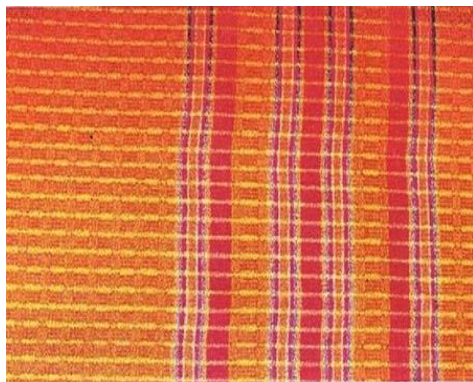


ภาพที่ 2.9 ตาสมุกห้อง



ภาพที่ 2.10 ตาสมุกประสม

2.2.3.10 ลายลูกโซ่ ลายนี้ใช้ด้ายยืนสลับสีเช่นเดียวกับตาสมุก สลับสี 4 คู่ สีเดียว 1 คู่ ส่วนด้ายพุ่งสีเดียวตลอด ทำให้เกิดลายริ้วในแนวตั้ง นิยมทอเป็นผ้าโสร่งชาย (อารอบ และคณะ, 2546) ดังภาพที่ 2.11



ภาพที่ 2.11 ลายลูกโซ่

2.2.3.11 ลายตาราง (ตาราง) เป็นลายเล็กๆด้ายยืน 2 สี เส้นกรอบซึ่งเรียกว่าลูกเกียบ หรือ ธง 2 เส้น ในกรอบ 4 เส้น หรือ 6 เส้น ด้ายพุ่ง 2 ตรน สลับสี 4:2 หรือ 6:2 แบบเดียวกับด้ายยืน นิยมทอเป็นผ้านุ่ง (อารอบ และคณะ, 2546) ดังภาพที่ 2.12



ภาพที่ 2.12 ลายตาราง

2.2.3.12 ลายตานก เป็นลายคล้ายตารางกำหนดด้ายยืนเหมือนกัน คือ 2 สลับ 4 หรือ 6 ใช้ด้ายพุ่ง 2 ตรน แต่สลับสีจำนวนเท่ากัน เช่น 4:4 หรือ 6:6 (อารอบ และคณะ, 2546)

2.2.3.13 ลายตาเท่ากัน เป็นผ้าตาที่ใช้ด้ายยืนและด้ายพุ่งสลับสีเท่ากันไปตลอด ส่วนใหญ่จะใช้ 4:4 เกิดเป็นตาเล็กๆ ใช้ทอผ้านุ่ง ถ้าทอเป็นผ้าขาวม้าก็ขยายให้ตาใหญ่ขึ้นโดยเพิ่มจำนวนเส้นด้ายในแต่ละช่อง (อารอบ และคณะ, 2546)

2.2.3.14 ลายดอกมุด (มะมุด) ผลไม้พื้นเมืองภาคใต้ ใบและต้นคล้ายมะม่วง เป็นผ้าตาที่ลายละเอียดจนเกือบจะมองไม่เห็น เพราะเรียงด้ายยืนสลับแบบชิดกันมาก คือ แดง 2 ขาว 2 ดำ 4 และพุ่งสลับ แดง 2 ขาว ดำ 4 แบบเดียวกันด้วย (อารอบ และคณะ, 2546)

2.2.3.15 ลายลูกแก้ว ลายลูกแก้วถือเป็นลายพื้นฐานของผ้าทอทุกๆแหล่ง แต่ละแหล่งจะมีลักษณะพิเศษเฉพาะตัวแตกต่างกันออกไป นิยมทอเป็นผ้าทอ ผ้าเช็ดหน้า และ ผ้าพานซ่าง ลักษณะลูกแก้วที่อยู่ในลายผ้าเป็นรูปสี่เหลี่ยมขนมเปียกปูน เหมือนกับลูกแก้วของลูกกระรอกกระเปียงบ้าน ผ้าลายลูกแก้วของนาหมื่นศรีทุกลายจะยกดอก 4 นัด (ตะกอ) ยกเว้นลายลูกแก้วสีหน่วยใน แต่ละลายมีชื่อเรียกต่างกันไป ได้แก่ (อารอบ และคณะ, 2546)

1) ลายลูกแก้ว เป็นคำเรียกรวมๆ ของลายที่มีลูกแก้วตรงใจกลาง และเส้นขอบเป็นรูปสี่เหลี่ยมขนมเปียกปูนรวมเป็นชั้นๆ ถ้ารวมเป็น 3 ชั้น เรียกลูกแก้วสามยอด มีแปลงเป็น 2 ชั้น หรือ 4 ชั้นก็มี แต่คงเรียกชื่อลายลูกแก้วเฉยๆ ไม่เรียกตามจำนวนยอด ตัวลายลูกแก้วแต่ละลูกต้องขาดจากกันไม่ต่อเนื่อง ถ้าลายต่อกันคนแต่ก่อนจะบอกว่าทอผิด (สุนทรี, 2548) ดังภาพที่ 2.13



ภาพที่ 2.13 ลายลูกแก้ว

2) ลายลูกแก้วย่าน เป็นลูกแก้วเล็กๆ ไม่มีเส้นขอบ เรียงเป็นแถวยาวตามแนวยืน และมีเส้นหยักคั่น ลักษณะการเก็บลายเหมือนลายลูกแก้วสามยอด แต่ทอไม่เต็มดอกหรือไม่ครบ 3 ยอด คือทอเพียงให้ได้ลูกแก้วใจกลางแล้วขึ้นต้นใหม่ (สุนทรี, 2548) ดังภาพที่ 2.14



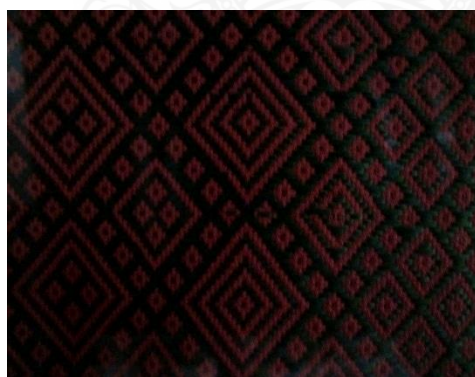
ภาพที่ 2.14 ลายลูกแก้วย่าน

3) ลายลูกแก้วฝูง เป็นลูกแก้วเล็กๆ ไม่มีเส้นขอบ กระจายห่างๆ ใช้ประสมกับลายอื่นให้เกิดเป็นลายใหม่ได้หลายลาย พบว่ามีทอเป็นผ้าถุงด้วย ลายนี้แปลงได้โดยแทรกทอคันด้วยสีพื้นเมื่อครบดอก แล้วจึงขึ้นนัตที่ 1 ใหม่ ไม่ต้องวนกลับ ทำให้เห็นเป็นจุดเล็กๆ กระจายแทรกระหว่างดอก (สุนทรี, 2548) ดังภาพที่ 2.15



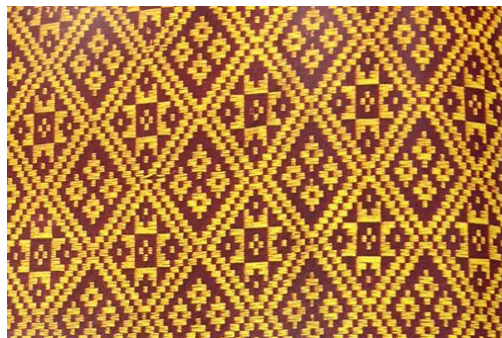
ภาพที่ 2.15 ลายลูกแก้วฝูง

4) ลูกแก้วสี่หน่วยใน เป็นลูกแก้วเล็ก 4 ลูก อยู่ในเส้นขอบสี่เหลี่ยมขนมเปียกปูน จะเป็นขอบชั้นเดียวหรือ 2 ชั้นก็ได้ (สุนทรี, 2548) ดังภาพที่ 2.16



ภาพที่ 2.16 ลูกแก้วประสม ส่วนที่มี 4 เม็ด ในกรอบคือลูกแก้วสี่หน่วยใน

2.2.3.16 ลายดอกจัน ลักษณะลวดลายเป็นลวดลายดอกจันอยู่ในสี่เหลี่ยมขนมเปียกปูน ยกดอก 11 นัต มีทั้งดอกจันล้วน และประสมกับลายอื่น ถ้ามีแต่ดอกจันมักสลับกันเป็นดอกจันคว่ำ และดอกจันหงาย ถ้าประสมกับลายอื่นจะใช้ดอกจันคว่ำ (สุนทรี, 2548) ดังภาพที่ 2.17



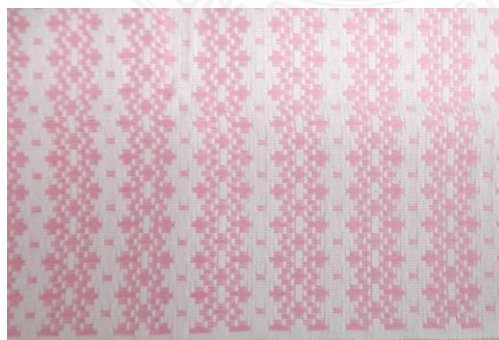
ภาพที่ 2.17 ลายดอกจันประสมลูกแก้ว

2.2.3.17 ลายดาวล้อมเดือน เป็นลวดลายที่สามารถประสมกันระหว่างลายลูกแก้วหลายๆ ชนิด รวมทั้งลายดอกจันด้วย แต่ตัวหลักมีลูกแก้วฝูงเป็นดาว เรียงแถวตัดกันเป็นรูปสี่เหลี่ยมขนมเปียกปูน และมีเดือนอยู่ภายในเป็นลวดลายต่างๆ เช่น ลูกแก้วสี่หน่วยใน ดอกจัน หรือประสม ทุกลาย สลับกันลงไปก็ได้ เนื่องจากลายซับซ้อนขึ้น จำนวนนัดจึงมากขึ้นตามไปด้วย ถ้าประสมดอกจันจะยกดอก 17 นัด (สุนทรี, 2548) ดังภาพที่ 2.18



ภาพที่ 2.18 ลายดาวล้อมเดือน

2.2.3.18 ลายช่อมาลัย เป็นลวดลายดอกไม้ก้านแย่ง ยกดอก 7 นัด (สุนทรี, 2548) ดังภาพที่ 2.19



ภาพที่ 2.19 ลายแปลงจากช่อมาลัย

2.2.3.19 ลายช่อลอกอ (ช่อมะละกอ) ลักษณะคล้ายช่อดอกมะละกอตัวผู้ที่เรียกว่า มะละกอมาลัย ต่างกับลายช่อมาลัยเล็กน้อย ตรงที่ตัวลายแน่นชิดกว่า ยกดอก 6 นัด ที่ยังมีเหลือเก็บ อยู่ 1 ผืน เป็นของยายผิยน อ่อนช่วย บ้านไสยง ทอเป็นผ้าห่ม อีกผืนหนึ่งเก็บที่สถาบันทักษิณคดีศึกษา เพิ่มลายริ้วระหว่างดอกทำให้เห็นเป็นช่องๆ (อารอบ และคณะ, 2546) ดังภาพที่ 2.20



ภาพที่ 2.20 ลายช่อลอกอ

2.2.3.20 ลายดอกกก ลักษณะลายเป็นดอกไม้บานสีกลีบ มีแกนกลาง ดอกโปรยห่างกัน ยกดอก 2 นัด ไม่มีผ้าตัวอย่างในพื้นที่ แต่มีเก็บที่สถาบันทักษิณคดีศึกษา (อารอบ และคณะ, 2546) ดังภาพที่ 2.21



ภาพที่ 2.21 ลายดอกกก

2.2.3.21 ลายดอกมะพร้าว ลักษณะเป็นดอกไม้หกกลีบ เป็นเถาต่อเนื่องกันไปตลอด ยกดอก 3 นัด ไม่มีผ้าตัวอย่างในหมู่บ้าน แต่มีเก็บที่สถาบันทักษิณคดีศึกษา ส่วนลายดอกมะพร้าวอีกแบบหนึ่งเป็นของยายเบื่อน ชุนทอง แปลงจากลายลูกแก้ว ลายเป็นหยักๆ เหมือนก้านดอกมะพร้าว (สุนทรี, 2548)

2.2.3.22 ลายดอกพิกุล เป็นฝ้ายยกดอก แต่ก่อนเคยมีคนทอเป็นผ้าถุง (สุนทรี, 2548) ดังภาพที่ 2.22



ภาพที่ 2.22 ลายดอกพิกุล

2.2.3.23 ลายดอกเทียน เป็นผ้ายกดอกนัตเดียว ด้ายยืนสีเดียว ยก 2 ชม 4 (สุนทรี, 2548)

2.2.3.24 ลายลูกหวาย เป็นผ้ายกดอกนัตเดียว การจัดเรียงเส้นด้ายยืนสลับสีเหมือนตาสมุก เพิ่มยกดอก โดยยก 4 ชม 4 ด้ายพุ่ง 2 สีสลับกัน (สุนทรี, 2548)

2.2.3.25 ลายทำยมังคุด ลักษณะลายเป็นดอกไม้ตูมเล็กๆ สีกลิบยกดอก 3 นัด ผ้าลายนี้เก็บที่ศูนย์ส่งเสริมศิลปะและวัฒนธรรม (สุนทรี, 2548)

2.2.3.26 ลายเกสร ลักษณะลายเหมือนเกสรดอกไม้ จึงตั้งชื่อว่าลายเกสร ยกดอก 2 นัด ปาดับ คงหมุน เล่าว่าเคยทอถุงเมื่อสาว ๆ ยืนดำ ดอกเหลือง แต่จำสูตรเก็บลายไม่ได้แล้ว (สุนทรี, 2548)

2.2.3.27 ลายเม็ดแตง ลักษณะเป็นลายเม็ดเล็กๆ รูปสี่เหลี่ยมขนมเปียกปูน ยกดอก 3 นัด ผ้าที่ทอออกมาแล้วดอกจะสั้นหรือสูงขึ้นอยู่กับ การทอซ้ำในแต่ละนัด ถ้านัดหนึ่งทอซ้ำเพียง 2 ครั้ง ดอกจะสั้น ทอซ้ำ 3 ครั้ง ดอกจะสูงขึ้น นอกจากนี้ยังขึ้นอยู่กับพื้นพื้นด้วย ถ้าพื้นพื้นห่างทำให้ดอกสั้น พื้นพื้แน่นชิดทำให้ดอกสูงรี (สุนทรี, 2548) ดังภาพที่ 2.23



ภาพที่ 2.23 ลายเม็ดแตง

2.2.3.28 ลายข้าวหลามตัด ลายเป็นรูปข้าวหลามตัดเล็กๆ 4 ดอก เหมือนเม็ดแตง อยู่ในกรอบข้าวหลามตัด ระหว่างแต่ละคอกคั่นด้วยลายดอกไม้สลับกันไป ยกดอก 8 นัด ผ้าลายนี้เก็บที่สถาบันทักษิณคดีศึกษา (อรุณี และคณะ, 2541) ดังภาพที่ 2.24



ภาพที่ 2.24 ลายข้าวหลามตัด

2.2.3.29 ผ้าที่นับ เป็นผ้ายกดอก 2 นิ้ว สลับชั้นลง เรียงด้ายสีเดียว ชม 8 ยก 6 ทอนัดละ 3 รอบ คั่นด้วยทอพื้นหรือลายขัด 3 ครั้ง ก่อนจะขึ้นนัดต่อไป ทำให้เกิดเป็นร่องเล็กๆ ระหว่างยกดอก (สุนทรี, 2548)

2.2.3.30 ลายครุฑ เป็นรูปครุฑหน้าตรง กางปีก ยกดอก 41 นิ้ว มักพบประสมกับลายอื่น (สุนทรี, 2548) ดังภาพที่ 2.25



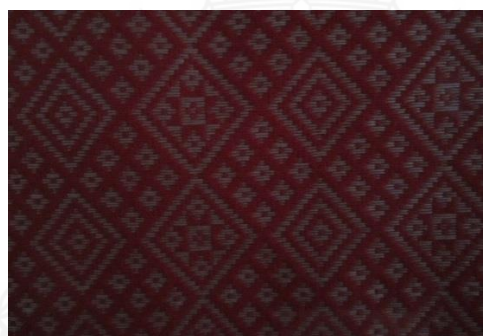
ภาพที่ 2.25 ลายครุฑ

2.2.3.31 ลายนกเหว (นกการเวก) เป็นรูปนางกางปีก ยกดอก 41 นิ้ว เท่าที่พบไม่มีลาย นกเหวเดี่ยว มักประสมกับลายครุฑ บางแห่งเรียกลายนกยูง ชื่อนกการเวก เป็นนกในวรรณคดี (สุนทรี, 2548) ดังภาพที่ 2.26



ภาพที่ 2.26 ลายนกเหวก

2.2.3.32 ลายประสม ลักษณะเป็นการประสมระหว่างลายต่างๆ เช่น ลายลูกแก้ว ลายดอกจัน บางทีก็จัดเป็นแถวตามแนวยืน จะยกดอกก้นดขึ้นไปอยู่กับความซับซ้อนของลายที่ประสม (สุนทรี, 2548) ดังภาพที่ 2.27



ภาพที่ 2.27 ลายดาวล้อมเดือน มีเดือนเป็นลายประสม

2.2.4 ข้อมูลทั่วไปของผ้าทอบ้านนาหมื่นศรี

เส้นด้ายที่ใช้ทอผ้านาหมื่นศรี เป็น เส้นใยสังเคราะห์ผสมฝ้าย 30% และไหมประดิษฐ์ผสมฝ้าย สืบมาจากตัวเมืองตรัง ลักษณะ ผ้าสีสดใส ทนทาน มีฝ้ายยาว 4 หลา 6 หลา และ 10 หลา สถานที่จำหน่าย กลุ่มทอผ้านาหมื่นศรี หมู่ที่ 8 ตำบลนาหมื่นศรี และตลาดนอกชุมชน (สุนทรี, 2548)

การดูแลรักษาผ้าทอนาหมื่นศรี ผ้าที่ทอด้วยฝ้ายย้อมสีธรรมชาติควรแยกซักและใช้น้ำยาซักผ้าอย่างอ่อน ตากในที่ร่ม และรีดด้วยความร้อนขนาดปานกลาง ควรหลีกเลี่ยงการเปื้อนด้วยของที่มีรสเปรี้ยว กรด ต่าง ผ้าที่ทอด้วยฝ้ายผสมเส้นใยสังเคราะห์สามารถซักกรีดได้เช่นเดียวกับผ้าทั่วไป (สุนทรี, 2548)

2.3 ข้อมูลเกี่ยวกับกระเป่า

2.3.1 ความหมายของกระเป่า

กระเป่า หมายถึง บรรจุกุภัณฑ์สำหรับบรรจุสิ่งของภายใน เพื่อนำไปในสถานที่ต่างๆ สามารถจัดเก็บและคุ้มครองป้องกันของภายในไม่ให้ตกหล่นหรือสูญหาย และเกิดความสะดวกรวดในการหยิบใช้งานในแต่ละครั้งของการใช้งาน (สังวร, 2550)

2.3.2 ประวัติความเป็นมาของกระเป่า

ในอดีตกระเป่าเป็นเครื่องใช้ที่มีประโยชน์สำหรับบุรุษและสตรี เนื่องจากในยุคนั้น เสื้อผ้าไม่มีกระเป่าเสื้อหรือกระเป่ากางเกง ในกระเป่าจึงถูกใช้เป็นที่ใส่เงินและของใช้ส่วนตัวอื่นๆ กระเป่าหลายประเภทขึ้นอยู่กับการใช้งาน เช่น กระเป่ามีโครง กระเป่าใส่เงินที่ทำจากหนัง กระเป่าใส่เงินที่เป็นถักมีเชือกยาวคล้อง กระเป่าสะพาย นอกจากนี้ยังมีกระเป่าที่ห้อยที่เอวหรือที่เข็มขัดสำหรับผู้ชาย ตั้งแต่ศตวรรษที่ 17 สตรีถือกระเป่าใส่เงินมีสายคล้อง (Chatelaine) ไว้คล้องอุปกรณ์ต่างๆ เช่น กุญแจ ปดอมิต และอุปกรณ์เย็บผ้า เนื่องจากสายที่คล้องทำจากวัสดุที่มีราคา สายคล้องจึงเป็นเครื่องประดับที่บ่งบอกสถานะของผู้ใช้และเป็นอุปกรณ์ที่ใช้งานไปในตัว รูปลักษณ์ของสายคล้องและอุปกรณ์ที่ใช้คล้องจะเปลี่ยนแปลงไปตามสมัยนิยม ในช่วงศตวรรษที่ 18 แฟชั่นในปลายศตวรรษมีการเปลี่ยนแปลง เสื้อกระโปรงชุดของสตรีนั้นมีความเรียบง่าย และยกเอวสูง จึงไม่มีพื้นที่สำหรับแขวนกระเป่าที่เอวของกระโปรง สิ่งของทั้งหลายจึงถูกย้ายมาใส่ไว้ที่กระเป่า ความแปลกใหม่คือ กระเป่าจะเป็นกระเป่าถือที่มีเชือกหรือโซ่คล้องไว้ สำหรับหิ้วแทนการผูกไว้ที่เอวหรือกระโปรง ในช่วงสองสามทศวรรษแรกของศตวรรษที่ 19 การถือกระเป่ากลายเป็นแฟชั่นในยุคนั้นวัสดุในการทำกระเป่าทำจากสิ่งทอชนิดต่างๆ และสตรีมักจะทอขึ้นมาใช้เองวิธีการผลิตใหม่ๆ และการปฏิบัติอุตสาหกรรมทำให้มีการใช้วัสดุใหม่ๆ ในการผลิตกระเป่า เช่น เปเปอร์มาเช่ เหล็กและเหล็กดัด การผสมผสานระหว่างวัสดุเหล่านี้และเทคโนโลยีใหม่ๆ นำไปสู่การเกิดกระเป่าชนิดใหม่ การเดินทางที่มากขึ้นทำให้เกิดกระเป่าสำหรับนักเดินทางยุคใหม่เป็นกระเป่าสัมภาระ สิ่งเหล่านี้จึงกลายเป็นต้นกำเนิดของกระเป่าถือที่ไม่เพียงแต่ใช้ในการเดินทางเท่านั้นแต่กระเป่าถือนั้นยังสามารถใช้ในการสร้างความน่าสนใจทางสังคม (สังวร, 2550)

ในศตวรรษที่ 20 กระเป่ายังมีการเปลี่ยนแปลงต่อไปภายใต้อิทธิพลของศิลปะและวัสดุที่ประสบความสำเร็จอย่างรวดเร็ว แต่ที่มีอิทธิพลยิ่งกว่า คือสตรีมีเสรีภาพมากขึ้น ไม่ว่าจะเป็นการงาน ทำให้สตรีมีการเดินทางมากขึ้นการใช้กระเป่าจึงมีความจำเป็นในการใช้กระเป่า เช่น กระเป่าเอกสารที่ทำจากหนังสำหรับทำงาน กระเป่าเดินเล่นที่ทำจากหนังหรือพลาสติกสำหรับเวลากลางวัน กระเป่าหรรษากระเป่ากระเป๋าสำหรับงานกลางคืนกระเป่าถูกใช้ให้เหมาะสมกับกิจกรรมต่างๆ และเครื่องหมายการค้าเริ่มมีบทบาทสำคัญเครื่องหมายการค้าของกระเป่าถือสตรีและสินค้าเครื่องหนังที่มี

ชื่อเสียง ระดับโลก ได้แก่ แอร์เมส (Hermes) หลุยส์ วิตตอง (Louis vuitton) กุชชี (Gucci) และปราดา(Prada) ปัจจุบัน กระเป๋าถือของสตรีเป็นอุปกรณ์แฟชั่นที่สำคัญสำหรับนักร้องและห้องเสื้อแฟชั่น เช่น ชาแนล(Chanel) ดิออร์ (Dior) อีฟว์ แซงโลรอง (Yves Saint Laurent) เวอซาเซ่ (Versace) ดอนน่า คาราเน (Donna Karan) และ ดี&จี (D&G) กระเป๋าถือสตรีที่พบเห็นในปัจจุบันจะมีความแตกต่างจากศตวรรษที่ผ่านมา ซึ่งแบบของกระเป๋าถือจะเหมือนเดิมเป็นเวลาหลายศตวรรษ แต่ปัจจุบันกระเป๋าถือสตรีได้กลายเป็นแฟชั่นที่เปลี่ยนทุกฤดูกาล (สังวร, 2550)

2.3.3 การจำแนกประเภทของกระเป๋าตามโครงสร้าง

การจำแนกประเภทกระเป๋ามีการใช้งานทั่วไป ตามโครงสร้างและวัสดุกระเป๋า ในการเลือกใช้วัสดุจะมีผลโดยตรงในการสร้างรูปแบบกระเป๋า กระเป๋ามีอยู่หลายชนิดหลายรูปแบบขึ้นอยู่กับหน้าที่การใช้งาน การบรรจุความต้องการของผู้ใช้หรือผู้บริโภค สามารถแบ่งออกได้เป็นประเภทต่างๆ ได้ดังต่อไปนี้

2.3.3.1 กระเป๋าคงรูป ลักษณะกระเป๋าเป็นรูปทรงโครงสร้างที่แข็งคงรูป ส่วนใหญ่แล้วทำมาจากวัสดุที่มีความแข็ง เช่น พลาสติก สามารถอัดขึ้นรูปใหม่มีลักษณะโครงสร้างได้ตามแบบที่ต้องการ (สิทธิพร,2541)

2.3.3.2 กระเป๋าไม่คงรูป ลักษณะกระเป๋าประเภทนี้จะไม่มีการเสริมความแข็งแรงในกระเป๋า ไม่สามารถตั้งอยู่ทรงได้วัสดุที่นิยมใช้เป็นวัสดุอ่อน ซึ่งก็มีอยู่ด้วยกันมากมายหลายชนิด เช่น ผ้า ไนลอน พลาสติกบาง เป็นต้น ในเวลาประกอบขึ้นรูปนั้น สามารถจัดให้มีรูปทรงที่หลากหลายได้ตามแบบที่ต้องการจึงจะทำให้สะดวกในการจัดเก็บในเนื้อที่จำกัด (สิทธิพร,2541)

2.3.3.3 กระเป๋าแกมคงรูป เป็นลักษณะที่มีการผสมผสานระหว่างกระเป๋าแบบคงรูปและไม่คงรูปเข้าไว้ด้วยกัน โครงสร้างนั้นสามารถตั้งอยู่ได้ แต่ยังไม่เป็นทรงที่แข็งที่มีความคงรูปอย่างถาวร วัสดุที่จะนำไปใช้มักมีด้วยกันหลายชนิด ที่มีทั้งวัสดุแบบอ่อนแล้วเสริมโครงแข็งและวัสดุอย่างแข็งสามารถคงรูปได้ด้วยตนเองแต่ไม่มีโครงสร้าง (สิทธิพร,2541)

2.3.4 การจัดแบ่งรูปแบบกระเป๋า

กระเป๋าสามารถจัดแบ่งได้ตามลักษณะการใช้งาน โครงสร้างของกระเป๋า กลุ่มผลิตภัณฑ์ ดังรายละเอียดต่อไปนี้

2.3.4.1 รูปแบบกระเป๋าแบ่งตามลักษณะการใช้งาน หลักการเลือกกระเป๋าให้เข้ากับชุดที่สวมใส่และกิจกรรมต่างๆ โดยแบ่งตามลักษณะการใช้งานซึ่งกระเป๋าที่ใช้ประโยชน์บ่อยครั้ง มีดังนี้ (สุริรัตน์, 2554)

2.3.4.1.1 กระเป๋าใบใหญ่ (Tote Bag) มีขนาดใหญ่พอใส่กระดาษ A4 ได้มีทั้งแบบ

มีzipและไม่มีzip ส่วนใหญ่ทำจากผ้าร่ม ผ้าไนลอนเนื้อดี มีความเหนียวรับน้ำหนักได้มาก มีน้ำหนักเบา กว่าหนังแท้ ดังภาพที่ 2.28



ภาพที่ 2.28 กระเป๋าขนาดใหญ่ (Tote Bag)

ที่มา: Pinterest By Etsy (2015)

2.3.4.1.2 กระเป๋าสะพายไหล่ (Shoulder Bags) มีสายสะพายไหล่นานกว่าTote Bag ใช้กับชุดกระโปรงทำงาน เหมาะสำหรับใส่สิ่งของที่มีน้ำหนักไม่มากนัก สะดวกในการใช้งาน ลักษณะกระเป๋ามีหลายรูปแบบและมีขนาดที่หลากหลายทำจากวัสดุหลายประเภท เช่น ผ้าหนังเทียม พลาสติก เป็นต้น มีทั้งแบบเสริมโครงและแบบไม่เสริมโครงกระเป๋า เป็นกระเป๋ากึ่งคงรูป ดังภาพที่ 2.29



ภาพที่ 2.29 กระเป๋าสะพายไหล่ (Shoulder Bags)

ที่มา: Pinterest By Etsy (2013)

2.3.4.1.3 กระเป๋าถือหิ้ว (Hand Bags) มีการออกแบบให้ทันสมัยและเน้นความคงทน เหมาะแก่การใส่สิ่งของ มีรูปแบบกึ่งคงรูปและคงรูปถาวร ลักษณะจะขึ้นอยู่กับ การออกแบบ บางครั้งใช้แทนกระเป๋าเอกสาร ดังภาพที่ 2.30



ภาพที่ 2.30 กระเป๋าถือหิ้วจับสั้น (Hand Bags)

ที่มา: B.A.L.L.Y (2015)

2.3.4.1.4 กระเป๋าหนีบ (Clutch) เป็นรูปแบบกระเป๋าที่ยืนยาวอยู่ในความนิยมของกลุ่มสตรีค่อนข้างเหนียวแน่นเพราะใช้ได้โอกาสต่างๆทั้งลำลองและพิธีการ ดังภาพที่ 2.31



ภาพที่ 2.31 กระเป๋าหนีบ (Clutch)

ที่มา: Pinterest By ASOS.com (2015)

2.3.4.1.5 กระเป๋าไปงานกลางคืน ใบเล็ก มีหลายรูปทรงวัสดุประสงค์หลัก คือ ใส่ของจีปาทะของหญิงสาว เช่น กระจก แป้ง ลิปสติก กุญแจรถ สีที่นิยมได้แก่ สีดำ สีเมทัลลิก สีเงิน สีทอง ดังภาพที่ 2.32



ภาพที่ 2.32 กระเป๋าไปงานกลางคืน

ที่มา: Pinterest By francesca's(2014)

จากการแบ่งรูปแบบกระเป๋าตามลักษณะการใช้งานนั้น จะเห็นว่าการศึกษาที่จะเลือกใช้กระเป๋าแบบใดมีความสำคัญเหมือนกับการเลือกเสื้อผ้าสวมใส่เพราะกระเป๋าเป็นส่วนหนึ่งของการแต่งกาย จึงต้องมีความเหมาะสมกับกิจกรรม สถานที่และโอกาสเพื่อให้เกิดความงามตามหลักการแต่งกายที่ดี ซึ่งกิจกรรมต่างๆที่สตรีใช้กันเป็นประจำมีอยู่ 5 ลักษณะดังกล่าวข้างต้น (สุริรัตน์, 2554)

2.3.4.2 รูปแบบกระเป๋าแบ่งตามกลุ่มผลิตภัณฑ์ นักออกแบบผลิตภัณฑ์กระเป๋าได้แยกประเภทของกระเป๋าตามชื่อต่างๆเพื่อการออกแบบที่เป็นกลุ่มแบบผลิตภัณฑ์ ดังนี้ (สุรียรัตน์, 2554)

2.3.4.2.1 กระเป๋าแบบ Flap เป็นรูปแบบกระเป๋าสะพายแบบทรงอ่อนและอิสระใช้ปกป้องกันอุปกรณ์ของใช้เต็มพื้นที่โดยส่วนใหญ่จะนิยมปิดเปิดด้วยซิป ดังภาพที่ 2.33



ภาพที่ 2.33 กระเป๋าแบบ Flap

ที่มา: Michael Kors (2014)

2.3.4.2.2 กระเป๋าแบบ Frame เป็นรูปแบบกระเป๋ากลึงและสะพายแบบมีโครงสร้างประกอบในตัวผลิตภัณฑ์และมีรูปแบบที่ชัดเจนตามวัตถุดิบที่ถูกกำหนดมาให้เป็นโครงสร้างนั้นๆ จะเห็นได้จากการออกแบบผลิตภัณฑ์กระเป๋างานราตรี ดังภาพที่ 2.34



ภาพที่ 2.34 กระเป๋าแบบ Frame

ที่มา: fashionandafellow(2013)

2.3.4.2.3 กระเป๋าแบบ Hobo เป็นรูปแบบกระเป๋าที่ทรงอิสระเหมือนแบบ Flaps แต่ไม่มีฝาปิดเปิดของกระเป๋านำมาใช้ซิปมาเป็นตัวปิดเปิดโดยส่วนมากกระเป๋านี้เน้นลำลอง สะดวกสบายมากกว่าแบบ Frames ดังภาพที่ 2.35



ภาพที่ 2.35 กระเป๋าแบบ Hobo

ที่มา: Bolsos(2015)

2.3.4.2.4 กระเป๋าแบบ Luggage Frame เป็นรูปแบบเหมือนแบบ Frames แต่มีขนาดใหญ่กว่าและสามารถรองรับการใส่ของต่างๆได้ใหญ่ และจำนวนมากขึ้นกว่าทำเป็นกระเป๋าถือเดินทางโดยโครงสร้างที่ใหญ่และแข็งแรง ไม่เน้นการใส่ของสำคัญที่จำนวนมากขึ้นเกินไป ดังภาพที่ 2.36



ภาพที่ 2.36 กระเป๋าแบบ Luggage Frame

ที่มา: BuzzFeed (2014)

2.3.4.2.5 กระเป๋าแบบ briefcase เป็นรูปแบบกระเป๋าถือที่มีการใช้มือจับติดกับตัวโครงสร้างกระเป๋าเน้นความแข็งแรงของการใช้มือจับซึ่งถูกออกแบบเพื่อการใช้งานที่รวดเร็ว ดังภาพที่ 2.38



ภาพที่ 2.38 กระเป๋าแบบ briefcase

ที่มา: Pinterest (2015)

2.3.4.2.6 กระเป๋าแบบ Satchel เป็นรูปแบบกระเป๋าที่เน้นการใช้งานแบบปิดเปิด กระเป๋าโดยการรูดซิปเน้นการรูดซิปที่มีรอบตัวเพื่อการเปิดกว้างของบริเวณปากกระเป๋าเพื่อให้ มุมมองด้านในเด่นชัดมากขึ้นจะเห็นได้ ชัดในรูปแบบกระเป๋าเอกสาร กระเป๋าใส่อุปกรณ์ คอมพิวเตอร์ ดังภาพที่ 2.39



ภาพที่ 2.39 กระเป๋าแบบ Satchel

ที่มา: Pinterest (2015)

2.3.4.2.7 กระเป๋าแบบ Shoulder เป็นรูปแบบกระเป๋าสะพายของสุภาพสตรีที่พบเห็น ตามท้องตลาด มีทั้งรูปทรงแบบ ทรงอ่อน และเสริมทรงแข็ง ซึ่งรูปแบบแล้วแต่นักออกแบบ จะจินตนาการ ดังภาพที่ 2.40



ภาพที่ 2.40 กระเป๋าแบบ Shoulder

ที่มา: Pinterest (2015)

2.3.4.2.8 กระเป๋าแบบ Structured เน้นการใช้โครงสร้างที่อยู่ทรงเพื่อช่วยในการรับ น้ำหนักเป็นจุดสำคัญหลักในการออกแบบ รูปกระเป๋าจะมีการเสริมอุปกรณ์ให้เห็นอย่างชัดเจน ดังภาพที่ 2.41



ภาพที่ 2.41 กระเป๋าแบบ Structured

ที่มา: Pinterest (2015)

2.3.4.2.9 กระเป๋าแบบ Tote เป็นรูปแบบกระเป๋าแนวเดียวกันกับลักษณะกระเป๋า Shopping bag เน้นการใส่ของได้มากขึ้น ส่วนการทำช่องที่แตกต่างกันออกไปนั้นอยู่ที่นักออกแบบจะแต่งเติมใส่รายละเอียดเข้าไปเพื่อให้เกิดประโยชน์ใช้สอยที่มากยิ่งขึ้น ดังภาพที่ 2.42



ภาพที่ 2.42 กระเป๋าแบบ Tote

ที่มา: Pinterest (2014)

2.3.4.2.10 กระเป๋าแบบ Trapezoid เน้นการออกแบบที่มีลักษณะรูปทรงเป็นแบบสี่เหลี่ยมคางหมูรูปทรงมองเห็นได้ง่ายและเห็นชัดเจนว่ามีการเจาะจงถึงแบบสี่เหลี่ยมคางหมูนำมาเป็นจุดยืนในการออกแบบผลิตภัณฑ์ ดังภาพที่ 2.43



ภาพที่ 2.43 กระเป๋าแบบ Trapezoid

ที่มา: Pinterest (2015)

2.3.4.2.11 กระเป๋าแบบ Wire Frame เน้นการใช้วัสดุที่ออกแบบมาเฉพาะการปิด-เปิด กระเป๋ารูปทรงจะมีขนาดใหญ่กว่ากระเป๋าแนวกระเป๋ารাত্রีสามารถที่จะใส่ของได้มากกว่า และเน้นสะพายมากกว่าถือ ดังภาพที่ 2.44



ภาพที่ 2.44 กระเป๋าแบบ Wire Frame

ที่มา: Paris Fashion Week Fall (2015)

2.3.4.2.12 กระเป๋าแบบ Back Pack เป็นลักษณะกระเป๋าสะพายหรือเรียกว่า กระเป๋าเป้สะพายหลัง ในกลุ่มนี้เน้นการจำลองเพื่อความสะดวกสบายในการทำงาน ดังภาพที่ 2.45



ภาพที่ 2.45 กระเป๋าแบบ Back Pack

ที่มา: Noise Good's (2015)

2.3.4.2.13 กระเป๋าแบบ Bucket เน้นรูปทรงที่เป็นเหมือนถัง ตะกร้า มีการเสริมทรงและสำคัญที่เห็นเด่นชัดคือก้นกระเป๋าจะถูกกำหนดให้มีรูปร่างและขึ้นทรงกระเป๋าตามโครงสร้างของกระเป๋า ดังภาพที่ 2.46



ภาพที่ 2.46 กระเป๋าแบบ Bucket

ที่มา: Pinterest (2015)

2.3.4.2.14 กระเป๋าแบบ Barrel ลักษณะกระเป๋าเป็นทรงกระบอกกลมหรือตัดทอนเป็นรูปแบบเหลี่ยม ซึ่งยังเห็นกันมากมายทั่วไปในท้องตลาด ดังภาพที่ 2.47



ภาพที่ 2.47 กระเป๋าแบบ Barrel

ที่มา: VTG 1950s

2.3.4.2.15 กระเป๋าแบบ Camera เป็นกระเป๋าที่เน้นเฉพาะทาง เช่น ใช้สำหรับใส่กล้องถ่ายรูป ส่วนใหญ่ที่ถูกออกแบบมาเป็นรูปทรงสี่เหลี่ยมจะมีรูปทรงอื่นๆบ้างตามที่นักออกแบบจินตนาการ ดังภาพที่ 2.48



ภาพที่ 2.48 กระเป๋าแบบ Camera

ที่มา: Pinterest (2015)

2.3.4.2.16 กระเป๋าแบบ Clutch รูปแบบเป็นแนวกระเป๋าใส่สตางค์ กระเป๋ารাত্রี มีรูปแบบเป็นการใช้ถือมากกว่าการสะพายเน้นใบเล็กเป็นส่วนใหญ่ ดังภาพที่ 2.49



ภาพที่ 2.49 กระเป๋าแบบ Clutch

ที่มา: Nasty Gal (2015)

2.3.4.2.17 กระเป๋าแบบ Double Handle รูปแบบเป็นกระเป๋าที่ใช้สายสะพายที่เหมือนกัน 2 ข้างและใช้ 2 เส้นที่เหมือนกัน จุดสำคัญเด่นชัดคือสายสะพาย ดังภาพที่ 2.50



ภาพที่ 2.50 กระเป๋าแบบ Double Handle

ที่มา: Pinterest (2015)

2.3.4.2.18 กระเป๋าแบบ Drawstring รูปแบบกระเป๋าเน้นการปิดเปิดบริเวณปากกระเป๋าโดยใช้วิธีแบบรูดปากกระเป๋าเป็นจุดสำคัญ ดังภาพที่ 2.51



ภาพที่ 2.51 กระเป๋าแบบ Drawstring

ที่มา: Mansur Gavriel (2015)

2.3.4.2.19 กระเป๋าแบบ Facile เป็นกระเป๋ารูปทรงเน้นเรื่องความสะดวกสบาย รูปทรงใหญ่จะเน้นการปิดเปิดด้วยกระดุมแม่เหล็กเปิดปิดปากกระเป๋าได้ง่าย ดังภาพที่ 2.52



ภาพที่ 2.52 กระเป๋าแบบ Facile

ที่มา: Pinterest (2015)

2.3.4.2.20 กระเป๋าแบบ Baggage กระเป๋าเดินทาง เป็นกระเป๋าที่บรรจุของได้เยอะและมีความแข็งแรง ใช้ไฟเบอร์ หรือ พลาสติก ABS เหนียวไม่แตกหักง่าย ดังภาพที่ 2.53



ภาพที่ 2.53 กระเป๋าแบบ Baggage

ที่มา: Pinterest (2015)

2.3.4.2.21 กระเป๋าแบบ Doctor's Bag บางครั้งอาจเรียกว่า Gladstone Bag ถูกดีไซน์มาให้เหมือนกระเป๋าของหมอมีลักษณะรูปทรงเป็นสามเหลี่ยม ปกติกระเป๋าสไตล์นี้จะมีหูจับสั้นๆ 1 ถึง 2 อัน ไว้สำหรับถือ ส่วนใหญ่ถูกออกแบบมาให้มีที่เปิดกระเป๋าอยู่ด้านบนเพื่อให้่ายต่อการใส่หรือหาของในกระเป๋าและช่วยให้มีพื้นที่ใส่ของได้เยอะมากขึ้นด้วย ดังภาพที่ 2.54



ภาพที่ 2.54 กระเป๋าแบบ Doctor's Bag

ที่มา: Pinterest (2015)

2.3.4.2.22 กระเป๋าแบบ Wristlet ลักษณะกระเป๋าที่ออกแบบมาให้มีสายห้อยเพื่อเอาไว้คล้องข้อมือสำหรับถือลักษณะส่วนใหญ่มีความใกล้เคียงกับ Clutch ดังภาพที่ 2.55



ภาพที่ 2.55 กระเป๋าแบบ Wristlet

ที่มา: Pinterest (2010)

2.3.4.2.23 กระเป๋าแบบ Cosmetic Case Bag มีลักษณะคล้ายๆเหมือนเป็นกระเป๋าเดินทางขนาดเล็กรูปทรงก็มักจะคล้าย กับ Box Bag ดังภาพที่ 2.56



ภาพที่ 2.56 กระเป๋าแบบ Cosmetic Case Bag

ที่มา: Pinterest (2015)

2.3.4.2.24 กระเป๋าแบบ Wallet ลักษณะกระเป๋าจะพับปิด มีขนาดเล็กและมีช่องสำหรับใส่บัตรต่างๆ และเงิน ส่วนใหญ่นิยมใช้เป็นกระเป๋าสตางค์ ดังภาพที่ 2.57



ภาพที่ 2.57 กระเป๋าแบบ Wallet

ที่มา: Pinterest (2015)

2.3.4.2.25 กระเป๋าแบบ Fanny Bag หรือ Hip/waist Bag ลักษณะกระเป๋าแบบนี้ถูกดีไซน์ให้มีสายสำหรับใช้รัดรอบเอว ดังภาพที่ 2.58



ภาพที่ 2.58 กระเป๋าแบบ Fanny Bag หรือ Hip/waist Bag

ที่มา: Pinterest (2015)

2.3.4.2.26 กระเป๋าแบบ Duffle Bag ลักษณะเหมือนทรงกระบอกแบนนอน ส่วนมากมักมีขนาดใหญ่ถึงใหญ่มากและมักจะทำจากวัสดุเนื้อนุ่ม เช่น ผ้า หรือหนัง จุดประสงค์ในการออกแบบ

เพื่อให้สะดวกต่อการใช้งานเวลาเดินทาง บางครั้งจึงเรียกกระเป๋าแบบนี้ว่า Weekend Bag ดังภาพที่ 2.59



ภาพที่ 2.59 กระเป๋าแบบ Duffle Bag

ที่มา : Pinterest (2015)

การแบ่งรูปแบบกระเป๋าตามกลุ่มผลิตภัณฑ์ จะเห็นว่าผลิตภัณฑ์กระเป๋าแต่ละรูปแบบมีเอกลักษณ์เฉพาะ ซึ่งการแบ่งตามลักษณะดังกล่าวจะบ่งบอกถึงรูปทรงได้อย่างชัดเจน โครงสร้าง และวัสดุที่ใช้ประกอบการผลิตเช่น การใช้ซิปปหรือแม่เหล็กในการปิด-เปิดกระเป๋า รวมถึงการนำไปใช้งานของกระเป๋าแต่ละแบบ หลักการแบ่งประเภทของกระเป๋า ดังกล่าวข้างต้นแม้จะมีความ แตกต่างแต่สามารถทำให้เกิดความชัดเจนในการนำไปออกแบบเพื่อให้ได้กระเป๋าที่เหมาะสมกับการใช้ งานรวมถึง การเลือกใช้วัสดุอุปกรณ์ให้เหมาะสมกับรูปแบบและโครงสร้างของกระเป๋าและตรงกับ ความต้องการของกลุ่มเป้าหมาย (สุรรัตน์, 2554)

2.4 ข้อมูลเกี่ยวกับผลิตภัณฑ์

ผลิตภัณฑ์ (Product) หมายถึง สิ่งที่มีตัวตนที่เสนอแก่ผู้บริโภค โดยสามารถตอบสนอง ความต้องการและความพึงพอใจ ซึ่งอาจจะเป็นสิ่งของ บริการ แนวคิด องค์กร ตัวบุคคล สถานที่ รวมถึงองค์ประกอบในตัวผลิตภัณฑ์นั้นๆ (ปานฉัตร, 2551)

การแบ่งประเภทของผลิตภัณฑ์ อาจจะใช้หลักเกณฑ์ในการจำแนกได้หลายแบบ ขึ้นอยู่กับวัตถุประสงค์ในการนำไปใช้ การแบ่งประเภทของผลิตภัณฑ์สามารถแบ่งออกได้เป็น 3 ประเภท ดังนี้

2.4.1 การแบ่งประเภทผลิตภัณฑ์ตามอายุการใช้งาน แบ่งออกเป็น 2 ประเภท

2.4.1.1 ผลิตภัณฑ์ประเภทไม่คงทน ลักษณะของผลิตภัณฑ์ประเภทนี้จะเป็นผลิตภัณฑ์ที่มีอายุการใช้งานสั้น มีลักษณะการใช้งานบ่อย ราคาค่อนข้างต่ำ ส่วนใหญ่ใช้ในชีวิตรประจำวัน เช่น อาหาร น้ำ ลูกอม เป็นต้น การกำหนดกลยุทธ์การตลาดสำหรับผลิตภัณฑ์ประเภทนี้ คือ

- การตั้งราคาโดยบวกเพิ่มกำไรต่อหน่วยต่ำ
- การจัดจำหน่ายแบบทั่วถึง

- การส่งเสริมการตลาดโดยใช้วิธีการโฆษณา เพื่อจูงใจให้ลูกค้า ทดลองซื้อไปใช้ (ปานฉัตร, 2551)

2.4.1.2 ผลิตรภัณฑ์ประเภทคงทน ลักษณะของประเภทนี้จะเป็นผลิตรภัณฑ์ที่มีอายุการใช้งานนาน ราคาค่อนข้างสูง มีการเปรียบเทียบก่อนการตัดสินใจซื้อ เช่น เครื่องใช้ไฟฟ้า เครื่องปรับอากาศ เครื่องคอมพิวเตอร์ เป็นต้น การกำหนด กลยุทธ์การตลาดสำหรับผลิตรภัณฑ์ประเภทนี้ คือ

- การตั้งราคาโดยบวกเพิ่มกำไรต่อหน่วยสูง
- การจัดจำหน่ายแบบเลือกสรร
- การส่งเสริมการตลาดโดยใช้พนักงานขายและเน้นการรับประกัน

2.4.2 การแบ่งประเภทผลิตรภัณฑ์ตามลักษณะทางกายภาพ เป็นการแบ่งประเภทผลิตรภัณฑ์จากลักษณะของผลิตรภัณฑ์ที่สามารถสัมผัสได้และไม่ได้ แบ่งออกเป็น 2 กลุ่ม ดังนี้

2.4.2.1 ผลิตรภัณฑ์สามารถจับต้องได้ หมายถึง ผลิตรภัณฑ์ที่มีรูปร่างสามารถมองเห็นและสัมผัสได้ การใช้กลยุทธ์ทางการตลาดจะขึ้นอยู่กับลักษณะของผลิตรภัณฑ์ในแต่ละประเภท รวมถึงลักษณะของลูกค้าและคู่แข่ง ผลิตรภัณฑ์ประเภทนี้ได้แก่ สินค้าประเภทเครื่องใช้ไฟฟ้า (ปานฉัตร, 2551)

2.4.2.2 ผลิตรภัณฑ์ที่ไม่สามารถจับต้องได้ หมายถึง ผลิตรภัณฑ์ที่ผู้บริโภคไม่สามารถสัมผัสด้วยประสาทสัมผัสทั้ง 5 ได้ แต่เป็นการสร้างความพึงพอใจให้แก่ผู้บริโภค เพื่อให้เกิดประโยชน์แก่ผู้บริโภค (ปานฉัตร, 2551)

2.4.3 การแบ่งประเภทของผลิตรภัณฑ์ตามวัตถุประสงค์ ในการซื้อของผู้บริโภคการแบ่งประเภทของผลิตรภัณฑ์ตามวัตถุประสงค์ในการซื้อของผู้บริโภคว่าเป็นการซื้อเพื่อไปใช้ในเรื่องใด แบ่งออกเป็น 5 ประเภท คือ

2.4.3.1 ผลิตรภัณฑ์เพื่อบริโภค (Consumer product) เป็นผลิตรภัณฑ์ที่ผู้บริโภคซื้อไปโดยมีวัตถุประสงค์เพื่อการของตนเองหรือบุคคลในครอบครัว (ปานฉัตร, 2551)

2.4.3.2 ผลิตรภัณฑ์เพื่อการอุตสาหกรรม (Industrial product) เป็นผลิตรภัณฑ์ที่ผู้บริโภคซื้อไปเพื่อใช้ในการผลิต หรือเพื่อดำเนินงานของกิจการ ผลิตรภัณฑ์เพื่อการค้า เป็นผลิตรภัณฑ์ที่ผู้บริโภคซื้อไปเพื่อการบริโภคของตนเองและครอบครัว สามารถแบ่งย่อยออกไปตามอุปนิสัยในการซื้อของผู้บริโภค ได้แก่

ผลิตภัณฑ์สะดวกซื้อ (Convenience product) หมายถึงผลิตภัณฑ์ที่ผู้บริโภค มักจะมีการซื้อบ่อย ใช้เวลาการตัดสินใจซื้อไม่นาน ใช้ความพยายามในการซื้อน้อย สามารถจัดได้ 3 ประเภท คือ

1) ผลิตภัณฑ์หลัก (Staple product) คือผลิตภัณฑ์ที่ผู้บริโภคซื้อเข้ามาเพื่อ ใช้ในชีวิตประจำวัน มักจะเป็นผลิตภัณฑ์ที่จำเป็นต้องใช้ทุกวัน ราคาไม่แพง มีการใช้งานบ่อย เช่น สบู่ แป้ง ข้าวสาร เป็นต้น (ปานฉัตร, 2551)

2) ผลิตภัณฑ์ที่ซื้อฉับพลัน (Impulse product) คือผลิตภัณฑ์ที่ผู้บริโภค ซื้อโดยไม่ได้มีการวางแผนในการซื้อไว้ก่อน แต่ซื้อเพราะแรงกระตุ้นทำให้เกิดการตัดสินใจซื้อทันทีเมื่อ พบเห็นผลิตภัณฑ์นั้น แบ่งออกเป็น

- การซื้อฉับพลันโดยไม่ได้ตั้งใจ คือการตัดสินใจซื้อที่เกิดจากแรง กระตุ้นที่ได้เห็นการสาธิต การจัดแสดงสินค้า เช่นผลิตภัณฑ์ที่มีการบรรจุภัณฑ์สวยงามสะดุดตา

- การซื้อฉับพลันจากการระลึกได้ คือการตัดสินใจซื้อที่เกิดจาก การระลึกได้เมื่อเห็นผลิตภัณฑ์นั้นๆ

- การซื้อฉับพลันจากการเสนอแนะ คือการตัดสินใจซื้อผลิตภัณฑ์ เมื่อเห็นผลิตภัณฑ์ชนิดหนึ่งที่มีความสัมพันธ์แล้วเกิดความต้องการผลิตภัณฑ์อีกชนิดหนึ่ง เช่น เห็น แปรงสีฟันแล้วนึกถึงยาสีฟัน เป็นต้น

- การซื้อฉับพลันตามที่ได้กำหนดเงื่อนไขไว้ คือการตัดสินใจซื้อ ผลิตภัณฑ์โดยไม่ได้วางแผนไว้ แต่เห็นว่าผลิตภัณฑ์นั้นได้มีการส่งเสริมการขาย เช่น การตัดสินใจซื้อ ผลิตภัณฑ์ที่มีของแถม (ปานฉัตร, 2551)

3) ผลิตภัณฑ์ที่ซื้อในยามฉุกเฉิน (Emergency product) คือผลิตภัณฑ์ ที่ผู้บริโภคซื้ออย่างเร่งด่วน โดยไม่ได้มีการวางแผนการซื้อ แต่เกิดจากความจำเป็น เช่น ผ้าอนามัย พาสเตอร์ เป็นต้น (ปานฉัตร, 2551)

2.4.3.3 ผลิตภัณฑ์เปรียบเทียบซื้อ (Shopping product) เป็นผลิตภัณฑ์ที่ผู้ซื้อเลือกซื้อ หลังจากการเปรียบเทียบ โดยคำนึงถึงความเหมาะสมของราคา คุณภาพ และรูปแบบของผลิตภัณฑ์ เช่น เสื้อผ้า รองเท้า เครื่องใช้ไฟฟ้า เครื่องประดับ เป็นต้น ผลิตภัณฑ์เปรียบเทียบซื้อนี้ แบ่งออกเป็น 2 ประเภท คือ

2.4.3.4.1 การเปรียบเทียบซื้อจากผลิตภัณฑ์เดียวกัน (Homogeneous shopping product) คือผลิตภัณฑ์ที่ผู้ซื้อพิจารณาว่ามีปัจจัยพื้นฐานเหมือนกัน คุณภาพเหมือนกัน

ดังนั้นสิ่งที่ผู้ซื้อจะนำมาเปรียบเทียบจึงขึ้นอยู่กับราคาของผลิตภัณฑ์หลัก เช่น โทรทัศน์ รถยนต์ เป็นต้น (ปานฉัตร, 2551)

2.4.3.4.2 การเปรียบเทียบซื้อจากผลิตภัณฑ์ต่างแบบกัน (Heterogeneous shopping product) คือผลิตภัณฑ์ที่ผู้ซื้อเปรียบเทียบความเหมาะสมด้านคุณภาพ และรูปแบบของสินค้าก่อนการตัดสินใจซื้อ เป็นผลิตภัณฑ์ที่ไม่สามารถทดแทนกันได้ เช่น เครื่องแต่งกาย เป็นต้น (ปานฉัตร, 2551)

2.4.3.4 ผลิตภัณฑ์เจาะจงซื้อ (Specialty product) เป็นผลิตภัณฑ์ที่มีลักษณะเฉพาะตัวที่ลูกค้าเต็มใจที่จะใช้ความพยายามในการซื้อเป็นพิเศษ โดยไม่คำนึงถึงราคาและการเปรียบเทียบลูกค้าจะระบุเฉพาะเจาะจงว่าจะซื้อสินค้านั้นๆ ห้ออะไร ลักษณะอย่างไร และถ้าไม่ได้ตามที่ระบุไว้ก็จะไม่ยอมซื้อสินค้านั้นทดแทน เช่น นาฬิกาข้อมือยี่ห้อ น้ำหอม เป็นต้น (ปานฉัตร, 2551)

2.4.3.5 ผลิตภัณฑ์ไม่แสวงซื้อ (Unsought product) เป็นผลิตภัณฑ์ที่ผู้บริโภคไม่รู้จักรหรือรู้จักแต่ไม่คิดที่จะซื้อ และไม่พยายามที่จะแสวงหาเพื่อที่จะซื้อ อาจเป็นเพราะผู้บริโภคไม่มีความรู้เกี่ยวกับผลิตภัณฑ์นั้นๆ มาก่อน ซึ่งทำให้ผู้ขายต้องใช้เทคนิคในการขายเป็นพิเศษ เช่น การประกันชีวิต เป็นต้น (ปานฉัตร, 2551)

2.5 ข้อมูลเกี่ยวกับการออกแบบ

2.5.1 ความหมายของคำว่า "ออกแบบ" นั้นถูกให้คำนิยาม หรือคำจำกัดความ ไว้หลายรูปแบบมากมาย ตามความเข้าใจ การตีความหมาย และการสื่อสารออกมาด้วยตัวอักษรของแต่ละคน ตัวอย่างความหมายของการออกแบบ ดังนี้

2.5.1.1 การออกแบบ หมายถึง การรู้จักวางแผนจัดตั้งขั้นตอน และรู้จักเลือกใช้วัสดุวิธีการเพื่อทำตามที่ต้องการนั้น โดยให้สอดคล้องกับลักษณะรูปแบบ และคุณสมบัติของวัสดุแต่ละชนิด ตามความคิดสร้างสรรค์ และการสร้างสรรค์สิ่งใหม่ขึ้นมา เช่น การจะทำโต๊ะขึ้นมาซักหนึ่งตัว เราจะต้องวางแผนไว้เป็นขั้นตอน โดยต้องเริ่มต้นจากการเลือกวัสดุที่จะใช้ในการทำโต๊ะนั้นว่าจะใช้วัสดุอะไรที่เหมาะสม ในการยึดต่อระหว่างจุดต่างๆนั้นควรใช้ กาว ตะปู สกรู หรือใช้ข้อต่อแบบใด รู้ถึงวัตถุประสงค์ของการนำไปใช้งาน ความแข็งแรงและการรองรับน้ำหนักของโต๊ะสามารถรองรับได้มากน้อยเพียงใด สีสนควรใช้สีอะไรจึงจะสวยงาม เป็นต้น (สุริรัตน์, 2554)

2.5.1.2 การออกแบบ หมายถึง การปรับปรุงแบบ ผลงานหรือสิ่งต่างๆ ที่มีอยู่แล้วให้เหมาะสม และดูมีความแปลกใหม่ขึ้น เช่น โต๊ะที่เราทำขึ้นมาใช้ เมื่อใช้ไปนานๆก็เกิดความเบื่อหน่ายในรูปทรง หรือสี เราก็จัดการปรับปรุงให้เป็น รูปแบบใหม่ให้สวยกว่าเดิม ทั้งความเหมาะสม ความสะดวกสบายในการใช้งานยังคงเหมือนเดิม หรือดีกว่าเดิม เป็นต้น (สุริรัตน์, 2554)

2.5.1.3 การออกแบบ หมายถึง การรวบรวมหรือการจัดองค์ประกอบทั้งที่เป็น 2 มิติ และ 3 มิติ เข้าด้วยกันอย่างมีหลักเกณฑ์ การนำองค์ประกอบของการออกแบบมาจัดรวมกันนั้น ผู้ออกแบบจะต้องคำนึงถึงประโยชน์ในการใช้สอยและความสวยงาม อันเป็นคุณลักษณะสำคัญของการออกแบบ เป็นศิลปะของมนุษย์เนื่องจากการสร้างค่านิยมทางความงาม และสนองคุณประโยชน์ทางกายภาพให้แก่มนุษย์ด้วย (สุรรัตน์, 2554)

2.5.1.4 การออกแบบ หมายถึง กระบวนการที่สนองความต้องการในสิ่งใหม่ของมนุษย์ ซึ่งส่วนใหญ่เพื่อการดำรงชีวิตให้อยู่รอด และสร้างความสะดวกสบายมากยิ่งขึ้น (สุรรัตน์, 2554)

2.5.1.5 การออกแบบ (Design) คือศาสตร์แห่งความคิด และต้องใช้ศิลปะร่วมด้วย เป็นการสร้างสรรค์ และการแก้ไขปัญหาที่มีอยู่ เพื่อสนองต่อจุดมุ่งหมาย และนำกลับมาใช้งานได้อย่างน่าพอใจความน่าพอใจนั้น แบ่งออกเป็น 3 ข้อหลักๆ ได้ดังนี้

2.5.1.5.1 ความสวยงาม เป็นสิ่งแรกที่เราได้สัมผัสก่อน คนเราแต่ละคนต่างมีความรับรู้เรื่อง ความสวยงาม กับความพอใจ ในทั้ง 2 เรื่องนี้ไม่เท่ากัน จึงเป็นสิ่งที่ถกเถียงกันอย่างมาก และไม่มีเกณฑ์ ในการตัดสินใดๆ เป็นตัวที่กำหนดอย่างชัดเจน ดังนั้นงานที่เราได้มีการจัดองค์ประกอบที่เหมาะสมนั้น ก็จะมองว่าสวยงามได้เหมือนกัน (ปานฉัตร, 2551)

2.5.1.5.2 มีประโยชน์ใช้สอยที่ดีเป็นเรื่องที่สำคัญมากในงานออกแบบ ทุกประเภท เช่นถ้าเป็นการออกแบบสิ่งของ นั้นจะต้องออกแบบมาให้นั่งสบาย ไม่ปวดเมื่อย ถ้าเป็นงานกราฟิก เช่น งานสื่อสิ่งพิมพ์นั้น ตัวหนังสือจะต้องอ่านง่าย เข้าใจง่าย ถึงจะได้ชื่อว่า เป็นงานออกแบบที่มีประโยชน์ใช้สอยที่ดีได้ (ปานฉัตร, 2551)

2.5.1.5.3 มีแนวความคิดในการออกแบบที่ดี เป็นหนทางความคิด ที่ทำให้งานออกแบบสามารถตอบสนอง ต่อความรู้สึกรู้สึกพอใจ ชื่นชม มีคุณค่า บางคนอาจให้ความสำคัญมากหรือน้อย หรืออาจไม่ให้ความสำคัญเลยก็ได้ ดังนั้นบางครั้งในการออกแบบ โดยใช้แนวความคิดที่ดี อาจจะทำให้ผลงาน หรือสิ่งที่ออกแบบมีคุณค่ามากขึ้นก็ได้ (ปานฉัตร, 2551)

2.6 งานวิจัยที่เกี่ยวข้อง

อารอบ และ คณะ (2547) ศึกษาแนวทางการอนุรักษ์และฟื้นฟูภูมิปัญญาลายผ้าทอนาหมื่นศรี เป็นผ้าทอที่มีลักษณะเฉพาะซึ่งสืบทอดต่อเนื่องมาเป็นเวลายาวนาน ทั้งด้าน สี โครงสร้างของผืนผ้า และลายผ้า ความสำคัญของการศึกษางานวิจัยครั้งนี้ คือก่อให้เกิดความเปลี่ยนแปลงในทีมวิจัย กลุ่มทอผ้า และชุมชน ดังนี้ ทีมวิจัย มีความรู้เกี่ยวกับเรื่องผ้าของตนเองเพียงพอที่จะตอบคำถามผู้อื่น ได้ มีความสุขในการทำงาน และภาคภูมิใจในมรดกภูมิปัญญาของตน กลุ่มทอผ้า เห็นความสำคัญของผ้าลายมรดก แสดงความประสงค์จะหัดทอผ้าด้วยกี่พื้นบ้าน ชุมชน คนในชุมชนมีความสัมพันธ์ต่อกันดีขึ้น ได้ฟื้นฟูและส่งเสริมคุณค่าของผู้สูงอายุ เป็นประโยชน์ต่อการศึกษาในการสร้างหลักสูตรท้องถิ่น

การสร้างกระบวนการเรียนรู้เพื่อถ่ายทอดภูมิปัญญาลายผ้าทอนาหมื่นศรีดั้งเดิมให้คงอยู่เป็นมรดกวัฒนธรรมท้องถิ่นต่อไป และความคงอยู่ของมรดกผ้าสี่บทอดต่อไปในผ้าทอรุ่นใหม่และโครงการพิพิธภัณฑ์ผ้าทอนาหมื่นศรี

พรรณณิษา (2551) ศึกษาปัจจัยที่มีอิทธิพลต่อพฤติกรรมการซื้อผลิตภัณฑ์กระเป๋าเย็บห่อชั้นนำของผู้บริโภคในเขตกรุงเทพมหานครพบว่า ปัจจัยด้านวัฒนธรรมและสังคมมีอิทธิพลต่อการตัดสินใจซื้อผลิตภัณฑ์กระเป๋าเย็บห่อชั้นนำโดยภาพรวมในระดับปานกลาง โดยผู้บริโภคให้ความสำคัญเรื่องสิ่งที่แสดงถึงการบ่งบอกถึงชนชั้นทางสังคม รองลงมาคือ จากการเห็นตัวอย่างของบุคคลในครอบครัว และสถานภาพทางสังคมตามลำดับ ปัจจัยด้านจิตวิทยามีอิทธิพลต่อการตัดสินใจซื้อผลิตภัณฑ์กระเป๋าเย็บห่อชั้นนำในระดับปานกลาง โดยคำนึงถึงด้านความเชื่อถือในมาตรฐานการผลิตมากที่สุด รองลงมาคือชื่นชอบในเย็บห่อของผลิตภัณฑ์กระเป๋าเย็บห่อชั้นนำ และบ่งบอกถึงความมีรสนิยมของผู้เป็นเจ้าของ และปัจจัยด้านการตลาดในภาพรวม มีอิทธิพลต่อการตัดสินใจซื้อผลิตภัณฑ์กระเป๋าเย็บห่อชั้นนำในระดับปานกลางแต่เมื่อพิจารณาจะเห็นได้ว่าผู้บริโภคให้ความสำคัญด้านผลิตภัณฑ์มากที่สุดซึ่งให้ความสำคัญเกี่ยวกับความประณีตของผลิตภัณฑ์ เป็นวัตถุดิบเหมาะสมกับลักษณะการใช้งานและรูปแบบมีความสวยงามตามลำดับ รองลงมาคือด้านราคา โดยส่วนใหญ่ให้ความสำคัญเกี่ยวกับราคาเหมาะสมกับคุณลักษณะการใช้งานที่มากที่สุด ส่วนด้านการส่งเสริมการตลาดผู้บริโภคให้ความสำคัญ เกี่ยวกับปัจจัยด้านการให้คำแนะนำกับกลุ่มลูกค้าโดยเฉพาะพนักงานขายและการโฆษณาผ่านสื่อต่างๆ ลำดับสุดท้ายคือด้านการจัดจำหน่าย ผู้บริโภคให้ความสำคัญเกี่ยวกับสถานที่จัดจำหน่ายมีภาพลักษณ์ที่ดี มีร้านค้าเพียงพอในการหาซื้อและร้านค้ามีสถานที่จอดรถสะดวกตามลำดับ

บทที่ 3

วิธีดำเนินการ

ในกระบวนการศึกษาโครงการพิเศษ เรื่อง การออกแบบผลิตภัณฑ์กระเป๋าจากผ้าทอ นานาหมื่นศรีอำเภอนาโยง จังหวัดตรัง มีวัตถุประสงค์เพื่อศึกษาลวดลายผ้าทอานาหมื่นศรี เพื่อออกแบบ ผลิตภัณฑ์กระเป๋าจากผ้าทอานาหมื่นศรี อำเภอนาโยง จังหวัดตรัง และเพื่อศึกษาความพึงพอใจของ ผู้บริโภคที่มีต่อการออกแบบผลิตภัณฑ์กระเป๋าจากผ้าทอานาหมื่นศรี อำเภอนาโยง จังหวัดตรัง ผู้ศึกษาได้ดำเนินการทั้งหมด 5 ระยะดังนี้

3.1 การดำเนินงานระยะที่ 1 การคัดเลือกลวดลายผ้าทอานาหมื่นศรีที่ใช้ในการออกแบบ ผลิตภัณฑ์กระเป๋า

3.1.1 จากการศึกษาลวดลายผ้าทอานาหมื่นศรี ผู้ศึกษาจึงได้คัดเลือกลวดลายผ้าทอานาหมื่นศรี ที่จะนำมาทำกระเป๋าจำนวน 10 ลาย ซึ่งเป็นลวดลายที่จัดอันดับว่า เป็นลวดลายที่ขายดี สอบถามจาก กลุ่มทอผ้าานาหมื่นศรี ดังนี้ ลายบึงบัว ลายชฎา ลายกลีบบัว ลายพิกุลแก้ว ลายเสาวรส ลายฟ้าตรัง ลายพิกุล ลายพวงแก้ว ลายหมากรุกย่าน และ ลายราชวัตร

3.1.2 การเลือกลวดลายผ้าทอานาหมื่นศรี โดยผู้ศึกษาโครงการพิเศษได้คัดเลือกให้เหลือ จำนวน 5 ลาย ใช้วิธีการสุ่มจับแบบง่าย ด้วยวิธีจับฉลาก ได้ลวดลายผ้าทอานาหมื่นศรี ดังนี้



ภาพที่ 3.1 ลายบึงบัว



ภาพที่ 3.2 ลายพิกุล



ภาพที่ 3.3 ลายหมากรุกย่าน



ภาพที่ 3.4 ลายพวงแก้ว



ภาพที่ 3.5 ลายราชวัตร

3.2 การดำเนินงานระยะที่ 2 ออกแบบและคัดเลือกกระเป๋า ที่เหมาะสมกับลวดลาย ผ้าทอนามีนศรี

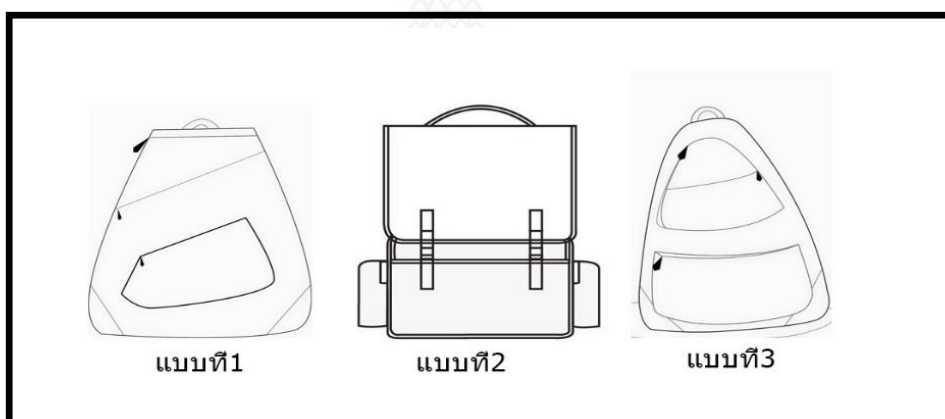
3.2.1 ออกแบบร่างกระเป๋าทั้งหมด 5 กลุ่ม คือ กระเป๋าเดินทางแบบล้อลาก (Baggage) กระเป๋าเดินทางแบบถือ (Duffle Bag) กระเป๋าเป้ (Back Pack) กระเป๋าใส่เครื่องสำอาง (Cosmetic Case Bag) และกระเป๋าใส่เอกสาร (Briefcase) กลุ่มละ 3 แบบร่าง รวมทั้งหมด จำนวน 15 แบบร่าง และคัดเลือกเพียง กลุ่มละ 1 แบบร่าง ดังนี้



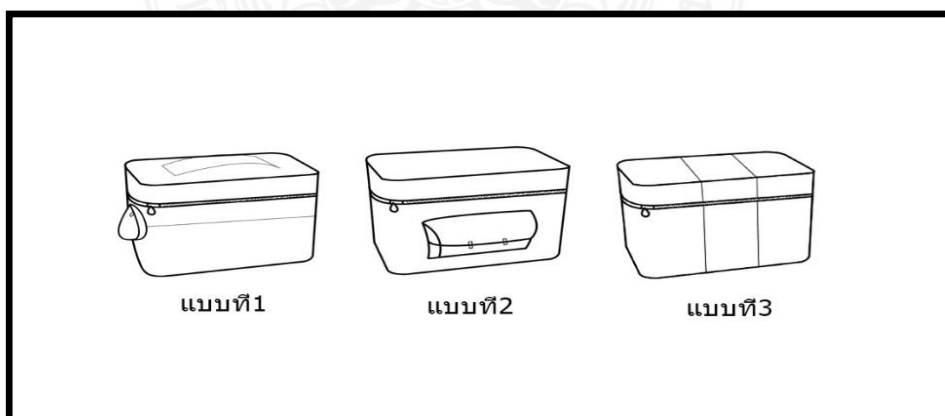
ภาพที่ 3.6 แบบร่างกระเป๋าเดินทางแบบล้อลาก (Baggage)



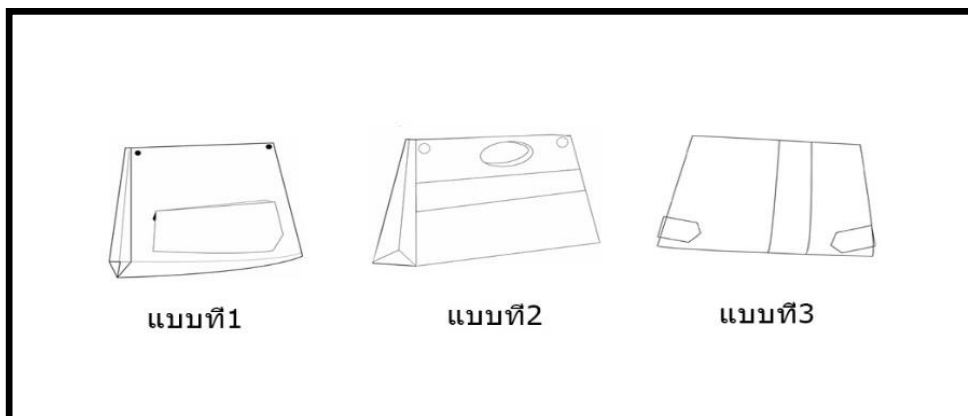
ภาพที่ 3.7 แบบร่างกระเป๋าเดินทางแบบถือ (Duffle Bag)



ภาพที่ 3.8 แบบร่างกระเป๋าเป้ (Back Pack)

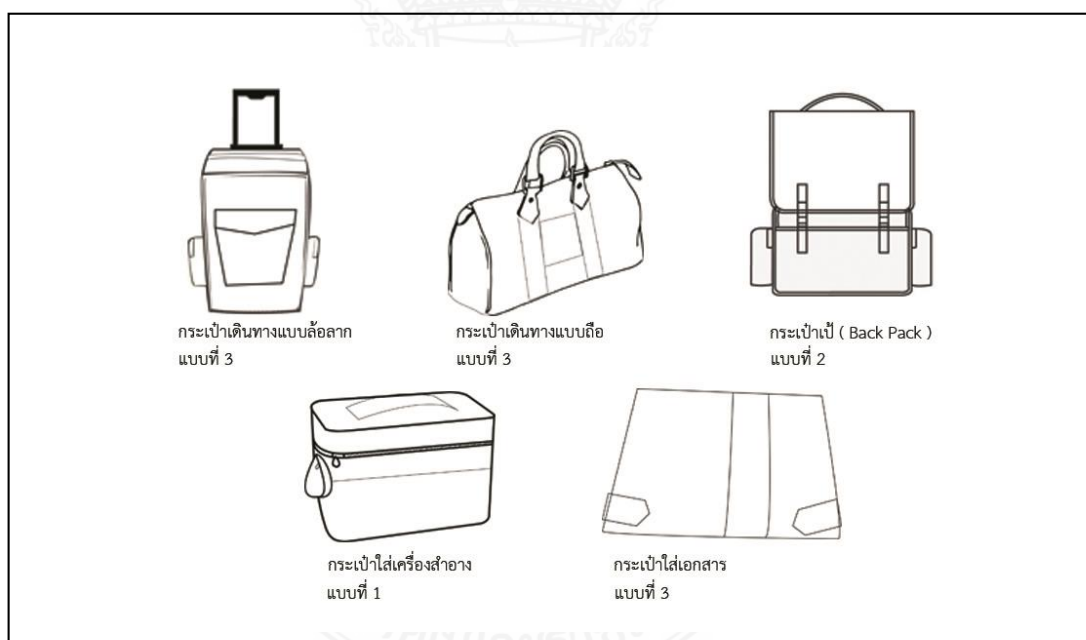


ภาพที่ 3.9 แบบร่างกระเป๋าใส่เครื่องสำอาง (Cosmetic Case Bag)



ภาพที่ 3.10 แบบร่างกระเป๋าใส่เอกสาร (Briefcase)

3.2.2 สรุปผลการดำเนินงานระยะที่ 2 ผลจากการออกแบบร่างกระเป๋าจากผ้าทอนาหมื่นศรี โดยผู้เชี่ยวชาญจำนวน 5 ท่าน มีผลคะแนนการคัดเลือกแบบร่างกระเป๋าจากผ้าทอนาหมื่นศรี



ภาพที่ 3.11 ผลการออกแบบร่างกระเป๋าจากผ้าทอนาหมื่นศรี

สรุปได้ว่า แบบร่างกระเป๋าจากผ้าทอนาหมื่นศรีได้รับการคัดเลือกจากผู้เชี่ยวชาญคือ กระเป๋าเดินทางแบบล้อลาก (Baggage) ผู้เชี่ยวชาญเลือก แบบร่างที่ 3 กระเป๋าเดินทางแบบถือ (Duffle Bag) ผู้เชี่ยวชาญเลือก แบบร่างที่ 3 กระเป๋าเป้ (Back Pack) ผู้เชี่ยวชาญเลือก แบบร่างที่ 2 กระเป๋าใส่เครื่องสำอาง (Cosmetic Case Bag) ผู้เชี่ยวชาญเลือก แบบร่างที่ 1 กระเป๋าใส่เอกสาร (Briefcase) ผู้เชี่ยวชาญเลือก แบบร่างที่ 3

3.3 การดำเนินงานระยะที่ 3 ออกแบบและคัดเลือกสายผ้าทอนาหมีนครีให้เหมาะสมกับรูปแบบกระเป๋า

3.3.1 สายผ้าที่จะนำมาตัดเย็บกระเป๋ามีจำนวน 5 สาย ลายบึงบัว ลายพิกุล ลายหมากรุกย่าน ลายพวงแก้ว ลายราชวัตร โดยผู้ศึกษาได้ออกแบบสายผ้าบนแบบร่างกระเป๋าที่ผู้เชี่ยวชาญได้ คัดเลือก 5 กลุ่ม กลุ่มละ 5 แบบ



ภาพที่ 3.12 กลุ่มกระเป๋าเดินทางแบบล้อลาก (Baggage)



ภาพที่ 3.13 กลุ่มกระเป๋าเดินทางแบบถือ (Duffle Bag)



ภาพที่ 3.14 กลุ่มกระเป๋าเป้ (Back Pack)



ภาพที่ 3.15 กลุ่มกระเป๋าใส่เครื่องสำอาง (Cosmetic Case Bag)



ภาพที่ 3.16 กลุ่มกระเป๋าใส่เอกสาร (Briefcase)

3.3.2 สรุปผลการดำเนินงานระยะที่ 3

ผลการคัดเลือกลายผ้าทอนาหมื่นศรีให้เหมาะกับรูปแบบกระเป๋าโดยผู้เชี่ยวชาญ
จำนวน 5 ได้ผล ดังภาพที่ 3.16



ภาพที่ 3.17 ผลการคัดเลือกลวดลายผ้าทอนาหมื่นศรีให้เหมาะกับรูปแบบกระเป๋า

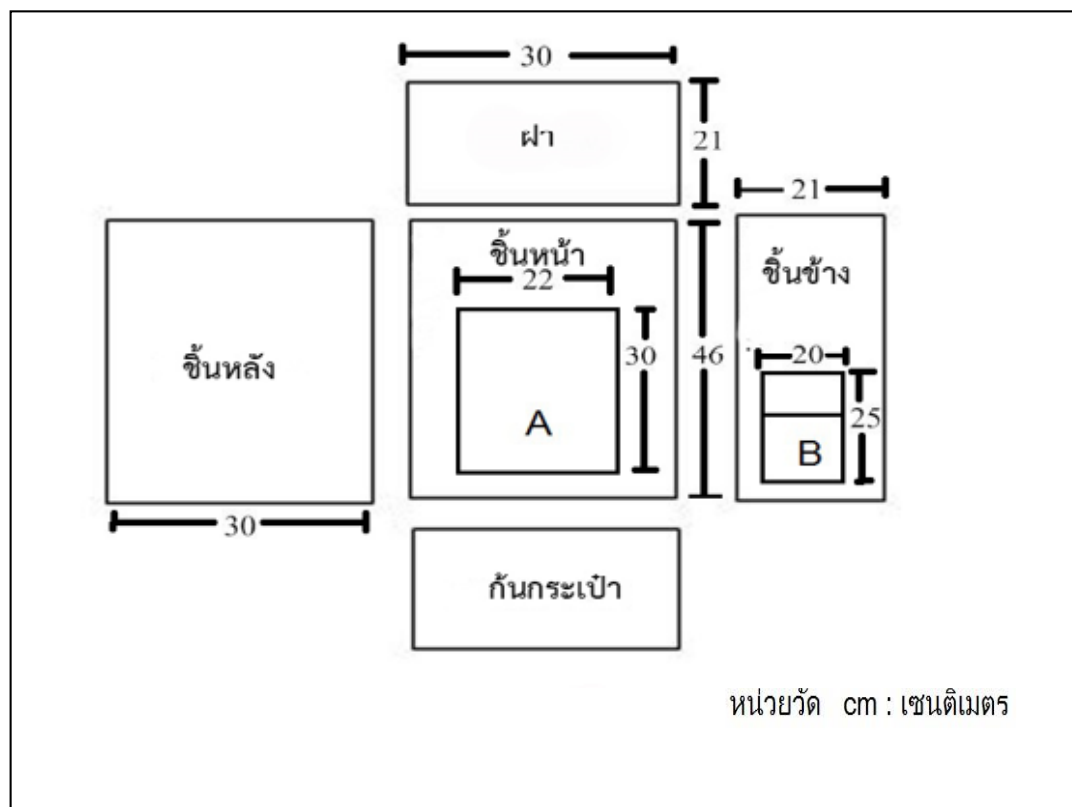
เพื่อให้สะดวกต่อการนำไปดำเนินการในระยะต่อไปผู้ศึกษา จึงได้กำหนดรูปแบบกระเป๋าใหม่ดังนี้

กระเป๋าเดินทางแบบล้อลาก	ลายหมากรุกย่าน	กำหนดเป็น	กระเป๋าใบที่ 1
กระเป๋าเดินทางแบบถือ	ลายพิกุล	กำหนดเป็น	กระเป๋าใบที่ 2
กระเป๋าเป้ (Back Pack)	ลายพวงแก้ว	กำหนดเป็น	กระเป๋าใบที่ 3
กระเป๋าใส่เครื่องสำอาง	ลายพวงแก้ว	กำหนดเป็น	กระเป๋าใบที่ 4
กระเป๋าใส่เอกสาร	ลายบึงบัว	กำหนดเป็น	กระเป๋าใบที่ 5

3.4 การดำเนินงานระยะที่ 4 การตัดเย็บผลิตภัณฑ์กระเป๋าต้นแบบ

3.4.1 การตัดเย็บผลิตภัณฑ์กระเป๋าใบที่ 1

3.4.1.1 ขั้นตอนการสร้างแบบตัดกระเป๋า



ภาพที่ 3.18 แบบตัดกระเป๋าใบที่ 1

3.4.1.2 ขั้นตอนการตัดเย็บกระเป๋า

3.4.1.2.1 นำชิ้นส่วนกระเป๋า A มาเย็บกับชิ้นส่วนด้านหน้า (Font)

ของกระเป๋า

3.4.1.2.2 นำชิ้นส่วนกระเป๋า B มาเย็บกับชิ้นส่วนด้านข้าง (Side) 2 ชิ้น

3.4.1.2.3 เย็บแผ่นพลาสติกรองกระเป๋าติดกับชิ้นส่วนก้นกระเป๋า และ

ชิ้นส่วนด้านบนกระเป๋า เย็บติดกับหูกระเป๋า

3.4.1.2.4 เย็บทุกชิ้นส่วนเข้าด้วยกัน รวมถึงเย็บชั้นซับในในรูปแบบที่

คล้ายกัน จากนั้นนำตัวกระเป๋าติดกับซับใน ตัดซิป เย็บผ้าก๊วนให้เรียบร้อย

ผลงานสำเร็จ



ด้านข้าง



ด้านหลัง

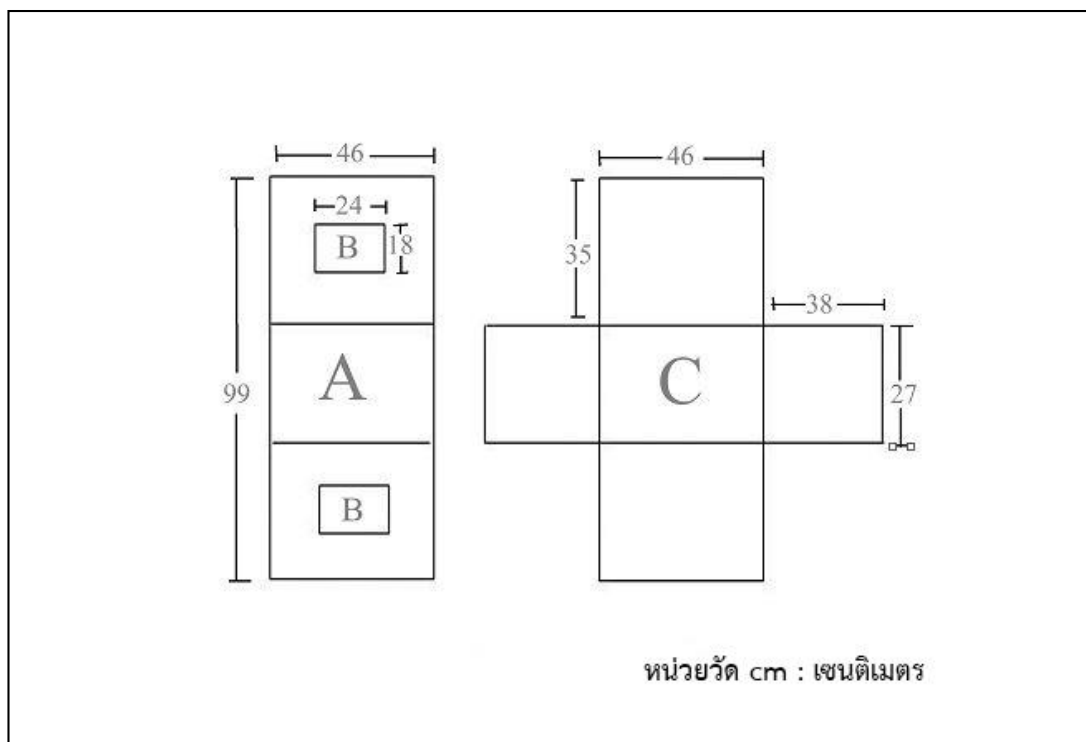


ด้านหน้า

ภาพที่ 3.19 กระเป๋าใบที่ 1 สำเร็จ

3.4.2 การตัดเย็บผลิตภัณฑ์กระเป๋าใบที่ 2

3.4.2.1 ขั้นตอนการสร้างแบบตัดกระเป๋า



ภาพที่ 3.20 แบบตัดกระเป๋าใบที่ 2

3.4.2.2 ขั้นตอนการตัดเย็บกระเป๋า

3.4.2.2.1 นำชิ้นส่วนกระเป๋า A กระเป๋า B มาเย็บประกบชิ้นส่วนด้านหน้า และชิ้นส่วนด้านหลังของกระเป๋อย่างละชิ้นเย็บแผ่นพลาสติกรองกระเป๋าดัดกับชิ้นส่วนด้านกัน กระเป๋า

3.4.2.2.2 นำชิ้น C เย็บประกบกันสี่ด้าน

3.4.2.2.3 เย็บทุกชิ้นส่วนตัวกระเป๋าเข้าด้วยกัน รวมถึงเย็บชั้นซับในใน รูปแบบที่คล้ายกัน

3.4.2.2.4 เย็บหูกระเป๋าติดกับกระเป๋าด้านหน้า และด้านหลัง จากนั้นนำตัว กระเป๋าติดกับซับใน ติดซิป

ผลงานสำเร็จ



ด้านหน้า

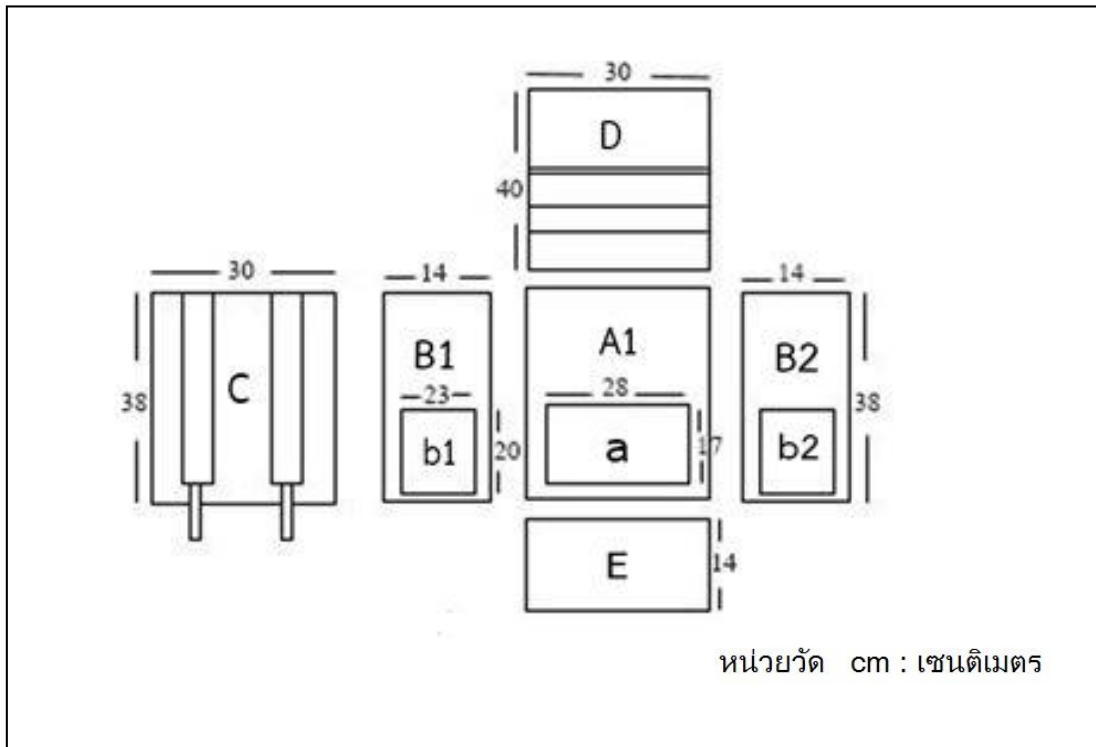
ด้านข้าง

ด้านหลัง

ภาพที่ 3.21 กระเป๋าใบที่ 2 สำเร็จ

3.4.3 การตัดเย็บผลิตภัณฑ์กระเป๋าใบที่ 3

3.4.3.1 ขั้นตอนการสร้างแบบตัดกระเป๋า



ภาพที่ 3.22 แบบตัดกระเป๋าใบที่ 3

3.4.3.2 ขั้นตอนการตัดเย็บกระเป๋า

3.4.3.2.1 นำชิ้นส่วนกระเป๋า A1 มาเย็บประกบชิ้นส่วน a ชิ้นส่วนด้านหน้าของกระเป๋าและเย็บแผ่นพลาสติกรองกระเป๋าดึงกับชิ้นส่วนด้านก้นกระเป๋า

3.4.3.2.2 นำตัวกระเป๋า B1 เย็บติดกับ b1 และ B2 เย็บติดกับ b2 แล้วนำชิ้น B1 และ B2 ที่เย็บเสร็จแล้ว มาเย็บติดกับชิ้นส่วนด้านหน้า A1 จากนั้นเย็บชิ้น C

3.4.3.2.3 เย็บแผ่นพลาสติกรองกระเป๋าดึงกับชิ้นส่วนด้านก้นกระเป๋า E และเย็บหูกระเป๋าติดกับชิ้นส่วนด้านบน D ของกระเป๋า

3.4.3.2.4 เย็บฝากระเป๋าด้านหน้าติดกับชิ้นส่วนด้านบนบนกระเป๋า และเย็บตัวล้อกระเป๋าด้านหน้าไว้ด้านบน และด้านล่าง

3.4.3.2.5 เย็บสายสะพายหลังติดกับชิ้นส่วนด้านหลังของกระเป๋า

3.4.3.2.6 เย็บทุกชิ้นส่วนตัวกระเป๋าเข้าด้วยกัน รวมถึงเย็บชั้นซับในใน
รูปแบบที่คล้ายกัน จากนั้นนำตัวกระเป๋าติดกับซับใน และติดซิป เย็บกุ้นให้เรียบร้อย

ผลงานสำเร็จ



ด้านหน้า



ด้านข้าง

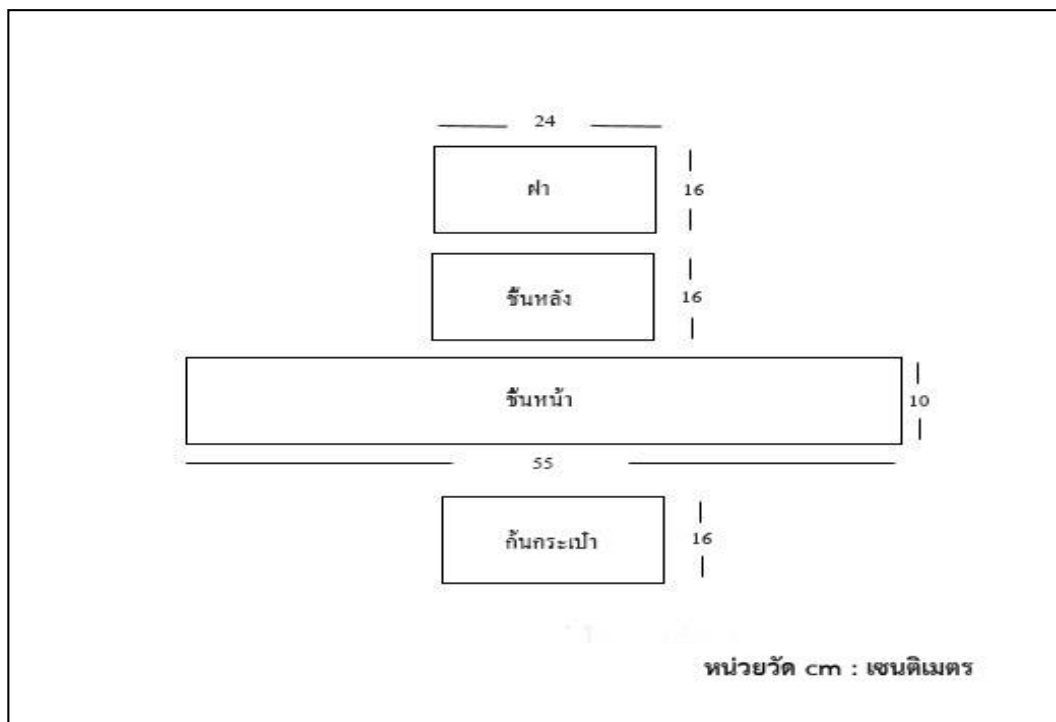


ด้านหลัง

ภาพที่ 3.23 กระเป๋ากระเป๋าใบที่ 3 สำเร็จ

3.4.4 การตัดเย็บผลิตภัณฑ์กระเป๋าใบที่ 4

3.4.4.1 ขั้นตอนการสร้างแบบตัดกระเป๋า



ภาพที่ 3.24 แบบตัดกระเป๋าใบที่ 4

3.4.4.2 ขั้นตอนการตัดเย็บกระเป๋า

3.4.4.2.1 เย็บแผ่นพลาสติกรองกระเป๋าติดกับชิ้นส่วนด้านก้นกระเป๋า

3.4.4.2.2 เย็บทุกชิ้นส่วนตัวกระเป๋า และฝากระเป๋าเข้าด้วยกัน รวมถึงเย็บชั้น

ซับในในรูปแบบที่คล้ายกัน

3.4.4.2.3 เย็บทุกระเป๋าติดกับฝากระเป๋า และเย็บสายคาดติดกับตัวกระเป๋า

3.4.4.2.4 จากนั้นนำตัวกระเป๋าติดกับซับใน และติดซิป

ผลงานสำเร็จ



ด้านหน้า



ด้านข้าง

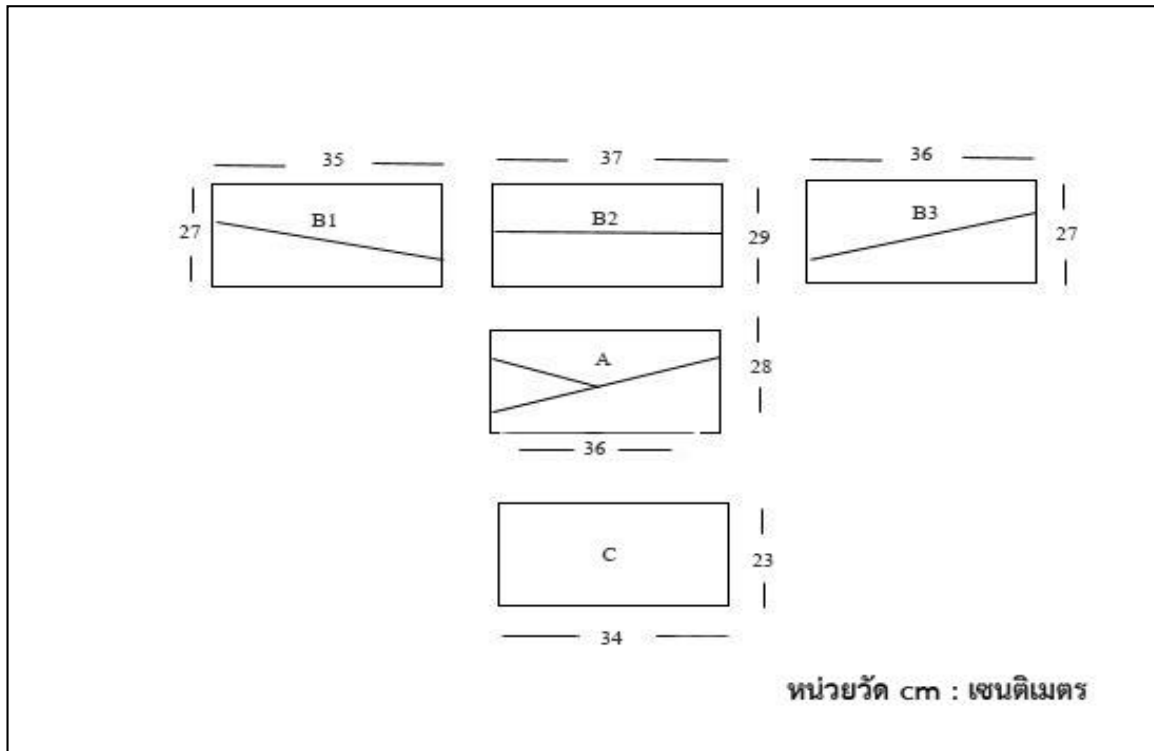


ด้านหลัง

ภาพที่ 3.25 กระเป๋าใบที่ 4 สำเร็จ

3.4.5 การตัดเย็บผลิตภัณฑ์กระเป๋าใบที่ 5

3.4.5.1 ขั้นตอนการสร้างแบบตัดกระเป๋า



ภาพที่ 3.26 แบบตัดกระเป๋าใบที่ 5

3.4.5.2 ขั้นตอนการสร้างแบบกระเป๋า

3.4.5.2.1 นำตัวกระเป๋า A มาเย็บของกระเป๋าเพื่อไว้ใส่ไม้ตบูก

3.4.5.2.2 นำตัวกระเป๋า B2 เย็บของเพื่อใส่เอกสาร

3.4.5.2.3 นำตัวกระเป๋า B2 B3 มาเย็บของเพื่อใส่ช่องอเนกประสงค์

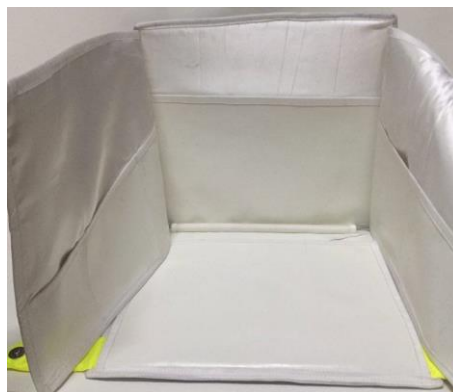
3.4.5.4 นำทุกชิ้นส่วนของกระเป๋าที่ปะช่องกระเป๋าเสร็จแล้ว มาเย็บต่อกันให้

เป็นรูปตัว T และเย็บกุนโดยรอบ

ผลงานสำเร็จ



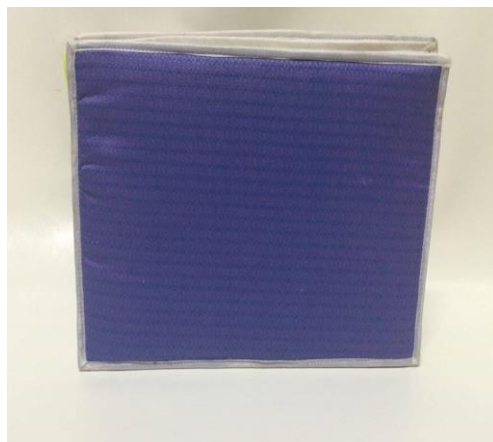
ด้านหน้า



ด้านใน



ด้านใน



ด้านหลัง

ภาพที่ 3.27 กระเป๋าใบที่ 5 สำเร็จ

3.5 การดำเนินงานระยะที่ 5 สํารวจความพึงพอใจของผู้บริโภค ที่มีต่อการออกแบบ ผลิตภัณฑ์กระเป๋าจากผ้าทอนาหมื่นศรี

3.5.1 ประชากร เป็นนักศึกษาที่มีอายุ 20-25 ปี คณะสถาปัตยกรรมศาสตร์และการออกแบบ มหาวิทยาลัยเทคโนโลยีราชมงคลพระนคร จำนวน 120 คน โดยใช้วิธีการสุ่มแบบบังเอิญ

3.5.2 เครื่องมือที่ใช้ในการศึกษาประกอบด้วย

แบบสอบถามความพึงพอใจของผู้บริโภคที่มีต่อผลิตภัณฑ์กระเป๋าจากผ้าทอ
นาหมื่นศรี โดยลักษณะของแบบสอบถามแบ่งเป็น 3 ตอน ดังนี้

ตอนที่ 1 เป็นแบบสอบถามข้อมูลเกี่ยวกับข้อมูลพื้นฐานของกลุ่มนักศึกษา
คณะเทคโนโลยีคหกรรมศาสตร์ มหาวิทยาลัยเทคโนโลยีราชมงคลพระนคร

ตอนที่ 2 เป็นแบบสอบถามข้อมูลเกี่ยวกับความพึงพอใจของผู้บริโภคที่มีต่อ
ผลิตภัณฑ์กระเป๋าจากผ้าทอนาหมื่นศรี โดยลักษณะของแบบสอบถามเป็นแบบประมาณค่า

ตอนที่ 3 ข้อเสนอแนะ

3.5.3 เกณฑ์การให้คะแนน โดยแบ่งความพึงพอใจเป็น 5 ระดับ ดังนี้

ระดับความพึงพอใจมากที่สุด	เท่ากับ 5 คะแนน
ระดับความพึงพอใจมาก	เท่ากับ 4 คะแนน
ระดับความพึงพอใจปานกลาง	เท่ากับ 3 คะแนน
ระดับความพึงพอใจน้อย	เท่ากับ 2 คะแนน
ระดับความพึงพอใจน้อยที่สุด	เท่ากับ 1 คะแนน

กำหนดเกณฑ์การแปลความหมาย ข้อมูลที่เป็นค่าเฉลี่ยต่างๆ ดังนี้ (บุญชม,2545)

4.50-5.00 หมายถึง ผลการประเมินระดับมากที่สุด

3.50-4.49 หมายถึง ผลการประเมินระดับมาก

2.50-3.49 หมายถึง ผลการประเมินระดับปานกลาง

1.50-2.49 หมายถึง ผลการประเมินระดับน้อย

1.00-1.49 หมายถึง ผลการประเมินระดับน้อยที่สุด

3.5.4 วิธีการเก็บรวบรวมข้อมูล

ผู้ศึกษาดำเนินการเก็บรวบรวมข้อมูล โดยแจกแบบสอบถามให้กับกลุ่มนักศึกษา คณะสถาปัตยกรรมศาสตร์และการออกแบบ มหาวิทยาลัยเทคโนโลยีราชมงคลพระนคร และเก็บรวบรวมหลังจากตอบแบบสอบถามเสร็จเรียบร้อยแล้ว

3.5.5 สถิติที่ใช้ในการวิเคราะห์ข้อมูล

ข้อมูล que เก็บรวบรวมได้ นำมาดำเนินการวิเคราะห์ข้อมูลโดยการหาค่าความถี่ ค่าร้อยละและค่าเฉลี่ย

3.5.5.1 ข้อมูลพื้นฐานของกลุ่มนักศึกษาที่มีอายุ 20-25 ปี คณะสถาปัตยกรรมศาสตร์ และการออกแบบ มหาวิทยาลัยเทคโนโลยีราชมงคลพระนคร ลักษณะแบบสอบถามเป็นแบบ ตรวจสอบรายการ ใช้วิธีการหาค่าความถี่และค่าร้อยละแล้วสรุปโดยการจัดลำดับ

3.5.5.2 ข้อมูลเกี่ยวกับความพึงพอใจของผู้บริโภคที่มีต่อการออกแบบผลิตภัณฑ์ กระเป๋าจากผ้าทอนาหมื่นศรี วิเคราะห์ข้อมูล โดยใช้ค่าความถี่ร้อยละ และ ค่าเฉลี่ย (\bar{x})



บทที่ 4

การวิเคราะห์ข้อมูล

จากการศึกษาโครงการพิเศษเรื่อง การออกแบบผลิตภัณฑ์กระเป๋าจากผ้าทอนาหมื่นศรี อำเภอนาโยง จังหวัดตรัง มีวัตถุประสงค์เพื่อ 1) เพื่อศึกษาลวดลายผ้าทอนาหมื่นศรี 2) เพื่อออกแบบผลิตภัณฑ์กระเป๋าจากผ้าทอนาหมื่นศรี อำเภอนาโยง จังหวัดตรัง 3) เพื่อศึกษาความพึงพอใจของผู้บริโภคที่มีต่อการออกแบบผลิตภัณฑ์กระเป๋าจากผ้าทอนาหมื่นศรี อำเภอนาโยง จังหวัดตรัง โดยมีวิธีการดำเนินงาน 5 ระยะคือ การคัดเลือกลวดลายผ้าทอนาหมื่นศรีที่ใช้ในการออกแบบผลิตภัณฑ์กระเป๋า การคัดเลือกกระเป๋าที่เหมาะสมกับลวดลายผ้าทอนาหมื่นศรี การคัดเลือกลาย ผ้าทอนาหมื่นศรีให้เหมาะสมกับรูปแบบกระเป๋า ตัดเย็บผลิตภัณฑ์กระเป๋าต้นแบบ และสำรวจความพึงพอใจของผู้บริโภคที่มีต่อการออกแบบผลิตภัณฑ์กระเป๋าจากผ้าทอนาหมื่นศรี ซึ่งเป็นนักศึกษาคณะสถาปัตยกรรมศาสตร์และการออกแบบ มหาวิทยาลัยเทคโนโลยีราชมงคลพระนคร อายุ 20-25 ปี จำนวน 120 คน วิเคราะห์ข้อมูลโดยใช้สถิติ ค่าร้อยละ และค่าเฉลี่ย ได้ผลการศึกษาดังนี้

4.1 ผลการสำรวจความพึงพอใจของผู้บริโภคที่มีต่อผลิตภัณฑ์กระเป๋าจากผ้าทอนาหมื่นศรี อำเภอนาโยง จังหวัดตรัง ได้ผลดังนี้

ตอนที่ 1 ข้อมูลพื้นฐาน

ตารางที่ 4.1 ผลการจำแนกตามเพศ

(n = 120)

เพศ	จำนวน (คน)	ร้อยละ
ชาย	45	37.50
หญิง	75	62.50
รวม		100

จากตารางที่ 4.1 พบว่าผู้บริโภคส่วนใหญ่เป็นหญิงจำนวน 75 คน คิดเป็นร้อยละ 62.50 รองลงมาผู้บริโภคเป็นชาย จำนวน 45 คน คิดเป็นร้อยละ 37.50

ตารางที่ 4.2 ผลการจำแนกตามระดับการศึกษา

(n = 120)

ระดับการศึกษา	จำนวน (คน)	ร้อยละ
ปริญญาตรีปีที่ 1	22	18.33
ปริญญาตรีปีที่ 2	33	27.50
ปริญญาตรีปีที่ 3	35	29.17
ปริญญาตรีปีที่ 4	30	25.00
รวม		100

จากตารางที่ 4.2 พบว่าผู้บริโภคร้อยละส่วนใหญ่อยู่ในระดับปริญญาตรีปีที่ 3 จำนวน 35 คน คิดเป็นร้อยละ 29.17 ลำดับรองลงมาในระดับปริญญาตรีปีที่ 2 จำนวน 33 คน คิดเป็นร้อยละ 27.50 ระดับปริญญาตรีปีที่ 4 จำนวน 30 คน คิดเป็นร้อยละ 25.00 และลำดับสุดท้ายระดับปริญญาตรีปีที่ 1 จำนวน 22 คน คิดเป็นร้อยละ 18.33

ตารางที่ 4.3 ผลการจำแนกตามรายได้ต่อเดือน

(n = 120)

รายได้ต่อเดือน	จำนวน (คน)	ร้อยละ
ต่ำกว่า 5,000 บาท	-	-
5,001-10,000 บาท	15	12.50
10,001-15,000 บาท	63	52.50
15,001 บาทขึ้นไป	42	35.00
รวม		100

จากตารางที่ 4.3 พบว่าผู้บริโภคร้อยละส่วนใหญ่มีรายได้ต่อเดือน 10,001-15,000 บาท จำนวน 63 คน คิดเป็นร้อยละ 52.50 รองลงมาผู้บริโภคร้อยละมีรายได้ต่อเดือน 15,001 ขึ้นไป จำนวน 42 คน คิดเป็นร้อยละ 35.00 และลำดับสุดท้ายผู้บริโภคร้อยละมีรายได้ต่อเดือน 5,001-10,000 บาท จำนวน 15 คน คิดเป็นร้อยละ 12.50

ตอนที่ 2 ความพึงพอใจของผู้บริโภคที่มีต่อผลิตภัณฑ์กระเป๋าจากผ้าทอนาหมื่นศรี
อำเภอนาโยง จังหวัดตรัง

ตารางที่ 4.4 ผลความพึงพอใจของผู้บริโภคที่มีต่อผลิตภัณฑ์กระเป๋าจากผ้าทอนาหมื่นศรี

อำเภอนาโยง จังหวัดตรัง กระเป๋าใบที่ 1

(n = 120)

รายการ	ความพึงพอใจ (คน)			ค่าเฉลี่ย	ระดับความพึงพอใจ
	มากที่สุด (ร้อยละ)	มาก (ร้อยละ)	ปานกลาง (ร้อยละ)		
1.รูปแบบของกระเป๋า	30 (25.00)	48 (40.00)	42 (35.00)	3.90	มาก
2.ลวดลายของผ้าทอนาหมื่นศรี	41 (34.17)	56 (46.67)	23 (19.17)	4.15	มาก
3. สีสีนของผ้าทอ	26 (21.67)	64 (53.33)	30 (25.00)	3.97	มาก
4. วัสดุตกแต่ง	37 (30.83)	40 (33.33)	43 (35.83)	3.95	มาก
5.ความประณีตในการตัดเย็บ	50 (41.67)	53 (44.17)	17 (14.17)	4.28	มาก
6.ความทันสมัยของกระเป๋า	38 (31.67)	55 (45.83)	27 (22.50)	4.09	มาก
7. การนำไปใช้งาน	49 (40.83)	51 (42.50)	20 (16.67)	4.24	มาก
8. ความสวยงามโดยรวม	41 (34.17)	45 (37.50)	34 (28.33)	4.06	มาก
ค่าเฉลี่ยรวม				4.08	มาก

จากตารางที่ 4.4 ผลความพึงพอใจของผู้บริโภคที่มีต่อผลิตภัณฑ์กระเป๋าจากผ้าทอ
นาหมื่นศรี กระเป๋าใบที่ 1 พบว่าผู้บริโภคส่วนใหญ่มีความพึงพอใจ โดยรวมอยู่ในระดับมากโดยมี
ค่าเฉลี่ย 4.08 และเมื่อพิจารณารายด้านพบว่า ผู้บริโภค มีความพึงพอใจอยู่ในระดับมากทุกด้าน แบ่ง
ความพึงพอใจได้ดังนี้ ด้านความประณีตในการตัดเย็บ ด้านการนำไปใช้งาน ด้านลวดลายของผ้าทอ
นาหมื่นศรี ด้านความทันสมัยของกระเป๋า ด้านความสวยงามโดยรวม ด้านสีสีนของผ้าทอ ด้านวัสดุ
ตกแต่ง และด้านรูปแบบของกระเป๋า โดยมีค่าเฉลี่ยดังนี้ 4.28 4.24 4.15 4.09 4.06 3.97 3.95
และ 3.90 ตามลำดับ

ตารางที่ 4.5 ผลความพึงพอใจของผู้บริโภคที่มีต่อผลิตภัณฑ์กระเป๋าจากผ้าทอนาหมื่นศรี

อำเภอนาโยง จังหวัดตรัง กระเป๋าใบที่ 2

(n = 120)

รายการ	ความพึงพอใจ (คน)			ค่าเฉลี่ย	ระดับความพึงพอใจ
	มากที่สุด (ร้อยละ)	มาก (ร้อยละ)	ปานกลาง (ร้อยละ)		
1.รูปแบบของกระเป๋า	48 (40.00)	58 (48.33)	14 (11.67)	4.28	มาก
2.ลวดลายของผ้าทอนาหมื่นศรี	50 (41.67)	48 (40.00)	22 (18.33)	4.23	มาก
3. สีสนของผ้าทอ	56 (46.67)	58 (53.33)	6 (5.00)	4.42	มาก
4. วัสดุตกแต่ง	53 (44.17)	58 (53.33)	9 (7.50)	4.37	มาก
5.ความประณีตในการตัดเย็บ	55 (45.83)	53 (44.17)	12 (10.00)	4.36	มาก
6.ความทันสมัยของกระเป๋า	54 (45.00)	55 (45.83)	11 (9.17)	4.36	มาก
7. การนำไปใช้งาน	46 (38.33)	58 (48.33)	16 (13.33)	4.25	มาก
8. ความสวยงามโดยรวม	56 (46.67)	59 (49.17)	5 (4.17)	4.43	มาก
ค่าเฉลี่ยรวม				4.34	มาก

จากตารางที่ 4.5 ผลความพึงพอใจของผู้บริโภคที่มีต่อผลิตภัณฑ์กระเป๋าจากผ้าทอนาหมื่นศรี กระเป๋าใบที่ 2 พบว่าผู้บริโภคส่วนใหญ่มีความพึงพอใจโดยรวมอยู่ในระดับมากโดยมีค่าเฉลี่ย 4.34 และเมื่อพิจารณารายด้านพบว่า ผู้บริโภคมีความพึงพอใจอยู่ในระดับมากทุกด้าน แบ่งความพึงพอใจได้ดังนี้ ด้านความสวยงามโดยรวม ด้านสีสนของผ้าทอ ด้านวัสดุตกแต่ง ด้านความประณีตในการตัดเย็บ ด้านความทันสมัยของกระเป๋า ด้านรูปแบบของกระเป๋า ด้านการนำไปใช้งาน และด้านลวดลายของผ้าทอนาหมื่นศรี โดยมีค่าเฉลี่ยดังนี้ 4.43 4.42 4.37 4.36 4.36 4.28 4.25 และ 4.23 ตามลำดับ

ตารางที่ 4.6 ผลความพึงพอใจของผู้บริโภคที่มีต่อผลิตภัณฑ์กระเป๋าจากผ้าทอนาหมื่นศรี
อำเภอนาโยง จังหวัดตรัง กระเป๋าใบที่ 3

(n = 120)

รายการ	ความพึงพอใจ (คน)			ค่าเฉลี่ย	ระดับความ พึงพอใจ
	มากที่สุด (ร้อยละ)	มาก (ร้อยละ)	ปานกลาง (ร้อยละ)		
1.รูปแบบของกระเป๋า	42 (35.00)	55 (45.83)	23 (19.17)	4.16	มาก
2.ลวดลายของผ้าทอนาหมื่นศรี	56 (46.67)	59 (49.17)	5 (4.17)	4.43	มาก
3. สีสีนของผ้าทอ	58 (48.33)	54 (45.00)	8 (6.67)	4.42	มาก
4. วัสดุตกแต่ง	51 (42.50)	52 (43.33)	17 (14.17)	4.28	มาก
5.ความประณีตในการตัดเย็บ	54 (45.00)	56 (46.67)	10 (8.33)	4.37	มาก
6.ความทันสมัยของกระเป๋า	50 (41.67)	54 (45.00)	16 (13.33)	4.28	มาก
7. การนำไปใช้งาน	47 (39.17)	53 (44.17)	20 (16.67)	4.23	มาก
8. ความสวยงามโดยรวม	55 (45.83)	46 (38.33)	19 (15.83)	4.30	มาก
ค่าเฉลี่ยรวม				4.31	มาก

จากตารางที่ 4.6 ผลความพึงพอใจของผู้บริโภคที่มีต่อผลิตภัณฑ์กระเป๋าจากผ้าทอ
นาหมื่นศรี กระเป๋าใบที่ 3 พบว่าผู้บริโภคส่วนใหญ่มีความพึงพอใจโดยรวมอยู่ในระดับมากโดยมี
ค่าเฉลี่ย 4.31 และเมื่อพิจารณารายด้านพบว่า ผู้บริโภคมีความพึงพอใจอยู่ในระดับมากทุกด้าน แบ่ง
ความพึงพอใจได้ดังนี้ ด้านสีสีนของผ้าทอ ด้านความประณีตในการตัดเย็บ ด้านลวดลายของผ้าทอ
นาหมื่นศรี ด้านการนำไปใช้งาน ด้านรูปแบบของกระเป๋า ด้านวัสดุตกแต่ง ด้านความทันสมัยของ
กระเป๋า และด้านความสวยงามโดยรวม โดยมีค่าเฉลี่ยดังนี้ 4.43 4.42 4.37 4.30 4.28 4.28 4.23
และ 4.16 ตามลำดับ

ตารางที่ 4.7 ผลความพึงพอใจของผู้บริโภคที่มีต่อผลิตภัณฑ์กระเป๋าจากผ้าทอนาหมื่นศรี
อำเภอนาโยง จังหวัดตรัง กระเป๋าใบที่ 4

(n = 120)

รายการ	ความพึงพอใจ (คน)			ค่าเฉลี่ย	ระดับความ พึงพอใจ
	มากที่สุด (ร้อยละ)	มาก (ร้อยละ)	ปานกลาง (ร้อยละ)		
1.รูปแบบของกระเป๋า	35 (29.17)	40 (33.33)	45 (37.50)	3.92	มาก
2.ลวดลายของผ้าทอนาหมื่นศรี	34 (28.33)	58 (48.33)	28 (23.33)	4.05	มาก
3. สีสีนของผ้าทอ	49 (40.83)	56 (46.67)	15 (12.50)	4.28	มาก
4. วัสดุตกแต่ง	27 (22.50)	51 (42.50)	42 (35.00)	3.88	มาก
5.ความประณีตในการตัดเย็บ	46 (38.33)	53 (44.17)	21 (17.50)	4.21	มาก
6.ความทันสมัยของกระเป๋า	21 (17.50)	55 (45.83)	44 (36.67)	3.81	มาก
7. การนำไปใช้งาน	37 (30.83)	40 (33.33)	43 (35.83)	3.95	มาก
8. ความสวยงามโดยรวม	24 (20.00)	46 (38.33)	50 (41.67)	3.75	มาก
ค่าเฉลี่ยรวม				3.98	มาก

จากตารางที่ 4.7 ผลความพึงพอใจของผู้บริโภคที่มีต่อผลิตภัณฑ์กระเป๋าจากผ้าทอ
นาหมื่นศรี กระเป๋าใบที่ 4 พบว่าผู้บริโภคส่วนใหญ่ มีความพึงพอใจโดยรวมอยู่ในระดับมากโดยมี
ค่าเฉลี่ย 3.98 และเมื่อพิจารณารายด้านพบว่า ผู้บริโภคมีความพึงพอใจอยู่ในระดับมากทุกด้าน แบ่ง
ความพึงพอใจได้ดังนี้ ด้านสีสีนของผ้าทอ ด้านความประณีตในการตัดเย็บ ด้านลวดลายของผ้าทอ
นาหมื่นศรี ด้านการนำไปใช้งาน ด้านรูปแบบของกระเป๋า ด้านวัสดุตกแต่ง ด้านความทันสมัยของ
กระเป๋า และด้านความสวยงามโดยรวม โดยมีค่าเฉลี่ยดังนี้ 4.28 4.21 4.05 3.95 3.92 3.88
3.81 และ 3.78 ตามลำดับ

ตารางที่ 4.8 ผลความพึงพอใจของผู้บริโภคที่มีต่อผลิตภัณฑ์กระเป๋าจากผ้าทอนาหมื่นศรี

อำเภอนาโยง จังหวัดตรัง กระเป๋าใบที่ 5

(n = 120)

รายการ	ความพึงพอใจ (คน)			ค่าเฉลี่ย	ระดับความพึงพอใจ
	มากที่สุด (ร้อยละ)	มาก (ร้อยละ)	ปานกลาง (ร้อยละ)		
1.รูปแบบของกระเป๋า	53 (44.17)	54 (45.00)	13 (10.83)	4.33	มาก
2.ลวดลายของผ้าทอนาหมื่นศรี	48 (40.00)	57 (47.50)	15 (12.50)	4.28	มาก
3. สีสนของผ้าทอ	60 (50.00)	49 (40.83)	11 (9.17)	4.41	มาก
4. วัสดุตกแต่ง	46 (38.33)	55 (45.83)	19 (15.83)	4.23	มาก
5.ความประณีตในการตัดเย็บ	53 (44.17)	50 (41.67)	17 (14.17)	4.30	มาก
6.ความทันสมัยของกระเป๋า	64 (53.33)	42 (35.00)	14 (11.67)	4.42	มาก
7. การนำไปใช้งาน	59 (49.17)	55 (45.83)	6 (5.00)	4.44	มาก
8. ความสวยงามโดยรวม	61 (50.83)	51 (42.50)	8 (6.67)	4.44	มาก
ค่าเฉลี่ยรวม				4.36	มาก

จากตารางที่ 4.8 ผลความพึงพอใจของผู้บริโภคที่มีต่อผลิตภัณฑ์กระเป๋าจากผ้าทอนาหมื่นศรี กระเป๋าใบที่ 5 พบว่าผู้บริโภคส่วนใหญ่มีความพึงพอใจโดยรวมอยู่ในระดับมาก โดยมีค่าเฉลี่ย 4.36 และเมื่อพิจารณารายด้านพบว่า ผู้บริโภคมีความพึงพอใจอยู่ในระดับมากทุกด้าน แบ่งความพึงพอใจได้ดังนี้ ด้านการนำไปใช้งาน ด้านความสวยงามโดยรวม ด้านความทันสมัยของกระเป๋า ด้านสีสนของผ้าทอ ด้านรูปแบบของกระเป๋า ด้านความประณีตในการตัดเย็บ ด้านลวดลายของผ้าทอนาหมื่นศรี และด้านวัสดุตกแต่ง โดยมีค่าเฉลี่ยดังนี้ 4.44 4.44 4.42 4.41 4.33 4.30 4.28 และ 4.23 ตามลำดับ

ตารางที่ 4.9 สรุปผลความพึงพอใจของผู้บริโภคที่มีต่อผลิตภัณฑ์กระเป๋าจากผ้าทอนาหมื่นศรี
อำเภอนาโยง จังหวัดตรัง ทั้ง 5 ใบ

รายการ	ค่าเฉลี่ย	ระดับความพึงพอใจ
กระเป๋าใบที่ 1	4.08	มาก
กระเป๋าใบที่ 2	4.34	มาก
กระเป๋าใบที่ 3	4.31	มาก
กระเป๋าใบที่ 4	3.98	มาก
กระเป๋าใบที่ 5	4.36	มาก
รวม	4.21	มาก

จากตารางที่ 4.9 สรุปผลความพึงพอใจของผู้บริโภคที่มีต่อผลิตภัณฑ์กระเป๋าจากผ้าทอ
นาหมื่นศรี พบว่าผู้บริโภคส่วนใหญ่มีความพึงพอใจโดยรวมอยู่ในระดับมากโดยมีค่าเฉลี่ย 4.21 เมื่อ
พิจารณารายกระเป๋า พบว่าผู้บริโภคมีความพึงพอใจอยู่ในระดับมากทุกกระเป๋า แบ่งความพึงพอใจได้
ดังนี้ กระเป๋าใบที่ 5 กระเป๋าใบที่ 2 กระเป๋าใบที่ 3 กระเป๋าใบที่ 1 และกระเป๋าใบที่ 4 โดยมีค่าเฉลี่ย
รวมดังนี้ 4.36 4.34 4.31 4.08 และ 3.98 ตามลำดับ

ตารางที่ 4.10 สรุปผลความพึงพอใจของผู้บริโภคต่อความเหมาะสมของรูปแบบกระเป๋ากับลวดลาย
ผ้าทอนาหมื่นศรี

รายการ	ค่าเฉลี่ย (ความเหมาะสมของรูปแบบกระเป๋ากับผ้า ทอนาหมื่นศรี)	ระดับความพึง พอใจ
กระเป๋าใบที่ 1 (กระเป๋าเดินทางแบบล้อลาก กับลายหมากรุกย่าน)	4.15	มาก
กระเป๋าใบที่ 2 (กระเป๋าเดินทางแบบถือกับลายพิกุล)	4.23	มาก
กระเป๋าใบที่ 3 (กระเป๋าเป้ กับลายพวงแก้ว)	4.43	มาก
กระเป๋าใบที่ 4 (กระเป๋าใส่เครื่องสำอางกับลายพวงแก้ว)	4.05	มาก
กระเป๋าใบที่ 5 (กระเป๋าใส่เอกสารกับลายบึงบัว)	4.28	มาก
รวม	4.22	มาก

จากตารางที่ 4.10 สรุปผลความพึงพอใจของผู้บริโภคต่อความเหมาะสมของรูปแบบกระเป๋า กับลวดลายผ้าทอนาหมีนศรีพบว่าผู้บริโภคส่วนใหญ่มีความพึงพอใจโดยรวมอยู่ในระดับมากโดยมีค่าเฉลี่ย 4.22 เมื่อพิจารณารายกระเป๋า พบว่าผู้บริโภคมีความพึงพอใจอยู่ในระดับมากทุกกระเป๋า แบ่งความพึงพอใจได้ดังนี้ กระเป๋าใบที่ 3 (กระเป๋าเป้ ลายพวงแก้ว) กระเป๋าใบที่ 5 (กระเป๋าใส่เอกสาร ลายบึงบัว) กระเป๋าใบที่ 2 (กระเป๋าเดินทางแบบถือ ลายพิกุล) กระเป๋าใบที่ 1 (กระเป๋าเดินทางแบบ ล้อลาก ลายหมากรุยก้าน) และ กระเป๋าใบที่ 4 (กระเป๋าใส่เครื่องสำอาง ลายพวงแก้ว) โดยมีค่าเฉลี่ยรวมดังนี้ 4.43 4.28 4.23 4.15 และ 4.05 ตามลำดับ

4.2 ข้อเสนอแนะจากผู้ตอบแบบสอบถาม

กระเป๋าบางใบสีสันของวัสดุตกแต่งเด่นเกินไปทำให้สีผ้าทอดูหมองในบางมุม (ความถี่ 3 คน)



บทที่ 5

สรุปผลและข้อเสนอแนะ

จากการศึกษาโครงการพิเศษเรื่อง การออกแบบผลิตภัณฑ์กระเป๋าจากผ้าทอนาหมื่นศรี อำเภอนาโยง จังหวัดตรัง มีวัตถุประสงค์เพื่อ 1) เพื่อศึกษาลวดลายผ้าทอนาหมื่นศรี 2) เพื่อออกแบบผลิตภัณฑ์กระเป๋าจากผ้าทอนาหมื่นศรี อำเภอนาโยง จังหวัดตรัง 3) เพื่อศึกษาความพึงพอใจของผู้บริโภคที่มีต่อการออกแบบผลิตภัณฑ์กระเป๋าจากผ้าทอนาหมื่นศรี อำเภอนาโยง จังหวัดตรัง โดยมีวิธีการดำเนินงาน 5 ระยะคือ การคัดเลือกลวดลายผ้าทอนาหมื่นศรีที่ใช้ในการออกแบบผลิตภัณฑ์กระเป๋า การคัดเลือกกระเป๋าที่เหมาะสมกับลวดลายผ้าทอนาหมื่นศรี การคัดเลือกลายผ้าทอนาหมื่นศรีให้เหมาะสมกับรูปแบบกระเป๋า ดัดเย็บผลิตภัณฑ์กระเป๋าต้นแบบ และสำรวจความพึงพอใจของผู้บริโภคที่มีต่อการออกแบบผลิตภัณฑ์กระเป๋าจากผ้าทอนาหมื่นศรี ซึ่งเป็นนักศึกษาคณะสถาปัตยกรรมศาสตร์และการออกแบบ มหาวิทยาลัยเทคโนโลยีราชมงคลพระนคร อายุ 20-25 ปี จำนวน 120 คน สรุปผลการศึกษาดังนี้

5.1 ผลการออกแบบผลิตภัณฑ์กระเป๋าจากผ้าทอนาหมื่นศรี อำเภอนาโยง จังหวัดตรัง

5.1.1 จากการคัดเลือกลวดลายผ้าทอนาหมื่นศรีขายดีจำนวน 10 ลาย โดยผู้ศึกษาโครงการพิเศษได้คัดเลือกให้เหลือ จำนวน 5 ลาย ได้ผลดังนี้

- 5.1.1.1 ลายบึงบัว
- 5.1.1.2 ลายพิกุล
- 5.1.1.3 ลายหมากรุกย่าน
- 5.1.1.4 ลายพวงแก้ว
- 5.1.1.5 ลายราชวัตร

5.1.2 จากการออกแบบกระเป๋าทั้งหมด 5 กลุ่ม กลุ่มละ 3 แบบร่าง รวมทั้งหมดจำนวน 15 แบบร่าง และให้ผู้เชี่ยวชาญจำนวน 5 ท่าน เลือกได้ผลการออกแบบดังนี้

- 5.1.2.1 กระเป๋าเดินทางแบบล้อลาก (Baggage) แบบที่ 3
- 5.1.2.2 กระเป๋าเดินทางแบบถือ (Duffle Bag) แบบที่ 3
- 5.1.2.3 กระเป๋าเป้ (Back Pack) แบบที่ 2
- 5.1.2.4 กระเป๋าใส่เครื่องสำอาง (Cosmetic Case Bag) แบบที่ 1
- 5.1.2.5 กระเป๋าใส่เอกสาร (Briefcase) แบบที่ 3

5.1.3 จากการคัดเลือกสายผ้าทอนาหมื่นศรีให้เหมาะสมกับรูปแบบกระเป๋าโดยผู้เชี่ยวชาญ จำนวน 5 ท่าน ได้ผลดังนี้

5.1.3.1 กระเป๋าเดินทางแบบล้อลาก (Baggage) ลายหมากรุกย่าน

5.1.3.2 กระเป๋าเดินทางแบบถือ (Duffle Bag) ลายพิกุล

5.1.3.3 กระเป๋าเป้ (Back Pack) ลายพวงแก้ว

5.1.3.4 กระเป๋าใส่เครื่องสำอาง (Cosmetic Case Bag) ลายพวงแก้ว

5.1.3.5 กระเป๋าใส่เอกสาร (Briefcase) ลายบึงบัว

5.2 ผลการสำรวจความพึงพอใจของผู้บริโภคที่มีต่อผลิตภัณฑ์กระเป๋าจากผ้าทอ นาหมื่นศรีอำเภอนาโยง จังหวัดตรัง ได้ผลตามลำดับดังนี้

ผลข้อมูลพื้นฐานของผู้บริโภคพบว่าผู้บริโภคส่วนใหญ่เป็นเพศหญิงจำนวน 75 คน คิดเป็น ร้อยละ 62.50 มีระดับการศึกษาอยู่ในระดับปริญญาตรีปีที่ 3 จำนวน 35 คน คิดเป็นร้อยละ 29.17 มี รายได้ต่อเดือน 10,001-15,000 บาท จำนวน 63 คน คิดเป็นร้อยละ 52.50

สรุปผลความพึงพอใจของผู้บริโภคที่มีต่อผลิตภัณฑ์กระเป๋าจากผ้าทอนาหมื่นศรี พบว่า ผู้บริโภคส่วนใหญ่มีความพึงพอใจโดยรวมอยู่ในระดับมากโดยมีค่าเฉลี่ย 4.21 เมื่อพิจารณาแบบ กระเป๋า พบว่าผู้บริโภคมีความพึงพอใจต่อกระเป๋าทุกแบบอยู่ในระดับมากโดยเรียงค่าความพึงพอใจ จากมากไปน้อย ดังนี้ กระเป๋าใบที่ 5 กระเป๋าใบที่ 2 กระเป๋าใบที่ 3 กระเป๋าใบที่ 1 และกระเป๋าใบที่ 4 โดยมีค่าเฉลี่ยรวม 4.36 4.34 4.31 4.08 และ 3.98 ตามลำดับ แล้วเมื่อพิจารณารูปแบบกระเป๋าที่ เหมาะสมกับลวดลายผ้าทอนาหมื่นศรี พบว่า ผู้บริโภคมีความพึงพอใจต่อกระเป๋าใส่เอกสาร ลายบึงบัวมากที่สุด รองลงมาคือ กระเป๋าเดินทางแบบถือ ลายพิกุล

5.3 ข้อเสนอแนะ

5.3.1 ข้อเสนอแนะจากการศึกษาครั้งนี้

5.3.1.1 ทำให้สีสันทันของวัสดุตกแต่ง สีผ้าทอหรือลวดลายผ้าทอดูกลมกลืนมากกว่านี้

5.3.2 ข้อเสนอแนะในการศึกษาครั้งต่อไป

5.3.2.1 นำไปพัฒนาทางด้านสีสันทันของกระเป๋า หรือเพิ่มเทคนิคต่างๆให้กับกระเป๋า เช่น เทคนิคการตกแต่ง เทคนิคการตัดเย็บ เป็นต้น

เอกสารอ้างอิง

- “กระเป๋าจากผ้า”. 2553. แม่บ้าน; กรุงเทพฯ.
- กระทรวงมหาดไทย. 2544. **วัฒนธรรม พัฒนาการทางประวัติศาสตร์ เอกลักษณ์ และภูมิปัญญา จังหวัดตรัง**. กระทรวงมหาดไทย; กรุงเทพฯ.
- “การทำกระเป๋าเนกประสงค์จากผ้าและหนัง+แพตเทิร์น Cloth & Leather Bag”. 2555. Sewingmania; กรุงเทพฯ.
- กลุ่มทอผ้านาหมื่นศรี จังหวัดตรัง. ม.ป.ป. **ลายผ้าภูมิปัญญาที่สั่งสม**. ม.ป.ท.; ตรัง.
- กฤษกร วงศ์กรวุฒิ. 2546. **หนังสือชุด “นายรอบรู้” นักเดินทาง: ตรัง**. สารคดี; กรุงเทพฯ.
- ปัญญา วิจินธนสาร และ คณะ. 2544. **ผ้าทอพื้นเมือง: การสำรวจผู้ผลิตทั่วประเทศ**. มหาวิทยาลัยศิลปากร; กรุงเทพฯ.
- ปานฉัตร อินทร์คง. 2551. **การออกแบบร่างผลิตภัณฑ์ Product Skech Design**. เทนเดอร์ทัช; กรุงเทพฯ.
- พรรณา เมืองฟู. 2551. **ปัจจัยที่มีอิทธิพลต่อพฤติกรรมการซื้อผลิตภัณฑ์กระเป๋าใช้ห่อขนนำของผู้บริโภคในเขตกรุงเทพมหานคร**. ปรินญาโทบริหารธุรกิจบัณฑิต สาขาวิชาการตลาด, มหาวิทยาลัยรามคำแหง.
- สังวร ปัญญาติลก. 2550. **ที่มาของกระเป๋า**. [ออนไลน์]. เข้าถึงได้จาก: <http://www.bloggang.com/viewdiary.php?id=piwat&month=042007&date=28&group=9&gblog=31>, 4 มีนาคม 2559.
- สิทธิพร พลเยี่ยม. 2541. **การจำแนกประเภทของกระเป๋าตามโครงสร้าง**. ม.ป.ท.
- สลิล โตทับเที่ยง. ม.ป.ป. **หอกการค้าจังหวัดตรัง**. ม.ป.ท.
- สุนทรี สังข์อยู่ฤทธิ์, บรรณาธิการ และ คณะ. 2548. **ทอรัถกีสายใย ผ่านลายผ้านาหมื่นศรี**. กองทุนสนับสนุนการวิจัย(สกว.); เชียงใหม่.
- สุริรัตน์ ธีชญูเจริญ, 2554. **“การตกแต่งกระเป๋าถือสตรีด้วยเทคนิคจับจีบ”**. ปรินญาโทคหกรรมศาสตร์มหาบัณฑิต สาขาวิชาคหกรรมศาสตร์, มหาวิทยาลัยเทคโนโลยีราชมงคลพระนคร.
- สมพงษ์ ทิมแจ่มใส. 2543. **ผ้าทอพื้นเมืองในภาคใต้ โครงการพัฒนาผ้าพื้นเมืองในทุกจังหวัดของประเทศ**. มหาวิทยาลัยศิลปากร; กรุงเทพฯ.
- อารอบ เรื่องสังข์ และ คณะ. 2546. **โครงการแนวทางการอนุรักษ์และฟื้นฟูภูมิปัญญาลายผ้าทอนาหมื่นศรี จังหวัดตรัง**. กองทุนสนับสนุนการวิจัย(สกว.); กรุงเทพฯ

อรุณี ม่วงน้อยเจริญ และ คณะ. 2541. **ลวดลายบนผืนผ้าสีโบราณภูมิปัญญาไทย หนังสือเฉลิมพระเกียรติ สมเด็จพระนางเจ้าสิริกิติ์ พระบรมราชินีนาถในวโรกาสมหามงคลเฉลิมพระชนมพรรษาครบรอบ 5 รอบ.** พรินต์โพร; กรุงเทพฯ.

Purde, Andrus. 2013. **Types of bags – a complete list.** [online]. Available: <http://www.hosewear.com/types-of-bags-a-complete-list>, 24 February 2016.

Stader, Erika. and Krietzman, Ariel. n.d. **Fashions 101 A Crash in Clothing.** Zestbooks; San Francisco.

Williams, Dilys. 2009. **Fashion A to Z.** Laurence King Publishing Ltd; London.



ภาคผนวก



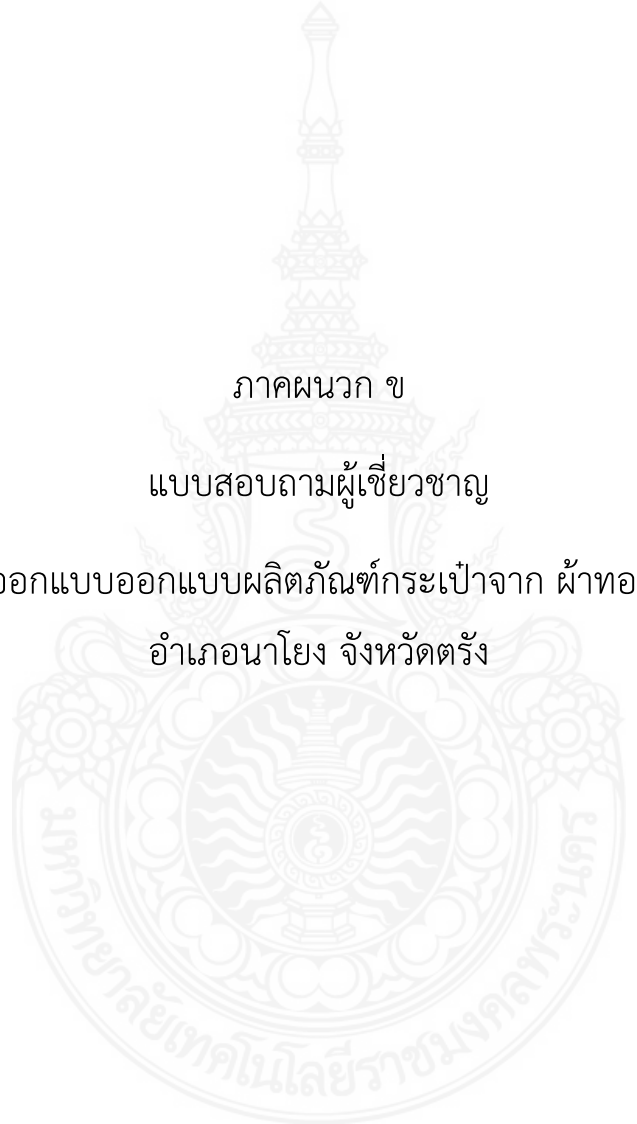
ภาคผนวก ก

รายนามผู้เชี่ยวชาญ



ผู้เชี่ยวชาญพิจารณาโครงการพิเศษ

นางสาวอารอบ เรืองสังข์	หัวหน้ากลุ่มทอผ้านาหมื่นศรี 119 หมู่ 8 ตำบลนาหมื่นศรี อำเภอนาโยง จังหวัดตรัง 0814764318
นายสิทธิกร ธรรมสละ	Stylist บริษัท อินดิเพนเดนท์ คอมมิวนิเคชั่น เน็ทเวอร์ค จำกัด กรุงเทพมหานคร
นายภูริพัชร ต้นบุษบก	บรรณาธิการความงามอาวุโส และ Graphic design บริษัท อินดิเพนเดนท์ คอมมิวนิเคชั่น เน็ทเวอร์ค จำกัด กรุงเทพมหานคร
นายณธิพัฒน์ มาตนะมัติธีร์โชติ	Duputy Style Director บริษัท อินดิเพนเดนท์ คอมมิวนิเคชั่น เน็ทเวอร์ค จำกัด กรุงเทพมหานคร
นางสาววิปัสนา บุญศรี	Live producer บริษัท อินดิเพนเดนท์ คอมมิวนิเคชั่น เน็ทเวอร์ค จำกัด กรุงเทพมหานคร



ภาคผนวก ข

แบบสอบถามผู้เชี่ยวชาญ

เรื่อง การออกแบบออกแบบผลิตภัณฑ์กระเป๋าจาก ผ้าทอนาหมื่นศรี
อำเภอนาโยง จังหวัดตรัง

แบบสอบถามผู้เชี่ยวชาญ

เรื่อง การออกแบบผลิตภัณฑ์กระเป๋าจากผ้าทอนาหมื่นศรี

อำเภอนาโยง จังหวัดตรัง

แบบสอบถามฉบับนี้เป็นส่วนหนึ่งของการศึกษาโครงการพิเศษทางผ้าและเครื่องแต่งกาย
คณะเทคโนโลยีคหกรรมศาสตร์ มหาวิทยาลัยเทคโนโลยีราชมงคลพระนคร

คำชี้แจง

แบบสอบถามแบ่งเป็น 2 ตอน ดังนี้

ตอนที่ 1 ผู้ศึกษาได้ออกแบบกระเป๋าจำนวน 5 กลุ่มคือ กระเป๋าเดินทางแบบล้อลาก
กระเป๋าเดินทางแบบถือ กระเป๋าเป้ กระเป๋าใส่เครื่องสำอาง กระเป๋าใส่เอกสาร กลุ่มละ 3 แบบร่าง
ขอความกรุณาท่านผู้เชี่ยวชาญ เลือกแบบร่างกระเป๋าที่เหมาะสมที่สุดสำหรับนำไปตัดเย็บกับผ้าทอ
นาหมื่นศรีเพียง กลุ่มละ 1 แบบร่าง เพื่อผู้ศึกษาจะนำไปจัดทำเป็นกระเป๋าดังแบบต่อไป

ตอนที่ 2 กรุณาให้ข้อเสนอแนะเพิ่มเติมเพื่อเป็นประโยชน์ในการดำเนินการต่อไป

ผู้ศึกษาขอขอบพระคุณผู้เชี่ยวชาญทุกท่านที่กรุณาให้ความอนุเคราะห์ในการตอบ
แบบสอบถาม อันจะเป็นประโยชน์อย่างยิ่งในการดำเนินงานในขั้นตอนต่อไป

นางสาวโรชา บุญสม

นางสาวจิระกัญญา ประยูรศิริ

สาขาวิชาออกแบบแฟชั่นผ้าและเครื่องแต่งกาย

คณะเทคโนโลยีคหกรรมศาสตร์ มหาวิทยาลัยเทคโนโลยีราชมงคลพระนคร

ตอนที่ 1 เลือกแบบกระเป๋าที่เหมาะสมกับการไปใช้กับผ้าทอนาหมื่นศรี

คำชี้แจง กรุณาเลือกแบบกระเป๋าที่มีความเหมาะสม ให้เหลือเพียง กลุ่มๆละ 1 แบบร่าง โดยทำเครื่องหมาย ✓ ลงในช่อง □ ของกระเป๋าที่ท่านต้องการเลือก เพื่อผู้ศึกษานำไปตัดเย็บเป็นกระเป๋าต่อไป

1) กระเป๋าเดินทางแบบล้อลาก (เลือกเพียง 1 แบบ) เหตุผลที่เลือก/ข้อเสนอแนะ.....

.....
แบบที่ 1 แบบที่ 2 แบบที่ 3

2) กระเป๋าเดินทางแบบถือ (เลือกเพียง 1 แบบ) เหตุผลที่เลือก/ข้อเสนอแนะ.....

.....
แบบที่ 1 แบบที่ 2 แบบที่ 3

3) กระเป๋าเป้ (Back Pack) (เลือกเพียง 1 แบบ) เหตุผลที่เลือก/ข้อเสนอแนะ.....

.....
แบบที่ 1 แบบที่ 2 แบบที่ 3

4) กระเป๋าใส่เครื่องสำอาง (เลือกเพียง 1 แบบ) เหตุผลที่เลือก/ข้อเสนอแนะ.....

.....
แบบที่ 1 แบบที่ 2 แบบที่ 3

5) กระเป๋าใส่เอกสาร (เลือกเพียง 1 แบบ) เหตุผลที่เลือก/ข้อเสนอแนะ.....

.....
แบบที่ 1 แบบที่ 2 แบบที่ 3

(.....)

ผู้เชี่ยวชาญ

ตำแหน่ง.....

ขอขอบคุณท่านผู้เชี่ยวชาญ ที่กรุณาสละเวลาในการตอบแบบสอบถาม ซึ่งความคิดเห็นของท่านเป็นประโยชน์อย่างยิ่งต่อโครงการพิเศษฯ เรื่อง การออกแบบผลิตภัณฑ์กระเป๋าจากผ้าทอนาหมื่นศรี

ขอขอบพระคุณ
นางสาวโรชา บุญสม
นางสาวจิระกัญญา ประยูรศิริ

แบบสอบถามผู้เชี่ยวชาญ

เรื่อง การออกแบบผลิตภัณฑ์กระเป๋าจากผ้าทอนาหมื่นศรี

อำเภอนาโยง จังหวัดตรัง

แบบสอบถามฉบับนี้เป็นส่วนหนึ่งของการศึกษาโครงการพิเศษทางผ้าและเครื่องแต่งกาย
คณะเทคโนโลยีคหกรรมศาสตร์ มหาวิทยาลัยเทคโนโลยีราชมงคลพระนคร

คำชี้แจง

แบบสอบถามแบ่งเป็น 2 ตอน ดังนี้

ตอนที่ 1 ผู้ศึกษาได้นำลวดลายผ้าทอนาหมื่นศรีมาจำนวน 5 ลายคือลายบึงบัว ลายพิกุล
ลายหมากรุกย่าน ลายพวงแก้ว ลายราชวัตร วางบนแบบร่างกระเป๋าจำนวน 5 กลุ่ม คือ กระเป๋า
เดินทางแบบล้อลาก กระเป๋าเดินทางแบบถือ กระเป๋าเป้ กระเป๋าใส่เครื่องสำอาง กระเป๋าใส่เอกสาร
รวมทั้งสิ้น 25 แบบ ขอความกรุณาผู้เชี่ยวชาญพิจารณาเลือกแบบร่างกระเป๋าที่เหมาะสมกับลวดลาย
ผ้า เพียงกลุ่มละ 1 แบบร่าง รวม 5แบบร่าง เพื่อนำไปตัดแบบกระเป๋าดำเนินการต่อไป

ตอนที่ 2 กรุณาให้ข้อเสนอแนะเพิ่มเติมเพื่อเป็นประโยชน์ในการดำเนินการต่อไป

ผู้ศึกษาขอขอบพระคุณผู้เชี่ยวชาญทุกท่านที่กรุณาให้ความอนุเคราะห์ในการตอบ
แบบสอบถาม อันจะเป็นประโยชน์อย่างยิ่งในการดำเนินงานในขั้นตอนนี้ต่อไป

นางสาวโรชา บุญสม

นางสาวจีระกัญญา ประยูรศิริ

สาขาวิชาออกแบบแฟชั่นผ้าและเครื่องแต่งกาย

คณะเทคโนโลยีคหกรรมศาสตร์ มหาวิทยาลัยเทคโนโลยีราชมงคลพระนคร

ตอนที่ 1 เลือกลดสายผ้าทอนาหมื่นศรีที่เหมาะสมกับการนำไปตกแต่งกับแบบร่างกระเป๋า

คำชี้แจง กรุณาเลือกสายผ้าทอนาหมื่นศรีที่มีความเหมาะสม ให้เหลือเพียง กลุ่มๆละ 1 แบบร่าง โดยทำเครื่องหมาย ✓ ลงในช่อง ของสายผ้าทอนาหมื่นศรีที่ท่านต้องการเลือก เพื่อผู้ศึกษานำไปตัดเย็บเป็นกระเป๋าต่อไป

1) กระเป๋าเดินทางแบบล้อลาก (เลือกเพียง 1 แบบ) เหตุผลที่เลือก/ข้อเสนอแนะ.....

.....
แบบที่ 1 แบบที่ 2 แบบที่ 3

2) กระเป๋าเดินทางแบบถือ (เลือกเพียง 1 แบบ) เหตุผลที่เลือก/ข้อเสนอแนะ.....

.....
แบบที่ 1 แบบที่ 2 แบบที่ 3

3) กระเป๋าเป้ (Back Pack) (เลือกเพียง 1 แบบ) เหตุผลที่เลือก/ข้อเสนอแนะ.....

.....
แบบที่ 1 แบบที่ 2 แบบที่ 3

4) กระเป๋าใส่เครื่องสำอาง (เลือกเพียง 1 แบบ) เหตุผลที่เลือก/ข้อเสนอแนะ.....

.....
แบบที่ 1 แบบที่ 2 แบบที่ 3

5) กระเป๋าใส่เอกสาร (เลือกเพียง 1 แบบ) เหตุผลที่เลือก/ข้อเสนอแนะ.....

.....
แบบที่ 1 แบบที่ 2 แบบที่ 3

(.....)

ผู้เชี่ยวชาญ

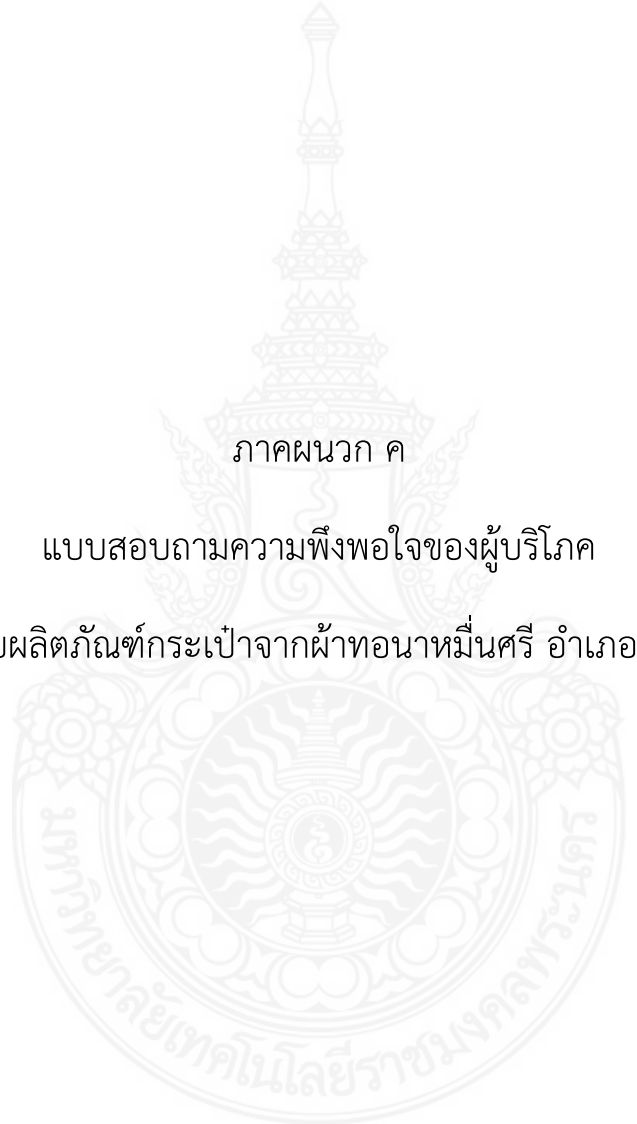
ตำแหน่ง.....

ขอขอบคุณท่านผู้เชี่ยวชาญ ที่กรุณาสละเวลาในการตอบแบบสอบถาม ซึ่งความคิดเห็นของท่านเป็นประโยชน์อย่างยิ่งต่อโครงการงานพิเศษฯ เรื่องการออกแบบผลิตภัณฑ์กระเป๋าจากผ้าทอนาหมื่นศรี

ขอขอบพระคุณ

นางสาวโรชา บุญสม

นางสาวจิระกัญญา ประยูรศิริ



ภาคผนวก ค

แบบสอบถามความพึงพอใจของผู้บริโภค

เรื่อง การออกแบบผลิตภัณฑ์กระเป๋าจากผ้าทอนาหมีนศรี อำเภอนาโยง จังหวัดตรัง

แบบสอบถาม

เรื่อง การออกแบบผลิตภัณฑ์กระเป๋าจากผ้าทอนาหมื่นศรี อำเภอนาโยง จังหวัดตรัง

แบบสอบถามฉบับนี้เป็นส่วนหนึ่งของการศึกษาโครงการพิเศษด้านออกแบบแฟชั่นและเครื่องแต่งกาย ในระดับปริญญาตรี หลักสูตรครุศาสตรบัณฑิต สาขาวิชาออกแบบแฟชั่นผ้าและเครื่องแต่งกาย คณะเทคโนโลยีคหกรรมศาสตร์ มหาวิทยาลัยเทคโนโลยีราชมงคลพระนคร

คำชี้แจง

แบบสอบถามแบ่งเป็น 2 ตอน ดังนี้

ตอนที่ 1 ข้อมูลพื้นฐานของผู้บริโภค

ตอนที่ 2 ความพึงพอใจของผู้บริโภคที่มีต่อผลิตภัณฑ์กระเป๋าจากผ้าทอ
นาหมื่นศรี

โดยแบ่งระดับความพึงพอใจเป็น 5 ระดับ ดังนี้

ระดับความพึงพอใจมากที่สุด	เท่ากับ 5 คะแนน
ระดับความพึงพอใจมาก	เท่ากับ 4 คะแนน
ระดับความพึงพอใจปานกลาง	เท่ากับ 3 คะแนน
ระดับความพึงพอใจน้อย	เท่ากับ 2 คะแนน
ระดับความพึงพอใจน้อยที่สุด	เท่ากับ 1 คะแนน

ผู้ศึกษาขอความกรุณาท่านตอบแบบสอบถามให้ครบทุกข้อตามความเป็นจริง ข้อมูลที่ได้นำไปวิเคราะห์ในภาพรวมเพื่อเป็นคำตอบในการศึกษาโครงการพิเศษ และหวังเป็นอย่างยิ่งว่าจะได้รับความอนุเคราะห์จากท่านด้วยดี ขอพระคุณมา ณ โอกาสนี้ด้วย

นางสาวโรชา บุญสม

นางสาวจีระกัญญา ประยูรศิริ

สาขาวิชาออกแบบแฟชั่นผ้าและเครื่องแต่งกาย

คณะเทคโนโลยีคหกรรมศาสตร์ มหาวิทยาลัยเทคโนโลยีราชมงคลพระนคร

ตอนที่ 1 ข้อมูลพื้นฐานของผู้บริโภค

คำชี้แจง โปรดทำเครื่องหมาย ✓ ลงในช่อง หน้าข้อความหรือเติมข้อความในช่องว่างให้ตรงกับความเป็นจริงที่เกี่ยวกับตัวท่านมากที่สุด

1. เพศ

 ชาย หญิง

2. ระดับการศึกษา

 ปริญญาตรีปีที่ 1 ปริญญาตรีปีที่ 2 ปริญญาตรีปีที่ 3 ปริญญาตรีปีที่ 4


3. รายได้ต่อเดือน

 ต่ำกว่า 5,000 บาท 5,001-10,000บาท 10,001-15,000บาท 15,001 บาท ขึ้นไป

ตอนที่ 2 ความพึงพอใจของผู้บริโภคที่มีต่อผลิตภัณฑ์กระเป๋าจากผ้าทอนาหมื่นศรี

คำชี้แจง โปรดทำเครื่องหมาย ✓ ลงในช่องว่างที่ตรงกับระดับความพึงพอใจของท่านมากที่สุด

1 . ความพึงพอใจที่มีต่อผลิตภัณฑ์กระเป๋าเดินทางแบบล้อลาก

กระเป๋าเดินทางแบบล้อลาก	รายการ	ระดับความพึงพอใจ				
		5	4	3	2	1
	1.รูปแบบของกระเป๋า					
	2.ลวดลายของผ้าทอนาหมื่นศรี					
	3.สีสันทนของผ้าทอ					
	4.วัสดุตกแต่ง					
	5.ความประณีตในการตัดเย็บ					
	6.ความทันสมัยของกระเป๋า					
	7.การนำไปใช้งาน					
	8.ความสวยงามโดยรวม					

ข้อเสนอแนะ

.....

.....

.....

.....

.....

2. ความพึงพอใจที่มีต่อผลิตภัณฑ์กระเป๋าเดินทางแบบถือ

กระเป๋าเดินทางแบบถือ	รายการ	ระดับความพึงพอใจ				
		5	4	3	2	1
	1. รูปแบบของกระเป๋า					
	2. ความสะดวกของผ้าทอหนาหมีนตรี					
	3. สีสีนของผ้าทอ					
	4. วัสดุตกแต่ง					
	5. ความประณีตในการตัดเย็บ					
	6. ความทันสมัยของกระเป๋า					
	7. การนำไปใช้งาน					
	8. ความสวยงามโดยรวม					

ข้อเสนอแนะ

.....

.....

.....

.....

.....

3. ความพึงพอใจที่มีต่อผลิตภัณฑ์กระเป๋าเป้ (Back Pack)

กระเป๋าเป้ (Back Pack)	รายการ	ระดับความพึงพอใจ				
		5	4	3	2	1
	1.รูปแบบของกระเป๋า					
	2.ลวดลายของผ้าทอหน้าหมีนศรี					
	3.สีสันของผ้าทอ					
	4.วัสดุตกแต่ง					
	5.ความประณีตในการตัดเย็บ					
	6.ความทันสมัยของกระเป๋า					
	7.การนำไปใช้งาน					
	8.ความสวยงามโดยรวม					

ข้อเสนอแนะ

.....

.....

.....

.....

.....

4. ความพึงพอใจที่มีต่อผลิตภัณฑ์กระเป๋าใส่เครื่องสำอาง

กระเป๋าใส่เครื่องสำอาง	รายการ	ระดับความพึงพอใจ				
		5	4	3	2	1
	1. รูปแบบของกระเป๋า					
	2. ความสะดวกของผ้าทอหนาหมีนตรี					
	3. สีสีนของผ้าทอ					
	4. วัสดุตกแต่ง					
	5. ความประณีตในการตัดเย็บ					
	6. ความทันสมัยของกระเป๋า					
	7. การนำไปใช้งาน					
	8. ความสวยงามโดยรวม					

ข้อเสนอแนะ

.....

.....

.....

.....

.....

5.ความพึงพอใจที่มีต่อผลิตภัณฑ์กระเป๋าสีเอกสาร

กระเป๋าสีเอกสาร	รายการ	ระดับความพึงพอใจ				
		5	4	3	2	1
	1.รูปแบบของกระเป๋า					
	2.ลวดลายของผ้าทอหน้าหมีนศรี					
	3.สีสันของผ้าทอ					
	4.วัสดุตกแต่ง					
	5.ความประณีตในการตัดเย็บ					
	6.ความทันสมัยของกระเป๋า					
	7.การนำไปใช้งาน					
	8.ความสวยงามโดยรวม					

ข้อเสนอแนะ

.....

.....

.....

.....

.....

ประวัติการศึกษา



ชื่อ นามสกุล นางสาวโรชา บุญสม

วัน เดือน ปีเกิด 26 สิงหาคม 2536

ที่อยู่ปัจจุบัน 4/23 หมู่บ้านสำเร็จวิล4 ตำบลศาลากลาง
อำเภอบางกรวย จังหวัดนนทบุรี 11130

วุฒิการศึกษา	ชื่อสถาบัน	ปีที่สำเร็จการศึกษา
คหกรรมศาสตรบัณฑิต	มหาวิทยาลัยเทคโนโลยีราชมงคล พระนคร	2558
มัธยมศึกษาตอนต้นและปลาย	โรงเรียนมัธยมวัดดุสิตาราม	2554



ประวัติการศึกษา

ชื่อ นามสกุล

นางสาวจิระกัญญา ประยูรศิริ

วัน เดือน ปีเกิด

2 กันยายน 2537

ที่อยู่ปัจจุบัน

62/147 ซอยวิภาวดี8 ถนนสุทธิสาร

แขวงดินแดง เขตดินแดง กรุงเทพฯ 10400



วุฒิการศึกษา

คหกรรมศาสตรบัณฑิต

ชื่อสถาบัน

มหาวิทยาลัยเทคโนโลยีราชมงคล

พระนคร

ปีที่สำเร็จการศึกษา

2558

มัธยมศึกษาตอนต้นและปลาย

โรงเรียนสุรศักดิ์มนตรี

2554

