

มหาวิทยาลัยเทคโนโลยี ราชมงคลพระนคร

Rajamangala University of Technology Phra Nakhon

RMUTP



รายงานผลการดำเนินงาน

โครงการการบริการวิชาการสู่ชุมชน

สถาบันวิจัยและพัฒนา มหาวิทยาลัยเทคโนโลยีราชมงคลพระนคร

(งบประมาณเงินรายจ่าย ประจำปีงบประมาณ พ.ศ.๒๕๖๒)



รายงานผลการดำเนินงาน

โครงการการบริการวิชาการสู่ชุมชน

(งบประมาณเงินรายจ่าย ประจำปีงบประมาณ พ.ศ.๒๕๖๒)

สถาบันวิจัยและพัฒนา มหาวิทยาลัยเทคโนโลยีราชมงคลพระนคร
๓๙๙ ถนนสามเสน แขวงวชิรพยาบาล เขตดุสิต กรุงเทพมหานคร ๑๐๓๐๐
โทรศัพท์ : ๐๒ ๖๖๕ ๓๗๗๗ , ๓๘๘๘ ต่อ ๖๖๔๔ โทรสาร : ๐๒ ๖๖๕ ๓๘๖๐
www.ird.rmutp.ac.th



บทสรุปผู้บริหาร

๑. หลักการและเหตุผล

มหาวิทยาลัยเทคโนโลยีราชมงคลพระนคร ได้กำหนดวิสัยทัศน์มหาวิทยาลัยผู้สร้างแรงบันดาลใจพัฒนาทักษะการคิดเป็นระบบปฏิบัติเป็นเลิศด้านเทคโนโลยีและเป็นที่พึ่งของสังคม โดยมีพันธกิจหลัก ๕ พันธกิจ เช่นเดียวกับสถาบันอุดมศึกษาอื่น ๆ สำหรับพันธกิจการบริการวิชาการ ได้กำหนดประเด็นยุทธศาสตร์ให้บริการวิชาการ ในการให้บริการวิชาการแก่สังคม เพื่อสร้างและพัฒนาอาชีพโดยยึดหลักปรัชญาเศรษฐกิจพอเพียง โดยหนึ่งกลยุทธ์ในการดำเนินงานเพื่อพัฒนางานบริการวิชาการ คือ การบริการวิชาการที่มีศักยภาพในการพัฒนาประเทศอย่างยั่งยืน โดยการดำเนินงานตามกลยุทธ์ดังกล่าวเป็นการตอบสนองนโยบายด้านการบริการวิชาการของมหาวิทยาลัยเพื่อก้าวแรกสู่ทศวรรษที่ ๒ ของ มทร.พระนคร

อีกทั้ง มทร.พระนคร ยังมีความเข้มแข็งในการถ่ายทอดองค์ความรู้สู่ชุมชน ในองค์ความรู้ด้านสิ่งประดิษฐ์ การพัฒนาแปรรูปผลิตภัณฑ์ทางการเกษตรประเภทอาหารและไม่ใช่อาหาร การพัฒนาบรรจุภัณฑ์และการตลาด เพื่อผลประโยชน์ในเชิงพาณิชย์ สามารถสร้างรายได้และพัฒนาคุณภาพชีวิตให้ชุมชน สังคมได้อย่างต่อเนื่อง

ซึ่งบทบาทสำคัญในการบริหารจัดการและการให้บริการวิชาการดังกล่าวมหาวิทยาลัยได้มอบหมายให้สถาบันวิจัยและพัฒนาเป็นหน่วยงานกลางรับผิดชอบในการดำเนินงานโดยความร่วมมือจาก ๙ คณะ “โครงการบริการวิชาการสู่ชุมชน” จึงเป็นโครงการที่มีวัตถุประสงค์เพื่อตอบสนองนโยบายด้านการบริการวิชาการของมหาวิทยาลัยให้บรรลุผลสำเร็จตามยุทธศาสตร์การบริหารองค์กรรวมเชิงรุกก้าวแรกในทศวรรษที่ ๒ (พ.ศ.๒๕๕๘-๒๕๖๘)

๒. วัตถุประสงค์

- ๒.๑ เพื่อสำรวจปัญหาและความต้องการรับบริการข้อมูล คำปรึกษา และถ่ายทอดเทคโนโลยีของผู้รับบริการในกลุ่มภาคกลางตอนล่าง และพื้นที่ใกล้เคียง
- ๒.๒ เพื่อแลกเปลี่ยนเรียนรู้และสร้างเครือข่ายความร่วมมือด้านการบริการวิชาการกับหน่วยงานภายนอก
- ๒.๓ เพื่อตอบสนองนโยบายการบริการวิชาการของมหาวิทยาลัยในการพัฒนางานวิจัยและงานบริการวิชาการสู่การใช้ประโยชน์เชิงพาณิชย์ เพื่อสร้างอาชีพและพัฒนาคุณภาพชีวิตให้ชุมชนสังคมได้อย่างต่อเนื่องและยั่งยืน

๓. การดำเนินงานและผลการดำเนินงาน

วันที่ ๑๗ - ๑๙ ธันวาคม ๒๕๖๑ ดำเนินโครงการบริการวิชาการสู่ชุมชน กิจกรรมแลกเปลี่ยนเรียนรู้และสำรวจปัญหาความต้องการ โดยสถาบันวิจัยและพัฒนา มหาวิทยาลัยเทคโนโลยีราชมงคลพระนคร พร้อมคณาจารย์จากทั้ง ๙ คณะ ลงพื้นที่ดำเนินโครงการบริการวิชาการสู่ชุมชน โดยมีวัตถุประสงค์เพื่อสำรวจปัญหาและความต้องการรับบริการข้อมูล คำปรึกษา และถ่ายทอดเทคโนโลยีของผู้รับบริการในกลุ่มภาคกลางตอนล่าง และพื้นที่ใกล้เคียง แลกเปลี่ยนเรียนรู้และสร้างเครือข่ายความร่วมมือด้านการบริการวิชาการกับหน่วยงานภายนอก ตอบสนองนโยบายการบริการวิชาการของมหาวิทยาลัยในการพัฒนางานวิจัยและงานบริการวิชาการสู่การใช้ประโยชน์เชิงพาณิชย์ สร้างอาชีพ พัฒนาคูณภาพชีวิตให้ชุมชน สังคม ได้อย่างต่อเนื่องยั่งยืน และเพิ่มช่องทางโครงการบริการสังคม โดยเสวนาแลกเปลี่ยนเรียนรู้และสำรวจข้อมูลชุมชน จำนวน ๗ กลุ่มของพื้นที่องค์การบริหารส่วนตำบลบางครก ได้แก่ ศูนย์จัดการขยะชุมชน กลุ่มจักสานผู้สูงอายุ กลุ่มแปรรูปผลิตภัณฑ์น้ำตาลมะพร้าวบ้านบางหอย กลุ่มเกษตรกรสวนมะพร้าว กลุ่มปัสไปมอญ กลุ่มนวดแผนไทย และชุมชนท่องเที่ยว OTOP นวัตวิถีตลาดน้ำวัดเขาตะเครา ณ ห้องประชุมองค์การบริหารส่วนตำบลบางครก และพื้นที่กลุ่มชุมชน มีผู้เข้าร่วมโครงการ จำนวน ๑๑๕ คน จากการสำรวจความพึงพอใจในภาพรวมของผู้เข้าร่วมโครงการ คิดเป็นร้อยละ ๙๗.๘๐

๔. สรุปผลการดำเนินงานตามเป้าหมาย

ผลการดำเนินงานตามเป้าหมายของมหาวิทยาลัยเทคโนโลยีราชมงคลพระนคร แสดงดังตารางที่ ๑

ตารางที่ ๑ สรุปผลการดำเนินงานตามเป้าหมาย

การดำเนินงาน	ค่าเป้าหมาย (ร้อยละ)	ผลการดำเนินงาน (ร้อยละ)
ตัวชี้วัดระดับผลลัพธ์		
๑. ผู้เข้ารับบริการนำความรู้ไปใช้ประโยชน์	๘๖	๙๕.๔๐
๒. ความพึงพอใจของผู้รับบริการวิชาการและวิชาชีพต่อประโยชน์จากการบริการ	๘๕	๙๖.๐๐
๓. โครงการบริการวิชาการที่ส่งเสริมศักยภาพในการแข่งขันของประเทศในเวลา ๑ ปี	๑๕	๑๐๐
ตัวชี้วัดระดับผลผลิต		
๑. จำนวนโครงการ กิจกรรมบริการวิชาการแก่สังคม	๑	๑
๒. ความพึงพอใจของผู้รับบริการในกระบวนการให้บริการ	๙๐	๙๔.๘๐
๓. งานบริการวิชาการแล้วเสร็จตามระยะเวลาที่กำหนด	๙๕	๑๐๐
๔. ค่าใช้จ่ายของการให้บริการวิชาการตามงบประมาณที่ได้รับจัดสรร	๓๐๐,๐๐๐	๒๖๕,๗๔๐.๙๔

๕. การใช้จ่ายงบประมาณ	ใช้จ่ายงบประมาณ จำนวน ๒๖๕,๗๔๐.๙๔ บาท (สองแสนหกหมื่นห้าพันเจ็ดร้อยสี่สิบบาทเก้าสิบบาทเก้าสตางค์)
	ค่าตอบแทน ๒๘,๘๐๐ บาท
	ค่าใช้สอย ๒๐๑,๘๐๐ บาท
	ค่าวัสดุ ๓๕,๑๔๐.๙๔ บาท

๖. ประโยชน์และการต่อยอดโครงการ

- ๖.๑ ทำให้ทราบถึงปัญหาและความต้องการของชุมชนอย่างแท้จริง สามารถนำผลที่ได้จากการสำรวจข้อมูลดังกล่าว เสนอของบประมาณโครงการวิจัยและบริการวิชาการ เพื่อสร้างอาชีพและพัฒนาคุณภาพชีวิตของชุมชนต่อไป
- ๖.๒ ได้เรียนรู้อาชีพและวิถีชีวิตของคนในท้องถิ่นนั้น ๆ โดยสามารถนำความรู้ที่ได้รับไปต่อยอดโครงการวิจัยและบริการวิชาการได้

๗. จุดเด่นและข้อเสนอเพื่อการพัฒนา

จุดเด่น

- วิทยากรมีความรู้ความสามารถในการถ่ายทอดองค์ความรู้และแลกเปลี่ยนเรียนรู้ร่วมกับกลุ่มชุมชน
- เจ้าหน้าที่ให้บริการเป็นอย่างดี ทั้งด้านข้อมูลรายละเอียดการจัดโครงการ กำหนดการ การบริหารเวลา และให้คำปรึกษาได้เป็นอย่างดี เพื่อเป็นแนวทางในการจัดโครงการต่อไป

ข้อเสนอ

- ประเด็นปัญหาและความต้องการของพื้นที่กลุ่มในการดูแลขององค์การบริหารส่วนตำบลบางครก ยังไม่ครอบคลุมและหลากหลายเท่าที่ควร
- ต้องการลงพื้นที่กลุ่มชุมชนโดยแยกกลุ่มตามองค์ความรู้ของแต่ละคณะ เพื่อความรวดเร็วและตรงประเด็น

กิตติกรรมประกาศ

โครงการบริการวิชาการสัญจรสู่ชุมชน ประสบความสำเร็จเพราะได้รับการสนับสนุนงบประมาณเงินรายจ่าย ประจำปีงบประมาณ พ.ศ. ๒๕๖๒ จากมหาวิทยาลัยเทคโนโลยีราชมงคลพระนคร ขอขอบพระคุณผู้บริหารมหาวิทยาลัยเทคโนโลยีราชมงคลพระนคร ที่ให้การสนับสนุนการดำเนินงานของโครงการจนสำเร็จลุล่วง ขอขอบพระคุณผู้บริหารคณะอาจารย์ นักวิจัย ผู้ปฏิบัติงานจาก ๙ คณะ ที่ร่วมกันเสวนาแลกเปลี่ยนเรียนรู้และสำรวจความต้องการร่วมกับกลุ่มชุมชนพื้นที่องค์การบริหารส่วนตำบลบางครก ขอขอบพระคุณองค์การบริหารส่วนตำบลบางครก อำเภอบ้านแหลม จังหวัดเพชรบุรี และกลุ่มชุมชนในพื้นที่การดูแลขององค์การบริหารส่วนตำบลบางครก ได้แก่ ศูนย์จัดการขยะชุมชน กลุ่มจักสานผู้สูงอายุ กลุ่มแปรรูปผลิตภัณฑ์น้ำตาลมะพร้าว บ้านบางหอ กลุ่มเกษตรกรสวนมะพร้าว กลุ่มปัสไปมอญ กลุ่มนวดแผนไทย และชุมชนท่องเที่ยว OTOP นวัตวิถีตลาดน้ำวัดเขาตะเครา ที่ให้ความอนุเคราะห์คณะอาจารย์ นักวิจัย นักบริการวิชาการ และผู้ปฏิบัติงานจากมหาวิทยาลัยเทคโนโลยีราชมงคลพระนคร ในกิจกรรมเสวนาแลกเปลี่ยนเรียนรู้และสำรวจความต้องการ และขอขอบคุณเจ้าหน้าที่สถาบันวิจัยและพัฒนา ที่ให้ความร่วมมือในการทำงาน รวมทั้งมีส่วนร่วมในความสำเร็จของโครงการนี้

กลุ่มบริการวิชาการ
ผู้รับผิดชอบโครงการ

สารบัญ

เรื่อง	หน้า
บทสรุปผู้บริหาร	ก
กิตติกรรมประกาศ	ค
สารบัญเรื่อง	ง
สารบัญตาราง	จ
สารบัญรูป	ฉ
บทที่ ๑ รายละเอียดโครงการ	๑
ข้อเสนอโครงการ	๑
บทที่ ๒ การดำเนินการ	๑๐
ขั้นตอนการดำเนินงาน	๑๐
คณะกรรมการดำเนินงาน	๑๑
ค่าใช้จ่ายในการดำเนินงาน	๑๓
กำหนดการและหัวข้อบรรยาย	๑๔
รายชื่อผู้เข้าร่วมโครงการ	๑๕
บทที่ ๓ ผลการประเมินระหว่างถ่ายทอดเทคโนโลยี	๑๙
ข้อมูลทั่วไปของผู้ตอบแบบประเมิน	๑๙
ความพึงพอใจต่อโครงการ	๒๐
บทที่ ๔ ผลการติดตามหลังการถ่ายทอดเทคโนโลยี	๒๓
การติดตามประเมินผล	๒๓
ข้อมูลในภาพรวม	๒๓
ภาคผนวก	๒๕
ภาคผนวก ก ภาพถ่ายกิจกรรม	๒๖
ภาคผนวก ข แบบสำรวจข้อมูลความต้องการเทคโนโลยีของกลุ่มผู้รับบริการ	๓๖
ภาคผนวก ค แบบประเมินความพึงพอใจ	๓๘
ภาคผนวก ง แบบติดตามประเมินผล	๔๐
ภาคผนวก จ เอกสารที่เกี่ยวข้องกับการดำเนินงาน	๔๒

สารบัญตาราง

ตารางที่	หน้า
๑ สรุปผลการดำเนินงานตามเป้าหมาย	ข
๒.๑ แสดงค่าใช้จ่ายการดำเนินงาน	๑๓
๒.๒ กำหนดการ	๑๔
๒.๓ รายชื่อผู้เข้าร่วมโครงการ	๑๕
๓.๑ ข้อมูลทั่วไปของผู้ตอบแบบประเมิน	๑๙
๓.๒ ค่าร้อยละและค่าเฉลี่ยของความพึงพอใจต่อโครงการ	๒๑
๔.๑ แสดงค่าร้อยละของผู้ใช้ประโยชน์	๒๓
๔.๒ ผลการใช้ประโยชน์จำแนกตามระยะเวลาและแนวทางการนำไปใช้ประโยชน์	๒๔

สารบัญรูป

รูปที่	หน้า
๒.๑ ขั้นตอนการดำเนินงาน	๑๐
๓.๑ ความสัมพันธ์ของความพึงพอใจต่อการให้บริการ	๒๐

บทที่ ๑ รายละเอียดโครงการ

ข้อเสนอโครงการ

แบบเสนอของบประมาณเงินรายจ่าย ประจำปีงบประมาณ พ.ศ. ๒๕๖๒
โครงการด้านบริการวิชาการ
หน่วยงาน สถาบันวิจัยและพัฒนา

ชื่อโครงการ บริการวิชาการสู่ชุมชน

Project Academic Services to the Community

๑. ความสอดคล้องกับประเด็นยุทธศาสตร์

- ยุทธศาสตร์ที่ ๑ พัฒนาการจัดการศึกษาให้มีคุณภาพมาตรฐานสากล
- ยุทธศาสตร์ที่ ๒ เพิ่มประสิทธิภาพและประสิทธิผลของงานวิจัยและพัฒนา
- ยุทธศาสตร์ที่ ๓ พัฒนาการบริการวิชาการและพัฒนาอาชีพอย่างมีคุณภาพ
- ยุทธศาสตร์ที่ ๔ พัฒนาการทำนุบำรุงศิลปวัฒนธรรมและรักษาสิ่งแวดล้อมอย่างยั่งยืน
- ยุทธศาสตร์ที่ ๕ พัฒนาประสิทธิภาพการบริหารจัดการองค์กรด้วยหลักธรรมาภิบาลอย่างมีคุณภาพ

๒. ความสอดคล้องกับมิติ Balanced Scorecard

- มิติที่ ๑ ประสิทธิภาพ (Run the Business)
- มิติที่ ๒ คุณภาพ (Serve the Customer)
- มิติที่ ๓ ประสิทธิภาพ (Manage Resources)
- มิติที่ ๔ การพัฒนาองค์กร (Capacity Building)

๓. ความสอดคล้องกับกลยุทธ์

กลยุทธ์ที่ ๖ สนับสนุนการพัฒนางานองค์ความรู้จากผลงานวิจัยให้นำไปบริการวิชาการและสร้างรายได้จากการบริการวิชาการอย่างเป็นระบบ

กลยุทธ์ที่ ๘ ส่งเสริมโครงการเพื่อพัฒนาอาชีพ

กลยุทธ์ที่ ๙ ประชาสัมพันธ์เชิงรุกด้านผลงานมีศักยภาพ การบริการวิชาการและพัฒนาอาชีพ

๔. ความสอดคล้องกับเป้าประสงค์

๓.๔ พัฒนารายได้จากองค์ความรู้และบริการวิชาการ

๓.๕ ได้รับการยอมรับจากประชาชนให้เป็นที่พึ่งทางเทคโนโลยีและการพัฒนาอาชีพ

๕. หลักการและเหตุผล

มหาวิทยาลัยเทคโนโลยีราชมงคลพระนคร ได้กำหนดวิสัยทัศน์มหาวิทยาลัยผู้สร้างแรงบันดาลใจพัฒนาทักษะการคิดเป็นระบบปฏิบัติเป็นเลิศด้านเทคโนโลยีและเป็นที่พึ่งของสังคม โดยมีพันธกิจหลัก ๕ พันธกิจ เช่นเดียวกับสถาบันอุดมศึกษาอื่น ๆ สำหรับพันธกิจการบริการวิชาการ ได้กำหนดประเด็นยุทธศาสตร์ให้บริการวิชาการ ในการให้บริการวิชาการแก่สังคม เพื่อสร้างและพัฒนาอาชีพโดยยึดหลักปรัชญาเศรษฐกิจพอเพียง โดยหนึ่งกลยุทธ์ในการดำเนินงานเพื่อพัฒนางานบริการวิชาการ คือ การบริการวิชาการที่มีศักยภาพในการพัฒนาประเทศอย่างยั่งยืน โดยการดำเนินงานตามกลยุทธ์ดังกล่าวเป็นการตอบสนองนโยบายด้านการบริการวิชาการของมหาวิทยาลัยเพื่อก้าวแรกสู่ทศวรรษที่ ๒ ของ มทร.พระนคร

อีกทั้ง มทร.พระนคร ยังมีความเข้มแข็งในการถ่ายทอดองค์ความรู้สู่ชุมชน ในองค์ความรู้ด้านสิ่งประดิษฐ์ การพัฒนาแปรรูปผลิตผลทางการเกษตรประเภทอาหารและไม่ใช่อาหาร การพัฒนาบรรจุภัณฑ์และการตลาด เพื่อผลประโยชน์ในเชิงพาณิชย์ สามารถสร้างรายได้และพัฒนาคุณภาพชีวิตให้ชุมชน สังคมได้อย่างต่อเนื่อง

ซึ่งบทบาทสำคัญในการบริหารจัดการและการให้บริการวิชาการดังกล่าวมหาวิทยาลัยได้มอบหมายให้สถาบันวิจัยและพัฒนาเป็นหน่วยงานกลางรับผิดชอบในการดำเนินงานโดยความร่วมมือจาก 9 คณะ “โครงการบริการวิชาการสู่ชุมชน” จึงเป็นโครงการที่มีวัตถุประสงค์เพื่อตอบสนองนโยบายด้านการบริการวิชาการของมหาวิทยาลัยให้บรรลุผลสำเร็จตามยุทธศาสตร์การบริหารองค์รวมเชิงรุกก้าวแรกในทศวรรษที่ 2 (พ.ศ.2558-2568)

๖. วัตถุประสงค์ (ควรระบุสิ่งที่ต้องการทำให้สำเร็จเท่านั้น)

๖.๑ เพื่อสำรวจปัญหาและความต้องการรับบริการข้อมูล คำปรึกษา และถ่ายทอดเทคโนโลยีของผู้รับบริการในกลุ่มภาคกลางตอนล่าง และพื้นที่ใกล้เคียง

๖.๒ เพื่อแลกเปลี่ยนเรียนรู้และสร้างเครือข่ายความร่วมมือด้านการบริการวิชาการกับหน่วยงานภายนอก

๖.๓ เพื่อตอบสนองนโยบายการบริการวิชาการของมหาวิทยาลัยในการพัฒนางานวิจัยและงานบริการวิชาการสู่การใช้ประโยชน์เชิงพาณิชย์ เพื่อสร้างอาชีพและพัฒนาคุณภาพชีวิตให้ชุมชน/สังคมได้อย่างต่อเนื่องและยั่งยืน

๖.๔ เพื่อเพิ่มช่องทางโครงการบริการสังคม

๗. การบูรณาการองค์ความรู้ระหว่างหน่วยงาน

๗.๑ บูรณาการกับคณะวิชา/หน่วยงาน ระบุ ๙ คณะ

๗.๒ บูรณาการกับสาขาวิชา ระบุ

๗.๓ องค์ความรู้ที่ต้องการบูรณาการข้ามศาสตร์ (ถ้ามี) ได้แก่.....

๘. กลุ่มเป้าหมาย

กลุ่มเป้าหมาย	หน่วยนับ	ปี ๒๕๖๑ (Baseline)	ปี ๒๕๖๒	ปี ๒๕๖๓	ปี ๒๕๖๔
๑. หน่วยงานระดับคณะ ๙ คณะ	คน	๓๖	๓๖	๓๖	๓๖
๒. กลุ่มชุมชน/ผู้ประกอบการ	คน	๖๐	๖๐	๖๐	๖๐

๙. สถานที่ดำเนินการ

องค์การบริหารส่วนตำบลบางครก อำเภอบ้านแหลม จังหวัดเพชรบุรี

๑๐. วันที่เริ่มโครงการ

๑๐.๑ วันที่เริ่มเตรียมโครงการ ๑ ตุลาคม ๒๕๖๑

๑๐.๒ วันที่ดำเนินโครงการ ๑ ตุลาคม ๒๕๖๑ – ๒๘ กุมภาพันธ์ พ.ศ. ๒๕๖๒

๑๑. สารระสำคัญขงโครงการ

สรุปลสารสำคัญ ขงโครงการ (NS)		ตัวบ่งชี้ผลงาน (OVI)				เจ้าภาพหรือแหล่ง ตรวจสอบ (Means of Verification) (MOV)	ฐานคติสำคัญ (Important Assumption) (IA)
ผลลัพธ์ขั้นปลาย (Ultimate Outcome: UC) หรือความสำเร็จตาม เป้าประสงค์		(ระบุ KPI ขงเป้าประสงค์)					
	ปี	๒๕๖๑ (Base line)	๒๕๖๒	๒๕๖๓	๒๕๖๔		
มทร.พระนคร ด้รับ การยอมรับจาก ประชาชนให้เป็นที่ พึ่งทางเทคโนโลยี และมีการพัฒนา อาชีพที่มั่นคง มี รายได้เพิ่มขึ้น มีชีวิต ความเป็นอยู่ที่ดี	คน	๖๐	๖๐	๖๐	๖๐		
ผลลัพธ์ (Outcome: OC)		(กำหนด KPI ระดับกลยุทธ์เอง)					
	ปี	๒๕๖๑ (Base line)	๒๕๖๒	๒๕๖๓	๒๕๖๔		
หน่วยงานระดับ คณะมีเป้าหมายใน การดำเนินงาน บริการวิชาการ และ ชุมชนด้รับบริการ วิชาการจาก มหาวิทยาลัย	คน	๖๐	๖๐	๖๐	๖๐		
ผลผลิตขงโครงการ (Outputs: OP) ตามดัชนีชี้วัดผลงาน (KPI) ขงโครงการ		(กำหนด KPI ขงโครงการเอง)					
	ปี	๒๕๖๑ (Base line)	๒๕๖๒	๒๕๖๓	๒๕๖๔		
โครงการบริการ วิชาการที่เกิดจาก การมีส่วนร่วม ระหว่างมหาวิทยาลัย และชุมชนร่วมกัน	โครงการ	๑	๑	๑	๑		

หมายเหตุ Base line ควรใช้ค่าเฉลี่ยผลการดำเนินงานประมาณ ๓ ปี หากเป็นโครงการที่เคยดำเนินการมาก่อน

๑๒. การดำเนินโครงการ (ขั้นตอนหรือวิธีการดำเนินงานโครงการ)

ให้คำนึงถึงองค์ประกอบ SMART ด้วย (S = Sensible ต้องมีความเป็นไปได้ M = Measurable ต้องสามารถวัดและประเมินผลได้ A = Attainable ต้องระบุสิ่งที่ต้องการดำเนินงานอย่างชัดเจนและเฉพาะเจาะจง R = Reasonable ต้องมีความเป็นเหตุเป็นผลในการปฏิบัติงาน T = Time ต้องมีขอบเขตระยะเวลาที่ชัดเจนในการปฏิบัติ)

ระบุงาน (Task) หรือกิจกรรม (Activity) ที่ชัดเจน กำหนดกิจกรรมเหมาะสมกับกลุ่มเป้าหมาย ทรัพยากรของโครงการ กำหนดระยะเวลาของกิจกรรมที่สมเหตุสมผล
กิจกรรมสอดคล้องและก่อให้เกิดผลตามวัตถุประสงค์ของโครงการ

โครงการจะต้องดำเนินการให้แล้วเสร็จภายในเดือนกุมภาพันธ์ พ.ศ. ๒๕๖๒

กิจกรรม	จำนวน/ หน่วยนับ	เจ้าภาพหรือแหล่ง ตรวจสอบ (Means of Verification) (MOV)	ฐานคติสำคัญ (Important Assumption) (IA)
๑. จัดทำร่างและรายละเอียดโครงการ	โครงการ	๑	๑
๑.๑ ศึกษา รวบรวมข้อมูล และกำหนดกลุ่มเป้าหมาย	ประเภท	๑	๑
๑.๒ จัดตั้งคณะทำงานพิจารณาโครงการ	คณะทำงาน	๑	๑
๑.๓ กำหนดขั้นตอน วิธีการทำงาน และระยะเวลาทำงาน	ฉบับ	๑	๑
๑.๔ Milestone : ได้กรอบและแผนการดำเนินการพัฒนาระบบ	แผน	๑	๑
๒. นำเสนอผู้บริหารเพื่อขอความเห็นชอบในหลักการเบื้องต้น	ฉบับ	๑	๑
๒.๑ ปรับรายละเอียดโครงการตามความเห็นชอบของผู้บริหาร	โครงการ	๑	๑
๒.๒ ขออนุมัติโครงการ	โครงการ	๑	๑
๒.๓ Milestone : ได้ข้อเสนอโครงการ	โครงการ	๑	๑
๓. จัดอบรมให้ความรู้ด้านการจัดทำระบบบริการวิชาการ	ครั้ง	๑	๑
๓.๑ ประสานแผน วิทยากร และทรัพยากรดำเนินงาน	เปอร์เซ็นต์	๑๐๐	๑๐๐
๓.๒ ออกแบบหลักสูตรอบรม	หลักสูตร	๑	๑
๓.๓ จัดเตรียมเนื้อหาและอุปกรณ์ที่ใช้ในการอบรม	เปอร์เซ็นต์	๑๐๐	๑๐๐
๓.๔ ประชาสัมพันธ์หลักสูตรเพื่อรับสมัครผู้เข้ารับการอบรม	จำนวน ช่องทาง	๓	๓
๓.๕ ดำเนินการจัดอบรม	ครั้ง	๒	๒
๓.๖ สรุปผลการดำเนินงานและประเมินผล	ฉบับ	๑	๑
๓.๗ Milestone ๓. : ดำเนินการฝึกอบรมเสร็จสิ้น	ครั้ง	๒	๒
๔. การติดตามประเมินผล	ฉบับ	๑	๑
๔.๑ เก็บข้อมูลผู้เข้าร่วมอบรม	คน	๑๐	๑๐
๔.๒ สุ่มติดตามกลุ่มเป้าหมาย	คน	๕	๕
๔.๓ จัดทำรายงานสรุปผลติดตาม	ฉบับ	๑	๑
๔.๔ Milestone ๔. : รายงานสรุปผลการดำเนินงานและข้อเสนอแนะ	ฉบับ	๑	๑
๕. Milestone : จำนวนผู้เข้าร่วมโครงการอบรมเชิงปฏิบัติการการใช้ระบบบริหารงานบริการวิชาการ	คน	๔๐	๔๕

๑๒. ทรัพยากรโครงการ (Input)

๑๒.๑ บุคลากร

บุคลากร	หน่วยนับ (man – hours)	เจ้าภาพหรือ แหล่งตรวจสอบ (Means of Verification) (MOV)	ฐานคติสำคัญ (Important Assumption) (IA)
๑. ผู้บริหาร	๑๐		
๒. หัวหน้าโครงการ	๑๕		
๓. เจ้าหน้าที่บริหารโครงการ	๓๐		
๔. เจ้าหน้าที่การเงิน	๓๐		
๕. เจ้าหน้าที่พัสดุ	๓๐		
๖. อื่นๆ โปรดระบุ	๑๐		
๗. งบประมาณรวม	๓๐๐,๐๐๐		

๑๒.๒ รายละเอียดงบประมาณ (ใช้แสดงรายละเอียดงบประมาณที่เสนอขอ)

ส่วนที่ ๑ สถาบันวิจัยและพัฒนา

กิจกรรมการเสวนาแลกเปลี่ยนเรียนรู้ และสำรวจปัญหาความต้องการ

๑. ค่าตอบแทน	รวม	๓๖,๐๐๐ บาท
๑.๑ ค่าตอบแทนวิทยากร (๕ คน x ๔ ชม. x ๓ วัน x ๖๐๐ บาท)		๓๖,๐๐๐ บาท
๒. ค่าใช้สอย	รวม	๒๒๑,๔๐๐ บาท
๒.๑ ค่าจ้างเหมารถรับจ้าง (๕ คัน x ๓ วัน x ๓,๕๐๐ บาท)		๕๒,๕๐๐ บาท
๒.๒ ค่าอาหารกลางวันของคณะทำงานและผู้เข้าร่วมโครงการ (๑๑๕ คน x ๓ มื้อ x ๑๕๐ บาท)		๕๑,๗๕๐ บาท
๒.๓ ค่าอาหารว่างและเครื่องดื่มของคณะทำงานและผู้เข้าร่วมโครงการ (๑๑๕ คน x ๖ มื้อ x ๓๕ บาท)		๒๔,๑๕๐ บาท
๒.๔ ค่าที่พักของคณะทำงาน (๕๐ คน x ๒ คืน x ๖๐๐ บาท)		๖๐,๐๐๐ บาท
๒.๕ ค่าเดินทางพร้อมสัมภาระ (๕๐ คน x ๕๐๐ บาท)		๒๕,๐๐๐ บาท
๒.๖ ค่าเบี้ยเลี้ยงของคณะทำงาน (๕๐ คน x ๑๖๐ บาท)		๘,๐๐๐ บาท
๓. ค่าวัสดุ	รวม	๔๒,๖๐๐ บาท
๓.๑ ค่าวัสดุสำนักงาน		๑๐,๑๐๐ บาท
๓.๒ ค่าปริ๊นงานเอกสารและถ่ายเอกสาร		๗,๘๐๐ บาท
๓.๓ ค่ากระเป่า (๑๒๐ ใบ x ๑๕๐ บาท)		๑๘,๐๐๐ บาท
๓.๔ ค่าป้ายไวนิล		๑,๗๐๐ บาท
๓.๕ ค่าจัดทำเล่มรายงานสรุปผล		๕,๐๐๐ บาท

รวมงบประมาณทั้งสิ้น ๓๐๐,๐๐๐ บาท (สามแสนบาทถ้วน)

หมายเหตุ ขอถัวจ่ายค่าใช้จ่ายทุกรายการ โดยเบิกจ่ายจริงตามหลักเกณฑ์ที่กำหนด ไม่เกินงบประมาณที่ได้รับอนุมัติ

ส่วนที่ ๒ งบประมาณที่ใช้ในการติดตามผลการนำไปใช้ประโยชน์ของผู้รับบริการหลังจากการรับบริการไปแล้ว
(ถ้ามีให้แสดงรายละเอียดงบประมาณที่ใช้ในการติดตามผลฯ และต้องเบิกจ่ายภายใน
ปีงบประมาณนั้นๆ)

๑๓. ลักษณะโครงการ

- การอบรม (การบรรยาย/การฝึกปฏิบัติ)
- การประชุม/การสัมมนาทางวิชาการหรือเชิงปฏิบัติการ
- การดูงาน การฝึกศึกษา
- การจัดงาน การจัดนิทรรศการ
- การวิเคราะห์ การทดสอบ การตรวจสอบ
- การฝึกอบรมเพื่อถ่ายทอดความรู้เทคโนโลยี
- การให้บริการข้อมูล การเผยแพร่ความรู้ผ่านสื่อต่าง ๆ
- อื่น ๆ ระบุ.....

๑๓. การแบ่งรายละเอียดโครงสร้างงานของโครงการ (Work Breakdown Structure : WBS)

ข้อมูลงานโครงการ/แผนงาน (Work Breakdown Structure : WBS)										สัปดาห์ที่ 1	สัปดาห์ที่ 2	สัปดาห์ที่ 3												
ลำดับที่	งานโครงการ	วันเริ่ม	วันเสร็จ	ผู้รับผิดชอบ	วันเริ่มงานจริง	วันเสร็จงานจริง	จำนวนผลงาน (Quantity)	หน่วย (Unit)	หมายเหตุ	2 ต.ค. 60	9 ต.ค. 60	16 ต.ค. 60												
										2	3	4	5	6	9	10	11	12	13	16	17	18	19	20
										M	T	W	T	F	M	T	W	T	F	M	T	W	T	F

*หมายเหตุ ให้ใช้ไฟล์ Microsoft Excel จัดทำตาราง WBS (มีให้ดาวน์โหลด)

๑๔. การตอบสนองผลการดำเนินงานของโครงการ

- มิติ ๑ ประสิทธิภาพ (Run the Business)
- เป้าประสงค์ที่ ๓.๔ พัฒนารายได้จากการบริการวิชาการ
- ตัวชี้วัดระดับเป้าประสงค์ (๒๔ KPI) ๓.๔.๑ จำนวนรายได้จากองค์ความรู้และการบริการวิชาการ
- ตัวชี้วัดระดับกลยุทธ์ที่
 - กลยุทธ์ที่ ๖ สนับสนุนการพัฒนาองค์ความรู้จากผลงานวิจัยให้นำไปบริการวิชาการและสร้างรายได้จากการบริการวิชาการอย่างเป็นระบบ
 - กลยุทธ์ที่ ๘ ส่งเสริมโครงการเพื่อพัฒนาอาชีพ
 - กลยุทธ์ที่ ๙ ประชาสัมพันธ์เชิงรุกด้านผลงานมีศักยภาพ การบริการวิชาการและพัฒนาอาชีพ
- ตัวชี้วัดระดับโครงการ
 - จำนวนผู้รับบริการ จำนวน ๖๐ คน (เป็นชุมชนในพื้นที่ดำเนินโครงการ)
 - ความพึงพอใจของผู้รับบริการในกระบวนการให้บริการ (ไม่น้อยกว่าร้อยละ ๙๐)
- ตัวชี้วัดของหน่วยงาน (๕๔ KPI เดิม)
 ๑. จำนวนการให้บริการวิชาการที่เกิดประโยชน์ต่อสังคม
 ๒. จำนวนผู้ประกอบการธุรกิจขนาดกลาง/ขนาดย่อม ที่ได้รับการพัฒนาศักยภาพ

๑๕. ผลที่คาดว่าจะได้รับ

๑. ผลลัพธ์ขั้นปลาย (Ultimate Outcome)

มทร.พระนคร ได้รับการยอมรับจากประชาชนให้เป็นที่พึ่งทางเทคโนโลยีและมีการพัฒนาอาชีพที่มั่นคง มีรายได้เพิ่มขึ้น มีชีวิตความเป็นอยู่ที่ดี
๒. ผลลัพธ์ (Outcome)

หน่วยงานระดับคณะมีเป้าหมายในการดำเนินงานบริการวิชาการ และชุมชนได้รับบริการวิชาการจากมหาวิทยาลัย
๓. ผลผลิตของโครงการ (Output)


โครงการบริการวิชาการที่เกิดจากการมีส่วนร่วมระหว่างมหาวิทยาลัยและชุมชนร่วมกัน

๑๖. ระบุวิธีการประเมินผล

- มีการสังเกตการณ์การมีส่วนร่วม
- ทำแบบประเมินโครงการ เมื่อสิ้นสุดโครงการ

๑๗. การรายงานผล

รายงานผลการดำเนินงานตามแบบรายงาน ที่กองนโยบายและแผน กำหนด และส่งรายงานฉบับสมบูรณ์
เมื่อโครงการแล้วเสร็จ

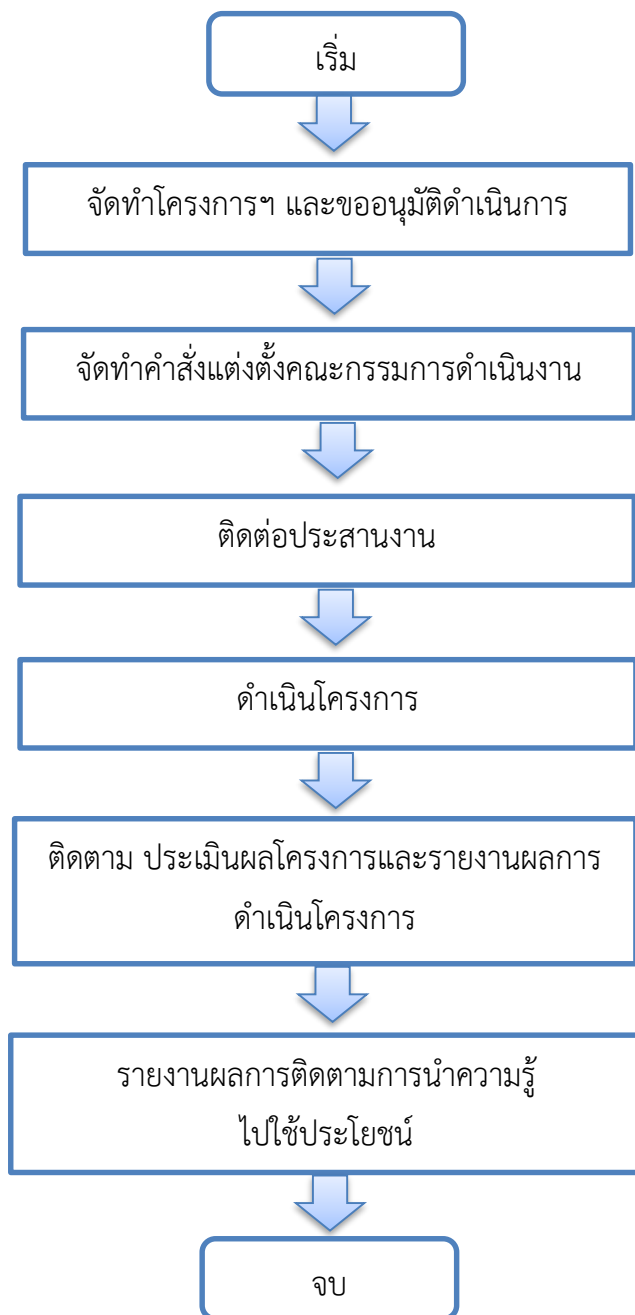
ลงชื่อ  ผู้เสนอโครงการ
(นางสาวชนิดา ประจักษ์จิตร)

ลงชื่อ  หัวหน้าหน่วยงาน
(นายประกอบ ชาติภูค์)

บทที่ ๒ การดำเนินการ

๑. ขั้นตอนการดำเนินงาน

การดำเนินงานให้เกิดความสำเร็จจำเป็นต้องมีการวางแผนการปฏิบัติงานล่วงหน้าและปฏิบัติตามขั้นตอนการดำเนินงานโครงการบริการวิชาการสู่ผู้เรียน แสดงดังรูปที่ ๒.๑



รูปที่ ๒.๑ ขั้นตอนการดำเนินงาน

๒. คณะกรรมการดำเนินการ

๒.๑ คณะกรรมการฝ่ายดำเนินงานมหาวิทยาลัยเทคโนโลยีราชมงคลพระนคร

๑. นายประกอบ	ชาติภักต์	สถาบันวิจัยและพัฒนา
๒. นายชลากร	อุดมรักษาสกุล	สถาบันวิจัยและพัฒนา
๓. นางสาวชนิดา	ประจักษ์จิตร	สถาบันวิจัยและพัฒนา
๔. นางสาวหนึ่งฤทัย	แก้วคำ	สถาบันวิจัยและพัฒนา
๕. นางสาวดวงฤทัย	แก้วคำ	สถาบันวิจัยและพัฒนา
๖. นางสาวเรณู	วงศ์ลังกา	สถาบันวิจัยและพัฒนา
๗. นางสาวภาวนา	ทิมผ่องใส	สถาบันวิจัยและพัฒนา
๘. นางสาวเจนจิรา	บ.ป.สูงเนิน	สถาบันวิจัยและพัฒนา
๙. นางสาวเมทิกา	พ่วงแสง	สถาบันวิจัยและพัฒนา
๑๐. นางสาวพัชรนันท์	ยังรวริเชียร	สถาบันวิจัยและพัฒนา
๑๑. นางสาววัชรภรณ์	ชัยวรรณ	สถาบันวิจัยและพัฒนา
๑๒. นางสาววิสุดา	วรรณห่วย	สถาบันวิจัยและพัฒนา
๑๓. นางสาวนิสากร	น่วมศรีนวล	สถาบันวิจัยและพัฒนา
๑๔. นายปิยวัฒน์	เจริญทรัพย์	สถาบันวิจัยและพัฒนา
๑๕. นางสาวหญิง	มัทนัง	สถาบันวิจัยและพัฒนา
๑๖. นางสาวจิรนันท์	อินทแสง	สถาบันวิจัยและพัฒนา
๑๗. นางสาวชาวิณี	บินกาซีเมน	สถาบันวิจัยและพัฒนา
๑๘. นางสาววัลลภา	ฟักประไพ	สถาบันวิจัยและพัฒนา
๑๙. นายศักรินทร์	หงส์รัตนารกิจ	คณะเทคโนโลยีคหกรรมศาสตร์
๒๐. นายกิตติ	ยอดอ่อน	คณะเทคโนโลยีคหกรรมศาสตร์
๒๑. นางสาวฉันทนา	ปาปัดถา	คณะเทคโนโลยีสื่อสารมวลชน
๒๒. นายสุภวัฒน์	จันธิมา	คณะเทคโนโลยีสื่อสารมวลชน
๒๓. นายปิยะศักดิ์	รุจิโกไศย	คณะเทคโนโลยีสื่อสารมวลชน
๒๔. ผศ.ดร.ศิริรัตน์	ชำนาญรบ	คณะบริหารธุรกิจ
๒๕. นายศราวุธ	แดงมาก	คณะบริหารธุรกิจ
๒๖. นางสาวอนุมาศ	แสงสว่าง	คณะบริหารธุรกิจ
๒๗. นายพีรณัฐ	ยาทิพย์	คณะบริหารธุรกิจ
๒๘. นางสาวจิราวรรณ	แก้วจินดา	คณะบริหารธุรกิจ
๒๙. นางสาวปาริชาติ	ชวนรักธรรม	คณะบริหารธุรกิจ
๓๐. นางสาวดวงฤทัย	นิคมรัฐ	คณะวิทยาศาสตร์และเทคโนโลยี
๓๑. นางสาวภัทริกา	สูงสมบัติ	คณะวิทยาศาสตร์และเทคโนโลยี
๓๒. นางสาวอัจฉรา	เฉลิมเกียรติ	คณะวิทยาศาสตร์และเทคโนโลยี
๓๓. นางศุภานัน	ปิ่นเจริญ	คณะวิทยาศาสตร์และเทคโนโลยี
๓๔. ผศ.สุรสิทธิ์	ประกอบกิจ	คณะวิศวกรรมศาสตร์
๓๕. นายธวัชชัย	ชาติตำนาน	คณะวิศวกรรมศาสตร์
๓๖. นายจักรกฤษณ์	ยิ้มแฉ่ง	คณะวิศวกรรมศาสตร์

๓๗. นายสมยศ	แสงจันทร์	คณะวิศวกรรมศาสตร์
๓๘. ผศ.ทรงสิริ	วิชิรานนท์	คณะศิลปศาสตร์
๓๙. นายเกียรติยศ	สามารถ	คณะศิลปศาสตร์
๔๐. ผศ.เสาวณีย์	อารีจงเจริญ	คณะอุตสาหกรรมสิ่งทอและออกแบบแฟชั่น
๔๑. นางสาวฐิติมา	พุทธบูชา	คณะอุตสาหกรรมสิ่งทอและออกแบบแฟชั่น
๔๒. นายสัมพันธ์	สุวรรณศิริ	คณะอุตสาหกรรมสิ่งทอและออกแบบแฟชั่น
๔๓. นายนฤพน	ไพศาลตันติวงศ์	คณะอุตสาหกรรมสิ่งทอและออกแบบแฟชั่น
๔๔. นางสาวปริญัน	บานชื่น	คณะสถาปัตยกรรมศาสตร์และการออกแบบ
๔๕. นายกรณ์พงศ์	ทองศรี	คณะสถาปัตยกรรมศาสตร์และการออกแบบ
๔๖. นายคณิต	อยู่สมบูรณ์	คณะสถาปัตยกรรมศาสตร์และการออกแบบ

๒.๒ คณะกรรมการฝ่ายดำเนินงาน องค์การบริหารส่วนตำบลบางครก จังหวัดเพชรบุรี

๑. นายสมชัย	วัฒนธรรม	นายก อบต.บางครก
๒. นายกฤษฎา	กลิ่นสกุล	รองนายก อบต.บางครก
๓. นายสมทรง	ภูระย้า	รองนายก อบต.บางครก
๔. นางโชติมา	สระสำราญ	ปลัด อบต.บางครก
๕. นางพัชรี	ป้อมสิงห์	รองปลัด อบต.บางครก
๖. นางสาวจรรณี	ทรัพย์มี	ผู้อำนวยการกองคลัง
๗. นายวันต์	จันทร์สิงขรณ์	ผู้อำนวยการกองช่าง
๘. นายวินัย	หนูเทศ	หัวหน้าสำนักปลัด
๙. นางสาวสักสี	กลินกระสังข์	นักทรัพยากรบุคคลชำนาญการ
๑๐. นางสาววิภาวรรณ	กลีบกมล	ผู้ช่วยนักพัฒนาชุมชน
๑๑. นายชูชัย	คำบัณฑิต	กรรมการและเลขานุการ

๓. การดำเนินงานโครงการบริการวิชาการสู่ชุมชน ประจำปีงบประมาณ พ.ศ. ๒๕๖๒

ดำเนินโครงการบริการวิชาการสู่ชุมชน เมื่อวันที่ ๑๗ - ๑๙ ธันวาคม ๒๕๖๑ กิจกรรมแลกเปลี่ยนเรียนรู้และสำรวจปัญหาความต้องการ โดยสถาบันวิจัยและพัฒนา มหาวิทยาลัยเทคโนโลยีราชมงคลพระนคร พร้อมคณาจารย์จากทั้ง ๙ คณะ ลงพื้นที่ดำเนินโครงการบริการวิชาการสู่ชุมชน โดยมีวัตถุประสงค์เพื่อสำรวจปัญหาและความต้องการรับบริการข้อมูล คำปรึกษา และถ่ายทอดเทคโนโลยีของผู้รับบริการในกลุ่มภาคกลางตอนล่าง และพื้นที่ใกล้เคียง แลกเปลี่ยนเรียนรู้และสร้างเครือข่ายความร่วมมือด้านการบริการวิชาการกับหน่วยงานภายนอก ตอบสนองนโยบายการบริการวิชาการของมหาวิทยาลัยในการพัฒนางานวิจัยและงานบริการวิชาการสู่การใช้ประโยชน์เชิงพาณิชย์ สร้างอาชีพ พัฒนาคุณภาพชีวิตให้ชุมชน สังคม ได้อย่างต่อเนื่องยั่งยืน และเพิ่มช่องทางโครงการบริการสังคม โดยเสวนาแลกเปลี่ยนเรียนรู้และสำรวจข้อมูลชุมชน จำนวน ๗ กลุ่ม ของพื้นที่องค์การบริหารส่วนตำบลบางครก ได้แก่ ศูนย์จัดการขยะชุมชน กลุ่มจักสานผู้สูงอายุ กลุ่มแปรรูปผลิตภัณฑ์น้ำตาลมะพร้าว บ้านบางห่อ กลุ่มเกษตรกรรมสวนมะพร้าว กลุ่มปักสไบมอญ กลุ่มนวดแผนไทย และชุมชนท่องเที่ยว OTOP นวัตวิถี ตลาดน้ำวัดเขาตะเครา ณ ห้องประชุมองค์การบริหารส่วนตำบลบางครก และพื้นที่กลุ่มชุมชน มีผู้เข้าร่วมโครงการ จำนวน ๑๑๕ คน จากการสำรวจความพึงพอใจในภาพรวมของผู้เข้าร่วมโครงการ คิดเป็นร้อยละ ๙๗.๘๐

๔. แสดงค่าใช้จ่ายการดำเนินงาน

ตารางแสดงค่าใช้จ่ายการดำเนินงานโครงการบริการวิชาการสู่ชุมชน โดยได้รับงบประมาณเงินรายจ่าย ประจำปีงบประมาณ พ.ศ.๒๕๖๒ จาก มหาวิทยาลัยเทคโนโลยีราชมงคลพระนคร จำนวน ๓๐๐,๐๐๐ บาท (สามแสนบาทถ้วน) มีค่าใช้จ่ายตามจริง จำนวน ๒๖๕,๗๔๐.๙๔ บาท (สองแสนหกหมื่นห้าพันเจ็ดร้อยสี่สิบบาทเก้าสิบบสี่สตางค์) คงเหลือค้ำคลัง จำนวน ๓๔,๒๕๙.๐๖ บาท (สามหมื่นสี่พันสองร้อยห้าสิบบาทหกสตางค์) แสดงดังตารางที่ ๒.๑

ตารางที่ ๒.๑ แสดงค่าใช้จ่ายการดำเนินงาน

รายการ	จำนวนเงิน (บาท)
งบประมาณที่ได้รับ	๓๐๐,๐๐๐.๐๐
ค่าใช้จ่ายตามจริง	๒๖๕,๗๔๐.๙๔
- ค่าตอบแทน	๒๘,๘๐๐.๐๐
- ค่าใช้สอย	๒๐๑,๘๐๐.๐๐
- ค่าวัสดุ	๓๕,๑๔๐.๙๔
คงเหลือค้ำคลัง	๓๔,๒๕๙.๐๖

ตารางที่ ๒.๒ กำหนดการ

กำหนดการ

โครงการบริการวิชาการสัญจรสู่ชุมชน ประจำปีงบประมาณ พ.ศ. 2562

วันที่ 17 – 19 ธันวาคม 2561 ณ องค์การบริหารส่วนตำบลบางครก อำเภอบ้านแหลม จังหวัดเพชรบุรี

เวลา ว/ด/ป	06.00 – 08.00 น.	8.00 – 12.00 น.	12.00 – 13.00 น.	13.00 – 17.00 น.
17 ธันวาคม 2561	ออกเดินทางจาก มทร.พระนคร ถึง องค์การบริหารส่วน ตำบลกลางครก อำเภอบ้านแหลม จังหวัดเพชรบุรี	การเสวนาแลกเปลี่ยนเรียนรู้เรื่องการบริหารวิชาการและวิจัย กับกลุ่มชุมชนพื้นที่ อบต.บางครก วิทยากร ดร.ประกอบ ชาติภูมัต ดร.ชลากร อุดมรักษาสกุล น.ส.ชนิดา ประจักษ์จิตร นางสาวสีกี ก्लीนกระสังข์ นางสาววิภาวรรณ กลีบกลม		ลงพื้นที่เพื่อสำรวจข้อมูลชุมชนการท่องเที่ยว OTOP นวัตกรรม กับพัฒนาชุมชน จังหวัดเพชรบุรี - ตลาดน้ำวัดเขาตะเครา - ศูนย์จัดการขยะชุมชน - กลุ่มจักสานผู้สูงอายุ
18 ธันวาคม 2561		การเสวนาแลกเปลี่ยนเรียนรู้เรื่องการบริหารวิชาการและวิจัย กับกลุ่มชุมชนพื้นที่ อบต.บางครก วิทยากร ดร.ประกอบ ชาติภูมัต ดร.ชลากร อุดมรักษาสกุล น.ส.ชนิดา ประจักษ์จิตร นางสาวสีกี ก्लीนกระสังข์ นางสาววิภาวรรณ กลีบกลม	พักรับประทาน อาหารกลางวัน	ลงพื้นที่เพื่อสำรวจข้อมูลกลุ่มชุมชน - กลุ่มแปรรูปผลิตภัณฑ์ น้ำตาลมะพร้าว บ้านบางหอ - กลุ่มเกษตรกรรมสวนมะพร้าว
19 ธันวาคม 2561		การเสวนาแลกเปลี่ยนเรียนรู้เรื่องการบริหารวิชาการและวิจัย กับกลุ่มชุมชนพื้นที่ อบต.บางครก วิทยากร ดร.ประกอบ ชาติภูมัต ดร.ชลากร อุดมรักษาสกุล น.ส.ชนิดา ประจักษ์จิตร นางสาวสีกี ก्लीนกระสังข์ นางสาววิภาวรรณ กลีบกลม		ลงพื้นที่เพื่อสำรวจข้อมูลชุมชน - กลุ่มปัสไปมอญ - กลุ่มนวดแผนไทย

หมายเหตุ : - พักรับประทานอาหารว่างและเครื่องดื่มเวลา 10.30 น. และ 14.30 น.
- กำหนดการสามารถเปลี่ยนแปลงได้ตามความเหมาะสม

๖. รายชื่อผู้เข้าร่วมโครงการบริการวิชาการสู่ชุมชน ประจำปีงบประมาณ พ.ศ. ๒๕๖๒

รายชื่อผู้เข้าร่วมโครงการบริการวิชาการสู่ชุมชน การสำรวจปัญหาความต้องการและแลกเปลี่ยนเรียนรู้จำนวน ๑๑๕ คน แสดงดังตารางที่ ๒.๔

ตารางที่ ๒.๓ รายชื่อผู้เข้าร่วมโครงการ

ลำดับที่	ชื่อ-สกุล	สังกัด
๑	นายชลากร อุดมรักษาสกุล	สถาบันวิจัยและพัฒนา
๒	นางสาวชนิดา ประจักษ์จิตร	สถาบันวิจัยและพัฒนา
๓	นางสาวหนึ่งฤทัย แก้วคำ	สถาบันวิจัยและพัฒนา
๔	นางสาวดวงฤทัย แก้วคำ	สถาบันวิจัยและพัฒนา
๕	นางสาวเรณู วงศ์ลังกา	สถาบันวิจัยและพัฒนา
๖	นางสาวภาวณา ทิมผ่องใส	สถาบันวิจัยและพัฒนา
๗	นางสาวเจนจิรา บ.ป.สูงเนิน	สถาบันวิจัยและพัฒนา
๘	นางสาวเมธิกา พ่วงแสง	สถาบันวิจัยและพัฒนา
๙	นางสาวพัชรนันท์ ยั่งวรวิเชียร	สถาบันวิจัยและพัฒนา
๑๐	นางสาววัชรภรณ์ ชัยวรรณ	สถาบันวิจัยและพัฒนา
๑๑	นางสาววิสุตา วรรณห้วย	สถาบันวิจัยและพัฒนา
๑๒	นางสาวนิสากร น่วมศรีนวล	สถาบันวิจัยและพัฒนา
๑๓	นายปิยวัฒน์ เจริญทรัพย์	สถาบันวิจัยและพัฒนา
๑๔	นางสาวหญิง มัทนัง	สถาบันวิจัยและพัฒนา
๑๕	นางสาวจirinันท์ อินทแสง	สถาบันวิจัยและพัฒนา
๑๖	นางสาวชาวิณี บินกาซีเมน	สถาบันวิจัยและพัฒนา
๑๗	นางสาววัลลภา พักประไพ	สถาบันวิจัยและพัฒนา
๑๘	นายศักรินทร์ หงส์รัตนารกิจ	คณะเทคโนโลยีคหกรรมศาสตร์
๑๙	นายกิตติ ยอดอ่อน	คณะเทคโนโลยีคหกรรมศาสตร์
๒๐	นางสาวฉันทนา ปาปัตถา	คณะเทคโนโลยีสื่อสารมวลชน
๒๑	นายสุภวัฒน์ จันธิมา	คณะเทคโนโลยีสื่อสารมวลชน
๒๒	นางสาวพัชรภรณ์ แก้วพิลา	คณะเทคโนโลยีสื่อสารมวลชน
๒๓	นายปิยะศักดิ์ รุจิโกไศย	คณะเทคโนโลยีสื่อสารมวลชน
๒๔	ผศ. ดร.ศิริรัตน์ ชำนาญรบ	คณะบริหารธุรกิจ
๒๕	นายศราวุธ แดงมาก	คณะบริหารธุรกิจ
๒๖	นางสาวอนุมาศ แสงสว่าง	คณะบริหารธุรกิจ
๒๗	นายพีรณัฐ ยาทิพย์	คณะบริหารธุรกิจ
๒๘	นางสาวจิรวรรณ แก้วจินดา	คณะบริหารธุรกิจ

ตารางที่ ๒.๔ รายชื่อผู้เข้าร่วมโครงการ (ต่อ)

ลำดับที่	ชื่อ-สกุล	สังกัด
๒๙	นางสาวปาริชาติ ช้วนรักธรรม	คณะบริหารธุรกิจ
๓๐	นางสาวดวงฤทัย นิคมรัฐ	คณะวิทยาศาสตร์และเทคโนโลยี
๓๑	นางสาวภัทริกา สูงสมบัติ	คณะวิทยาศาสตร์และเทคโนโลยี
๓๒	นางศุภานัน ปิ่นเจริญ	คณะวิทยาศาสตร์และเทคโนโลยี
๓๓	นางสาวอัจฉรา เฉลิมเกียรติ	คณะวิทยาศาสตร์และเทคโนโลยี
๓๔	ผศ.สุรสิทธิ์ ประกอบกิจ	คณะวิศวกรรมศาสตร์
๓๕	นายสมยศ แสงจันทร์	คณะวิศวกรรมศาสตร์
๓๖	นายธวัชชัยชาติตำนาน	คณะวิศวกรรมศาสตร์
๓๗	นายจักรกฤษณ์ ยิ้มแฉ่ง	คณะวิศวกรรมศาสตร์
๓๘	ผศ.ทรงสิริ วิจิรานนท์	คณะศิลปศาสตร์
๓๙	นายเกียรติยศ สามารถ	คณะศิลปศาสตร์
๔๐	ผศ.เสาวณีย์ อารีจเจริญ	คณะอุตสาหกรรมสิ่งทอและออกแบบแฟชั่น
๔๑	นางสาวฐิติมา พุทธบูชา	คณะอุตสาหกรรมสิ่งทอและออกแบบแฟชั่น
๔๒	นายสัมภาษณ์ สุวรรณศิริ	คณะอุตสาหกรรมสิ่งทอและออกแบบแฟชั่น
๔๓	นายนฤพน ไพศาลตันติวงศ์	คณะอุตสาหกรรมสิ่งทอและออกแบบแฟชั่น
๔๔	นางสาวปรีนันท์ บานชื่น	คณะสถาปัตยกรรมศาสตร์ และการออกแบบ
๔๕	นายกรณ์พงศ์ ทองศรี	คณะสถาปัตยกรรมศาสตร์ และการออกแบบ
๔๖	นายคณิต อยู่สมบูรณ์	คณะสถาปัตยกรรมศาสตร์ และการออกแบบ
๔๗	นายสมชัย วัฒนธรรม	องค์การบริหารส่วนตำบลบางครก
๔๘	นายกฤษฎา กลั่นสกุล	องค์การบริหารส่วนตำบลบางครก
๔๙	นายสมทรง ภู่อะยา	องค์การบริหารส่วนตำบลบางครก
๕๐	นางโชติมา สระสำราญ	องค์การบริหารส่วนตำบลบางครก
๕๑	นางพัชรี ป้อมสิงห์	องค์การบริหารส่วนตำบลบางครก
๕๒	นางสาวจารุณี ทรัพย์มี	องค์การบริหารส่วนตำบลบางครก
๕๓	นายวสันต์ จันทร์สิงขรณ์	องค์การบริหารส่วนตำบลบางครก
๕๔	นายวินัย หนูเทศ	องค์การบริหารส่วนตำบลบางครก
๕๕	นายชูชัย คำบัณฑิต	องค์การบริหารส่วนตำบลบางครก
๕๖	นายชูชาติ มีอุดม	องค์การบริหารส่วนตำบลบางครก
๕๗	นายลือไชย กลั่นสกุล	องค์การบริหารส่วนตำบลบางครก

ตารางที่ ๒.๔ รายชื่อผู้เข้าร่วมโครงการ (ต่อ)

ลำดับที่	ชื่อ-สกุล	สังกัด
๕๘	นางสำเนียง เล็กสุก	องค์การบริหารส่วนตำบลบางครก
๕๙	นายทูล ขมแก้ว	องค์การบริหารส่วนตำบลบางครก
๖๐	นายวิชณุ ปฐมวงศ์ไสว	องค์การบริหารส่วนตำบลบางครก
๖๑	นางสาวกมลทิพย์ กลั่นทอง	ชุมชนพื้นที่องค์การบริหารส่วนตำบลบางครก
๖๒	นางสาวจงศิลป์ นอมทบ	ชุมชนพื้นที่องค์การบริหารส่วนตำบลบางครก
๖๓	นางสาวกมลทิพย์ กลั่นทอง	ชุมชนพื้นที่องค์การบริหารส่วนตำบลบางครก
๖๔	นางสาวสุดารัตน์ แสงสด	ชุมชนพื้นที่องค์การบริหารส่วนตำบลบางครก
๖๕	นางสาวกฤตยา กำไลแก้ว	ชุมชนพื้นที่องค์การบริหารส่วนตำบลบางครก
๖๖	นางบุษบา มาเนตร	ชุมชนพื้นที่องค์การบริหารส่วนตำบลบางครก
๖๗	นางสาวกุลกันยา จันทร์ยิ้ม	ชุมชนพื้นที่องค์การบริหารส่วนตำบลบางครก
๖๘	นายอนันต์ จูโต	ชุมชนพื้นที่องค์การบริหารส่วนตำบลบางครก
๖๙	นายสุดเขต พรเจริญ	ชุมชนพื้นที่องค์การบริหารส่วนตำบลบางครก
๗๐	นางสาวปณีสภาญจน์ จูไล	ชุมชนพื้นที่องค์การบริหารส่วนตำบลบางครก
๗๑	จอ.ธีรธนา เศรษฐธรรพ์	ชุมชนพื้นที่องค์การบริหารส่วนตำบลบางครก
๗๒	นายสัมพันธ์ เตรียมสอน	ชุมชนพื้นที่องค์การบริหารส่วนตำบลบางครก
๗๓	นางสมจิตต์ ความสงบ	ชุมชนพื้นที่องค์การบริหารส่วนตำบลบางครก
๗๔	นายศิริชัย รุ่งโรจน์	ชุมชนพื้นที่องค์การบริหารส่วนตำบลบางครก
๗๕	นายเจตน์ สุขอุดม	ชุมชนพื้นที่องค์การบริหารส่วนตำบลบางครก
๗๖	นางสาวเพ็ญศรี ขมแก้ว	ชุมชนพื้นที่องค์การบริหารส่วนตำบลบางครก
๗๗	นายกิตติ พฤษทอม	ชุมชนพื้นที่องค์การบริหารส่วนตำบลบางครก
๗๘	นางฉลวย เครือสง่า	ชุมชนพื้นที่องค์การบริหารส่วนตำบลบางครก
๗๙	นางเรณู ผลิผล	ชุมชนพื้นที่องค์การบริหารส่วนตำบลบางครก
๘๐	นางวิไลวรรณ ผลิผล	ชุมชนพื้นที่องค์การบริหารส่วนตำบลบางครก
๘๑	นางวรรณฯ สังขทรัพย์	ชุมชนพื้นที่องค์การบริหารส่วนตำบลบางครก
๘๒	นางสินี ผลิผล	ชุมชนพื้นที่องค์การบริหารส่วนตำบลบางครก
๘๓	นางสาวลัดดา ฉิมอินทร์	ชุมชนพื้นที่องค์การบริหารส่วนตำบลบางครก
๘๔	นายระวี ศรีศักดิ์	ชุมชนพื้นที่องค์การบริหารส่วนตำบลบางครก
๘๕	นางสาวสุพัตรา วิสุทธินาพฤกษ์	ชุมชนพื้นที่องค์การบริหารส่วนตำบลบางครก
๘๖	นายมนัส ใจประดิษฐ์	ชุมชนพื้นที่องค์การบริหารส่วนตำบลบางครก
๘๗	นายสรเชษฐ์ สุดแจ่ม	ชุมชนพื้นที่องค์การบริหารส่วนตำบลบางครก

ตารางที่ ๒.๔ รายชื่อผู้เข้าร่วมโครงการ (ต่อ)

ลำดับที่	ชื่อ-สกุล	สังกัด
๘๘	นายสามิต คงจติ	ชุมชนพื้นที่องค์การบริหารส่วนตำบลบางครก
๘๙	จ.อ.อำนาจ แสงจินดา	ชุมชนพื้นที่องค์การบริหารส่วนตำบลบางครก
๙๐	นายอำนาจ คงงาม	ชุมชนพื้นที่องค์การบริหารส่วนตำบลบางครก
๙๑	นางมาลัย เจริญจันทร์	ชุมชนพื้นที่องค์การบริหารส่วนตำบลบางครก
๙๒	นางสิรารมย์ ใจประดิษฐ์	ชุมชนพื้นที่องค์การบริหารส่วนตำบลบางครก
๙๓	นายศิริยะ ศรีวิชัย	ชุมชนพื้นที่องค์การบริหารส่วนตำบลบางครก
๙๔	นายคมกฤษ ขำทรัพย์	ชุมชนพื้นที่องค์การบริหารส่วนตำบลบางครก
๙๕	นายอาคม ทองเปี่ยม	ชุมชนพื้นที่องค์การบริหารส่วนตำบลบางครก
๙๖	นายล่อมม เล็กสุก	ชุมชนพื้นที่องค์การบริหารส่วนตำบลบางครก
๙๗	นางรินนา เล็กสุก	ชุมชนพื้นที่องค์การบริหารส่วนตำบลบางครก
๙๘	นายธนพร กรประเสริฐ	ชุมชนพื้นที่องค์การบริหารส่วนตำบลบางครก
๙๙	นางญานิศา อากรแก้ว	ชุมชนพื้นที่องค์การบริหารส่วนตำบลบางครก
๑๐๐	นายพยัพ แก้วกัญญา	ชุมชนพื้นที่องค์การบริหารส่วนตำบลบางครก
๑๐๑	นางบุษกร เอี่ยมเทศ	ชุมชนพื้นที่องค์การบริหารส่วนตำบลบางครก
๑๐๒	นางสุรภีพร ไชยนนท์	ชุมชนพื้นที่องค์การบริหารส่วนตำบลบางครก
๑๐๓	นางพีรดา ชื่นชุกกลิ่น	ชุมชนพื้นที่องค์การบริหารส่วนตำบลบางครก
๑๐๔	นางสาวศศิวิมล แก้วสมนึก	ชุมชนพื้นที่องค์การบริหารส่วนตำบลบางครก
๑๐๕	นางสนม แสงทอง	ชุมชนพื้นที่องค์การบริหารส่วนตำบลบางครก
๑๐๖	นางบุญเลียม ประกอบแก้ว	ชุมชนพื้นที่องค์การบริหารส่วนตำบลบางครก
๑๐๗	นายสมชัย รอดห่วง	ชุมชนพื้นที่องค์การบริหารส่วนตำบลบางครก
๑๐๘	นางอารี ดีมาก	ชุมชนพื้นที่องค์การบริหารส่วนตำบลบางครก
๑๐๙	นางอำนาจ ภูเงิน	ชุมชนพื้นที่องค์การบริหารส่วนตำบลบางครก
๑๑๐	นางสุพรรณณี บุญหลาย	ชุมชนพื้นที่องค์การบริหารส่วนตำบลบางครก
๑๑๑	นายอัครยา พูลเพ็ชร์	ชุมชนพื้นที่องค์การบริหารส่วนตำบลบางครก
๑๑๒	นายประเทือง แก้วมณี	ชุมชนพื้นที่องค์การบริหารส่วนตำบลบางครก
๑๑๓	นางพรพิมล แสงอรุณ	ชุมชนพื้นที่องค์การบริหารส่วนตำบลบางครก
๑๑๔	นางบุญเกิด ชาวสอาด	ชุมชนพื้นที่องค์การบริหารส่วนตำบลบางครก
๑๑๕	นางอำพร ขวานทอง	ชุมชนพื้นที่องค์การบริหารส่วนตำบลบางครก

บทที่ ๓
ผลการประเมินระหว่างการถ่ายทอดเทคโนโลยี

๑. ข้อมูลทั่วไปของผู้ตอบแบบประเมิน

การประเมินผลโครงการบริการวิชาการสัญจรสู่ชุมชน โดยผู้เข้ารับการฝึกอบรม รวม ๑๑๕ คน จากการวิเคราะห์ พบว่า ผู้ตอบแบบประเมิน มีสถานะเป็นผู้เข้าร่วมโครงการ จำนวน ๕๙ คน คิดเป็นร้อยละ ๕๑.๓๐ เป็นคณะทำงาน กรรมการโครงการ จำนวน ๕๖ คน คิดเป็นร้อยละ ๔๘.๗๐ เพศหญิง จำนวน ๖๖ คน คิดเป็นร้อยละ ๕๗.๓๙ เพศชาย จำนวน ๔๙ คน คิดเป็นร้อยละ ๔๒.๖๑ ข้อมูลด้านอายุ พบว่า มีอายุ ๒๖ – ๓๕ ปี จำนวน ๔๙ คน คิดเป็นร้อยละ ๔๒.๖๑ มีอายุ ๓๖ – ๔๕ ปี จำนวน ๓๐ คน คิดเป็นร้อยละ ๒๖.๐๙ มีอายุ ๔๖ – ๕๕ ปี จำนวน ๒๒ คน คิดเป็นร้อยละ ๑๙.๑๓ และ มีอายุ ๕๖ ปีขึ้นไป จำนวน ๑๔ คน คิดเป็นร้อยละ ๑๒.๑๗ แสดงดังตารางที่ ๓.๑

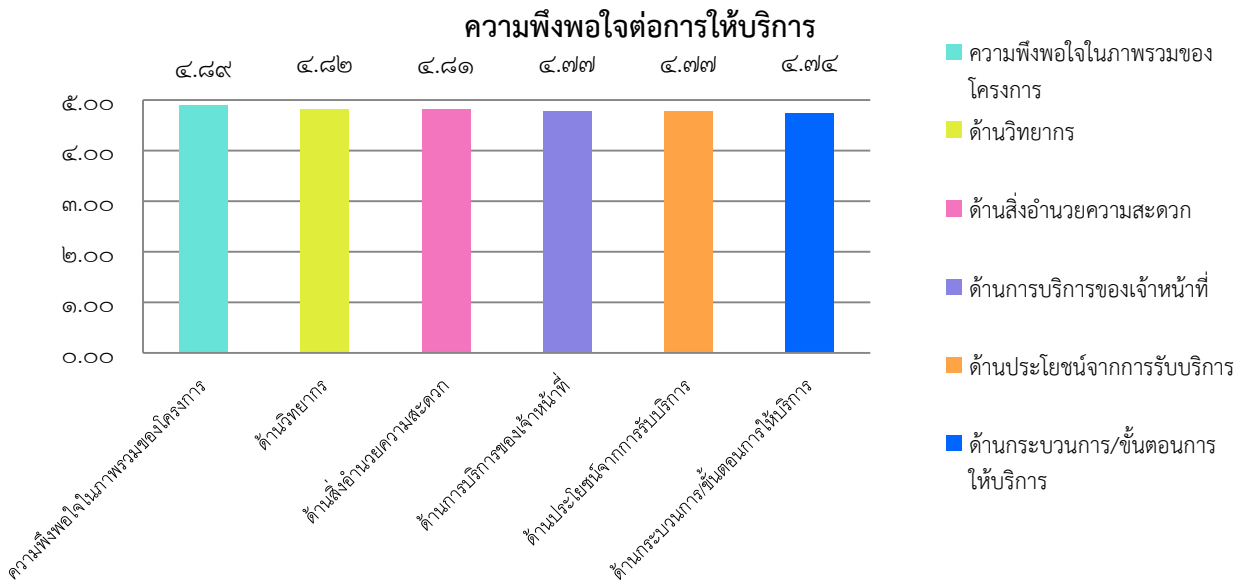
ตารางที่ ๓.๑ ข้อมูลทั่วไปของผู้ตอบแบบประเมิน

ข้อมูลทั่วไป	จำนวน (คน)	ร้อยละ
๑.สถานภาพ		
ผู้เข้าร่วมโครงการ	๕๙	๕๑.๓๐
คณะทำงาน กรรมการโครงการ	๕๖	๔๘.๗๐
รวม	๑๑๕	๑๐๐
๒.เพศ		
ชาย	๔๙	๔๒.๖๑
หญิง	๖๖	๕๗.๓๙
รวม	๑๑๕	๑๐๐
๓.อายุ		
๒๖ – ๓๕ ปี	๔๙	๔๒.๖๑
๓๖ – ๔๕ ปี	๓๐	๒๖.๐๙
๔๖ – ๕๕ ปี	๒๒	๑๙.๑๓
๕๖ ปีขึ้นไป	๑๔	๑๒.๑๗
รวม	๑๑๕	๑๐๐

๒. ความพึงพอใจต่อโครงการ

จากข้อมูลวัดความพึงพอใจต่อการให้บริการ พบว่า ผู้ประเมินมีความพึงพอใจมากที่สุด ในด้านความพึงพอใจในภาพรวมของโครงการ ด้านวิทยากร (วิทยากรมีการเตรียมการอบรมเป็นอย่างดี เป็นผู้มีความรู้ความสามารถในเรื่องที่อบรม มีความสามารถในการถ่ายทอดความรู้) ด้านสิ่งอำนวยความสะดวก (สื่อวัสดุอุปกรณ์ประกอบการอบรม มีความทันสมัย พร้อมใช้งาน บริการอาหาร ของว่างและเครื่องดื่มมีความเหมาะสม สภาพสิ่งแวดล้อมในห้องอบรมสะอาดและเป็นระเบียบ) ด้านการให้บริการของเจ้าหน้าที่ (เจ้าหน้าที่ให้บริการด้วยความสุภาพเป็นมิตร ให้คำแนะนำหรือตอบข้อซักถามเป็นอย่างดีให้ข้อมูลที่ชัดเจนเข้าใจง่าย อำนวยความสะดวกตลอดเวลาของการเข้าอบรม) ด้านประโยชน์จากการรับบริการ (การนำความรู้ไปใช้ประโยชน์ ความคุ้มค่าเมื่อเทียบกับเวลาและค่าใช้จ่าย) และด้านกระบวนการขั้นตอนการให้บริการ (มีการประชาสัมพันธ์โครงการอย่างทั่วถึง มีการแจ้งกำหนดการโครงการให้ทราบล่วงหน้าก่อน ติดต่อสอบถามรายละเอียดการอบรมได้ง่ายและสะดวก การให้ข้อมูลคำแนะนำต่างๆ มีความชัดเจนและถูกต้อง ฯลฯ) ค่าเฉลี่ย ๔.๘๙ ๔.๘๒ ๔.๘๑ ๔.๗๗ และ ๔.๗๔ ตามลำดับ

เมื่อพิจารณาในภาพรวม พบว่า ผู้ประเมินมีความพึงพอใจในระดับมากที่สุด ค่าเฉลี่ย ๔.๘๙ หรือร้อยละ ๙๗.๘๐ ข้อมูลตามตารางที่ ๓



รูปที่ ๓.๑ ความสัมพันธ์ของความพึงพอใจต่อการให้บริการ

ตารางที่ ๓.๒ ค่าร้อยละและค่าเฉลี่ยของความพึงพอใจต่อโครงการ

N = ๑๑๕

ความพึงพอใจที่มีต่อการจัดโครงการ	ระดับความพึงพอใจ							
	มากที่สุด	มาก	ปานกลาง	น้อย	น้อยที่สุด	รวม	ค่าเฉลี่ย	ระดับความพึงพอใจ
	ร้อยละ	ร้อยละ	ร้อยละ	ร้อยละ	ร้อยละ	%	\bar{x}	
● ด้านการบริการของเจ้าหน้าที่	๗๘.๐๔	๒๑.๓๑	๐.๖๕	-	-	๑๐๐	๔.๗๗	มากที่สุด
๑.เจ้าหน้าที่ให้บริการด้วยความสุภาพและเป็นมิตร	๗๕.๖๕	๒๔.๓๕	-	-	-	๑๐๐	๔.๗๖	มากที่สุด
๒.เจ้าหน้าที่ให้คำแนะนำ หรือตอบข้อซักถามเป็นอย่างดี	๗๙.๑๓	๒๐.๐๐	๐.๘๗	-	-	๑๐๐	๔.๗๘	มากที่สุด
๓.เจ้าหน้าที่ให้ข้อมูลที่ชัดเจนและเข้าใจง่าย	๗๔.๗๘	๒๓.๔๘	๑.๗๔	-	-	๑๐๐	๔.๗๓	มากที่สุด
๔.เจ้าหน้าที่อำนวยความสะดวกตลอดเวลาของการเข้าร่วมโครงการ	๘๒.๖๑	๑๗.๓๙	-	-	-	๑๐๐	๔.๘๓	มากที่สุด
● ด้านวิทยากร	๘๓.๔๘	๑๔.๔๙	๒.๐๓	-	-	๑๐๐	๔.๘๒	มากที่สุด
๕.ผู้เสวนามีการเตรียมข้อมูลมาเป็นอย่างดี	๘๔.๓๕	๑๓.๐๔	๒.๖๑	-	-	๑๐๐	๔.๘๒	มากที่สุด
๖.ผู้เสวนาเป็นผู้มีความรู้ความสามารถในเรื่องที่เสวนา	๘๓.๔๘	๑๔.๗๘	๑.๗๔	-	-	๑๐๐	๔.๘๒	มากที่สุด
๗.ผู้เสวนามีความสามารถในการถ่ายทอดความรู้	๘๒.๖๑	๑๕.๖๕	๑.๗๔	-	-	๑๐๐	๔.๘๑	มากที่สุด
● ด้านกระบวนการ/ขั้นตอนการให้บริการ	๗๖.๙๖	๒๐.๘๗	๒.๑๗	-	-	๑๐๐	๔.๗๔	มากที่สุด
๘.มีการประชาสัมพันธ์โครงการอย่างทั่วถึง	๘๐.๐๐	๑๗.๓๙	๒.๖๑	-	-	๑๐๐	๔.๗๗	มากที่สุด
๙.มีการแจ้งกำหนดการโครงการให้ทราบล่วงหน้าก่อน	๗๕.๖๕	๒๑.๗๔	๒.๖๑	-	-	๑๐๐	๔.๗๓	มากที่สุด
๑๐.ติดต่อสอบถามรายละเอียดการอบรมได้ง่ายและสะดวก	๘๐.๘๗	๑๗.๓๙	๑.๗๔	-	-	๑๐๐	๔.๗๙	มากที่สุด
๑๑.การให้ข้อมูล คำแนะนำต่างๆมีความชัดเจนและถูกต้อง	๗๘.๒๖	๒๐.๘๗	๐.๘๗	-	-	๑๐๐	๔.๗๗	มากที่สุด
๑๒.โครงการทำให้มีความรู้ ความเข้าใจเรื่องชุมชนเพิ่มมากขึ้น	๗๒.๑๗	๒๖.๐๙	๑.๗๔	-	-	๑๐๐	๔.๗๐	มากที่สุด
๑๓.มีการประเมินผลการเสวนาอย่างชัดเจน	๗๔.๗๘	๒๑.๗๔	๓.๔๘	-	-	๑๐๐	๔.๗๑	มากที่สุด

ตารางที่ ๓.๒ ค่าร้อยละและค่าเฉลี่ยของความพึงพอใจต่อโครงการ (ต่อ)

N = ๑๑๕

ความพึงพอใจที่มีต่อการจัดโครงการ	ระดับความพึงพอใจ							ระดับ ความพึงพอใจ
	มากที่สุด	มาก	ปานกลาง	น้อย	น้อยที่สุด	รวม	ค่าเฉลี่ย	
	ร้อยละ	ร้อยละ	ร้อยละ	ร้อยละ	ร้อยละ	%	\bar{x}	
● ด้านสิ่งอำนวยความสะดวก	๘๓.๗๗	๑๓.๙๑	๒.๓๒	-	-	๑๐๐	๔.๘๑	มากที่สุด
๑๔.สื่อ/วัสดุอุปกรณ์ประกอบการอบรมมีความทันสมัย/พร้อมใช้งาน	๘๑.๗๔	๑๕.๖๕	๒.๖๑	-	-	๑๐๐	๔.๗๙	มากที่สุด
๑๕.สภาพแวดล้อมในห้องอบรมสะอาดและเป็นระเบียบ	๘๔.๓๕	๑๓.๐๔	๒.๖๑	-	-	๑๐๐	๔.๘๒	มากที่สุด
๑๖.บริการอาหาร ของว่างและเครื่องดื่มมีความเหมาะสม	๘๕.๒๒	๑๓.๐๔	๑.๗๔	-	-	๑๐๐	๔.๘๓	มากที่สุด
● ด้านประโยชน์จากการรับบริการ	๘๐.๔๔	๑๖.๙๕	๒.๖๑	-	-	๑๐๐	๔.๗๗	มากที่สุด
๑๗.การนำความรู้ไปใช้ประโยชน์	๗๙.๑๓	๑๘.๒๖	๒.๖๑	-	-	๑๐๐	๔.๗๖	มากที่สุด
๑๘.ความคุ้มค่าเมื่อเทียบกับเวลาและค่าใช้จ่าย	๘๑.๗๔	๑๕.๖๕	๒.๖๑	-	-	๑๐๐	๔.๗๙	มากที่สุด
● ความพึงพอใจในภาพรวมของโครงการ	๘๘.๗๐	๑๑.๓๐	-	-	-	๑๐๐	๔.๘๙	มากที่สุด
รวม	๘๑.๙๐	๑๖.๔๗	๑.๖๓	-	-	๑๐๐	๔.๘๐	มากที่สุด

บทที่ ๔ ผลการติดตามหลังการถ่ายทอดเทคโนโลยี

๑. การติดตามประเมินผล

การติดตามประเมินผลของโครงการ โดยมีผู้เข้าร่วมโครงการ จำนวน ๑๑๕ คน คิดเป็นร้อยละ ๑๐๐ รวบรวมข้อมูลโดยการส่งแบบติดตามผลถึงผู้ผ่านการเข้าร่วมโครงการ

๒. ข้อมูลในภาพรวม

การใช้ประโยชน์จากการฝึกอบรม จากการวิเคราะห์พบว่า ผู้ผ่านการเข้าร่วมโครงการ จำนวน ๑๑๕ คน คิดเป็นร้อยละ ๑๐๐.๐๐ ได้ใช้ประโยชน์จากการฝึกอบรม แสดงดังตารางที่ ๔.๑

ตารางที่ ๔.๑ แสดงค่าร้อยละของผู้ใช้ประโยชน์

N=๑๑๕

การใช้ประโยชน์	จำนวน	ร้อยละ
สามารถนำความรู้ไปใช้ประโยชน์	๑๑๕	๑๐๐
ไม่สามารถนำความรู้ไปใช้ประโยชน์	-	-
รวม	๑๑๕	๑๐๐

๒.๒ ผลการใช้ประโยชน์

จากการติดตามประเมินผล พบว่า ผู้เข้าร่วมโครงการ ร้อยละ ๕๕.๖๕ ใช้ประโยชน์หลังการรับบริการ/อบรมทันที รองลงมาคือ ใช้ประโยชน์หลังการรับบริการอบรม ๑ เดือน คิดเป็นร้อยละ ๒๔.๓๕ ใช้ประโยชน์หลังการรับบริการ/อบรม ๒-๓ เดือน คิดเป็นร้อยละ ๑๒.๑๗ และใช้ประโยชน์หลังการรับบริการ/อบรม ๔-๖ เดือน คิดเป็นร้อยละ ๗.๘๓ แนวทางการนำไปใช้ประโยชน์ พบว่า นำความรู้ไปใช้ในชุมชนองค์กร คิดเป็นร้อยละ ๗๕.๖๕ รองลงมาคือ นำความรู้ไปใช้ในครอบครัว คิดเป็นร้อยละ ๑๓.๙๑ และนำความรู้ไปสอน/บอกความรู้แก่คนอื่น คิดเป็นร้อยละ ๑๐.๔๔ ความพึงพอใจต่อประโยชน์ที่ได้รับจากการถ่ายทอดเทคโนโลยี ในระดับมากที่สุด คิดเป็นร้อยละ ๖๘.๗๐ ความพึงพอใจระดับมาก คิดเป็นร้อยละ ๓๑.๓๐ นอกจากนี้ ชุมชนสามารถนำความรู้ไปพัฒนาอาชีพเดิม คิดเป็นร้อยละ ๑๐๐ แสดงดังตารางที่ ๔.๒

ตารางที่ ๔.๒ ผลการใช้ประโยชน์จำแนกตามระยะเวลาและแนวทางการนำไปใช้ประโยชน์

N=๑๑๕

ผลการใช้ประโยชน์	จำนวน	ร้อยละ
ระยะเวลาที่นำผลของการรับข้อมูล/คำปรึกษา/ฝึกอบรม/ ถ่ายทอดเทคโนโลยีไปใช้ประโยชน์		
หลังการรับบริการ/อบรมทันที	๖๔	๕๕.๖๕
หลังการรับบริการ/อบรม ๑ เดือน	๒๘	๒๔.๓๕
หลังการรับบริการ/อบรม ๒-๓ เดือน	๑๔	๑๒.๑๗
หลังการรับบริการ/อบรม ๔-๖ เดือน	๙	๗.๘๓
รวม	๑๑๕	๑๐๐
แนวทางการนำผลของการรับข้อมูล/คำปรึกษา/ฝึกอบรม/ ถ่ายทอดเทคโนโลยีไปใช้ประโยชน์		
นำความรู้ไปใช้ในชุมชน องค์กร	๘๗	๗๕.๖๕
นำความรู้ไปใช้ในครอบครัว	๑๖	๑๓.๙๑
สอน/บอกความรู้แก่คนอื่น	๑๒	๑๐.๔๔
รวม	๑๑๕	๑๐๐
ความพึงพอใจต่อประโยชน์ที่ได้รับจากการรับบริการข้อมูล/ คำปรึกษา/ฝึกอบรม/ถ่ายทอดเทคโนโลยี		
มากที่สุด	๗๙	๖๘.๗๐
มาก	๓๖	๓๑.๓๐
รวม	๑๑๕	๑๐๐
แนวทางการสร้างและหรือพัฒนาอาชีพ หลังรับบริการ ข้อมูล/คำปรึกษา/ฝึกอบรม/ถ่ายทอดเทคโนโลยี		
พัฒนาอาชีพเดิม	๑๑๕	๑๐๐
สร้างอาชีพใหม่	-	-
ไม่สามารถสร้างอาชีพใหม่ หรือพัฒนาอาชีพเดิมได้	-	-
รวม	๑๑๕	๑๐๐

ภาคผนวก

ภาคผนวก ก
ภาพถ่ายกิจกรรม

กิจกรรมการเสวนาแลกเปลี่ยนเรียนรู้เรื่องการบริการวิชาการและวิจัยกับกลุ่มชุมชนพื้นที่ อบต.บางครก



กิจกรรมการเสวนาแลกเปลี่ยนเรียนรู้เรื่องการบริการวิชาการและวิจัยกับกลุ่มชุมชนพื้นที่ อบต.บางครก (ต่อ)



ลงพื้นที่สำรวจข้อมูลศูนย์จัดการขยะชุมชน



ลงพื้นที่สำรวจข้อมูลกลุ่มจักสานผู้สูงอายุ



ลงพื้นที่สำรวจข้อมูล OTOP นวัตวิถี ตลาดน้ำวัดเขาตะเครา



ลงพื้นที่สำรวจข้อมูลกลุ่มนวดแผนไทย



ลงพื้นที่สำรวจข้อมูลกลุ่มเกษตรกรสวนมะพร้าว



ลงพื้นที่สำรวจข้อมูลกลุ่มแปรรูปผลิตภัณฑ์น้ำตาลมะพร้าว



ลงพื้นที่สำรวจข้อมูลกลุ่มปักผ้าสไบมอญ



ภาคผนวก ข

แบบสำรวจข้อมูลความต้องการเทคโนโลยีของกลุ่มผู้รับบริการ



มหาวิทยาลัยเทคโนโลยีราชมงคลพระนคร กลุ่มบริการวิชาการสถาบันวิจัยและพัฒนา
แบบสำรวจข้อมูลความต้องการเทคโนโลยีของกลุ่มผู้รับบริการ

ส่วนที่ ๑ ข้อมูลของกลุ่มผู้รับบริการ

๑.๑ ชื่อชุมชน/หน่วยงานภาครัฐ/เอกชน.....

ชื่อผู้นำชุมชน/หน่วยงานภาครัฐ/เอกชน.....

ที่อยู่.....

เบอร์ติดต่อ.....

๑.๒ จำนวนสมาชิกในกลุ่ม.....คน

๑.๓ อาชีพของสมาชิก

- อาชีพหลัก..... คิดเป็นร้อยละ.....

- อาชีพรอง/อาชีพเสริม..... คิดเป็นร้อยละ.....

๑.๔ รายได้เฉลี่ย / เดือน ของสมาชิกและครัวเรือน

ต่ำกว่า ๕,๐๐๐ บาท ๕,๐๐๐ บาท - ๑๐,๐๐๐ บาท สูงกว่า ๑๐,๐๐๐

บาท

๑.๕ ลักษณะทรัพยากรของกลุ่ม.....

๑.๖ หน่วยราชการที่ดูแลกลุ่มในปัจจุบัน.....

๑.๗ ผลิตภัณฑ์ของกลุ่ม.....

ส่วนที่ ๒ ความต้องการเทคโนโลยี

๒.๑ ชื่อกลุ่ม/หัวหน้ากลุ่ม.....

๒.๒ ประเด็นปัญหา / ความจำเป็นของกลุ่ม เช่น ปัญหาด้านผลิตภัณฑ์ บรรจุภัณฑ์ การตลาด เครื่องมือ/อุปกรณ์ (โปรดระบุรายละเอียด)

ปัญหาด้านผลิตภัณฑ์ เรื่อง.....

ปัญหาด้านบรรจุภัณฑ์ เรื่อง.....

ปัญหาด้านการตลาด เรื่อง.....

ปัญหาด้านเครื่องมือ / อุปกรณ์ช่วยการผลิต เรื่อง.....

ปัญหาอื่นๆ (ถ้ามี).....

๒.๓ เทคโนโลยีที่ต้องการให้ช่วยเหลือ (โปรดระบุรายละเอียด)

ต้องการข้อมูล เรื่อง.....

ต้องการรับคำปรึกษา เรื่อง.....

ต้องการรับการฝึกอบรมให้ความรู้ เรื่อง.....

ความต้องการอื่นๆ (ระบุ).....

ลงชื่อ.....

(.....)

ตำแหน่ง.....

ผู้ให้ข้อมูล

วันที่...../...../.....

ลงชื่อ.....

(.....)

ตำแหน่ง.....

ผู้สำรวจข้อมูล

วันที่...../...../.....

ภาคผนวก ค
แบบประเมินความพึงพอใจ



มหาวิทยาลัยเทคโนโลยีราชมงคลพระนคร สถาบันวิจัยและพัฒนา
แบบประเมินความพึงพอใจของโครงการบริการวิชาการสู่ชุมชน
ประจำปีงบประมาณ พ.ศ.๒๕๖๒

๑. ข้อมูลส่วนบุคคลของผู้ตอบแบบประเมิน

สถานภาพ ผู้เข้าร่วมโครงการ วิทยากร ผู้ช่วยวิทยากร คณะทำงาน / กรรมการโครงการ
เพศ ชาย หญิง
อายุ ไม่เกิน ๒๕ ปี ๒๖-๓๕ ปี ๓๖-๔๕ ปี ๔๖-๕๕ ปี ๕๖ ปีขึ้นไป

๒. ความพึงพอใจ โปรดทำเครื่องหมาย ✓ ในช่องระดับความพึงพอใจที่ตรงกับความคิดเห็นของท่าน โดยมีความหมาย ดังนี้

๕ = พึงพอใจมากที่สุด ๔ = พึงพอใจมาก ๓ = พึงพอใจปานกลาง ๒ = พึงพอใจน้อย ๑ = พึงพอใจน้อยที่สุด

การให้บริการ	ระดับความพึงพอใจ				
	๕	๔	๓	๒	๑
• ด้านการให้บริการของเจ้าหน้าที่					
๑. เจ้าหน้าที่ให้บริการด้วยความสุภาพและเป็นมิตร					
๒. เจ้าหน้าที่ให้คำแนะนำ หรือตอบข้อซักถามเป็นอย่างดี					
๓. เจ้าหน้าที่ให้ข้อมูลที่ชัดเจนและเข้าใจง่าย					
๔. เจ้าหน้าที่อำนวยความสะดวกตลอดเวลาของการเข้าร่วมโครงการ					
• ด้านผู้เสวนา					
๕. ผู้เสวนามีการเตรียมข้อมูลมาอย่างดี					
๖. ผู้เสวนาเป็นผู้มีความรู้ความสามารถในเรื่องที่เสวนา					
๗. ผู้เสวนามีความสามารถในการถ่ายทอดความรู้					
• ด้านกระบวนการ/ขั้นตอนการให้บริการ					
๘. มีการประชาสัมพันธ์โครงการอย่างทั่วถึง					
๙. มีการแจ้งกำหนดการโครงการให้ทราบล่วงหน้าก่อน					
๑๐. ติดต่อสอบถามรายละเอียดการอบรมได้ง่ายและสะดวก					
๑๑. การให้ข้อมูล คำแนะนำต่าง ๆ มีความชัดเจนและถูกต้อง					
๑๒. โครงการ ทำให้มีความรู้ ความเข้าใจเรื่องชุมชนเพิ่มมากขึ้น					
๑๓. มีการประเมินผลการอบรมอย่างชัดเจน					
• ด้านสิ่งอำนวยความสะดวก					
๑๔. สื่อ / วัสดุอุปกรณ์ประกอบการอบรมมีความทันสมัย / พร้อมใช้งาน					
๑๕. สภาพแวดล้อมในห้องอบรมสะอาดและเป็นระเบียบ					
๑๖. บริการอาหาร ของว่างและเครื่องดื่มมีความเหมาะสม					
• ด้านประโยชน์จากการรับบริการ					
๑๗. การนำความรู้ไปใช้ประโยชน์					
๑๘. ความคุ้มค่าเมื่อเทียบกับเวลาและค่าใช้จ่าย					
• ความพึงพอใจในภาพรวมของโครงการ					

๓. ประโยชน์และการต่อยอดโครงการ

๑. ประโยชน์ที่ได้รับจากโครงการนี้.....
๒. โครงการ/กิจกรรมที่จะดำเนินการต่อหลังสิ้นสุดโครงการนี้.....

๔. ข้อเสนอแนะเพื่อพัฒนาโครงการ

๑. ด้านการให้บริการของเจ้าหน้าที่.....
๒. ด้านผู้เสวนา.....
๓. ด้านกระบวนการ/ขั้นตอนการให้บริการ.....
๔. ด้านสิ่งอำนวยความสะดวก.....
๕. ด้านประโยชน์จากการรับบริการ.....

ภาคผนวก ง
แบบติดตามประเมินผล



มหาวิทยาลัยเทคโนโลยีราชมงคลพระนคร สถาบันวิจัยและพัฒนา
แบบติดตามผลประเมินผล
โครงการบริการวิชาการสู่ชุมชน ประจำปีงบประมาณ พ.ศ.๒๕๖๒

๑. ข้อมูลส่วนบุคคลของผู้ตอบแบบติดตามผล

ชื่อ นาย/นาง/นางสาว.....นามสกุล.....
เลขบัตรประจำตัวประชาชน

๒. การนำผลของการรับข้อมูล/คำปรึกษา/ฝึกอบรม/ถ่ายทอดเทคโนโลยีไปใช้ประโยชน์

- นำไปใช้ประโยชน์
 ไม่ได้นำไปใช้ประโยชน์ เพราะ.....

(หมายเหตุ : ผู้ตอบข้อไม่ได้นำไปใช้ประโยชน์ ไม่ต้องตอบข้อต่อไป)

๓. ระยะเวลาที่นำผลของการรับข้อมูล/คำปรึกษา/ฝึกอบรม/ถ่ายทอดเทคโนโลยีไปใช้ประโยชน์

- หลังการรับบริการ/อบรมทันที หลังการรับบริการ/อบรม ๑ เดือน
 หลังการรับบริการ/อบรม ๒-๓ เดือน หลังการรับบริการ/อบรม ๔-๖ เดือน

๔. แนวทางการนำผลของการรับข้อมูล/คำปรึกษา/ฝึกอบรม/ถ่ายทอดเทคโนโลยีไปใช้ประโยชน์ (ตอบได้มากกว่า ๑ ข้อ)

- นำความรู้ไปใช้ในครอบครัว
 นำความรู้ไปใช้ในชุมชน/องค์กร
 สอน/บอกความรู้แก่คนอื่น
 นำความรู้ไปดัดแปลงทำแบบใหม่
 นำไปทำเป็นรายได้หลัก/เดือน.....บาท
 นำไปทำเป็นรายได้เสริม/เดือน.....บาท
 สามารถลดรายจ่ายในครอบครัวได้/เดือน.....บาท

๕. ความพึงพอใจต่อประโยชน์ที่ได้รับจากการรับบริการข้อมูล/คำปรึกษา/ฝึกอบรม/ถ่ายทอดเทคโนโลยี

- มากที่สุด มาก ปานกลาง น้อย น้อยที่สุด

๖. ปัญหา/อุปสรรคของการนำไปใช้ประโยชน์ (โปรดระบุรายละเอียด)

.....
.....
.....

๗. แนวทางการสร้างและ/หรือพัฒนาอาชีพ หลังรับบริการข้อมูล/คำปรึกษา/ฝึกอบรม/ถ่ายทอดเทคโนโลยี

- สร้างอาชีพใหม่ (ระบุอาชีพ).....
 พัฒนาอาชีพเดิม (ระบุอาชีพ).....
 ไม่สามารถสร้างอาชีพใหม่ หรือพัฒนาอาชีพเดิมได้

ภาคผนวก จ
เอกสารที่เกี่ยวข้องกับการดำเนินงาน



มหาวิทยาลัยเทคโนโลยีราชมงคลพระนคร
เลขรับ 16336
วันที่ 14 พ.ย. 2561
เวลา

กองคลัง ระบบสารบรรณอิเล็กทรอนิกส์
มหาวิทยาลัยเทคโนโลยีราชมงคลพระนคร ๔๓
เลขรับ 16336
วันที่ 12 พ.ย. 2561
เวลา 10.18 น.

บันทึกข้อความ

ส่วนราชการ สถาบันวิจัยและพัฒนา กลุ่มบริการวิชาการ มหาวิทยาลัยเทคโนโลยีราชมงคลพระนคร

โทรศัพท์ ๐ ๒๖๖๕ ๓๓๓๗ ต่อ ๖๖๔๔ โทรสาร ๐ ๒๖๖๕ ๓๘๖๐

ที่ ศธ ๐๕๘๑.๑๑/1709

วันที่ ๑๒ พฤศจิกายน ๒๕๖๑

เรื่อง ขออนุมัติโครงการบริการวิชาการสัญจรสู่ชุมชน

เรียน อธิการบดี ผ่านรองอธิการบดีฝ่ายบริการวิชาการ และผู้อำนวยการกองคลัง

ด้วยสถาบันวิจัยและพัฒนา (สวพ.) ได้รับการสนับสนุนงบประมาณเงินรายจ่ายประจำปีงบประมาณ พ.ศ. ๒๕๖๒ จากมหาวิทยาลัยเทคโนโลยีราชมงคลพระนคร จำนวน ๓๐๐,๐๐๐ บาท (สามแสนบาทถ้วน) เพื่อดำเนินโครงการบริการวิชาการสัญจรสู่ชุมชน โดยมีวัตถุประสงค์เพื่อสำรวจปัญหาและความต้องการรับบริการข้อมูล ค่าปรึกษา และถ่ายทอดเทคโนโลยีของผู้รับบริการในกลุ่มภาคกลางตอนล่าง และพื้นที่ใกล้เคียง แลกเปลี่ยนเรียนรู้และสร้างเครือข่ายความร่วมมือด้านการบริการวิชาการกับหน่วยงานภายนอก ตลอดจนนโยบายการบริการวิชาการของมหาวิทยาลัยในการพัฒนางานวิจัยและงานบริการวิชาการสู่การใช้ประโยชน์เชิงพาณิชย์ สร้างอาชีพ พัฒนาคุณภาพชีวิตให้ชุมชน สังคม ได้อย่างต่อเนื่องยั่งยืน และเพิ่มช่องทางโครงการบริการสังคม

จึงเรียนมาเพื่อโปรดพิจารณาอนุมัติ ดังนี้

๑. การดำเนินโครงการบริการวิชาการสัญจรสู่ชุมชน ระหว่างเดือนตุลาคม ๒๕๖๑ - กุมภาพันธ์ ๒๕๖๒ ณ พื้นที่องค์การบริหารส่วนตำบลบางครก อำเภอบ้านแหลม จังหวัดเพชรบุรี

๒. การเบิกจ่ายงบประมาณเงินรายจ่าย ประจำปีงบประมาณ พ.ศ. ๒๕๖๒ จำนวน ๓๐๐,๐๐๐ บาท (สามแสนบาทถ้วน)

๓. การเดินทางเพื่อดำเนินการโครงการบริการวิชาการสัญจรสู่ชุมชน ระหว่างวันที่ ๑๗ - ๑๙ ธันวาคม ๒๕๖๑ ณ พื้นที่องค์การบริหารส่วนตำบลบางครก อำเภอบ้านแหลม จังหวัดเพชรบุรี ผู้ปฏิบัติงานตามรายชื่อคณะทำงานที่แนบมาพร้อมนี้

๔. ขออนุมัติแต่งตั้งคณะกรรมการการตรวจพัสดุ

๔.๑ นายชลากร อุดมรักษาสกุล

๔.๒ นางสาวชนิดา ประจักษ์จิตร

๔.๓ นางสาวหนึ่งฤทัย แก้วคำ

(นายประกอบ ชาติอุท)

ผู้อำนวยการสถาบันวิจัยและพัฒนา

เรียน นาย. นอ.

เรียนคุณ ๒๕๖๑ อมาตย์. บัญชีประกอบกิจการ
ของ บริษัท โกลบอล บันเทิง จำกัด มีมูลค่าสุทธิรวม ๒๕,๖๒๑
๓๐๐,๐๐๐ บาท บริษัท ประกอบกิจการปี ๒๕๖๒ ถึง ๒๕๖๓.
บัญชี ตามที่ ๑-๔.

๒๕๖
๑๕ พ.ย. ๖๑

[Signature]
๑๕ พ.ย. ๖๑

เรียน อธิการบดี มหาวิทยาลัยรามคำแหง
เรื่อง บัญชีบริษัท

เพื่อโปรดทราบถึงรายการบัญชีของบริษัท
ของ บริษัท โกลบอล บันเทิง จำกัด มีมูลค่าสุทธิรวม ๒๕,๖๒๑
๓๐๐,๐๐๐ บาท บริษัท ประกอบกิจการปี ๒๕๖๒
ถึง ๒๕๖๓ ๑-๔

๑๕ พ.ย. ๒๕๖๑

[Signature]

๑๕ พ.ย. ๖๑

[Signature]

๑๕ พ.ย. ๖๑

อนึ่ง

[Signature]

๑๕ พ.ย. ๖๑

เรียนคุณ ๒๕๖๑ อมาตย์

[Signature]

๑๕ พ.ย. ๖๑

รายชื่อคณะทำงาน
โครงการบริการวิชาการสู่ชุมชน
ระหว่างวันที่ ๑๗ - ๑๙ ธันวาคม ๒๕๖๑
ณ พื้นที่องค์การบริหารส่วนตำบลบางครก อำเภอบ้านแหลม จังหวัดเพชรบุรี

รายชื่อคณะทำงานสถาบันวิจัยและพัฒนา

๑. นายประกอบ	ชาติภักต์
๒. นายชลากร	อุดมรักษาสกุล
๓. นางสาวณัฏฐ์ชยธร	วิฑิตกรสิริกุล
๔. นางสาวชนิดา	ประจักษ์จิตร
๕. นางสาวหนึ่งฤทัย	แก้วคำ
๖. นางสาวดวงฤทัย	แก้วคำ
๗. นางสาวเรณู	วงศ์ลังกา
๘. นางสาวภาวณา	ทิมผ่องใส
๙. นางสาวเจนจิรา	บ.ป.สูงเนิน
๑๐. นางสาวเมทิกา	พวงแสง
๑๑. นางสาวพัชรนันท์	ยังรวริเชียร
๑๒. นางสาววัชรภรณ์	ชัยวรรณ
๑๓. นางสาววิสุตา	วรรณห้วย
๑๔. นางสาวนิสากร	น่วมศรีนวล
๑๕. นายปิยวัฒน์	เจริญทรัพย์
๑๖. นางสาวหญิง	มัทนัง
๑๗. นางสาวจirinันท์	อินทแสง
๑๘. นางสาวชาวิณี	บินกาซีเมน
๑๙. นางสาววัลลภา	พิภประไพ

รายชื่อคณะทำงาน ๙ คณะ

๒๐. นางสาวชนิษฐา	ดีสุบิน	คณะครุศาสตร์อุตสาหกรรม
๒๑. นายศักรินทร์	หงส์รัตนารกิจ	คณะเทคโนโลยีคหกรรมศาสตร์
๒๒. นายกิตติ	ยอดอ่อน	คณะเทคโนโลยีคหกรรมศาสตร์
๒๓. นางสาวฉันทนา	ปาปัดถา	คณะเทคโนโลยีสื่อสารมวลชน
๒๔. นายสุภวัฒน์	จันธิมา	คณะเทคโนโลยีสื่อสารมวลชน
๒๕. นางสาวพัชรภรณ์	แก้วพิลา	คณะเทคโนโลยีสื่อสารมวลชน
๒๖. นายปิยะศักดิ์	รุจิโกไศย	คณะเทคโนโลยีสื่อสารมวลชน
๒๗. ผู้ช่วยศาสตราจารย์ ดร.ศิริรัตน์	ชำนาญรบ	คณะบริหารธุรกิจ
๒๘. นายศราวุธ	แดงมาก	คณะบริหารธุรกิจ
๒๙. นางสาวอนุมาศ	แสงสว่าง	คณะบริหารธุรกิจ
๓๐. นายพีรณัฐ	ยาทิพย์	คณะบริหารธุรกิจ

๓๑. นางสาวจิราวรรณ	แก้วจินดา	คณะบริหารธุรกิจ
๓๒. นางสาวปาริชาติ	ชวนรักธรรม	คณะบริหารธุรกิจ
๓๓. นางสาวดวงฤทัย	นิคมรัฐ	คณะวิทยาศาสตร์
๓๔. นางสาวภัทริกา	สูงสมบัติ	คณะวิทยาศาสตร์
๓๕. นางสาวสุภาณัน	ปิ่นเจริญ	คณะวิทยาศาสตร์
๓๖. นางสาวอัจฉรา	เฉลิมเกียรติ	คณะวิทยาศาสตร์
๓๗. ผู้ช่วยศาสตราจารย์สุรสิทธิ์	ประกอบกิจ	คณะวิศวกรรมศาสตร์
๓๘. นายสมยศ	แสงจันทร์	คณะวิศวกรรมศาสตร์
๓๙. นายธวัชชัย	ชาติตำนาน	คณะวิศวกรรมศาสตร์
๔๐. นายจักรกฤษณ์	ยิ้มแผ้ว	คณะวิศวกรรมศาสตร์
๔๑. ผู้ช่วยศาสตราจารย์ทรงสิริ	วิชิรานนท์	คณะศิลปศาสตร์
๔๒. นายเกียรติยศ	สามารถ	คณะศิลปศาสตร์
๔๓. นางสาวเสาวณีย์	อารีจิงเจริญ	คณะอุตสาหกรรมสิ่งทอและออกแบบแฟชั่น
๔๔. นางสาวฐิติมา	พุทธบูชา	คณะอุตสาหกรรมสิ่งทอและออกแบบแฟชั่น
๔๕. นายสัมพันธ์	สุวรรณศิริ	คณะอุตสาหกรรมสิ่งทอและออกแบบแฟชั่น
๔๖. นายนฤพน	ไพศาลตันติวงศ์	คณะอุตสาหกรรมสิ่งทอและออกแบบแฟชั่น
๔๗. นางสาวปริญัน	บานชื่น	คณะสถาปัตยกรรมศาสตร์และการออกแบบ
๔๘. นายกรณ์พงศ์	ทองศรี	คณะสถาปัตยกรรมศาสตร์และการออกแบบ
๔๙. นายเกียรติพงศ์	ศรีจันทิก	คณะสถาปัตยกรรมศาสตร์และการออกแบบ
๕๐. นายคณิต	อยู่สมบูรณ์	คณะสถาปัตยกรรมศาสตร์และการออกแบบ

กำหนดการ

โครงการบริการวิชาการสู่ชุมชน ประจำปีงบประมาณ พ.ศ. 2562

วันที่ 17 - 19 ธันวาคม 2561

องค์การบริหารส่วนตำบลบางครก อำเภอบ้านแหลม จังหวัดเพชรบุรี

เวลา ว/ต/ป	06.00 - 08.00 น.	8.00 - 12.00 น.	12.00 - 13.00 น.	13.00 - 17.00 น.
17 ธันวาคม 2561	ออกเดินทางจาก มทร.พระนคร ถึง องค์การบริหารส่วน ตำบลบางครก / อำเภอบ้านแหลม/ จังหวัดเพชรบุรี	การเสวนาแลกเปลี่ยนเรียนรู้เรื่องการบริหารวิชาการและวิจัย กับกลุ่มชุมชนพื้นที่ อบต.บางครก วิทยากร ดร.ประกอบ ขาติภักดิ์ ดร.ชลากร อุดมรักษาสกุล น.ส.ชนิดา ประจักษ์จิตร นางสาวสักชี กลิ่นกระสังข์ นางสาววิภาวรรณ กลีบมณี	พักรับประทาน อาหารกลางวัน	ลงพื้นที่เพื่อสำรวจข้อมูลชุมชนการท่องเที่ยว OTOP นวัตกรรม กับพัฒนาชุมชน จังหวัดเพชรบุรี - ตลาดน้ำวัดเขาตะเครา - ศูนย์จัดการขยะชุมชน - กลุ่มจักสานผู้สูงอายุ
18 ธันวาคม 2561	การเสวนาแลกเปลี่ยนเรียนรู้เรื่องการบริหารวิชาการและวิจัย กับกลุ่มชุมชนพื้นที่ อบต.บางครก วิทยากร ดร.ประกอบ ขาติภักดิ์ ดร.ชลากร อุดมรักษาสกุล น.ส.ชนิดา ประจักษ์จิตร นางสาวสักชี กลิ่นกระสังข์ นางสาววิภาวรรณ กลีบมณี	พักรับประทาน อาหารกลางวัน		ลงพื้นที่เพื่อสำรวจข้อมูลชุมชน - กลุ่มแปรรูปผลิตภัณฑ์ น้ำตาลมะพร้าว บ้านบางทอ - กลุ่มเกษตรกรรมมะพร้าว
19 ธันวาคม 2561	การเสวนาแลกเปลี่ยนเรียนรู้เรื่องการบริหารวิชาการและวิจัย กับกลุ่มชุมชนพื้นที่ อบต.บางครก วิทยากร ดร.ประกอบ ขาติภักดิ์ ดร.ชลากร อุดมรักษาสกุล น.ส.ชนิดา ประจักษ์จิตร นางสาวสักชี กลิ่นกระสังข์ นางสาววิภาวรรณ กลีบมณี			ลงพื้นที่เพื่อสำรวจข้อมูลชุมชน - กลุ่มปัสไปมอญ - กลุ่มนวดแผนไทย

หมายเหตุ :
- พักรับประทานอาหารว่างและเครื่องดื่มเวลา 10.30 น. และ 14.30 น.
- กำหนดการสามารถเปลี่ยนแปลงได้ตามความเหมาะสม

แผนปฏิบัติการ และ แผนปฏิบัติงานใช้จ่ายงบประมาณรายจ่ายประจำปี พ.ศ. ๒๕๖๒
(สำหรับโครงการรายจ่ายอื่น)

ประเด็นยุทธศาสตร์ที่ ๓ พัฒนาการบริการวิชาการและพัฒนาอาชีพอย่างมีคุณภาพ

สถาบันวิจัยและพัฒนา

ลำดับ ความ สำคัญ	รหัสโครงการ	จำแนกงบประมาณตามค่าใช้จ่าย				เป้าหมายการดำเนินงาน				พิจารณาจัดและดำเนินการตามสัญญา		ปี ๒๕๖๑				ปี ๒๕๖๒										
		ค่าตอบแทน	ค่าวัสดุ	ค่าวัสดุ คงเหลือ	รวม	หน่วยนับ	จำนวน (เบิกจ่าย)	ประเด็น ยุทธศาสตร์	ประเภท สัญญา	ตัวชี้วัด	แผนปฏิบัติ/ แผนเบิกจ่าย	ด.ค.	พ.ย.	ธ.ค.	ม.ค.	ก.พ.	มี.ค.	เม.ย.	พ.ค.	มิ.ย.	ก.ค.	ส.ค.	ก.ย.			
	รวมทั้งหมด	๒๘๘,๕๐๐	๔๘๐,๕๕๐	๑๕๕,๐๖๐	๙๒๔,๑๑๐																					
๑	โครงการบริการวิชาการสู่ชุมชน	๘๒,๘๐๐	๑๘๐,๓๕๐	๓๖,๕๖๐	๓๐๐,๐๑๐	คน	๖๐	๓	๓.๔	๓.๔.๑	๓.๔.๑															
๒	โครงการ ส่งเสริมการบริการสังคมสู่ Digital Economy	๑๕๑,๒๐๐	๑๑๑,๘๐๐	๘๗,๐๐๐	๓๕๐,๐๐๐	คน	๔๐	๓	๓.๒, ๓.๔	๓.๒.๑, ๓.๔.๑	๓.๒.๑, ๓.๔.๑															
๓	โครงการระบบฐานข้อมูลงานบริการวิชาการเพื่อการบริหารงานบริการวิชาการของมหาวิทยาลัยเทคโนโลยีราชมงคลพระนคร	๑๒,๐๐๐	๗๒,๐๐๐	๒๐,๐๐๐	๑๐๔,๐๐๐	ระบบ	๑	๓	๓.๒	๓.๒.๑	๓.๒.๑	๒ / ๓														
๔	โครงการสร้างเครือข่ายความร่วมมืองานบริการวิชาการแบบบูรณาการ	๓๘,๕๐๐	๕๖,๐๐๐	๑๕,๖๐๐	๑๑๐,๑๐๐	เครือข่าย	๒	๓	๓.๑ / ๓.๔	๓.๑.๑ / ๓.๔.๑	๓.๑.๑ / ๓.๔.๑	๑ / ๖														



คำสั่งมหาวิทยาลัยเทคโนโลยีราชมงคลพระนคร

ที่ ๖๓๖๕ / ๒๕๖๑

เรื่อง แต่งตั้งคณะกรรมการโครงการบริการวิชาการสู่ชุมชน ประจำปีงบประมาณ ๒๕๖๒

ด้วยมหาวิทยาลัยเทคโนโลยีราชมงคลพระนคร อนุมัติให้สถาบันวิจัยและพัฒนา ดำเนินโครงการบริการวิชาการสู่ชุมชน ประจำปีงบประมาณ พ.ศ. ๒๕๖๒ โดยมีวัตถุประสงค์เพื่อสำรวจปัญหา และความต้องการรับบริการข้อมูล คำปรึกษา และถ่ายทอดเทคโนโลยีของผู้รับบริการในกลุ่มภาคกลางตอนล่าง และพื้นที่ใกล้เคียง แลกเปลี่ยนเรียนรู้และสร้างเครือข่ายความร่วมมือด้านการบริการวิชาการกับหน่วยงานภายนอก ตลอดจนนโยบายการบริการวิชาการของมหาวิทยาลัยในการพัฒนางานวิจัยและงานบริการวิชาการสู่การใช้ ประโยชน์เชิงพาณิชย์ สร้างอาชีพ พัฒนาคุณภาพชีวิตให้ชุมชน สังคม ได้อย่างต่อเนื่องยั่งยืน และเพิ่มช่องทาง โครงการบริการสังคม นั้น

เพื่อให้การดำเนินงานดังกล่าวประสบความสำเร็จ จึงขอแต่งตั้งคณะกรรมการโครงการบริการ วิชาการสู่ชุมชน ประจำปีงบประมาณ พ.ศ.๒๕๖๒ ดังนี้

๑. คณะกรรมการที่ปรึกษา

๑.๑	อธิการบดีมหาวิทยาลัยเทคโนโลยีราชมงคลพระนคร	ประธานกรรมการ
๑.๒	ผู้ช่วยศาสตราจารย์เฟื่องฟ้า เมฆเกรียงไกร รองอธิการบดี	รองประธานกรรมการ
๑.๓	รองอธิการบดีฝ่ายการคลังและทรัพย์สิน	กรรมการ
๑.๔	คณบดีทุกคณะ	กรรมการ
๑.๕	ผู้อำนวยการกองคลัง	กรรมการ
๑.๖	ผู้อำนวยการสถาบันวิจัยและพัฒนา	กรรมการและเลขานุการ

หน้าที่ความรับผิดชอบ : ให้คำปรึกษาและข้อเสนอแนะการดำเนินโครงการ

๒. คณะกรรมการฝ่ายดำเนินงาน องค์การบริหารส่วนตำบลบางครก จังหวัดเพชรบุรี

๒.๑	นายสมชัย	วัฒนธรรม	นายก อบต.บางครก
๒.๒	นายภุชชฎา	กลั่นสกุล	รองนายก อบต.บางครก
๒.๓	นายสมทรง	ภูระย้า	รองนายก อบต.บางครก
๒.๔	นางโชติมา	สระสำราญ	ปลัด อบต.บางครก
๒.๕	นางพัชรี	ป้อมสิงห์	รองปลัด อบต.บางครก
๒.๖	นางสาวจรรย์นีย์	ทรัพย์มี	ผู้อำนวยการกองคลัง
๒.๗	นายวสันต์	จันทร์สิงขรณ์	ผู้อำนวยการกองช่าง
๒.๘	นายวินัย	หนูเทศ	หัวหน้าสำนักปลัด
๒.๙	นางสาวลักขี	กลั่นกระสังข์	นักทรัพยากรบุคคลชำนาญการ
๒.๑๐	นางสาววิภาวรรณ	กลีบกมล	ผู้ช่วยนักพัฒนาชุมชน
๒.๑๑	นายชูชัย	คำบัณฑิต	กรรมการและเลขานุการ

/๓.คณะกรรมการ...

๓. คณะกรรมการฝ่ายดำเนินงานมหาวิทยาลัยเทคโนโลยีราชมงคลพระนคร

๓.๑	นายประกอบ	ชาติภักต์	ประธานกรรมการ
๓.๒	นายชลากร	อุดมรักษาสกุล	กรรมการ
๓.๓	นางสาวณัฐชัชธร	วิทธิกรสิริกุล	กรรมการ
๓.๔	นางสาวชนิษฐา	ดีสุบิน	กรรมการ
๓.๕	นายศักรินทร์	หงส์รัตนาวรกิจ	กรรมการ
๓.๖	นายกิตติ	ยอดอ่อน	กรรมการ
๓.๗	นางสาวฉันทนา	ปาปัดถา	กรรมการ
๓.๘	นายสุวิวัฒน์	จันทิมา	กรรมการ
๓.๙	นางสาวพัชราภรณ์	แก้วพิลา	กรรมการ
๓.๑๐	นายปิยะศักดิ์	รุจิโกไศย	กรรมการ
๓.๑๑	ผู้ช่วยศาสตราจารย์ ดร.ศิริรัตน์ ชำนาญรบ		กรรมการ
๓.๑๒	นายศราวุธ	แดงมาก	กรรมการ
๓.๑๓	นางสาวอนุมาศ	แสงสว่าง	กรรมการ
๓.๑๔	นายพีรณัฐ	ยาทิพย์	กรรมการ
๓.๑๕	นางสาวจิราวรรณ	แก้วจินดา	กรรมการ
๓.๑๖	นางสาวปาริชาติ	ช้วนรัถธรรม	กรรมการ
๓.๑๗	นางสาวดวงฤทัย	นิคมรัฐ	กรรมการ
๓.๑๘	นางสาวภัทริกา	สูงสมบัติ	กรรมการ
๓.๑๙	นางศุภานัน	ปิ่นเจริญ	กรรมการ
๓.๒๐	นางสาวอัจฉรา	เฉลิมเกียรติ	กรรมการ
๓.๒๑	ผู้ช่วยศาสตราจารย์สุรสิทธิ์	ประกอบกิจ	กรรมการ
๓.๒๒	นายสมยศ	แสงจันทร์	กรรมการ
๓.๒๓	นายธวัชชัย	ชาติदानาญ	กรรมการ
๓.๒๔	นายจักรกฤษณ์	ยิ้มแฉ่ง	กรรมการ
๓.๒๕	ผู้ช่วยศาสตราจารย์ทรงสิริ	วิชิรานนท์	กรรมการ
๓.๒๖	นายเกียรติยศ	สามารถ	กรรมการ
๓.๒๗	ผู้ช่วยศาสตราจารย์เสาวณีย์	อารีจิงเจริญ	กรรมการ
๓.๒๘	นางสาวฐิติมา	พุทธบูชา	กรรมการ
๓.๒๙	นายสัมภาษณ์	สุวรรณศิริ	กรรมการ
๓.๓๐	นายนฤพน	ไพศาลตันติวงศ์	กรรมการ
๓.๓๑	นางสาวปรีณัน	บานชื่น	กรรมการ
๓.๓๒	นายกรณ์พงศ์	ทองศรี	กรรมการ
๓.๓๓	นายเกียรติพงศ์	ศรีจันทิก	กรรมการ
๓.๓๔	นายคณิต	อยู่สมบูรณ์	กรรมการ
๓.๓๕	นางสาวดวงฤทัย	แก้วคำ	กรรมการ
๓.๓๖	นางสาวเรณู	วงศ์ลังกา	กรรมการ
๓.๓๗	นางสาวภาวณา	ทิมพ่องใส	กรรมการ

/๓.๓๘.นางสาว...

๓.๓๘ นางสาวเจนจิรา	บ.ป.สูงเนิน	กรรมการ
๓.๓๙ นางสาวเมทิกา	พ่วงแสง	กรรมการ
๓.๔๐ นางสาวพัชรนันท์	ยังวรวิเชียร	กรรมการ
๓.๔๑ นางสาววัชรภรณ์	ชัยวรรณ	กรรมการ
๓.๔๒ นางสาววิสุดา	วรรณห้วย	กรรมการ
๓.๔๓ นางสาวนิสากร	น่วมศรีนวล	กรรมการ
๓.๔๔ นายปิยวัฒน์	เจริญทรัพย์	กรรมการ
๓.๔๕ นางสาวหญิง	มัทนัง	กรรมการ
๓.๔๖ นางสาวจirinันท์	อินทแสง	กรรมการ
๓.๔๗ นางสาวชาวิณี	บินกาซีเมน	กรรมการ
๓.๔๘ นางสาววัลลภา	พิภพประไพ	กรรมการ
๓.๔๙ นางสาวชนิดา	ประจักษ์จิตร	กรรมการและเลขานุการ
๓.๕๐ นางสาวหนึ่งฤทัย	แก้วคำ	กรรมการและผู้ช่วยเลขานุการ

หน้าที่ความรับผิดชอบ

๑. ดำเนินโครงการตามแผนที่กำหนด
๒. รับผิดชอบเป้าหมายตัวชี้วัดของโครงการ
๓. ติดตามประเมินผลความสำเร็จของโครงการ
๔. ปฏิบัติงานอื่นตามที่คณะกรรมการที่ปรึกษามอบหมาย

ทั้งนี้ ตั้งแต่วันที่ ๑๕ ธันวาคม พ.ศ. ๒๕๖๑

ก.ก.ก.

(รองศาสตราจารย์สุภัทรา โกไศยกานนท์)

รักษาราชการแทน

อธิการบดีมหาวิทยาลัยเทคโนโลยีราชมงคลพระนคร



ที่ ศธ ๐๕๘๑.๑๑/1837

สถาบันวิจัยและพัฒนา
มหาวิทยาลัยเทคโนโลยีราชมงคลพระนคร
สีเสนาเทเวศร์ เขตดุสิต กรุงเทพฯ ๑๐๓๐๐

๒๗ พฤศจิกายน ๒๕๖๑

เรื่อง ขอความอนุเคราะห์ดำเนินโครงการบริการวิชาการสู่ชุมชน ประจำปีงบประมาณ พ.ศ. ๒๕๖๒
เรียน นายกองค้การบริการส่วนตำบลบางครก อำเภอบ้านแหลม จังหวัดเพชรบุรี

ด้วยสถาบันวิจัยและพัฒนา มหาวิทยาลัยเทคโนโลยีราชมงคลพระนคร ได้จัดทำโครงการบริการวิชาการสู่ชุมชน ประจำปีงบประมาณ พ.ศ. ๒๕๖๒ โดยมีวัตถุประสงค์เพื่อสำรวจปัญหาและความต้องการรับบริการข้อมูล คำปรึกษา และถ่ายทอดเทคโนโลยีของผู้รับบริการในกลุ่มภาคกลางตอนล่างและพื้นที่ใกล้เคียง แลกเปลี่ยนเรียนรู้และสร้างเครือข่ายความร่วมมือด้านการบริการวิชาการกับหน่วยงานภายนอก ตลอดจนนโยบายการบริการวิชาการของมหาวิทยาลัยในการพัฒนางานวิจัยและงานบริการวิชาการสู่การใช้ประโยชน์เชิงพาณิชย์ สร้างอาชีพ พัฒนาคุณภาพชีวิตให้ชุมชน สังคม ได้อย่างต่อเนื่องยั่งยืน และเพิ่มช่องทางโครงการบริการสังคม

สถาบันวิจัยและพัฒนา มทร.พระนคร มีความประสงค์ขอความอนุเคราะห์หน่วยงานของท่าน ประสานการดำเนินโครงการบริการวิชาการสู่ชุมชน ประจำปีงบประมาณ พ.ศ. ๒๕๖๒ ดังนี้

๑. เตรียมสถานที่สำหรับกิจกรรมการเสวนาแลกเปลี่ยนเรียนรู้ และสำรวจปัญหาความต้องการ ในวันที่ ๑๗ ธันวาคม ๒๕๖๑ เวลา ๐๙.๓๐ เป็นต้นไป

๒. เตรียมอาหารกลางวัน และอาหารว่างและเครื่องดื่ม สำหรับผู้บริหาร อาจารย์ นักวิจัย เจ้าหน้าที่ของมหาวิทยาลัย และกลุ่มชุมชน จำนวน ๑๐๐ คน

ทั้งนี้หากมีข้อสงสัยสามารถติดต่อได้ที่ นางสาวหนึ่งฤทัย แก้วคำ ผู้รับผิดชอบโครงการ โทรศัพท์ ๐ ๒๖๖๕ ๓๗๗๗ ต่อ ๖๖๔๔ และ ๐๙ ๖๘๘๑ ๕๘๖๗ E-mail : nuengruethai.k@rmutp.ac.th

จึงเรียนมาเพื่อโปรดพิจารณาให้ความอนุเคราะห์ และขอขอบคุณมา ณ โอกาสนี้

ขอแสดงความนับถือ

(นายประกอบชาติภักต์)
ผู้อำนวยการสถาบันวิจัยและพัฒนา

กลุ่มบริการวิชาการ

โทรศัพท์ : ๐ ๒๖๖๕ ๓๗๗๗ ต่อ ๖๖๔๔

โทรสาร : ๐ ๒๖๖๕ ๓๘๖๐

ผู้รับ
ผู้พิมพ์
ผู้ตรวจ



ที่ ศธ ๐๕๘๑.๑๑/1836

สถาบันวิจัยและพัฒนา
มหาวิทยาลัยเทคโนโลยีราชมงคลพระนคร
สีเสนาเทเวศร์ เขตดุสิต กรุงเทพฯ ๑๐๓๐๐

๒๙ พฤศจิกายน ๒๕๖๑

เรื่อง ขอความอนุเคราะห์ดำเนินโครงการบริการวิชาการสู่ชุมชน ประจำปีงบประมาณ พ.ศ. ๒๕๖๒

เรียน กำนันวิโรจน์ อากรแก้ว (กรรมการตลาดน้ำวัดเขาตะเครา จังหวัดเพชรบุรี)

ด้วยสถาบันวิจัยและพัฒนา มหาวิทยาลัยเทคโนโลยีราชมงคลพระนคร ได้จัดทำโครงการบริการวิชาการสู่ชุมชน ประจำปีงบประมาณ พ.ศ. ๒๕๖๒ โดยมีวัตถุประสงค์เพื่อสำรวจปัญหาและความต้องการรับบริการข้อมูล คำปรึกษา และถ่ายทอดเทคโนโลยีของผู้รับบริการในกลุ่มภาคกลางตอนล่างและพื้นที่ใกล้เคียง แลกเปลี่ยนเรียนรู้และสร้างเครือข่ายความร่วมมือด้านการบริการวิชาการกับหน่วยงานภายนอกตอบสนองนโยบายการบริการวิชาการของมหาวิทยาลัยในการพัฒนางานวิจัยและงานบริการวิชาการสู่การใช้ประโยชน์เชิงพาณิชย์ สร้างอาชีพ พัฒนาคุณภาพชีวิตให้ชุมชน สังคม ได้อย่างต่อเนื่องยั่งยืน และเพิ่มช่องทางโครงการบริการสังคม นั้น

ในการนี้ สถาบันวิจัยและพัฒนา มหาวิทยาลัยเทคโนโลยีราชมงคลพระนคร มีความประสงค์ขอความอนุเคราะห์ลงพื้นที่หน่วยงานของท่าน เพื่อสำรวจปัญหาความต้องการของกลุ่มชุมชน ณ ตลาดน้ำวัดเขาตะเครา ทั้งนี้หากมีข้อสงสัยสามารถติดต่อได้ที่ นางสาวหนึ่งฤทัย แก้วคำ ผู้รับผิดชอบโครงการ โทรศัพท์ ๐ ๒๖๖๕ ๓๗๗๗ ต่อ ๖๖๔๔ และ ๐๙ ๖๘๙๑ ๕๘๖๗ E-mail : nuengruethai.k@rmutp.ac.th

จึงเรียนมาเพื่อโปรดพิจารณาให้ความอนุเคราะห์ และขอขอบคุณมา ณ โอกาสนี้

ขอแสดงความนับถือ

(นายประกอบชาติภักต์)
ผู้อำนวยการสถาบันวิจัยและพัฒนา

กลุ่มบริการวิชาการ

โทรศัพท์ : ๐ ๒๖๖๕ ๓๗๗๗ ต่อ ๖๖๔๔

โทรสาร : ๐ ๒๖๖๕ ๓๘๖๐

ผู้รับ
ผู้พิมพ์
ผู้ตรวจ

ข้อมูลความต้องการกลุ่มชุมชนขององค์การบริหารส่วนตำบลบางครก อำเภอบ้านแหลม จังหวัดเพชรบุรี

ภายใต้โครงการบริการวิชาการวิจัยการศึกษารัฐธรรมนูญ ประจำปีงบประมาณ พ.ศ. 2562

ดำเนินการระหว่างวันที่ 17 - 19 ธันวาคม 2561

ณ พื้นที่องค์การบริหารส่วนตำบลบางครก อำเภอบ้านแหลม จังหวัดเพชรบุรี

ผลจากการลงพื้นที่แลกเปลี่ยนเรียนรู้และสำรวจปัญหาและข้อมูลความต้องการของกลุ่มชุมชน ในพื้นที่การดูแลขององค์การบริหารส่วนตำบลบางครก อำเภอบ้านแหลม จังหวัดเพชรบุรี สรุปได้ดังนี้

ลำดับ	ข้อมูลกลุ่มชุมชน	ข้อมูลผู้ประสานงาน	ผลิตภัณฑ์	ประเด็นปัญหา/ ความจำเป็นของกลุ่ม
1.	ศูนย์จัดการขยะชุมชน ตำบลบางครก อำเภอบ้านแหลม จังหวัดเพชรบุรี	นางสาวสัทกรี กิตตินกระสังข์ (นักทรัพยากรบุคคลปฏิบัติการ) (08-9200-2848)	ใส่เตี๊ยม, มูลใส่เตี๊ยม น้ำหมักมูลใส่เตี๊ยม	1. ด้านการตลาด 2. ช่องทางการจัดจำหน่าย 3. โลโก้ (ตราสินค้า) และบรรจุภัณฑ์
2.	กลุ่มเจ้าสำนักสถานผู้สูงอายุ ตำบลบางครก อำเภอบ้านแหลม จังหวัดเพชรบุรี	นางฉวย เครือสง่า (08-9200-2848), (0-3270-6121)	ไม้กวาดก้านมะพร้าว ตะกร้า, กระจาด พรมเช็ดเท้าจากใยมะพร้าว	1. บรรจุภัณฑ์ของไม้กวาด 2. เครื่องตีใยมะพร้าว (แยกใยแยกขุย) 3. เพิ่มผลผลิตตามไม้กวาด 4. การเพิ่มมูลค่าผลิตภัณฑ์
3.	ตลาดน้ำวัดเขาตะเครา 5/9 หมู่ 5 ตำบลบางครก อำเภอบ้านแหลม จังหวัดเพชรบุรี	นางบุษกร เอี่ยมศรี (08-1009-9865)	อาหารท้องถิ่น สินค้าด้านการเกษตร การท่องเที่ยวเชิงวิถีวิถี	1. การประชาสัมพันธ์ให้เป็นแหล่งท่องเที่ยว ที่รู้จัก 2. การหาเอกลักษณ์ให้กับตลาด
4.	กลุ่มแนวคิดแผนไทย องค์การบริหารส่วนตำบลบางครก	นางมาลัย เจริญจันทร์ (09-6874-2783)	การประกวดแผนไทย ยาหม่อง, น้ำมันสบา น้ำมันมะพร้าว	1. การผลิตยาหม่องใช้เอง เพื่อลดค่าใช้จ่าย 2. รูปแบบบรรจุภัณฑ์ของยาหม่อง
5.	กลุ่มปัสไปมอญ 65 หมู่ 3 ตำบลบางครก อำเภอบ้านแหลม จังหวัดเพชรบุรี	นางสุพรรณิ บุญหลาย (08-1499-3485) ดร.ธิตยา พูลเพชร	ผ้าใส่ไปมอญ	1. การออกแบบลวดลายให้ทันสมัย 2. การพัฒนาให้เป็นผลิตภัณฑ์ที่หลากหลาย 3. เครื่องมือในการทอผ้า

ข้อมูลความต้องการของกลุ่มชุมชนขององค์การบริหารส่วนตำบลบางครก อำเภอบ้านแหลม จังหวัดเพชรบุรี
ภายใต้โครงการบริการวิชาการวิจัยการศึกษาระดับชุมชน ประจำปีงบประมาณ พ.ศ. 2562

ดำเนินการระหว่างวันที่ 17 - 19 ธันวาคม 2561

ณ พื้นที่องค์การบริหารส่วนตำบลบางครก อำเภอบ้านแหลม จังหวัดเพชรบุรี

ลำดับ	ข้อมูลกลุ่มชุมชน	ข้อมูลผู้ประสานงาน	ผลิตภัณฑ์	ประเด็นปัญหา/ ความจำเป็นของกลุ่ม
6.	กลุ่มเกษตรกรรมมะพร้าว 152/4 หมู่ 12 ตำบลบางครก อำเภอบ้านแหลม จังหวัดเพชรบุรี	นางสาวลลิกิ กิตินกระสังข์ พิสูจน์ (นักทรัพยากรบุคคลปฏิบัติการ) (08-9200-2848) นายปรีชา ศรีเบจพล (หัวหน้าศูนย์จัดการศัตรูพืชชุมชน)	ลูกมะพร้าว	1. เครื่องย่อยเนื้อมะพร้าวไปนละเอียด 2. การจัดการเรื่องศัตรูพืช
7.	กลุ่มแปรรูปผลิตภัณฑ์ น้ำตาลมะพร้าว บ้านบางหอ 19 หมู่ 11 บ้านบางหอ ตำบลบางครก อำเภอบ้านแหลม จังหวัดเพชรบุรี 76110	นางบุญเรือง ประกอบแก้ว (08-9255-8298)	น้ำตาลมะพร้าวแบบ 100% น้ำตาลมะพร้าวแบบบักก่อน เพื่อขายส่ง	1. โลโก้ (ตราสินค้า) และบรรจุภัณฑ์ 2. เครื่องมือในการทำน้ำตาล

ข้อมูล ณ วันที่ 20 ธันวาคม 2561

สถาบันวิจัยและพัฒนา มหาวิทยาลัยเทคโนโลยีราชมงคลพระนคร

๓๙๙ ถนนสามเสน แขวงวชิรพยาบาล เขตดุสิต กรุงเทพมหานคร ๑๐๓๐๐

โทรศัพท์ : ๐ ๒๖๖๕ ๓๓๓๓ ๐ ๒๖๖๕ ๓๘๘๘ ต่อ ๖๖๔๔ โทรสาร : ๐ ๒๖๖๕ ๓๘๖๐

www.lrd.rmutp.ac.th