



การสร้างและออกแบบระบบกลไกในการจัดเก็บหลักฐานด้านการประกันคุณภาพ
มหาวิทยาลัยเทคโนโลยีราชมงคลพระนคร

นายศิริวัชร พัฒคุ้ม

นายคณิต อยู่สมบูรณ์


งานวิจัยนี้ได้รับทุนสนับสนุนจากงบประมาณเงินรายได้ ประจำปีงบประมาณ พ.ศ. ๒๕๕๗

คณะสถาปัตยกรรมศาสตร์และการออกแบบ

มหาวิทยาลัยเทคโนโลยีราชมงคลพระนคร



Create and design of Oriented system for documents
storage Self Assessment Report : Rajamangala University
of Technology Phra Nakhon



Sirawat Patkumh
Kanit Yoosomboon

Faculty of Architecture and Design
Rajamangala University of Technology Phra Nakhon, Fiscal Year 2014

ชื่อเรื่อง : การสร้างและออกแบบระบบกลไกในการจัดเก็บหลักฐานด้านการประกันคุณภาพ
มหาวิทยาลัยเทคโนโลยีราชมงคลพระนคร

ผู้วิจัย : นายศิริวัชร พัฒคุ้ม, นายคณิต อยู่สมบูรณ์

พ.ศ. : ๒๕๕๗

บทคัดย่อ

จากการสร้างและออกแบบระบบกลไกในการจัดเก็บหลักฐานด้านการประกันคุณภาพ มหาวิทยาลัยเทคโนโลยีราชมงคลพระนคร ได้ข้อสรุป 1. ผลการวิเคราะห์ความพึงพอใจส่วนการออกแบบ รูปทรง ของระบบกลไกในการจัดเก็บหลักฐานด้านการประกันคุณภาพมหาวิทยาลัยเทคโนโลยีราชมงคลพระนคร มีความเหมาะสมของขนาดตัวอักษรกับหน้าจอโปรแกรม มีค่าเฉลี่ย 3.67 ระดับคะแนนพึงพอใจมาก . สีของหน้าจอระบบมีความเหมาะสม มีค่าเฉลี่ย 3.67 ระดับคะแนนพึงพอใจมาก มีความถูกต้องของข้อความ และการสะกดคำ มีค่าเฉลี่ย 4.30 ระดับ คะแนนพึงพอใจมาก และรูปแบบของการทำงานมีความเหมาะสม มีค่าเฉลี่ย 4.00 ระดับคะแนน พึงพอใจมาก โดยผลสรุปรวมของการวิเคราะห์ด้านตัวอักษร มีระดับคะแนนพึงพอใจมาก และมี ค่าเฉลี่ยอยู่ที่ 3.91 ผลการวิเคราะห์ความพึงพอใจส่วนการใช้งานระบบ ของระบบกลไกในการจัดเก็บหลักฐานด้านการประกันคุณภาพมหาวิทยาลัยเทคโนโลยีราชมงคลพระนคร ด้านเมนูของการทำงาน ระบบมีความง่ายต่อการเข้าใจ มีค่าเฉลี่ย 4.00 ระดับคะแนนพึงพอใจมาก . เมนูของระบบมีครบตามความต้องการของการทำงาน มีค่าเฉลี่ย 3.67 ระดับคะแนนพึงพอใจมาก มีความง่ายต่อการใช้งานระบบ มีค่าเฉลี่ย 3.67 ระดับ คะแนนพึงพอใจมาก โดยผลสรุปรวมของการวิเคราะห์ด้านความพึงพอใจส่วนการใช้งานระบบ มีระดับคะแนนพึงพอใจมาก และมี ค่าเฉลี่ยอยู่ที่ 3.78 ผลการวิเคราะห์ความพึงพอใจส่วนเนื้อหาของคำอธิบายหลักฐาน ของระบบกลไกในการจัดเก็บหลักฐานด้านการประกันคุณภาพมหาวิทยาลัยเทคโนโลยีราชมงคลพระนคร ด้านขนาดของตัวอักษรแสดงคำอธิบายมีความเหมาะสม มีค่าเฉลี่ย 4.00 ระดับคะแนนพึงพอใจมาก . มีการสื่อความหมายที่ชัดเจน มีค่าเฉลี่ย 3.67 ระดับคะแนนพึงพอใจมาก มีความง่ายในการเลือกตัวอย่างเอกสารที่ต้องการดู มีค่าเฉลี่ย 3.67 ระดับ คะแนนพึงพอใจมาก โดยผลสรุปรวมของการวิเคราะห์ความพึงพอใจส่วนเนื้อหาของคำอธิบายหลักฐาน มีระดับคะแนนพึงพอใจมาก และมี ค่าเฉลี่ยอยู่ที่ 3.78

สารบัญ

	หน้า
บทคัดย่อภาษาไทย	ก
กิตติกรรมประกาศ	ข
สารบัญ	ค
สารบัญตาราง	จ
สารบัญภาพ	ง
บทที่ 1 บทนำ	
1.1 ความเป็นมาและความสำคัญของปัญหา	1
1.2 วัตถุประสงค์ของโครงการวิจัย	2
1.3 ขอบเขตของโครงการวิจัย	2
1.4 สมมุติฐานงานวิจัย	2
1.5 กรอบแนวคิดงานวิจัย	3
1.6 คำศัพท์เฉพาะที่ใช้ในการวิจัย	3
1.7 ประโยชน์ที่คาดว่าจะได้รับ	5
บทที่ 2 เอกสารและงานวิจัยที่เกี่ยวข้อง	
2.1 ความหมายและความสำคัญของการประกันคุณภาพการศึกษา	6
2.2 การประกันคุณภาพการศึกษา	7
2.3 ระบบและกระบวนการประกันคุณภาพการศึกษา	7
บทที่ 3 วิธีการดำเนินการวิจัย	35
บทที่ 4 ผลการวิเคราะห์ข้อมูล	
4.1 ผลการวิเคราะห์ความพึงพอใจด้านการออกแบบรูปทรง	38
4.2 ผลการวิเคราะห์ความพึงพอใจด้านการใช้งานระบบ	39
4.3 ผลการวิเคราะห์ความพึงพอใจด้านเนื้อหาและคำอธิบายหลักฐาน	39
บทที่ 5 สรุปผลการวิจัยและข้อเสนอแนะ	
5.1 สรุปผลการวิจัย	41
5.2 ข้อเสนอแนะ	43
บรรณานุกรม	44
ภาคผนวก	45

สารบัญตาราง

	หน้า
ตารางที่ 4.1 ผลการวิเคราะห์ความพึงพอใจส่วนการออกแบบรูปทรง	33
ตารางที่ 4.2 ผลการวิเคราะห์ความพึงพอใจส่วนการใช้งานระบบ	34
ตารางที่ 4.3 ผลการวิเคราะห์ความพึงพอใจส่วนของเนื้อหาอธิบายหลักฐาน	34



บทที่ 1

บทนำ

1.1 ความสำคัญและที่มาของปัญหาที่ทำการวิจัย

ในปัจจุบันการประกันคุณภาพการศึกษาเข้ามาในโลกในยุคปัจจุบันเป็นยุคโลกาภิวัตน์ที่มีความเจริญก้าวหน้าด้านเทคโนโลยีสารสนเทศและการเปลี่ยนแปลงที่เกิดขึ้นอย่างรวดเร็ว จึงจำเป็นที่แต่ละประเทศต้องเรียนรู้ที่จะปรับตัวให้ทันกับการเปลี่ยนแปลงที่เกิดขึ้นอยู่ตลอดเวลา และเตรียมพร้อมที่จะเผชิญกับความท้าทายจากกระแสโลก โดยปัจจัยสำคัญที่จะเผชิญการเปลี่ยนแปลงและความท้าทายดังกล่าว คือคุณภาพของคน

ด้วยเหตุนี้จึงมีความจำเป็นที่จะต้องพัฒนาคุณภาพทางการศึกษาของประเทศไทย โดยจะต้องจัดให้มีการประกันคุณภาพการศึกษา เพื่อให้เกิดกลไกในการตรวจสอบและกระตุ้นให้หน่วยงานทางการศึกษามีการควบคุมคุณภาพการศึกษาอย่างต่อเนื่องตลอดเวลา ซึ่งตามพระราชบัญญัติการศึกษาแห่งชาติ พ.ศ. ๒๕๔๒ ได้กำหนดให้หน่วยงานต้นสังกัดและสถานศึกษาต้องจัดทำรายงานประจำปีเสนอต่อหน่วยงานต้นสังกัด หน่วยงานที่เกี่ยวข้อง และเปิดเผยต่อสาธารณชน เพื่อนำไปสู่การพัฒนาคุณภาพและมาตรฐานการศึกษา (พระราชบัญญัติการศึกษาแห่งชาติ พ.ศ. ๒๕๔๒ : มาตรา ๔๘) ให้มีการเสนอผลการประเมินคุณภาพภายนอกของสถานศึกษาทุกแห่งที่จัดทำอย่างน้อยหนึ่งครั้งในทุก ๕ ปี ต่อหน่วยงานที่เกี่ยวข้องและสาธารณชน (พระราชบัญญัติการศึกษาแห่งชาติ พ.ศ. ๒๕๔๒ : มาตรา ๔๙) ในกรณีที่ผลการประเมินภายนอกของสถานศึกษาใดไม่ได้ตามมาตรฐานที่กำหนด ให้สำนักงานรับรองมาตรฐานและประเมินคุณภาพการศึกษา จัดทำข้อเสนอแนะการปรับปรุงแก้ไขต่อหน่วยงานต้นสังกัดเพื่อให้สถานศึกษาปรับปรุงแก้ไขภายในระยะเวลาที่กำหนด

ดังนั้นหน่วยงานภายในมหาวิทยาลัย ยกตัวอย่างเช่นหน่วยงานระดับคณะ จะต้องมีการจัดทำเอกสารการประเมินตนเองโดยจะต้องมีการนำหลักฐานเพื่อนำไปประกอบกับค่าคะแนนที่หน่วยงานได้กรอกลงไป และต้องมีการจัดเตรียมเอกสารหลักฐานให้ทางคณะกรรมการได้ตรวจดู พร้อมทั้งต้องทำการนำหลักฐานทั้งหมดใส่ในระบบการประกันคุณภาพของมหาวิทยาลัย ในช่วงขั้นตอนที่มีเพิ่มขึ้นนั้นจึงอาจจะทำให้เกิดการสูญหายของข้อมูลได้ จึงต้องมีการพัฒนาระบบการจัดเก็บเอกสารในระบบ network ที่สามารถแบ่งหลักฐานในการแยกเก็บและง่ายต่อการสืบค้นใช้ ไม่ว่าจะเป็นการเรียกใช้เป็นเอกสารสำหรับตรวจ หรือแนบเอกสารหลักฐานใส่ลงในระบบ

เพราะฉะนั้นผู้วิจัยจึงเห็นถึงความสำคัญของการจัดระบบกลไกในการจัดเก็บหลักฐานด้านการประกันคุณภาพโดยใช้เทคโนโลยีสารสนเทศเข้ามาช่วย เพื่อที่จะทำให้ขั้นตอนในการทำงานด้าน

การประกันคุณภาพมีประสิทธิภาพ ลดความซับซ้อน และเพื่อเป็นแนวทางในการพัฒนางานด้านการประกันคุณภาพต่อไป

ศึกษาการออกแบบและพัฒนาเฟอร์นิเจอร์และของตกแต่งบ้านสำหรับบ้านพักอาศัยขนาดกลาง

1.2 วัตถุประสงค์ของโครงการวิจัย

1.2.1 เพื่อสร้างระบบการจัดเก็บหลักฐานด้านการประกันคุณภาพให้มีประสิทธิภาพเพิ่มขึ้น

1.2.2 เพื่อเพิ่มประสิทธิภาพในการสืบค้นหลักฐาน และการดำเนินงานด้านต่างๆ ของการประกันคุณภาพ ให้มีประสิทธิภาพเพิ่มขึ้น

1.3 ขอบเขตของโครงการวิจัย

1.3.1 ขอบเขตทางด้านข้อมูลและเนื้อหาสาระ

- ศึกษาถึงรูปแบบของความต้องการในการใช้งานระบบการจัดเก็บหลักฐานด้านการประกันคุณภาพ
- ออกแบบและสร้างระบบการจัดเก็บหลักฐานด้านการประกันคุณภาพโดยแยกตัวชี้วัด
- ประเมินผลการใช้งานระบบการจัดเก็บหลักฐานด้านการประกันคุณภาพ

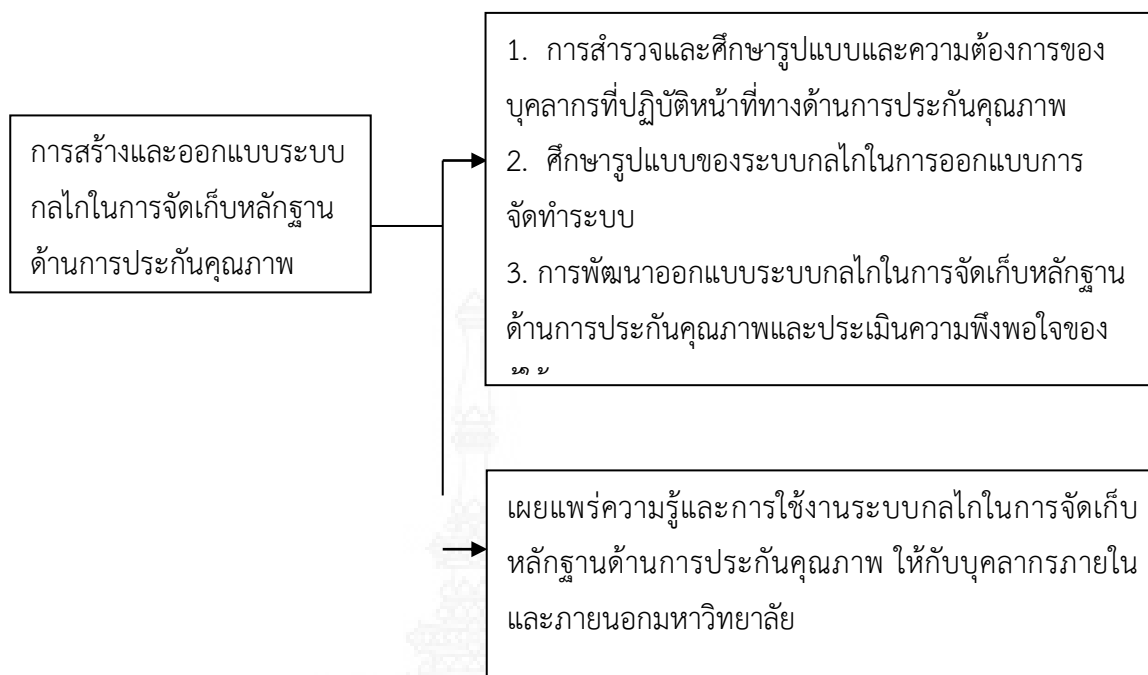
1.3.5 กลุ่มประชากรและกลุ่มตัวอย่าง ในการวิจัยในครั้งนี้ใช้กลุ่มตัวอย่าง คือ

- ตัวแปรต้น หมายถึง ระบบกลไกการจัดเก็บหลักฐานด้านการประกันคุณภาพ
- ตัวแปรตาม หมายถึง ผลการปฏิบัติงานของบุคลากรที่ดูแลจัดเก็บเอกสารหลักฐานตัวชี้วัด
- กลุ่มประชากรและกลุ่มตัวอย่าง หมายถึง บุคลากรภายในและภายนอกมหาวิทยาลัยเทคโนโลยีราชมงคลพระนคร ที่ดูแลตัวชี้วัดด้านการประกันคุณภาพ

1.4 สมมุติฐานงานวิจัย

ผลการประเมินการใช้งานระบบการจัดเก็บหลักฐานด้านการประกันคุณภาพอยู่ในระดับดี

1.5 กรอบแนวความคิดในการวิจัย



1.6 คำนิยามคำศัพท์เฉพาะที่ใช้ในการวิจัย

- คุณภาพการศึกษา หมายถึง คุณลักษณะที่พึงประสงค์ตาม ปณิธานและภารกิจของการจัดการศึกษาระดับอุดมศึกษาตามนโยบายการพัฒนาการอุดมศึกษาของประเทศ ตลอดจนปณิธานและภารกิจเฉพาะในการจัดการศึกษาของแต่ละสถาบัน
- การประกันคุณภาพการศึกษาระดับอุดมศึกษา หมายถึง การมีระบบและกลไกในการควบคุม ตรวจสอบ และประเมินการดำเนินงานในแต่ละองค์ประกอบคุณภาพตามดัชนีบ่งชี้ที่กำหนด เพื่อเป็นหลักประกันแก่ผู้มีส่วนเกี่ยวข้องและสาธารณชนได้มั่นใจว่าสถาบันนั้นๆ สามารถให้ผลผลิตทางการศึกษาที่มีคุณภาพ
- การประกันคุณภาพการศึกษา (QUALITY ASSURANCE) หมายถึง การทำกิจกรรม หรือ การปฏิบัติภารกิจหลักอย่างมีระบบตามแบบแผนที่กำหนดไว้ โดยมีการควบคุมคุณภาพ (QUALITY CONTROL) การตรวจสอบคุณภาพ (QUALITY AUDITING) และการประเมินคุณภาพ (QUALITY ASSESSMENT) จนทำให้เกิดความมั่นใจในคุณภาพและมาตรฐานของดัชนีชี้วัด ระบบและกระบวนการผลิต ผลผลิตและผลลัพธ์ ของการจัดการศึกษา ประกอบด้วย การประกันคุณภาพภายใน และการประกันคุณภาพภายนอก
- การประกันคุณภาพภายใน หมายถึง การประเมินผลและการติดตามตรวจสอบคุณภาพ และ มาตรฐานการศึกษาของสถานศึกษา จากภายในโดยบุคลากรของสถานศึกษานั้นเอง หรือโดยหน่วยงานต้นสังกัดที่มีหน้าที่กำกับดูแลสถานศึกษานั้น
- การประกันคุณภาพภายนอก หมายถึง การประเมินผลและการติดตามตรวจสอบคุณภาพ

และมาตรฐานการศึกษาของสถานศึกษาจากภายนอกโดยสำนักงานรับรองมาตรฐานและประเมินคุณภาพการศึกษา หรือบุคคล หรือหน่วยงานภายนอกที่สำนักงานดังกล่าวรับรองเพื่อเป็นการประกันคุณภาพและให้มีการพัฒนาคุณภาพ และมาตรฐานการศึกษาของสถานศึกษา

- ระบบและกลไก หมายถึง ขั้นตอนการดำเนินงานต่างๆที่มีความสัมพันธ์ และเชื่อมโยงกัน อย่างเป็นระบบ โดยอาศัยบุคลากร ทรัพยากร กฎเกณฑ์ มาตรการ แนวปฏิบัติ และปัจจัยต่างๆ เป็นกลไกให้การดำเนินงานบรรลุเป้าหมาย
- การควบคุมคุณภาพการศึกษา หมายถึง การมีระบบและกลไกในแต่ละองค์ประกอบคุณภาพเพื่อกำกับการดำเนินงานของสถาบันให้ได้ผลตามดัชนีบ่งชี้คุณภาพที่กำหนด
- การตรวจสอบคุณภาพการศึกษา หมายถึง กระบวนการในการศึกษาวิเคราะห์ว่าสถาบันมีระบบ และกลไกควบคุมคุณภาพ และได้ปฏิบัติ ตลอดจนมีผลการปฏิบัติตามระบบ และกลไกดังกล่าว
- การประเมินคุณภาพการศึกษา หมายถึง กระบวนการวิเคราะห์และเปรียบเทียบผลการดำเนินงานของสถาบันว่า ส่งผลต่อคุณภาพตามดัชนีบ่งชี้
- องค์ประกอบคุณภาพ หมายถึง ปัจจัยหลักในการดำเนินงานของสถาบันที่มีผลต่อ คุณภาพการศึกษา
- ดัชนีบ่งชี้คุณภาพ หมายถึง ตัวบ่งชี้ว่าการดำเนินงานในแต่ละองค์ประกอบคุณภาพเป็นไปตามเกณฑ์ และมาตรฐานการศึกษาที่กำหนด
- ผลผลิตทางการศึกษา หมายถึง ผลการดำเนินตามภารกิจหลัก ประกอบด้วย การผลิตบัณฑิต การวิจัย การบริการทางวิชาการ การทำนุบำรุงศิลปวัฒนธรรมและภารกิจหลักอื่นๆของสถาบันอุดมศึกษา
- มาตรฐานการศึกษา หมายถึง ข้อกำหนดเกี่ยวกับคุณลักษณะที่พึงประสงค์และมาตรฐานที่ต้องการให้เกิดขึ้นในสถานศึกษาทุกแห่ง และเพื่อใช้เป็นหลักในการเทียบเคียงสำหรับการส่งเสริมและกำกับดูแล การตรวจสอบ การประเมินผล และการประกันคุณภาพทางการศึกษา
- ประสิทธิภาพ หมายถึง ความสัมพันธ์ระหว่างปริมาณทรัพยากรที่ใช้ไปกับปริมาณผลผลิตที่เกิดจากกระบวนการ กล่าวคือ ประสิทธิภาพแสดงถึงความสามารถในการผลิต และความคุ้มค่าของการลงทุน
- ประสิทธิภาพ หมายถึง ความสัมพันธ์ระหว่างผลลัพธ์ของการทำงานกับเป้าหมาย หรือวัตถุประสงค์ ที่ตั้งไว้ กล่าวคือ ประสิทธิภาพจะแสดงถึงความสามารถในการตอบสนองอย่างรวดเร็ว และทันเวลาเพื่อให้ได้ผลผลิต
- การรับรองมาตรฐาน หมายถึง การให้การรับรองการทำการประเมินคุณภาพภายนอกของผู้ประเมินภายนอกที่มีคุณลักษณะ และคุณภาพที่พึงประสงค์ตามหลักเกณฑ์ และมาตรฐานที่สำนักงานกำหนด

1.7 ประโยชน์ที่คาดว่าจะได้รับ

1.6.1 ได้ระบบการจัดเก็บและคัดแยกไฟล์เอกสารหลักฐานตัวชี้วัดด้านการประกันคุณภาพ

1.6.2 ทำให้ระบบและขั้นตอนในการทำงานด้านการประกันคุณภาพลดลงและเพิ่มประสิทธิภาพ

ขึ้น



บทที่ 2

เอกสารและงานวิจัยที่เกี่ยวข้อง

2.1 ความหมายและความสำคัญของการประกันคุณภาพการศึกษา

รัฐธรรมนูญแห่งราชอาณาจักรไทย พุทธศักราช 2540 มาตรา 81 ได้กำหนดให้รัฐต้องจัดการศึกษาอบรมและสนับสนุนให้เอกชนจัดการศึกษาอบรมให้เกิด “ความรู้คู่คุณธรรม” และจัดให้มีกฎหมายเกี่ยวกับการศึกษาแห่งชาติ ซึ่งนำไปสู่พระราชบัญญัติการศึกษาแห่งชาติ พ.ศ. 2542 ก่อให้เกิดการปฏิรูปการศึกษาครั้งใหญ่ที่มุ่งเน้นคุณภาพการศึกษา คือ ได้กำหนดให้มีระบบการประกันคุณภาพการศึกษาเพื่อพัฒนาคุณภาพและมาตรฐานการศึกษาทุกระดับ (พระราชบัญญัติการศึกษาแห่งชาติ พ.ศ. 2542: มาตรา 47)

2.1.1 ความหมายของการประกันคุณภาพการศึกษา

หมายถึง การบริหารจัดการและการดำเนินกิจกรรมตามภารกิจปกติของสถานศึกษา เพื่อพัฒนาคุณภาพของผู้เรียนอย่างต่อเนื่อง สร้างความมั่นใจให้ผู้รับบริการทางการศึกษา ทั้งผู้รับบริการโดยตรง ได้แก่ ผู้เรียน ผู้ปกครอง และผู้รับบริการทางอ้อม ได้แก่ สถานประกอบการ ประชาชน และสังคมโดยรวม

2.1.2 ความสำคัญของการประกันคุณภาพการศึกษา

มีความสำคัญ 3 ประการ คือ

1. ทำให้ประชาชนได้รับข้อมูลคุณภาพการศึกษาที่เชื่อถือได้ เกิดความเชื่อมั่นและสามารถตัดสินใจเลือกใช้บริการที่มีคุณภาพมาตรฐาน
2. ป้องกันการจัดการศึกษาที่ไม่มีคุณภาพ ซึ่งจะเป็นการคุ้มครองผู้บริโภคและเกิดความเสมอภาคในโอกาสที่จะได้รับการบริการการศึกษาที่มีคุณภาพอย่างทั่วถึง
3. ทำให้ผู้รับผิดชอบในการจัดการศึกษามุ่งบริหารจัดการศึกษาสู่คุณภาพและมาตรฐานอย่างจริงจัง ซึ่งมีผลให้การศึกษา มีพลังที่จะพัฒนาประชากรให้มีคุณภาพอย่างเป็นรูปธรรมและต่อเนื่อง

การประกันคุณภาพการศึกษาจึงเป็นการบริหารจัดการและการดำเนินกิจกรรมตามภารกิจปกติของสถานศึกษาเพื่อพัฒนาคุณภาพของผู้เรียนอย่างต่อเนื่อง ซึ่งจะเป็นการสร้างความมั่นใจให้ผู้รับบริการ

การศึกษา ทั้งยังเป็นการป้องกันการจัดการศึกษาที่ด้อยคุณภาพและสร้างสรรค์การศึกษาให้เป็นกลไกที่มีพลังในการพัฒนาประชากรให้มีคุณภาพสูงยิ่งขึ้น

2.2 การประกันคุณภาพการศึกษาเกี่ยวข้องกับการดำเนินการที่สำคัญ 2 เรื่องดังนี้

1. การกำหนดมาตรฐานคุณภาพการศึกษาซึ่งหลักปฏิบัติทั่วไปจะกำหนดโดยองค์คณะบุคคลผู้เชี่ยวชาญ หรือ ผู้มีประสบการณ์ (Murgatroyd, Stephen and Morgan, Colin 1994 : 45) ในระบบการศึกษาไทยตามพระราชบัญญัติการศึกษาแห่งชาติ พ.ศ. 2542 กำหนดให้กระทรวงการศึกษา ศาสนาและวัฒนธรรม เป็นผู้กำหนดมาตรฐานการศึกษา (พระราชบัญญัติการศึกษาแห่งชาติ พ.ศ. 2542 : มาตรา 31) โดยมีสภาการศึกษา ศาสนาและวัฒนธรรมแห่งชาติ คณะกรรมการการศึกษาขั้นพื้นฐานและคณะกรรมการการอุดมศึกษาเป็นผู้พิจารณาเสนอตามลำดับสายงาน (พระราชบัญญัติการศึกษาแห่งชาติ พ.ศ. 2542: มาตรา 34)

2. กระบวนการตรวจสอบและประเมินการดำเนินการจัดการศึกษาว่าเป็นไปตามมาตรฐาน คุณภาพการศึกษามากน้อยเพียงไร พระราชบัญญัติการศึกษาแห่งชาติ พ.ศ. 2542 ได้กำหนดให้หน่วยงานต้นสังกัดและสถานศึกษา จัดให้มีระบบการประกันคุณภาพภายในสถานศึกษาและให้ถือว่าการประกันคุณภาพภายในเป็นส่วนหนึ่งของการบริหารการศึกษาที่ต้องดำเนินการอย่างต่อเนื่อง (พระราชบัญญัติการศึกษาแห่งชาติ พ.ศ. 2542 : มาตรา 48) และให้มีการประเมินคุณภาพภายนอก ของสถานศึกษาทุกแห่งอย่างน้อยหนึ่งครั้งในทุก 5 ปี โดยสำนักงานรับรองมาตรฐานและประเมินคุณภาพการศึกษาเป็นผู้ดำเนินการ (พระราชบัญญัติการศึกษาแห่งชาติ พ.ศ. 2542 : มาตรา 49)

2.3 ระบบและกระบวนการประกันคุณภาพการศึกษา

ระบบการประกันคุณภาพการศึกษาไทยตามพระราชบัญญัติการศึกษาแห่งชาติ พ.ศ. 2542 มาตรา 47 ประกอบด้วย 2 ระบบคือ 1.ระบบการประกันคุณภาพภายในและ 2. ระบบการประกันคุณภาพภายนอก

2.3.1 กระบวนการประกันคุณภาพภายใน

ระบบการประกันคุณภาพภายใน หมายถึง ระบบการประเมินผล และการติดตามตรวจสอบคุณภาพและมาตรฐานการศึกษาของสถานศึกษาจากภายในโดยบุคลากรของสถานศึกษานั้นเองหรือโดยหน่วยงานต้นสังกัดที่มีหน้าที่กำกับดูแลสถานศึกษานั้น (พระราชบัญญัติการศึกษาแห่งชาติ พ.ศ. 2542 : มาตรา 4) สถานศึกษาจะต้องพัฒนาระบบการประกันคุณภาพภายในให้เป็นส่วนหนึ่งของการบริหารและการปฏิบัติงาน โดยคำนึงถึงหลักการและกระบวนการดังต่อไปนี้

1. หลักการสำคัญของการประกันคุณภาพภายในของสถานศึกษามี 3 ประการ คือ (สำนักงานคณะกรรมการการศึกษาแห่งชาติ 2543 : 11)

1.1 จุดมุ่งหมายของการประกันคุณภาพภายใน คือ การที่สถานศึกษาร่วมกันพัฒนา ปรับปรุงคุณภาพให้เป็นไปตามมาตรฐานการศึกษา ไม่ใช่การจับผิดหรือทำให้บุคลากรเสียหาย โดยเป้าหมายสำคัญอยู่ที่ การพัฒนาคุณภาพให้เกิดขึ้นกับผู้เรียน

1.2 การที่จะดำเนินการให้บรรลุเป้าหมายตามข้อ 1.1 ต้องทำให้การประกันคุณภาพ การศึกษาเป็นส่วนหนึ่งของกระบวนการบริหารจัดการและการทำงานของบุคลากรทุกคนในสถานศึกษาไม่ใช่ เป็นกระบวนการที่แยกส่วนมาจากการดำเนินงานตามปกติของสถานศึกษาโดยสถานศึกษาจะต้องวางแผน พัฒนาและแผนปฏิบัติการที่มีเป้าหมายชัดเจน ทำตามแผนตรวจสอบประเมินผลและพัฒนาปรับปรุงอย่างต่อเนื่อง เป็นระบบที่มีความโปร่งใสและมีจิตสำนึกในการพัฒนาคุณภาพการทำงาน

1.3 การประกันคุณภาพเป็นหน้าที่ของบุคลากรทุกคนในสถานศึกษา ไม่ว่าจะเป็นผู้บริหาร ครู อาจารย์และบุคลากรอื่นๆ ในสถานศึกษาโดยในการดำเนินงานจะต้องให้ผู้เกี่ยวข้อง เช่น ผู้เรียน ชุมชน เขตพื้นที่การศึกษา หรือหน่วยงานที่กำกับดูแลเข้ามามีส่วนร่วมในการกำหนดเป้าหมาย วางแผน ติดตามประเมินผลพัฒนาปรับปรุง ช่วยกันคิด ช่วยกันทำ ช่วยกันผลักดันให้สถานศึกษามีคุณภาพ เพื่อให้ ผู้เรียนได้รับการศึกษาที่ดีมีคุณภาพ เป็นไปตามความต้องการของผู้ปกครอง สังคม และประเทศชาติ

2. กระบวนการการประกันคุณภาพภายในตามแนวคิดของการประกันคุณภาพ มี 3 ขั้นตอน คือ (สำนักงานคณะกรรมการการศึกษาแห่งชาติ 2543 :7)

2.1 การควบคุมคุณภาพ เป็นการกำหนดมาตรฐานคุณภาพการศึกษาของสถานศึกษา เพื่อพัฒนาสถานศึกษาให้เข้าสู่มาตรฐาน

2.2 การตรวจสอบคุณภาพ เป็นการตรวจสอบ และติดตามผลการดำเนินงานของ สถานศึกษาให้เป็นไปตามมาตรฐานที่กำหนด

2.3 การประเมินคุณภาพ เป็นการประเมินคุณภาพการศึกษาของสถานศึกษาโดย สถานศึกษาและหน่วยงานต้นสังกัดในระดับเขตพื้นที่การศึกษาฯ และระดับกระทรวง

3. กระบวนการประกันคุณภาพภายในตามแนวคิดของหลักการบริหารที่เป็นกระบวนการ ครบวงจร (PDCA) ประกอบด้วย 4 ขั้นตอน คือ

3.1 การร่วมกันวางแผน (Planning)

3.2 การร่วมกันปฏิบัติตามแผน (Doing)

3.3 การร่วมกันตรวจสอบ (Checking)

3.4 การร่วมกันปรับปรุง (Action)

เมื่อพิจารณากระบวนการประกันคุณภาพภายในตามแนวคิดของการประเมินคุณภาพและแนวคิดของการบริหารแบบครบวงจรจะเห็นว่ามีความสอดคล้องกัน ดังนี้ (สำนักงานคณะกรรมการการศึกษาแห่งชาติ 2543 :10)



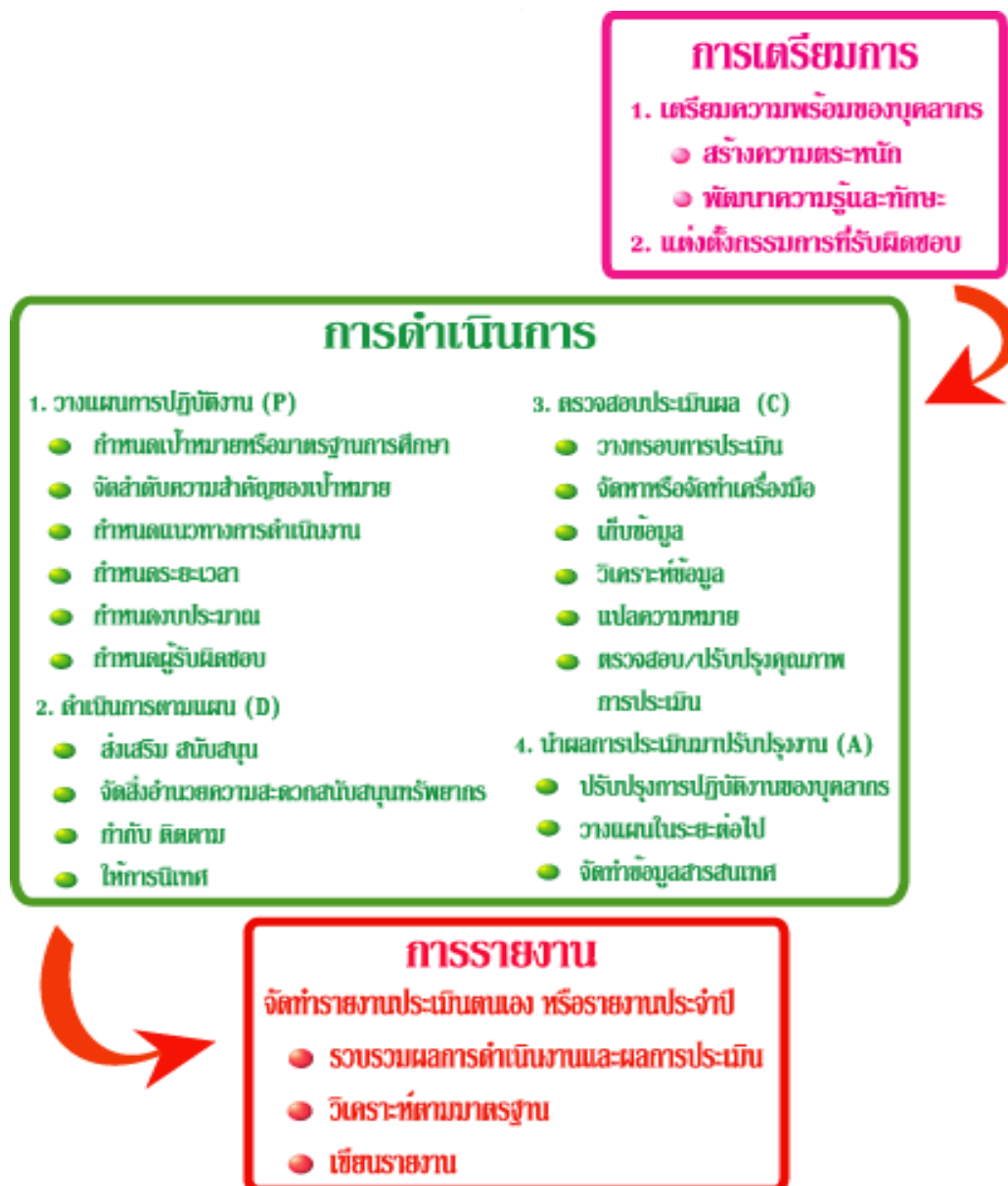
รูปที่ 2.1 การใช้ PDCA กับการประกันคุณภาพภายใน

จากภาพ การควบคุมคุณภาพและการตรวจสอบคุณภาพก็คือกระบวนการบริหารเพื่อพัฒนาคุณภาพตามหลักการบริหารนั่นเอง โดยการควบคุมคุณภาพ คือ การที่สถานศึกษาต้องร่วมกันวางแผนและดำเนินการตามแผน เพื่อพัฒนาสถานศึกษาให้มีคุณภาพตามเป้าหมายและมาตรฐานการศึกษา ส่วนการตรวจสอบคุณภาพ คือ การที่สถานศึกษาต้องร่วมกันตรวจสอบเพื่อพัฒนาปรับปรุงคุณภาพให้เป็นไปตามเป้าหมายและมาตรฐานการศึกษาเมื่อสถานศึกษามีการตรวจสอบตนเองแล้วหน่วยงานในเขตพื้นที่การศึกษาและต้นสังกัดก็

เข้ามาช่วยติดตามและประเมินคุณภาพเพื่อให้ความช่วยเหลือในการพัฒนาปรับปรุงสถานศึกษา ซึ่งจะทำให้สถานศึกษามีความอุ่นใจ และเกิดความตื่นตัวในการพัฒนาคุณภาพอยู่เสมอ

2.3.1.1 ขั้นตอนการดำเนินงานตามกระบวนการประกันคุณภาพภายใน

การดำเนินการประกันคุณภาพภายในตามกระบวนการที่กล่าวมาแล้ว มีแนวทางและขั้นตอน ดังแผนภาพต่อไปนี้



รูปที่ 2.2 ขั้นตอนการดำเนินงานตามกระบวนการประกันคุณภาพภายใน

2.3.1.2 ขั้นการเตรียมการ ซึ่งการเตรียมการที่มีความสำคัญ คือ

1. การเตรียมความพร้อมของบุคลากร โดยต้องสร้างความตระหนักถึงคุณค่าของการประกันคุณภาพภายในและการทำงานเป็นทีม ซึ่งจะจัดทำกรชี้แจงทำความเข้าใจโดยใช้บุคลากรภายในสถานศึกษา หรือวิทยากรมืออาชีพจากภายนอก โดยบุคลากรทุกคนในสถานศึกษาได้มีโอกาสเข้าร่วมประชุมรับทราบพร้อมกัน และต้องพัฒนาความรู้ ทักษะเกี่ยวกับการประกันคุณภาพภายในให้บุคลากรทุกคนเกิดความมั่นใจในการดำเนินงานประกันคุณภาพด้วยการจัดประชุมเชิงปฏิบัติการ โดยเน้นเนื้อหาเกี่ยวกับการจัดทำแผนพัฒนาสถานศึกษาและแผนปฏิบัติการในแต่ละปี ต่อมาเน้นเนื้อหาการกำหนดกรอบและแผนการประเมิน การสร้างเครื่องมือประเมินและการรวบรวมข้อมูล ในช่วงท้ายเน้นเรื่องเกี่ยวกับการวิเคราะห์ข้อมูล การนำเสนอผลการประเมินและการเขียนรายงานผลการประเมินตนเอง (Self Study Report)

2. การแต่งตั้งคณะกรรมการผู้รับผิดชอบในการประสานงาน กำกับดูแล ช่วยเหลือสนับสนุนให้ทุกฝ่ายทำงานร่วมกันและเชื่อมโยงเป็นทีม โดยการตั้งคณะกรรมการพิจารณาตามแผนภูมิโครงสร้างการบริหารซึ่งฝ่ายที่รับผิดชอบงานใดควรเป็นกรรมการรับผิดชอบการพัฒนาและประเมินคุณภาพงานนั้น

2.3.1.3 ขั้นการดำเนินงานประกันคุณภาพภายใน ประกอบด้วยขั้นตอน หลัก 4 ขั้นตอน

1. การวางแผน จะต้องมีกำหนดเป้าหมาย แนวทางการดำเนินงาน ผู้รับผิดชอบงาน ระยะเวลาและทรัพยากรที่ต้องใช้ สำหรับแผนต่างๆ ที่ควรจัดทำคือ แผนพัฒนาคุณภาพการศึกษาของสถานศึกษา แผนปฏิบัติการประจำปี แผนการจัดการเรียนการสอนตามหลักสูตรซึ่งสอดคล้องกับเป้าหมายของสถานศึกษา แผนการประเมินคุณภาพและแผนงบประมาณ เป็นต้น

2. การปฏิบัติตามแผน ซึ่งในขณะดำเนินการต้องมีการเรียนรู้เพิ่มเติมตลอดเวลาและผู้บริหารควรให้การส่งเสริมและสนับสนุนให้บุคลากรทุกคนทำงานอย่างมีความสุข จัดสิ่งอำนวยความสะดวก สนับสนุนทรัพยากรเพื่อการปฏิบัติ กำกับ ติดตามการทำงานทั้งระดับบุคลากร รายกลุ่ม รายหมวด และให้การนิเทศ

3. การตรวจสอบประเมินผล ซึ่งเป็นกลไกสำคัญที่จะกระตุ้นให้เกิดการพัฒนาเพราะจะทำให้ได้ข้อมูลย้อนกลับที่แสดงว่าการดำเนินงานที่ผ่านมาบรรลุเป้าหมายเพียงใด โดยการประเมินต้องจัดวางกรอบการประเมิน จัดหาหรือจัดทำเครื่องมือ จัดเก็บรวบรวมข้อมูล วิเคราะห์ข้อมูล แปลความข้อมูล และการตรวจสอบ ปรับปรุงคุณภาพการประเมิน

4. การนำผลการประเมินมาปรับปรุงงาน เมื่อแต่ละฝ่ายประเมินผลเสร็จแล้วจะส่งผลให้คณะกรรมการรับผิดชอบนำไปวิเคราะห์ สังเคราะห์และแปลผลแล้วนำเสนอผลต่อผู้เกี่ยวข้องเพื่อนำไปปรับปรุงการปฏิบัติงานของผู้บริหารและบุคลากร นำไปวางแผนในระยะต่อไป และจัดทำเป็นข้อมูลสารสนเทศหรือการเขียนรายงานประเมินตนเอง

2.3.1.4 ขั้นตอนการจัดทำรายงานประเมินตนเองหรือรายงานประจำปี

เมื่อสถานศึกษาดำเนินการประเมินผลภายในเสร็จแล้วจะจัดทำรายงาน โดยเริ่มจากรวบรวมผลการดำเนินงานและผลการประเมินมาวิเคราะห์จำแนกตามมาตรฐานการศึกษาและเขียนรายงาน

2.3.1.5 บทบาทหน้าที่ของครูและบุคลากรในการประกันคุณภาพภายในควรเป็นดังนี้

1. มีการเตรียมความพร้อมของตนเอง โดยทำการศึกษาให้เกิดความรู้ความเข้าใจเกี่ยวกับหลักการวิธีการ ขั้นตอนในการประเมินผลภายใน รวมทั้งพยายามสร้างเจตคติที่ดีต่อการประเมินภายใน

2. ให้ความร่วมมือกับสถานศึกษาในการให้ข้อมูลพื้นฐานทั่วไปที่คณะกรรมการประเมินผลภายในต้องการ

3. ให้ความร่วมมือกับสถานศึกษาเมื่อได้รับการแต่งตั้งให้เป็นคณะกรรมการในกิจกรรมใดกิจกรรมหนึ่งของการประเมินผลภายใน เช่น เข้าร่วมพิจารณาจัดทำปฏิทินการปฏิบัติงานด้านการประเมินผลภายใน สถานศึกษา ร่วมกันพิจารณาจัดสร้างเครื่องมือในการจัดเก็บข้อมูลลักษณะต่างๆ ในกระบวนการประเมินผลภายใน ร่วมกันทำการสำรวจเก็บข้อมูลที่คณะกรรมการสำรวจ ร่วมกันทำการวิเคราะห์ข้อมูล (หากมีความรู้ด้านการวิเคราะห์) ร่วมกันสรุปผลการประเมิน เป็นต้น

4. ให้ความร่วมมือกับสถานศึกษา ในการร่วมกันกำหนดจุดประสงค์ กำหนดมาตรฐานและตัวบ่งชี้ในการประเมินด้านต่าง ๆ ของสถานศึกษาเอง และร่วมกันกำหนดเกณฑ์การตัดสินมาตรฐานและตัวบ่งชี้ในด้านต่าง ๆ

5. ปฏิบัติหน้าที่หลักหรือหน้าที่ประจำที่รับผิดชอบอย่างมีระบบ ตามกระบวนการและสอดคล้องกับมาตรฐานการศึกษา เช่น ในหน้าที่การสอนต้องมีการพัฒนาหลักสูตรและแผนการสอนที่เน้นนักเรียนเป็นสำคัญ จัดเตรียมเนื้อหาสาระที่ถูกต้องเหมาะสมกับจุดประสงค์การเรียนการสอน จัดทำสื่อการสอนที่มีประสิทธิภาพตรงตามจุดประสงค์การเรียนการสอน จัดกิจกรรม วิธีการเรียนรู้ที่สร้างให้ผู้เรียนเกิดการค้นคว้าหาความรู้สร้างความรู้ด้วยตนเอง เลือกวิธีการประเมินผลการเรียนหลากหลายและเหมาะสมรวบรวมผลสรุป

ผล ประเมินการเรียนการสอน พฤติกรรมของผู้เรียน นำผลการประเมินมาปรับปรุงการจัดการเรียนการสอนอย่างต่อเนื่อง เป็นต้น

2.3.2 การประเมินคุณภาพภายนอก

การประเมินคุณภาพภายนอก คือ การประเมินคุณภาพการจัดการศึกษา การติดตาม การตรวจสอบคุณภาพและมาตรฐานการศึกษาของสถานศึกษา โดยผู้ประเมินภายนอกที่ได้รับการรับรองจากสำนักงานรับรองมาตรฐานและประเมินคุณภาพการศึกษา โดยผู้ประเมินภายนอกที่ได้รับการรับรองจากสำนักงานรับรองมาตรฐานและประเมินคุณภาพการศึกษา(องค์การมหาชน) หรือ สมศ. เพื่อมุ่งให้มีคุณภาพดียิ่งขึ้น ผู้ประเมินภายนอกหรือคุณหมอโรงเรียนมีความเป็นอิสระ และเป็นกลาง ไม่มีผลประโยชน์ขัดแย้งกับการประเมินคุณภาพภายนอกจะนำไปสู่การเข้าถึงคุณภาพการศึกษาด้วยความเป็นกลาง เพื่อสร้างสรรค์พัฒนาคุณภาพและมาตรฐานการศึกษาอย่างแท้จริง

2.3.2.1 แนวคิดและหลักการของการประเมินคุณภาพภายนอก

การประเมินภายนอกของ สมศ. เป็นการประเมินโดยใช้รูปแบบ "กัลยาณมิตรประเมิน" โดยมีวัตถุประสงค์เพื่อ

1. เพื่อตรวจสอบ ยืนยันสภาพจริงในการดำเนินงานของสถานศึกษาและประเมินคุณภาพการศึกษาตามมาตรฐานการศึกษาที่กำหนด
2. เพื่อให้ได้ข้อมูลซึ่งช่วยสะท้อนให้เห็นจุดเด่น-จุดด้อยของสถานศึกษา เจาะลึกของความสำเร็จและสาเหตุของปัญหา
3. เพื่อช่วยเสนอแนะแนวทางปรับปรุงและพัฒนาคุณภาพการศึกษาแก่สถานศึกษาและหน่วยงานต้นสังกัด
4. เพื่อส่งเสริมให้สถานศึกษามีการพัฒนาคุณภาพและประกันคุณภาพภายในอย่างต่อเนื่อง
5. เพื่อรายงานผลการประเมินคุณภาพและมาตรฐานการศึกษาของสถานศึกษาต่อหน่วยงานที่เกี่ยวข้องและสาธารณชน

2.3.2.2 ความสำคัญของการประเมินคุณภาพภายนอก

การประเมินคุณภาพภายนอก มีความสำคัญและมีความหมายต่อสถานศึกษาหน่วยงานที่เกี่ยวข้องและสาธารณชน ดังต่อไปนี้

ประการที่ 1 เป็นการส่งเสริมให้สถานศึกษาพัฒนาเข้าสู่เกณฑ์มาตรฐานและพัฒนาตนเองให้เต็ม

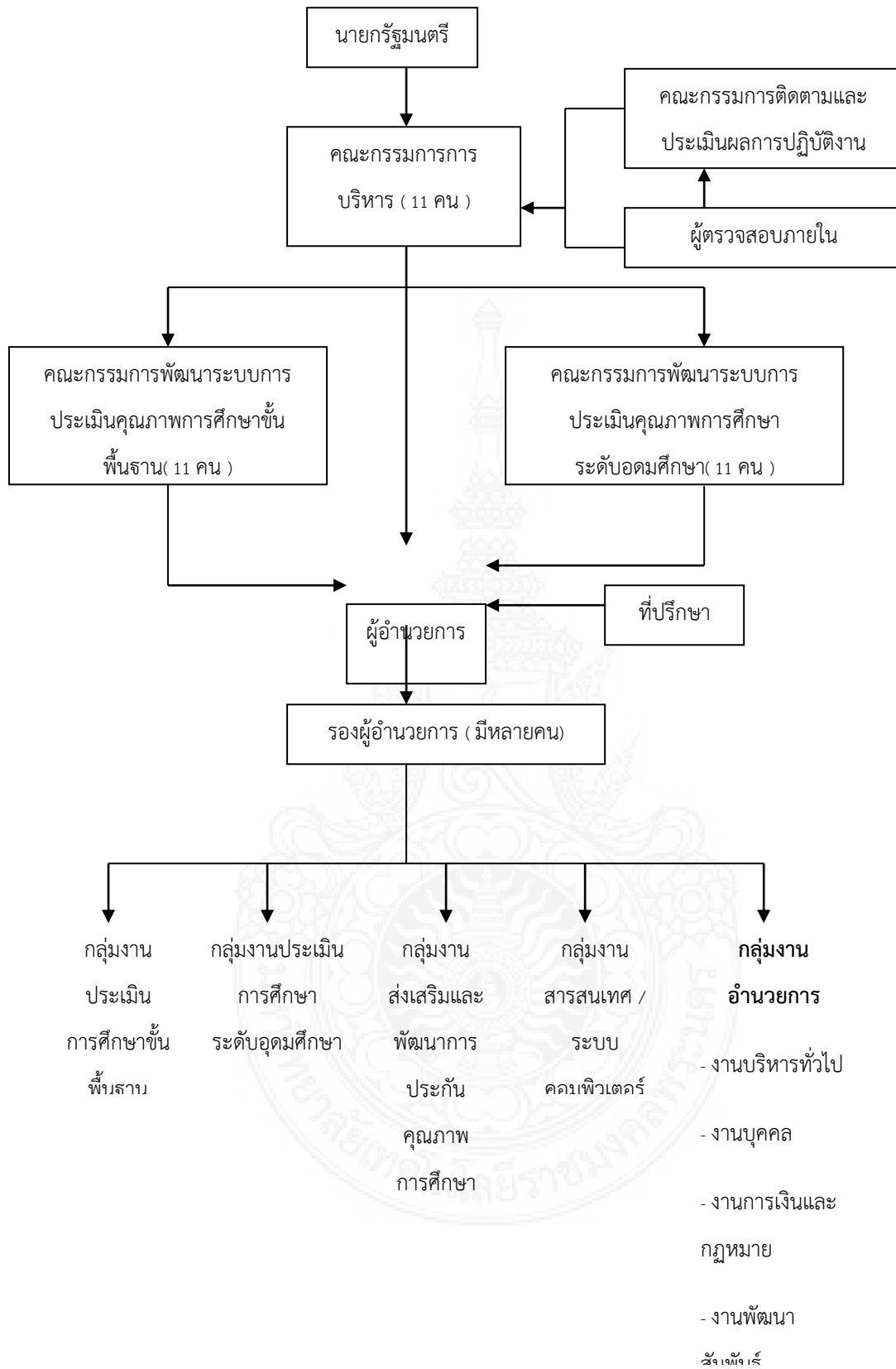
ตามศักยภาพอย่างต่อเนื่อง

ประการที่ 2 เพิ่มความมั่นใจและคุ้มครองประโยชน์ให้ผู้รับบริการทางการศึกษาว่าสถานศึกษาได้จัดการศึกษามุ่งสู่คุณภาพตามมาตรฐานการศึกษาที่เน้นให้ผู้เรียนเป็นคนดี มีความสามารถ และมีความสุขเพื่อเป็นสมาชิกที่ดีของสังคม

ประการที่ 3 สถานศึกษาและหน่วยงานที่กำกับดูแล เช่น คณะกรรมการสถานศึกษา หน่วยงานต้นสังกัด สำนักงานเขตพื้นที่การศึกษา รวมทั้งหน่วยงานที่เกี่ยวข้องและชุมชนท้องถิ่นมีข้อมูลที่จะช่วยตัดสินใจในการวางแผนและดำเนินการเพื่อพัฒนาคุณภาพการศึกษาของสถานศึกษาให้เป็นไปในทิศทางที่ต้องการและบรรลุเป้าหมายตามที่กำหนด

ประการที่ 4 หน่วยงานที่เกี่ยวข้องในระดับนโยบายมีข้อมูลสำคัญในภาพรวมเกี่ยวกับคุณภาพและมาตรฐานของสถานศึกษาทุกระดับทุกสังกัด เพื่อใช้เป็นแนวทางในการกำหนดแนวนโยบายทางการศึกษาและการจัดสรรงบประมาณเพื่อการศึกษาอย่างมีประสิทธิภาพ





รูปที่ 2.3 โครงสร้างสำนักงานรับรองมาตรฐานและประเมินคุณภาพการศึกษา (สมศ.)

กระบวนการประเมินคุณภาพภายนอกระดับการศึกษาขั้นพื้นฐาน



รูปที่ 2.4 กระบวนการประเมินคุณภาพภายนอกระดับการศึกษาขั้นพื้นฐาน

2.3.2.3 การพัฒนาระบบและเกณฑ์การประเมินคุณภาพภายนอก

1. ความหมายของผู้ประเมินภายนอก

ผู้ประเมินภายนอก หมายถึง บุคคลทั้งที่เป็นนักวิชาการ/วิชาชีพ หรือผู้ประกอบการ ผู้แทนชุมชนที่มีคุณสมบัติตามที่ สมศ. กำหนด และได้รับการรับรองจาก สมศ.ให้ทำการประเมินคุณภาพภายนอกสถานศึกษา ผู้ประเมินภายนอก คือ คุณหมอโรงเรียนนั่นเอง

2. คุณสมบัติของผู้ประเมินภายนอก

การประเมินคุณภาพภายนอกอย่างสร้างสรรค์เพื่อมุ่งพัฒนาคุณภาพการศึกษาต้องอาศัยความรู้ ความสามารถ ประสบการณ์ ความเชี่ยวชาญหรือคุณวุฒิ พร้อมทั้งบุคลิกภาพและเจตคติที่เหมาะสมของผู้ประเมินภายนอก สมศ. จึงกำหนดคุณสมบัติเบื้องต้น และคุณสมบัติเฉพาะ สำหรับผู้ที่ได้รับการรับรองและแต่งตั้งเป็นผู้ประเมินภายนอกดังนี้

- คุณสมบัติเบื้องต้น

- 1) อายุไม่ต่ำกว่า 30 ปีบริบูรณ์ แต่ต้องไม่เกิน 65 ปี ในวันที่ยื่นใบสมัคร
- 2) มีสัญชาติไทย
- 3) สามารถปฏิบัติงานได้เต็มเวลา
- 4) มีวุฒิการศึกษาไม่ต่ำกว่าปริญญาตรีหรือเทียบเท่า หรือมีความรู้ความสามารถ และประสบการณ์การทำงานที่ประสบความสำเร็จในวิชาชีพ เป็นที่ยอมรับและไม่เคยถูกลงโทษทางจรรยาบรรณ
- 5) ในกรณีที่เป็นข้าราชการต้องได้รับหนังสืออนุญาตจากผู้บังคับบัญชาระดับกรมขึ้นไป ให้สามารถเป็นผู้ประเมินภายนอกและทำการประเมินภายนอกได้
- 6) มีความรู้ ความเข้าใจเกี่ยวกับความมุ่งหมาย หลักการ แนวการจัดการศึกษา การจัดการกระบวนการเรียนรู้ ระบบการประกันคุณภาพและมาตรฐานการศึกษา เพื่อการประเมินคุณภาพภายนอกของระดับการศึกษาขั้นพื้นฐานในระบบ
- 7) มีความรู้ และมีทักษะด้านการประเมินผล ได้แก่ การรวบรวมข้อมูล การวิเคราะห์ข้อมูล การสรุปและให้ข้อเสนอแนะ และการเขียนรายงาน
- 8) มีทักษะในการสื่อสารด้วยวาจา
- 9) มีทักษะในการคิดวิเคราะห์ รอบคอบและสามารถตัดสินใจได้อย่างถูกต้องเหมาะสม

- 10) มีบุคลิกภาพ สุภาพเรียบร้อย
- 11) มีเจตคติที่ดีต่อสถานศึกษา เป็นกัลยาณมิตร มีเจตคติที่ดีต่อการทำงาน
ร่วมกับผู้อื่นและมีความสามารถในการประสานงาน

ผู้ประเมินต้องไม่มีลักษณะต้องห้าม ดังต่อไปนี้

- 1) เป็นผู้มึนกายพิการหรือจิตบกพร่องอันเป็นเหตุให้เป็นผู้หย่อนสมรรถภาพในการเป็นผู้ประเมินภายนอก
- 2) เป็นบุคคลล้มละลาย คนไร้ความสามารถ หรือเสมือนไร้ความสามารถ
- 3) อยู่ในระหว่างลงโทษจำคุกโดยคำพิพากษาถึงที่สุดให้จำคุก
- 4) เคยได้รับโทษจำคุก โดยคำพิพากษาถึงที่สุดให้จำคุก เว้นแต่เป็นโทษสำหรับความผิดที่ได้กระทำโดยประมาทหรือความผิดลหุโทษ
- 5) ในกรณีของผู้ที่เคยรับราชการต้องไม่เคยได้รับโทษทางวินัยอย่างร้ายแรง

- คุณสมบัติเฉพาะ

- 1) สำเร็จหลักสูตรการฝึกอบรมผู้ประเมินภายนอกของสำนักงาน ผ่านการทดสอบและการประเมินตามหลักเกณฑ์ที่สำนักงานกำหนด และได้รับการรับรองให้เป็นผู้ประเมินภายนอก
- 2) มีคุณสมบัติอื่น ๆ ตามที่สำนักงานกำหนด

3. จรรยาบรรณของผู้ประเมินภายนอก

ผู้ประเมินภายนอกต้องปฏิบัติงานด้วยความรับผิดชอบ โปร่งใส ตรวจสอบได้โดยยึดจรรยาบรรณต่อไปนี้เป็นหลัก

- 1) มีความเที่ยงตรง เป็นกลาง โปร่งใส มีความรับผิดชอบที่ตรวจสอบได้รายงานสิ่งที่ค้นพบตามความเป็นจริงอย่างชัดเจน มีเหตุผล มีหลักฐานสนับสนุนและมีความซื่อสัตย์สุจริต ไม่ยอมให้อิทธิพลใดเบี่ยงเบนผลการประเมินให้ผิดไปจากความเป็นจริง การรายงานโดยปกปิดข้อความซึ่งควรต้องแจ้งถือเป็นการรายงานเท็จด้วย

2) ต้องไม่ประพฤติให้เสื่อมเสียแก่ชื่อเสียงของตนหรือแก่ชื่อเสียงของสำนักงาน

3) รักษาความลับของข้อมูลสารสนเทศส่วนบุคคลและสถานศึกษาที่ได้รับระหว่าง
การตรวจเยี่ยมและการประเมินคุณภาพภายนอก
อย่างเคร่งครัด

4) ไม่รับและไม่เรียกร้องในสิ่งที่ไม่เกี่ยวข้องกับการประเมินคุณภาพภายนอก

สถานศึกษา เช่น ไม่รับอามิสสินจ้าง รางวัลของขวัญ ของกำนัล การต้อนรับ
การรับรองและการอำนวยความสะดวกจากสถานศึกษาที่เกินความจำเป็น

5) ไม่แสวงหาผลประโยชน์ให้ตัวเองหรือผู้อื่นไม่ว่าโดยทางตรงหรือทางอ้อมโดยใช้

ข้อมูลใด ๆ ซึ่งสำนักงานยังไม่ได้เผยแพร่ต่อสาธารณชน และไม่ดำเนินการใด ๆ ในลักษณะที่อาจก่อให้เกิดความขัดแย้งทางผลประโยชน์ต่อสำนักงาน

6) ปฏิบัติงานตามที่ได้รับมอบหมายอย่างครบถ้วนสมบูรณ์ ตามมาตรฐานการ

ประเมินคุณภาพภายนอกที่สำนักงานกำหนด

7) ผู้ประเมินภายนอกต้องไม่นำบุคคลที่ไม่เกี่ยวข้องกับการประเมินคุณภาพภายนอก

เข้าไปในสถานศึกษาที่ทำการประเมิน

8) ผู้ประเมินต้องไม่เป็นที่ปรึกษาหรือวิทยากรให้กับสถานศึกษาเนื่องจากอาจเกิด

ผลประโยชน์ทับซ้อน

- บทบาทและหน้าที่ของผู้ประเมินภายนอก

ในการประเมินคุณภาพภายนอก ผู้ประเมินภายนอกจะต้องปฏิบัติงานอย่างมืออาชีพโดยยึดถือบทบาทในลักษณะ “เพื่อนร่วมวิชาชีพ” และเป็น “กัลยาณมิตร” กับสถานศึกษาและชุมชนที่ต่างฝ่ายต่างเรียนรู้จากกันและกัน หน้าที่สำคัญของคณะผู้ประเมินภายนอก มีดังนี้

- 1) ตรวจสอบสถานศึกษา สร้างความเข้าใจและเจตคติที่ถูกต้องเกี่ยวกับการประเมินเพื่อพัฒนาคุณภาพ ให้กับบุคลากรของสถานศึกษาและผู้เกี่ยวข้อง
- 2) รวบรวมข้อมูลและตรวจสอบหลักฐานข้อมูลเพื่อยืนยันสภาพความเป็นจริงในการพัฒนาคุณภาพการศึกษาตามที่สถานศึกษาได้รายงานไว้ในรายงานการประเมินตนเอง และตามหลักฐานที่สะท้อนสภาพความเป็นจริงที่ไม่ได้อยู่ในรายงานการประเมินตนเอง
- 3) ตรวจสอบกระบวนการและวิธีการที่สถานศึกษาใช้ในการได้มาซึ่งข้อมูลรวมทั้งหลักฐานที่ระบุในรายงานการประเมินตนเองมีความเหมาะสม ครบคลุม และน่าเชื่อถือเพียงใด
- 4) ตรวจสอบผลการพัฒนาเทียบเคียงกับเป้าหมาย/แผนพัฒนาของสถานศึกษาและมาตรฐานการศึกษาที่ สมศ. กำหนดเพื่อการประเมินภายนอก รวมทั้งตรวจสอบเป้าหมาย/แผนพัฒนาที่สถานศึกษาจะดำเนินการต่อไป เพื่อดูความสอดคล้องกับผลการประเมิน
- 5) ประมวล วิเคราะห์ข้อมูล และประเมินคุณภาพการศึกษาตามมาตรฐานประเมินภายนอก พร้อมทั้งให้ข้อเสนอแนะแก่สถานศึกษา เพื่อนำไปสู่การพัฒนาการจัดการศึกษาให้มีคุณภาพยิ่งขึ้น
- 6) รายงานผลการประเมินคุณภาพสถานศึกษาต่อ สมศ.

- บทบาทของครูในการรับการตรวจสอบและประเมินจากภายนอก

การประกันคุณภาพภายนอกเป็นงานที่ต่อเนื่องจากการประกันคุณภาพภายใน ซึ่งสถานศึกษาจะต้องจัดทำรายงานการประเมินตนเองเป็นประจำทุกปี เพื่อเสนอสำนักงานรับรองมาตรฐานและประเมินคุณภาพการศึกษา เพื่อรับการประเมินคุณภาพภายนอก (สำนักงานรับรองมาตรฐานและประเมินคุณภาพการศึกษา 2544: 7) บทบาทของครูในการรับการตรวจสอบและการประเมินคุณภาพจากภายนอก มี 3 บทบาท คือ

1. ร่วมจัดทำรายงานการศึกษาตนเอง (SSR) ของสถานศึกษา
2. รับการตรวจเยี่ยมของผู้ประเมินจากภายนอก
3. รับข้อเสนอแนะจากสำนักงานรับรองมาตรฐานและประเมินคุณภาพการศึกษามาดำเนินการให้มีการปรับปรุงแก้ไข

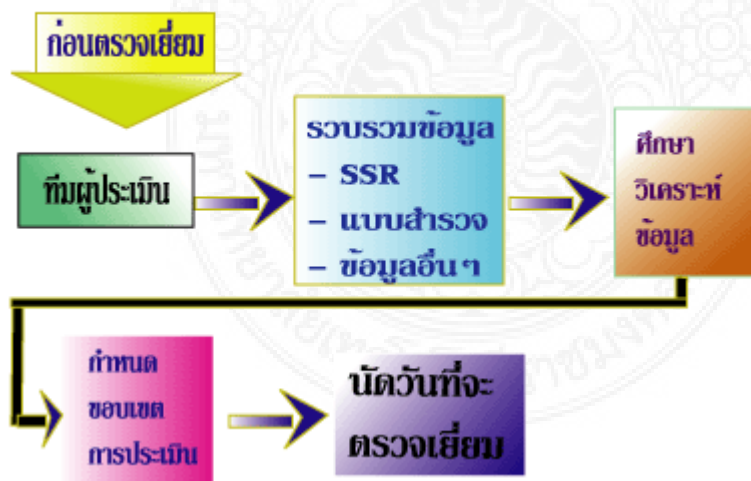
วิธีการประเมินคุณภาพภายนอกระดับการศึกษาขั้นพื้นฐาน

กระบวนการประเมินคุณภาพภายนอกเป็นกระบวนการที่คณะผู้ประเมินภายนอกจะรวบรวมและศึกษาข้อมูลจากรายงานผลการประเมินตนเองของสถานศึกษาซึ่งเสนอต่อสำนักงานรับรองมาตรฐานและประเมินคุณภาพการศึกษา (องค์การมหาชน) แล้วเข้าไปตรวจสอบและประเมินคุณภาพของสถานศึกษารวมทั้งให้ข้อคิดเห็นและข้อเสนอแนะจากการประเมินเพื่อให้สถานศึกษาใช้เป็นแนวทางในการปรับปรุงและพัฒนาคุณภาพของสถานศึกษาอย่างต่อเนื่อง และจัดทำรายงานผลการประเมินเผยแพร่ต่อหน่วยงานที่เกี่ยวข้องและสาธารณชน การประเมินคุณภาพภายนอกประกอบด้วยขั้นตอนใหญ่ๆ 3 ขั้นตอน คือ

- (1) ขั้นตอนก่อนการตรวจเยี่ยมสถานศึกษา
- (2) ระหว่างการตรวจเยี่ยมสถานศึกษา และ
- (3) หลังการตรวจเยี่ยมสถานศึกษา

ซึ่งมีรายละเอียดในการดำเนินงาน ดังนี้

ขั้นตอนที่ 1 ก่อนการตรวจเยี่ยมสถานศึกษา



รูปที่ 2.5 ขั้นตอนที่ 1 ก่อนการตรวจเยี่ยม

เมื่อคณะผู้ประเมินภายนอกได้รับมอบหมายให้ประเมินสถานศึกษาแต่ละแห่งจะทำการศึกษารายงานการประเมินตนเอง (SSR,SAR) ของสถานศึกษา ซึ่งสถานศึกษาจัดส่งมาให้สำนักงานรับรองมาตรฐานและประเมินคุณภาพการศึกษา (สมศ.) ล่วงหน้า แล้วนัดวันที่จะไปตรวจเยี่ยม และแจ้งกำหนดการตรวจเยี่ยมต่อสถานศึกษา พร้อมทั้งขอเอกสารข้อมูลที่เกี่ยวข้องเพิ่มเติม ในกรณีรายงานการประเมินตนเองไม่ชัดเจนหรือไม่สมบูรณ์แล้วส่งคืนเมื่อศึกษาข้อมูลเสร็จแล้ว

คณะผู้ประเมินภายนอกทำการศึกษาและวิเคราะห์รายงานการประเมินตนเองของสถานศึกษาและเอกสารข้อมูลอื่นๆ ประกอบแล้วกำหนดประเด็น และรายการข้อมูลที่จะตรวจสอบ โดยใช้มาตรฐานเพื่อการประเมินภายนอกของสำนักงานรับรองมาตรฐานและประเมินคุณภาพการศึกษาเป็นกรอบ เพื่อกำหนดว่าระหว่างการตรวจเยี่ยมจะต้องรวบรวมข้อมูลอะไรบ้าง จากแหล่งใด ด้วยวิธีอะไร เพื่อให้มีหลักฐานครบถ้วนเพียงพอในการสรุปผลการประเมินอย่างถูกต้องชัดเจน

หลังจากนั้นร่วมกันวางแผนการตรวจเยี่ยมและแผนการประเมิน กำหนดตารางการปฏิบัติงานและมอบหมายภาระงานให้ผู้ประเมินภายนอกแต่ละคนให้ชัดเจน แล้วแจ้งกำหนดการตรวจเยี่ยมต่อสถานศึกษาอย่างน้อย 2 สัปดาห์ล่วงหน้า โดยขอให้สถานศึกษาช่วยเตรียมสถานที่ในสถานศึกษาที่คณะผู้ประเมินภายนอกจะสามารถทำงานและมีโอกาสประชุมปรึกษาหารือกันอย่างเป็นอิสระและไม่รบกวนผู้อื่นในระหว่างตรวจเยี่ยมรวมทั้งจัดเตรียมเอกสารต่างๆ ทั้งในส่วนที่ได้แจ้งไว้ล่วงหน้าและส่วนที่อาจขอเพิ่มเติม ตลอดจนนัดหมายผู้ที่เกี่ยวข้อง เช่น ผู้บริหาร ครู บุคลากรในสถานศึกษา คณะกรรมการสถานศึกษา คณะกรรมการนักเรียน ผู้ปกครอง ผู้แทนชุมชน เพื่อให้คณะผู้ประเมินภายนอกได้พบปะหรือสัมภาษณ์ตามกำหนดการ ในตารางการปฏิบัติงานของคณะผู้ประเมินภายนอก

ขั้นตอนที่ 2 ระหว่างการตรวจเยี่ยมสถานศึกษา



รูปที่ 2.6 ขั้นตอนที่ 2 ระหว่างการตรวจเยี่ยม

ระหว่างการตรวจเยี่ยมซึ่งมีกำหนดเวลาประมาณ 3 วัน คณะผู้ประเมินภายนอกจะทำการประเมินคุณภาพสถานศึกษา ทั้งด้านการบริหารจัดการ การจัดการเรียนการสอนและอื่นๆ ตามรายมาตรฐานการศึกษา เพื่อการประเมินคุณภาพภายนอก ทั้งนี้การตรวจเยี่ยมมิใช่การสร้างแรงกดดันให้กับสถานศึกษา คณะผู้ประเมินจะเข้าไปยังสถานศึกษาในลักษณะผู้ร่วมงานกับสถานศึกษาในการค้นหาสภาพความเป็นจริงของการพัฒนา รวมทั้งให้คำแนะนำมากกว่าที่จะเข้าไปในลักษณะผู้ตัดสินชี้ขาด สิ่งที่คณะผู้ประเมินตรวจสอบไม่ใช่สิ่งที่เป็นความลับของสถานศึกษา เนื่องจากจะใช้รายงานการประเมินตนเองที่สถานศึกษาส่งให้ สมศ. เป็นเอกสารหลักในการตรวจเยี่ยมตลอดเวลา

ในระหว่างที่คณะผู้ประเมินอยู่ที่สถานศึกษา สถานศึกษาจะจัดเตรียมห้องให้ 1 ห้องเป็นห้องทำงานของคณะประเมิน รวมทั้งจัดเตรียมเอกสารต่างๆ ทั้งในส่วนที่ได้แจ้งไว้ล่วงหน้าและส่วนที่ขอเพิ่มเติม ตลอดจนจะต้องให้โอกาสแก่คณะประเมินในการพบปะหรือสัมภาษณ์บุคลากรและผู้ที่เกี่ยวข้อง

กล่าวโดยสรุป การไปตรวจเยี่ยมของคณะผู้ประเมินภายนอกเป็นการไปทำหน้าที่ ดังต่อไปนี้

1. สร้างความเข้าใจในการตรวจเยี่ยมสถานศึกษาให้กับบุคคลที่เกี่ยวข้องทุกกลุ่มในสถานศึกษา ได้แก่ คณะผู้บริหาร คณะกรรมการสถานศึกษา ผู้ปกครอง/สมาคมผู้ปกครองและครู นักเรียน/สภานักเรียน พนักงาน เจ้าหน้าที่/บุคลากรสนับสนุนของสถานศึกษา

2. ตรวจสอบหลักฐานเพื่อยืนยันสภาพความเป็นจริงในการพัฒนาตามที่สถานศึกษาได้รายงานการประเมินตนเอง รวมทั้งหลักฐานที่สะท้อนสภาพความเป็นจริงที่ไม่ได้อยู่ในรายงานการประเมินตนเอง

3.ตรวจสอบกระบวนการและวิธีการที่สถานศึกษาใช้ในการได้มาซึ่งข้อมูลหลักฐานว่าได้ใช้วิธีการที่หลากหลาย เหมาะสม น่าเชื่อถือ ครอบคลุมเพียงใด

4.ตรวจสอบผลการพัฒนาเทียบเคียงกับแผนของสถานศึกษา และมาตรฐานการศึกษาที่ สมศ. กำหนดเพื่อการพัฒนา และตรวจสอบจุดที่สถานศึกษาจะพัฒนาต่อไป เพื่อดูความสอดคล้องของแผนกับผลการประเมิน

5.ประมวลและสรุปผลการตรวจเยี่ยมและให้ข้อเสนอแนะแก่สถานศึกษาเพื่อนำไปพัฒนาการจัดการศึกษาให้มีคุณภาพมากขึ้น



รูปที่ 2.7 ขั้นตอนที่ 3 หลังการตรวจเยี่ยมสถานศึกษา

เมื่อเสร็จภารกิจในการไปตรวจเยี่ยมสถานศึกษาแล้ว คณะผู้ประเมินภายนอกจะต้องร่วมกันจัดทำร่าง รายงานผลการประเมินสถานศึกษา โดยนำข้อมูลทั้งหมดมาเขียนให้ตรงตามหลักฐานข้อมูลต่างๆ ที่รวบรวมได้ และตรงตามที่รายงานให้สถานศึกษาทราบด้วยวาจา ไม่ใช่จากความรู้สึกหรือความคิดเห็นส่วนตัวของผู้ ประเมินแล้วจัดส่งให้สถานศึกษาตรวจสอบและโต้แย้งภายใน 15 วันนับจากวันที่ได้รับร่างรายงานฯ ผู้ประเมิน พิจารณาแล้วอาจมีการปรับปรุงแก้ไขหรือยืนยันตามรายงานแล้วแต่กรณี เมื่อเสร็จสิ้นขั้นตอนนี้แล้วจึงนำเสนอ ต่อสำนักงาน เพื่อให้ผู้ทรงคุณวุฒิที่ได้รับการแต่งตั้งจากสมศ.พิจารณาความถูกต้อง ชัดเจน ครอบคลุมสาระที่ กำหนดในแต่ละมาตรฐาน ครบถ้วน และมีความเชื่อถือได้ หากรายงานยังขาดคุณภาพให้ผู้ประเมินทำการ

ปรับปรุงแก้ไขตามคำพิจารณาของผู้ทรงคุณวุฒิและส่งให้สถานศึกษาพิจารณาตรวจสอบโต้แย้งอีกครั้งหนึ่งตามระยะเวลาที่กำหนดเมื่อทั้งหมดเรียบร้อยแล้วสมศ.จึงให้การรับรองและเผยแพร่ต่อไป

เกณฑ์การประเมินคุณภาพภายนอกระดับการศึกษาขั้นพื้นฐานรอบที่สอง (พ.ศ.

๒๕๔๙ - ๒๕๕๓)

ตามมาตรา ๕๑ แห่งพระราชบัญญัติการศึกษาแห่งชาติ พ.ศ. ๒๕๔๒ แก้ไขเพิ่มเติม ๒๕๔๕ กำหนดให้สมศ. ต้องจัดทำข้อเสนอแนะต่อต้นสังกัดในกรณีที่ผลการประเมินภายนอกของสถานศึกษาไม่ได้มาตรฐานที่กำหนด คณะกรรมการพัฒนาระบบการประเมินคุณภาพการศึกษาขั้นพื้นฐาน จึงพิจารณาวิธีการและเกณฑ์การประเมินคุณภาพภายนอกสถานศึกษาขั้นพื้นฐานปี ๒๕๔๙ - ๒๕๕๓ เพื่อการจำแนกผลการจัดการศึกษาของสถานศึกษาว่าได้มาตรฐานหรือไม่ โดยได้รับอนุมัติจากคณะกรรมการบริหาร สมศ. โดยให้พิจารณาจากเกณฑ์ต่อไปนี้

1. การประเมินอิงเกณฑ์ ให้พิจารณาตามมาตรฐาน ตัวบ่งชี้ และเกณฑ์การพิจารณาที่สมศ. กำหนด โดยจะมีการสรุปผลทั้งในระดับตัวบ่งชี้และระดับมาตรฐาน
2. การประเมินอิงสถานศึกษา ให้พิจารณาจากการที่สถานศึกษาดำเนินการตามข้อเสนอของ สมศ. และพัฒนาการของคุณภาพของสถานศึกษา ตลอดจนมีผลการดำเนินงานบรรลุมาตรฐาน / เป้าหมายตามแผนงานของสถานศึกษา รวมทั้งการมีความตระหนักในความสำคัญและความพยายามในการพัฒนาสู่มาตรฐานของสถานศึกษา

ซึ่งมีวิธีการประเมินในแต่ละแบบดังนี้

1. การประเมินแบบอิงเกณฑ์ มีการประเมิน 2 ระดับ คือ การประเมินในระดับตัวบ่งชี้และการประเมินในระดับมาตรฐาน ได้แก่
 - 1.1 การประเมินในระดับตัวบ่งชี้ ให้พิจารณาจากร้อยละเฉลี่ยตามเกณฑ์พิจารณาในแต่ละตัวบ่งชี้เป็น 4 ระดับ คือ

ตารางที่ 2.1 การประเมินในระดับตัวบ่งชี้

เกณฑ์การพิจารณา	ระดับคุณภาพ
ร้อยละเฉลี่ยตามเกณฑ์พิจารณานต่ำกว่า ร้อยละ ๕๐	ปรับปรุง
ร้อยละเฉลี่ยตามเกณฑ์พิจารณาระหว่าง ร้อยละ ๕๐ - ๗๕	พอใช้
ร้อยละเฉลี่ยตามเกณฑ์พิจารณาระหว่าง ร้อยละ ๗๕ - ๘๘	ดี
ร้อยละเฉลี่ยตามเกณฑ์พิจารณาตั้งแต่ ร้อยละ ๘๐ ขึ้นไป	ดีมาก

1.2 การประเมินในระดับมาตรฐาน ให้พิจารณาจากค่าเฉลี่ยของระดับคุณภาพตัวบ่งชี้ในแต่ละมาตรฐานเป็น 4 ระดับคือ

ตารางที่ 2.2 การประเมินในระดับมาตรฐาน

เกณฑ์การพิจารณา	ระดับคุณภาพ
ค่าเฉลี่ยของระดับคุณภาพตัวบ่งชี้ ต่ำกว่าหรือเท่ากับ ๑.๗๔	ปรับปรุง
ค่าเฉลี่ยของระดับคุณภาพตัวบ่งชี้ ระหว่าง ๑.๗๕ - ๒.๗๔	พอใช้
ค่าเฉลี่ยของระดับคุณภาพตัวบ่งชี้ ระหว่าง ๒.๗๕ - ๓.๔๙	ดี
ค่าเฉลี่ยของระดับคุณภาพตัวบ่งชี้ ระหว่าง ๓.๕๐ - ๔.๐๐	ดีมาก

2. การประเมินอิงสถานศึกษา ประกอบด้วย การพิจารณาพัฒนาการของคุณภาพการศึกษาของสถานศึกษา และการบรรลุมาตรฐาน / เป้าหมายของสถานศึกษา โดยมีมติในการพิจารณาและการสรุปผลการพิจารณาดังนี้

2.1 มติในการพิจารณา พัฒนาการของคุณภาพการศึกษา และการบรรลุมาตรฐาน/เป้าหมายตามแผนของสถานศึกษาดังนี้

ตารางที่ 2.3 มติในการพิจารณา

พัฒนาการของคุณภาพการศึกษา	บรรลุมาตรฐาน/เป้าหมายตามแผนของสถานศึกษา	
	บรรลุ	ไม่บรรลุ
มี	ดีมาก(๔)	ดี(๓)+ มีความตระหนักและความพยายาม
		พอใช้(๒) ไม่มีความตระหนัก/ความพยายาม
ไม่มี	พอใช้(๒)	ปรับปรุง(๑)

2.2 วิธีการพิจารณา ได้ให้ความหมายของพัฒนาการ และการบรรลุมาตรฐาน/เป้าหมายตามแผนของสถานศึกษา ดังนี้

มีพัฒนาการของคุณภาพการศึกษา หมายถึง การที่สถานศึกษาได้ดำเนินการตามข้อเสนอแนะของสมศ. และผลการประเมินในรอบที่สอง (เฉพาะผลการประเมินแบบอิงเกณฑ์) สูงกว่าการประเมินรอบแรก หรือมีผลประเมินทั้งในรอบแรกและรอบสองไม่ต่ำกว่าระดับดี

ไม่มีพัฒนาการของคุณภาพการศึกษา หมายถึง การที่สถานศึกษาไม่ได้ดำเนินการตามข้อเสนอแนะของ สมศ. และผลการประเมินในรอบที่สอง(เฉพาะผลการประเมินแบบอิงเกณฑ์) ต่ำกว่าผลประเมินรอบแรกหรือผลประเมินในรอบแรกและรอบที่สองซึ่งต่ำกว่าระดับดีและไม่แตกต่างกัน

บรรลุมาตรฐานหรือเป้าหมายตามแผน หมายถึง สถานศึกษามีความสำเร็จในการปฏิบัติสามารถบรรลุมาตรฐานหรือเป้าหมายของแผนพัฒนาสถานศึกษาในการพัฒนาผู้เรียนหรือครู หรือคุณภาพการจัดการศึกษาในแต่ละมาตรฐาน โดยนำผลประเมินคุณภาพภายนอกรอบแรกไปใช้วางแผนพัฒนาการจัดการศึกษาของสถานศึกษา และมีหลักฐานแสดงความตระหนักในความสำเร็จและความพยายามในการปฏิบัติเพื่อการพัฒนาสู่มาตรฐานของสถานศึกษา

ไม่บรรลุมาตรฐานหรือเป้าหมายตามแผน หมายถึง สถานศึกษายังไม่ประสบความสำเร็จในการปฏิบัติ ไม่สามารถบรรลุมาตรฐานหรือเป้าหมายของแผนพัฒนาสถานศึกษาในการพัฒนาผู้เรียนหรือครู หรือคุณภาพการจัดการศึกษาในแต่ละมาตรฐาน โดยไม่คำนึงถึงความสำเร็จและความพยายามในการปฏิบัติเพื่อการพัฒนาสู่มาตรฐานของสถานศึกษา

2.3 การสรุปผลการประเมินอิงสถานศึกษา มีระดับของมาตรฐานและคะแนนดังนี้

คำอธิบาย	ระดับ	คะแนน
ไม่มีพัฒนาการของคุณภาพการศึกษาและไม่บรรลุมาตรฐาน/เป้าหมายตามแผน	ปรับปรุง	๑ คะแนน
ไม่มีพัฒนาการของคุณภาพการศึกษาแต่บรรลุมาตรฐาน/เป้าหมายตามแผน หรือ มีพัฒนาการของคุณภาพการศึกษาแต่ไม่บรรลุมาตรฐาน/เป้าหมายตามแผน และหลักฐานแสดงความตระหนักในความสำเร็จและความพยายามในการปฏิบัติอย่างไม่เด่นชัด	พอใช้	๒ คะแนน
มีพัฒนาการของคุณภาพการศึกษาและมีหลักฐานแสดงความตระหนักในความสำเร็จและความพยายามในการปฏิบัติอย่างเด่นชัด แต่ไม่	ดี	๓ คะแนน

คำอธิบาย	ระดับ	คะแนน
บรรลุมাত্রฐาน/เป้าหมายตามแผน		
มีพัฒนาการของคุณภาพการศึกษา และบรรลุมাত্রฐาน/เป้าหมายตามแผน	ดีมาก	๔ คะแนน

มาตรฐานและตัวบ่งชี้คุณภาพการศึกษา

พระราชบัญญัติการศึกษาแห่งชาติ พ.ศ. 2542 มาตรา 9 (3) บัญญัติให้มีการกำหนดมาตรฐานการศึกษาและให้สภาการศึกษา ศาสนาและวัฒนธรรมแห่งชาติ มีหน้าที่พิจารณาเสนอนโยบาย แผนและมาตรฐานการศึกษาของชาติ (พระราชบัญญัติการศึกษาแห่งชาติ พ.ศ. 2542 : มาตรา 33)

มาตรฐานการศึกษา

มาตรฐานการศึกษา คือ ข้อกำหนดเกี่ยวกับคุณลักษณะ คุณภาพที่พึงประสงค์และมาตรฐานที่ต้องการให้เกิดขึ้นในสถานศึกษาทุกแห่ง เพื่อใช้เป็นหลักในการเทียบเคียงสำหรับการส่งเสริม และกำกับดูแล การตรวจสอบ การประเมินผล และการประกันคุณภาพทางการศึกษา (พระราชบัญญัติการศึกษาแห่งชาติ พ.ศ. 2542 : มาตรา 4)

พระราชบัญญัติการศึกษาแห่งชาติ พ.ศ. 2542 มาตรา 34 บัญญัติให้คณะกรรมการการศึกษาขั้นพื้นฐานมีหน้าที่พิจารณาเสนอ นโยบาย แผนพัฒนา มาตรฐานและหลักสูตรแกนกลางการศึกษาขั้นพื้นฐานที่ สอดคล้องกับแผนการศึกษา ศาสนา ศิลปะและวัฒนธรรมแห่งชาติ โดยให้คณะกรรมการและสำนักงาน การศึกษา ศาสนาและวัฒนธรรมเขตพื้นที่การศึกษากำกับดูแลสถานศึกษาขั้นพื้นฐานและสถานศึกษา ระดับอุดมศึกษาระดับต่ำกว่าปริญญา ให้สามารถจัดการศึกษาสอดคล้องกับนโยบายและมาตรฐานการศึกษา (พระราชบัญญัติการศึกษาแห่งชาติ พ.ศ. 2542 : มาตรา 38)

มาตรฐานการศึกษาของชาติ

มีทั้งหมด 3 มาตรฐานดังนี้

มาตรฐานที่ ๑ คุณลักษณะของคนไทยที่พึงประสงค์ ทั้งในฐานะพลเมืองไทยและพลเมืองโลก คนไทยเป็นคนเก่ง คนดี และมีสุข

เป้าหมายของการจัดการศึกษาอยู่ที่การพัฒนาคนไทยทุกคนให้เป็น คนเก่ง คนดี และมีความสุข โดยมีการพัฒนาที่เหมาะสมกับช่วงวัย พัฒนาคนตามธรรมชาติและเต็มศักยภาพ ตรงตามความต้องการ ทั้งในด้านสุขภาพร่างกายและจิตใจ สติปัญญา ความรู้และทักษะ คุณธรรมและจิตสำนึกที่พึงประสงค์ และอยู่ในสังคมได้อย่างปกติสุข **ตัวบ่งชี้**

๑. กำลังกาย กำลังใจที่สมบูรณ์

๑.๑ คนไทยมีสุขภาพกายและจิตที่ดี มีพัฒนาการด้านร่างกาย จิตใจ สติปัญญา เจริญเติบโตอย่างสมบูรณ์ตามเกณฑ์การพัฒนาในแต่ละช่วงวัย

๒. ความรู้และทักษะที่จำเป็นและเพียงพอในการดำรงชีวิตและการพัฒนาสังคม

๒.๑ คนไทยได้เรียนรู้ ได้ตามศักยภาพของตนเอง

๒.๒ คนไทยมีงานทำ และนำความรู้ไปใช้ในการสร้างงานและสร้างประโยชน์ให้สังคม

๓. มีทักษะการเรียนรู้และการปรับตัว

๓.๑ คนไทยสามารถเรียนรู้ได้ด้วยตนเอง รักการเรียนรู้ รู้ทันโลกรวมทั้งมีความสามารถในการใช้แหล่งความรู้และสื่อต่าง ๆ เพื่อพัฒนาตนเองและสังคม 3.2 คนไทยสามารถ

ปรับตัวได้ มีมนุษยสัมพันธ์ดี และทำงานร่วมกับผู้อื่นได้เป็นอย่างดี

๔. มีทักษะทางสังคม

๔.๑ คนไทยเข้าใจและเคารพในธรรมชาติ สิ่งแวดล้อมและสังคม มีทักษะและ

ความสามารถ ที่จำเป็นต่อการดำเนินชีวิตในสังคมอย่างมีความสุข

๔.๒ คนไทยมีความรับผิดชอบ เข้าใจ ยอมรับและตระหนักในคุณค่า ของวัฒนธรรมที่

แตกต่างกันสามารถแก้ปัญหาในฐานะสมาชิกของสังคมไทยและสังคมโลก

โดยสันติวิธี

๕. มีคุณธรรม จิตสาธารณะ และจิตสำนึกในความเป็นพลเมืองไทยและพลโลก

๕.๑ คนไทยดำเนินชีวิตโดยกายสุจริต วาจสุจริต และมโนสุจริต

๕.๒ คนไทยมีความรับผิดชอบทางศีลธรรมและสังคม มีจิตสำนึก ในเกียรติภูมิของความ

เป็นคนไทย มีความภูมิใจในชนชาติไทย รักแผ่นดินไทย และปฏิบัติตามระบอบ

ประชาธิปไตย เป็นสมาชิกที่ดี เป็นอาสาสมัคร เพื่อชุมชนและสังคมในฐานะพลเมือง

ไทยและพลโลก

มาตรฐานที่ ๒ แนวการจัดการศึกษา

จัดการเรียนรู้ที่มุ่งพัฒนาผู้เรียนเป็นสำคัญและการบริหารโดยใช้สถานศึกษาเป็นฐาน

การจัดกระบวนการเรียนรู้ที่เน้นผู้เรียนเป็นสำคัญ ผู้เรียนเห็นแบบอย่างที่ดี ได้ฝึกการคิด ได้เรียนรู้จากประสบการณ์ตรงที่หลากหลายตรงตามความต้องการ และมีความสุขในการเรียนรู้ ครู ศึกษานิเทศก์ ผู้เรียนเป็นรายบุคคล เตรียมการสอนและใช้สื่อที่ผสมผสานความรู้สากลกับภูมิปัญญาไทย จัดบรรยากาศเอื้อต่อการเรียนรู้ จัดหาและพัฒนาแหล่งการเรียนรู้ที่หลากหลาย และพัฒนาความคิดของผู้เรียนอย่างเป็นระบบ และสร้างสรรค์

ความสำเร็จของการจัดกระบวนการเรียนรู้ที่เน้นผู้เรียนเป็นสำคัญขึ้นอยู่กับ ปัจจัยด้านบุคคลเช่น ผู้เรียน ครู ศึกษานิเทศก์ ผู้บริหาร ผู้ปกครอง และปัจจัยด้านการบริหารได้แก่ หลักการบริหารจัดการและหลักธรรมาภิบาล

ตัวบ่งชี้

๑. การจัดหลักสูตรการเรียนรู้และสภาพแวดล้อมที่ส่งเสริมให้ผู้เรียนได้พัฒนาตามธรรมชาติและเต็มตามศักยภาพ

๑.๑ มีการจัดหลักสูตรที่หลากหลายตามความเหมาะสม ความต้องการและศักยภาพของกลุ่มผู้เรียนทุกระบบ

- ๑.๒ ผู้เรียนมีโอกาส/สามารถเข้าถึงหลักสูตรต่างๆ ที่จัดไว้อย่างทั่วถึง
- ๑.๓ องค์กรที่ให้บริการทางการศึกษามีสภาพแวดล้อมที่เอื้อต่อการเรียนรู้ มีอาคารสถานที่ มีการส่งเสริมสุขภาพอนามัย และความปลอดภัย
- ๑.๔ มีการพัฒนานวัตกรรมการจัดการเรียนรู้ สื่อเพื่อการเรียนรู้ และการให้บริการ เทคโนโลยีสารสนเทศทุกรูปแบบที่เอื้อต่อการเรียนรู้ด้วยตนเอง และการเรียนรู้แบบมีส่วนร่วม
๒. มีการพัฒนาผู้บริหาร ครู คณาจารย์และบุคลากรทางการศึกษาอย่างเป็นระบบและมีคุณภาพ
- ๒.๑ ผู้บริหาร ครู คณาจารย์ และบุคลากรทางการศึกษาได้รับการพัฒนาอย่างเป็นระบบ ต่อเนื่อง เพื่อสร้างความเข้มแข็งทางวิชาการและวิชาชีพ
- ๒.๒ ผู้บริหาร ครู คณาจารย์และบุคลากรทางการศึกษามีคุณธรรม มีความพึงพอใจในการทำงาน และผูกพันกับงาน มีอัตราการออกจากงานและอัตราความผิดทางวินัยลดลง
- ๒.๓ มีแนวโน้มในการรวมตัวจัดตั้งองค์กรอิสระเพื่อสร้างเกณฑ์มาตรฐานเฉพาะกลุ่ม และติดตามการดำเนินงานของบุคลากรและสถานศึกษา ตลอดจนการสั่งสมองค์ความรู้ที่หลากหลาย
๓. มีการบริหารจัดการที่ใช้สถานศึกษาเป็นฐาน
- ๓.๑ องค์กร ชุมชน มีส่วนร่วมในการพัฒนาการจัดการเรียนรู้ตามสภาพท้องถิ่น บุคลากร ทั้งในและนอกสถานศึกษา สภาพปัญหาและความต้องการที่แท้จริงของผู้เรียน
- ๓.๒ ผู้รับบริการ/ผู้เกี่ยวข้องทุกกลุ่มมีความพึงพอใจต่อการจัดบริการทางการศึกษาของสถานศึกษา
- ๓.๓ มีการกำหนดระบบประกันคุณภาพภายในเป็นส่วนหนึ่งของกระบวนการบริหาร การศึกษา เพื่อนำไปสู่การพัฒนาคุณภาพ และสามารถรองรับการประเมินคุณภาพภายนอกได้

มาตรฐานที่ ๓ แนวการสร้างสังคมแห่งการเรียนรู้ / สังคมแห่งความรู้

การเรียนรู้ ความรู้ นวัตกรรม สื่อ และเทคโนโลยี เป็นปัจจัยสำคัญของการพัฒนาสู่สังคมแห่งความรู้ การส่งเสริมและสร้างกลไกเพื่อให้คนไทยทุกคนมีโอกาสและทางเลือกที่จะเข้าถึงปัจจัยและเรียนรู้อย่างต่อเนื่องตลอดชีวิต ด้วยรูปแบบและวิธีการที่หลากหลายโดยการได้รับความร่วมมือจากทุกภาคส่วนของสังคม จะนำมาซึ่งการพัฒนาคุณภาพประสิทธิภาพ และขีดความสามารถของคนไทย ในการพัฒนาประเทศ รวมทั้งการเพิ่มศักยภาพการแข่งขันของประเทศ

ตัวบ่งชี้

๑. การบริการวิชาการและสร้างความร่วมมือระหว่างสถานศึกษากับชุมชนให้เป็นสังคมแห่งการเรียนรู้/สังคมแห่งความรู้

๑.๑ สถานศึกษาควรร่วมมือกับบุคลากรและองค์กรในชุมชนที่เกี่ยวข้องทุกฝ่าย ทุกระดับ ร่วมจัดปัจจัยและกระบวนการเรียนรู้ภายในชุมชน และให้บริการทางวิชาการที่เป็น ประโยชน์แก่ การพัฒนาคนในชุมชน เพื่อให้สังคมไทยเป็นสังคมแห่งภูมิปัญญา และ

คนไทยมีการเรียนรู้ตลอดชีวิต

๑.๒ ชุมชนซึ่งเป็นที่ตั้งขององค์กรที่ให้บริการทางการศึกษามีสภาพเป็นสังคมแห่งการเรียนรู้/สังคมแห่งความรู้ มีความปลอดภัย ลดความขัดแย้ง มีสันติสุข และมีการ

พัฒนาก้าวหน้าอย่างต่อเนื่อง

๒. การศึกษาวิจัย สร้างเสริม สนับสนุนแหล่งการเรียนรู้ และกลไกการเรียนรู้

๒.๑ มีการศึกษาวิจัย สำรวจ จัดทำ และจัดตั้งแหล่งการเรียนรู้ตลอดชีวิตทุกรูปแบบ

๒.๒ ระดมทรัพยากร (บุคลากร งบประมาณ อาคารสถานที่ สิ่งอำนวยความสะดวก ภูมิปัญญาและอื่นๆ) และความร่วมมือจากภายในและภายนอกสถานศึกษา ในการสร้าง

กลไกการเรียนรู้ทุกประเภท เพื่อให้คนไทยสามารถเข้าถึงแหล่งการเรียนรู้ และ

สามารถเรียนรู้ตลอดชีวิตได้จริง

๒.๓ ส่งเสริมการศึกษาวิจัยเพื่อสร้างองค์ความรู้ใหม่เพื่อการพัฒนาประเทศ

๓. การสร้างและการจัดการความรู้ในทุกระดับทุกมิติของสังคม

๓.๑ ครอบครัว ชุมชน องค์กรทุกระดับ และองค์กรที่จัดการศึกษามีการสร้างและใช้ความรู้ มีการแลกเปลี่ยนเรียนรู้จนกลายเป็นวัฒนธรรมแห่งการเรียนรู้



บทที่ 3

วิธีดำเนินการวิจัย

ในการดำเนินการวิจัยในครั้งนี้เป็นโครงการสร้างและออกแบบระบบกลไกในการจัดเก็บหลักฐานด้านการประกันคุณภาพ มหาวิทยาลัยเทคโนโลยีราชมงคลพระนคร ซึ่งผู้วิจัยได้ดำเนินการวิจัยเป็นขั้นตอนดังนี้

- 3.1 แหล่งข้อมูลและผู้ให้ข้อมูล
- 3.2 เครื่องมือที่ใช้ในการวิจัย
- 3.3 ขั้นตอนการพัฒนาระบบ
- 3.4 การเก็บรวบรวมข้อมูล
- 3.5 การวิเคราะห์ข้อมูล

3.1 แหล่งข้อมูลและผู้ให้ข้อมูล

3.1.1 ประชากร

- 1) ผู้ที่ทำงานด้านการประกันคุณภาพการศึกษา

3.1.2 กลุ่มตัวอย่าง

- 1) ผู้ที่ทำงานด้านการประกันคุณภาพการศึกษา 30 คน

3.2 เครื่องมือที่ใช้ในการวิจัย

3.2.1 เครื่องมือที่ใช้ในการเก็บรวบรวมข้อมูลในขั้นตอนการดำเนินงานตามวัตถุประสงค์ของการวิจัยดังนี้

3.2.1.1 แบบสอบถาม ผู้วิจัยได้ใช้แบบสอบถามเป็นเครื่องมือในการเก็บข้อมูลด้านการออกแบบระบบกลไกในการจัดเก็บหลักฐานด้านการประกันคุณภาพ ซึ่งแบ่งเป็น 2 ตอน ดังนี้

ตอนที่ 1 เป็นแบบสอบถามเกี่ยวกับข้อมูลทั่วไปและการพัฒนารูปแบบออกแบบระบบกลไกในการจัดเก็บหลักฐานด้านการประกันคุณภาพ

ตอนที่ 2 ผู้วิจัยได้ใช้แบบสอบถาม แบบแสดงความคิดเห็นเพื่อสามารถนำข้อมูลที่ได้ดังกล่าวมาพัฒนาระบบต่อไป

ในด้านความคิดเห็นตามแนวทางและประเด็นครบถ้วนตรงตามที่ต้องการศึกษา ซึ่งมีค่าการวัดดังนี้

- | | | |
|---|---------|------------------------|
| 5 | หมายถึง | มีความเหมาะสมมากที่สุด |
| 4 | หมายถึง | มีความเหมาะสมมาก |

- | | | |
|---|---------|-------------------------|
| 3 | หมายถึง | มีความเหมาะสมปานกลาง |
| 2 | หมายถึง | มีความเหมาะสมน้อย |
| 1 | หมายถึง | มีความเหมาะสมน้อยที่สุด |

3.3 ขั้นตอนการพัฒนาแบบสอบถามในการจัดเก็บหลักฐานด้านการประกันคุณภาพ

ขั้นตอนของการศึกษาและพัฒนาแบบสอบถามในการจัดเก็บหลักฐานด้านการประกันคุณภาพ มีขั้นตอนดำเนินการวิจัยดังนี้

- 3.3.1. ทำการศึกษาและหาข้อมูลที่เกี่ยวข้อง การประกันคุณภาพทางการศึกษา
- 3.3.2. ทำการศึกษาถึงระบบที่จะนำมาใช้ในการเขียนข้อมูล
- 3.3.3. ดำเนินการพัฒนาแบบของงานด้านการประกันคุณภาพ
- 3.3.4. ดำเนินการนำโปรแกรมที่พัฒนาได้พร้อมกับแบบสอบถามเพื่อการดำเนินการเก็บข้อมูล

3.4 การเก็บรวบรวมข้อมูล

ผู้วิจัยได้ดำเนินการรวบรวมข้อมูลตามขั้นตอนต่อไปนี้

- 3.4.1. ข้อมูลได้จากการตอบแบบสอบถามของผู้ทำงานด้านการประกันคุณภาพการศึกษาของทางคณะสถาปัตยกรรมศาสตร์และการออกแบบ เพื่อนำมาทำการออกแบบระบบ
- 3.4.2. ข้อมูลที่ได้จากการตอบแบบสอบถามมาทำการพัฒนาภาวิเคราะห์แล้วหาค่าเฉลี่ยความคิดเห็นในประเด็นต่างๆ

3.5 การวิเคราะห์ข้อมูล

ผู้วิจัยได้ทำการวิเคราะห์จากเครื่องมือที่ใช้ในงานวิจัยโดยมีขั้นตอนดังต่อไปนี้

3.5.1 แบบสอบถาม

3.5.1.1 นำข้อมูลที่ได้จากการตอบแบบสอบถามภาพประกอบภาพจำลอง มาวิเคราะห์แล้วหาค่าเฉลี่ยความคิดเห็นในประเด็นต่างๆ

- วิเคราะห์ข้อมูลดังนี้

ตอนที่ 1 ข้อมูลเกี่ยวกับสถานภาพทั่วไปของผู้ตอบแบบสอบถามข้อมูลโดยใช้ความถี่ (Frequency)

ตอนที่ 2 แบบสอบถามความคิดเห็นในรูปแบบระบบที่ดำเนินการพัฒนา แล้วนำมาวิเคราะห์ข้อมูลดังนี้

1. หาค่าเฉลี่ย (Mean) และค่าเบี่ยงเบนมาตรฐาน (Standard Deviation) ของระดับความเหมาะสมของรูปแบบโปรแกรมทั้ง 3 แบบ นำเสนอรูปแบบตารางและคำบรรยายประกอบโดยแบ่งเกณฑ์ดังนี้

4.50-5.00	หมายถึง	มีความพึงพอใจมากที่สุด
3.50-4.49	หมายถึง	มีความพึงพอใจมาก
2.50-3.49	หมายถึง	มีความพึงพอใจ
1.50-2.49	หมายถึง	มีความพึงพอใจน้อย
1.00-1.49	หมายถึง	มีความพึงพอใจน้อยที่สุด



บทที่ 4

ผลการวิเคราะห์ข้อมูล

การศึกษาคึกษาครั้งนี้เป็น การพัฒนาระบบการสร้างและออกแบบระบบกลไกในการจัดเก็บหลักฐานด้านการประกันคุณภาพมหาวิทยาลัยเทคโนโลยีราชมงคลพระนคร เพื่อให้การศึกษามรรลุวัตถุประสงค์ของการทำวิจัย ผู้วิจัยได้ดำเนินตามขั้นตอนต่าง ๆ และนำเสนอผลการวิเคราะห์ข้อมูล ดังนี้

4.1 ผลการศึกษาคึกษาการวิเคราะห์ความพึงพอใจของเจ้าหน้าที่ที่ทำงานด้านการจัดเก็บเอกสารหลักฐานงานประกันคุณภาพการศึกษา และเจ้าหน้าที่ฝ่ายการประกันคุณภาพการศึกษา

1. ผลการวิเคราะห์ความพึงพอใจส่วนการออกแบบรูปทรง
2. ผลการวิเคราะห์ความพึงพอใจส่วนการใช้งานระบบ
3. ผลการวิเคราะห์ความพึงพอใจส่วนเนื้อหาของเนื้อหาอธิบายหลักฐาน

4.1 ผลการศึกษาคึกษาการวิเคราะห์ความพึงพอใจของเจ้าหน้าที่ที่ทำงานด้านการจัดเก็บเอกสารหลักฐานงานประกันคุณภาพการศึกษา และเจ้าหน้าที่ฝ่ายการประกันคุณภาพการศึกษา

4.1.1 ผลการวิเคราะห์ความพึงพอใจส่วนการออกแบบรูปทรง

ตารางที่ 4.1 ผลการวิเคราะห์ความพึงพอใจส่วนการออกแบบรูปทรง

รายการประเมิน	X	ระดับคะแนน
1. มีความเหมาะสมของขนาดตัวอักษรกับหน้าจอโปรแกรม	3.67	พึงพอใจมาก
2. สีของหน้าจอระบบมีความเหมาะสม	3.50	พึงพอใจมาก
3. มีความถูกต้องของข้อความและการสะกดคำ	4.30	พึงพอใจมาก
4. รูปแบบของการทำงานมีความเหมาะสม	4.00	พึงพอใจมาก
รวม	3.91	พึงพอใจมาก

จากตารางที่ 4.1 พบว่า ผลการวิเคราะห์ความพึงพอใจส่วนการออกแบบรูปทรง ของระบบกลไกในการจัดเก็บหลักฐานด้านการประกันคุณภาพมหาวิทยาลัยเทคโนโลยีราชมงคลพระนคร มีความเหมาะสมของขนาดตัวอักษรกับหน้าจอโปรแกรม มีค่าเฉลี่ย 3.67 ระดับคะแนนพึงพอใจมาก . สีของหน้าจอระบบมีความเหมาะสม มีค่าเฉลี่ย 3.67 ระดับคะแนนพึงพอใจมาก มีความถูกต้องของข้อความและ

การสะกดคำ มีค่าเฉลี่ย 4.30 ระดับ คะแนนพึงพอใจมาก และรูปแบบของการทำงานมีความเหมาะสม มีค่าเฉลี่ย 4.00 ระดับคะแนน พึงพอใจมาก โดยผลสรุปรวมของการวิเคราะห์ด้านตัวอักษร มีระดับคะแนนพึงพอใจมาก และมี ค่าเฉลี่ยอยู่ที่ 3.91

4.1.2 ผลการวิเคราะห์ความพึงพอใจส่วนการใช้งานระบบ

ตารางที่ 4.2 ผลการวิเคราะห์ความพึงพอใจส่วนการใช้งานระบบ

รายการประเมิน	X	ระดับคะแนน
1. เมนูของการทำงานระบบมีความง่ายต่อการเข้าใจ	4.00	พึงพอใจมาก
2. เมนูของระบบมีครบตามความต้องการของการทำงาน	3.67	พึงพอใจมาก
3. มีความง่ายต่อการใช้งานระบบ	3.67	พึงพอใจมาก
รวม	3.78	พึงพอใจมาก

จากตารางที่ 4.2 พบว่า ผลการวิเคราะห์ความพึงพอใจส่วนการใช้งานระบบ ของระบบกลไกในการจัดเก็บหลักฐานด้านการประกันคุณภาพมหาวิทยาลัยเทคโนโลยีราชมงคลพระนคร ด้านเมนูของการทำงานระบบมีความง่ายต่อการเข้าใจ มีค่าเฉลี่ย 4.00 ระดับคะแนนพึงพอใจมาก . เมนูของระบบมีครบตามความต้องการของการทำงาน มีค่าเฉลี่ย 3.67 ระดับคะแนนพึงพอใจมาก มีความง่ายต่อการใช้งานระบบ มีค่าเฉลี่ย 3.67 ระดับ คะแนนพึงพอใจมาก โดยผลสรุปรวมของการวิเคราะห์ด้านความพึงพอใจส่วนการใช้งานระบบ มีระดับคะแนนพึงพอใจมาก และมี ค่าเฉลี่ยอยู่ที่ 3.78

4.1.3 ผลการวิเคราะห์ความพึงพอใจส่วนของเนื้อหาคำอธิบายหลักฐาน

ตารางที่ 4.3 ผลการวิเคราะห์ความพึงพอใจส่วนของเนื้อหาคำอธิบายหลักฐาน

รายการประเมิน	X	ระดับคะแนน
1. ขนาดของตัวอักษรแสดงคำอธิบายมีความเหมาะสม	4.00	พึงพอใจมาก
2. มีการสื่อความหมายที่ชัดเจน	3.67	พึงพอใจมาก
3. มีความง่ายในการเลือกตัวอย่างเอกสารที่ต้องการดู	3.67	พึงพอใจมาก
รวม	3.78	พึงพอใจมาก

จากตารางที่ 4.2 พบว่า ผลการวิเคราะห์ความพึงพอใจส่วนของเนื้อหาคำอธิบายหลักฐานของระบบกลไกในการจัดเก็บหลักฐานด้านการประกันคุณภาพมหาวิทยาลัยเทคโนโลยีราชมงคลพระนคร ด้านขนาดของตัวอักษรแสดงคำอธิบายมีความเหมาะสม มีค่าเฉลี่ย 4.00 ระดับคะแนนพึงพอใจมาก . มีการสื่อความหมายที่ชัดเจน มีค่าเฉลี่ย 3.67 ระดับคะแนนพึงพอใจมาก มีความง่ายในการเลือกตัวอย่างเอกสารที่ต้องการดู มีค่าเฉลี่ย 3.67 ระดับ คะแนนพึงพอใจมาก โดยผลสรุปรวมของการวิเคราะห์ความพึงพอใจส่วนของเนื้อหาคำอธิบายหลักฐาน มีระดับคะแนนพึงพอใจมาก และมี ค่าเฉลี่ยอยู่ที่ 3.78



บทที่ 5

สรุปผลการวิจัยและข้อเสนอแนะ

การศึกษาค้นคว้าครั้งนี้เป็นการสร้างและออกแบบระบบกลไกในการจัดเก็บหลักฐานด้านการประกันคุณภาพมหาวิทยาลัยเทคโนโลยีราชมงคลพระนคร เพื่อให้การศึกษาระบบการวิจัยของผู้วิจัยได้ดำเนินการสรุปผลการวิจัย การอภิปรายและข้อเสนอแนะเพื่อการทำวิจัย ดังนี้

5.1 สรุปผลการวิจัย

5.1.1 วัตถุประสงค์ของการทำวิจัย

1. เพื่อสร้างระบบการจัดเก็บหลักฐานด้านการประกันคุณภาพให้มีประสิทธิภาพเพิ่มขึ้น
2. เพื่อเพิ่มประสิทธิภาพในการสืบค้นหลักฐาน และการดำเนินงานด้านต่างๆ ของการประกันคุณภาพ ให้มีประสิทธิภาพเพิ่มขึ้น

5.1.2 สมมติฐานของการวิจัย

1. ผลการประเมินการใช้งานระบบการจัดเก็บหลักฐานด้านการประกันคุณภาพอยู่ในระดับดี

5.1.3 ขอบเขตของการวิจัย

1. ขอบเขตทางด้านข้อมูลและเนื้อหาสาระ

- ศึกษาถึงรูปแบบของความต้องการในการใช้งานระบบการจัดเก็บหลักฐานด้านการประกันคุณภาพ
- ออกแบบและสร้างระบบการจัดเก็บหลักฐานด้านการประกันคุณภาพโดยแยกตัวชี้วัด
- ประเมินผลการใช้งานระบบการจัดเก็บหลักฐานด้านการประกันคุณภาพ

2. กลุ่มประชากรและกลุ่มตัวอย่าง ในการวิจัยในครั้งนี้ใช้กลุ่มตัวอย่าง คือ

- ตัวแปรต้น หมายถึง ระบบกลไกการจัดเก็บหลักฐานด้านการประกันคุณภาพ
- ตัวแปรตาม หมายถึง ผลการปฏิบัติงานของบุคลากรที่ดูแลจัดเก็บเอกสารหลักฐานตัวชี้วัด

- กลุ่มประชากรและกลุ่มตัวอย่าง หมายถึง บุคลากรภายในและภายนอก มหาวิทยาลัยเทคโนโลยีราชมงคลพระนคร ที่ดูแลตัวชี้วัดด้านการประกันคุณภาพ

5.1.4 ผลการวิจัย

1. ผลการวิเคราะห์ความพึงพอใจส่วนการออกแบบรูปทรง ของระบบกลไกในการจัดเก็บหลักฐานด้านการประกันคุณภาพมหาวิทยาลัยเทคโนโลยีราชมงคลพระนคร มีความเหมาะสมของขนาดตัวอักษรกับหน้าจอโปรแกรม มีค่าเฉลี่ย 3.67 ระดับคะแนนพึงพอใจมาก . สีของหน้าจอระบบมีความเหมาะสม มีค่าเฉลี่ย 3.67 ระดับคะแนนพึงพอใจมาก มีความถูกต้องของข้อความและการสะกดคำ มีค่าเฉลี่ย 4.30 ระดับ คะแนนพึงพอใจมาก และรูปแบบของการทำงานมีความเหมาะสม มีค่าเฉลี่ย 4.00 ระดับคะแนน พึงพอใจมาก โดยผลสรุปรวมของการวิเคราะห์ด้านตัวอักษร มีระดับคะแนนพึงพอใจมาก และมี ค่าเฉลี่ยอยู่ที่ 3.91

2. ผลการวิเคราะห์ความพึงพอใจส่วนการใช้งานระบบ ของระบบกลไกในการจัดเก็บหลักฐานด้านการประกันคุณภาพมหาวิทยาลัยเทคโนโลยีราชมงคลพระนคร ด้านเมนูของการทำงานระบบมีความง่ายต่อการเข้าใจ มีค่าเฉลี่ย 4.00 ระดับคะแนนพึงพอใจมาก . เมนูของระบบมีครบตามความต้องการของการทำงาน มีค่าเฉลี่ย 3.67 ระดับคะแนนพึงพอใจมาก มีความง่ายต่อการใช้งานระบบ มีค่าเฉลี่ย 3.67 ระดับ คะแนนพึงพอใจมาก โดยผลสรุปรวมของการวิเคราะห์ด้านความพึงพอใจส่วนการใช้งานระบบ มีระดับคะแนนพึงพอใจมาก และมี ค่าเฉลี่ยอยู่ที่ 3.78

3. ผลการวิเคราะห์ความพึงพอใจส่วนของเนื้อหาคำอธิบายหลักฐาน ของระบบกลไกในการจัดเก็บหลักฐานด้านการประกันคุณภาพมหาวิทยาลัยเทคโนโลยีราชมงคลพระนคร ด้านขนาดของตัวอักษรแสดงคำอธิบายมีความเหมาะสม มีค่าเฉลี่ย 4.00 ระดับคะแนนพึงพอใจมาก . มีการสื่อความหมายที่ชัดเจน มีค่าเฉลี่ย 3.67 ระดับคะแนนพึงพอใจมาก มีความง่ายในการเลือกตัวอย่างเอกสารที่ต้องการดู มีค่าเฉลี่ย 3.67 ระดับ คะแนนพึงพอใจมาก โดยผลสรุปรวมของการวิเคราะห์ความพึงพอใจส่วนของเนื้อหาคำอธิบายหลักฐาน มีระดับคะแนนพึงพอใจมาก และมี ค่าเฉลี่ยอยู่ที่ 3.78

5.2 ข้อเสนอแนะ

จากการศึกษาในด้านของการสร้างและออกแบบระบบกลไกในการจัดเก็บหลักฐานด้านการประกันคุณภาพ มหาวิทยาลัยเทคโนโลยีราชมงคลพระนคร โดยระบบที่พัฒนาขึ้นนั้นเปรียบเสมือนผู้ช่วย ในผู้ปฏิบัติงานการมารลดขั้นตอนและความยุ่งยากในการทำงานด้านการจัดเก็บเอกสาร

ดังนั้นจึงต้องมีการพัฒนาและจัดการระบบต่าง ๆ ให้มีความลงตัวและทันสมัยต่อการใช้งานในทุกปีงบประมาณเพราะเอกสารหลักฐานและตัวชี้วัดของการประกันคุณภาพการศึกษามีการปรับเปลี่ยนและเปลี่ยนแปลงอยู่เสมอ



บรรณานุกรม

ศาสตราจารย์ ดร. อุทุมพร จามรมาน. (๒๕๕๒). บทความ : เอกสารด้านการประกันคุณภาพ .(ออนไลน์).

แหล่งที่มา : <http://pioneer.netserv.chula.ac.th/~jutumpor/frame๓.html>.๒๕๕๒

สำนักประกันคุณภาพ มทร.พระนคร. (๒๕๕๕). คู่มือระบบการประกันคุณภาพ. (ออนไลน์)

แหล่งที่มา : <http://qa.rmutp.ac.th/wordpress/wp-content/uploads/๒๐๑๓/๐๔/คู่มือระบบประกันคุณภาพ-ปี๕๕.pdf>

สำนักประกันคุณภาพ มทร.พระนคร. (๒๕๕๕). คู่มือตัวบ่งชี้การประเมินคุณภาพ. (ออนไลน์)

แหล่งที่มา : <http://qa.rmutp.ac.th/wordpress/wp-content/uploads/๒๐๑๓/๐๔/คู่มือตัวบ่งชี้การประเมินคุณภาพ-ปีการศึกษา-๒๕๕๕.pdf>

ทวีศักดิ์ ญาณประทีป. พจนานุกรม ฉบับเฉลิมพระเกียรติ พ.ศ. ๒๕๓๐. กรุงเทพฯ ฯ : วัฒนา

พานิช, ๒๕๓๗.

สำนักงานคณะกรรมการการอุดมศึกษา.คู่มือการประกันคุณภาพการศึกษาภายในสถานศึกษา

ระดับอุดมศึกษา พ.ศ. ๒๕๕๓. กรุงเทพฯ ฯ : ห้างหุ้นส่วนจำกัด ภาพพิมพ์, ๒๕๕๔

อนุชา ลีวรกุล. WordPress สร้างบล็อกอัจฉริยะ ก้าวก่อนใครในโลกออนไลน์. กรุงเทพฯ ฯ : สำนักพิมพ์ วิตตี้

กรุ๊ป จำกัด, ๒๕๕๓



ตัวอย่างการเขียนรายงานประเมินตนเอง

หน้าปก

หน้าปกของรายงานประเมินตนเอง เป็นการระบุข้อมูลเบื้องต้นซึ่งจะแสดงให้เห็นว่า เอกสารฉบับนี้เป็นเอกสารอะไร เป็นฉบับที่เท่าใด เนื่องจากรายงานประเมินตนเอง (SAR) แต่ละฉบับ จะสะท้อนข้อมูลในอดีตจนถึงปัจจุบันเพื่อให้เห็นการเปลี่ยนแปลง ดังนั้นรายงานประเมินตนเองจึงต้อง ระบุช่วงเวลาที่เกี่ยวข้องรวบรวมข้อมูล นอกจากนี้รายงานประเมินตนเองควรระบุจุดประสงค์ในการ นำเสนอว่าสำหรับเพื่อการประเมินคุณภาพการศึกษาภายใน/ภายนอก

ดังนั้น หน้าปกควรมีความชัดเจนและประกอบด้วยข้อมูลโดยสรุป ดังนี้

1. รายงานประเมินตนเอง ของ.....(ชื่อคณะวิชา/ชื่อหน่วยงาน ชื่อสาขาวิชา/ชื่อแผนก)
2. รายงานประเมินตนเอง ฉบับที่ (ให้เรียงลำดับตามปีการศึกษา)
3. ระบุระยะเวลาในการรวบรวมข้อมูลของรายงานประเมินตนเอง
เช่น ปีการศึกษา... (เดือน..... พ.ศ..... ถึง เดือน.....พ.ศ.....)
4. ระบุว่ารายงานประเมินตนเองฉบับนี้ มีจุดประสงค์ เพื่อเป็นการ
นำเสนอเพื่อรับการประเมินคุณภาพภายในในระดับแผนก/ สาขาวิชา/ คณะวิชา/
หน่วยงาน/มหาวิทยาลัย
5. ระบุวัน เดือน ปี ที่ส่งรายงานประเมินตนเอง

คำนำ

คำนำเป็นส่วนที่คณบดี/ผู้อำนวยการ หัวหน้าสาขาวิชา/หัวหน้าแผนก ได้ชี้แจงถึง เหตุผลของการจัดทำรายงานประเมินตนเอง และแจ้งถึงระยะเวลาในการรวบรวมข้อมูลส่วนต่าง ๆ ของรายงานประเมินตนเอง ดังนั้นในคำนำจึงควรมีข้อมูลรายละเอียดดังนี้

1. คำนำควรมีการระบุเหตุผลในการประกันคุณภาพ ไม่ใช่เหตุผลการเขียน SAR
2. องค์กรประกอบคุณภาพที่หน่วยงานนั้น หากไม่มีองค์กรประกอบคุณภาพที่หน่วยงาน นั้น ควรระบุว่าไม่มีองค์กรประกอบคุณภาพ อะไรบ้าง
3. ระบุช่วงระยะเวลาในการรวบรวมข้อมูลที่ใช้ในการเขียนรายงานประเมินตนเอง (เดือนพ.ศ..... ถึง เดือนพ.ศ.....)
4. มีการกล่าวถึงการแบ่งบทต่าง ๆ ของรายงานประเมินตนเอง
โดยคณะวิชาต้องรายงานครบทั้ง 5 ส่วน สำหรับหน่วยงานรายงาน 4 ส่วน คือ
 - 4.1 ส่วนที่ 1 ส่วนนำเกี่ยวกับคณะวิชา/ หน่วยงาน/ แผนก/ สาขาวิชา/
 - 4.2 ส่วนที่ 2 ผลการดำเนินงาน ผลการประเมินคุณภาพเทียบกับเกณฑ์และเทียบกับเป้าหมายในรอบปีปัจจุบันตามตัวบ่งชี้ในแต่ละองค์กรประกอบคุณภาพ
 - 4.3 ส่วนที่ 3 ส่วนสรุปผลการประเมินรายองค์กรประกอบ ทิศทางการพัฒนา โดยแยกเป็นผลการประเมินในภาพรวมของแต่ละองค์กรประกอบคุณภาพ ตลอดจนจุดเด่นและจุดที่ควรปรับปรุง แผนและเป้าหมายการพัฒนาในปีต่อไป
 - 4.4 ส่วนที่ 4 รายการหลักฐานอ้างอิง
 - 4.5 ส่วนที่ 5 ตารางภาคผนวก (เฉพาะคณะวิชาและหน่วยงานที่เกี่ยวข้อง)
5. คณบดี/ผู้อำนวยการ หัวหน้าสาขาวิชา/หัวหน้าแผนก ลงนามกำกับ

สารบัญ

เรื่อง	หน้า
1. คำนำ	ก
2. สารบัญ	ข
3. ส่วนที่ 1	ส่วนนำเกี่ยวกับคณะวิชา/หน่วยงาน/แผนก/สาขาวิชา - ประวัติความเป็นมา ปรัชญา วิสัยทัศน์ พันธกิจ จุดประสงค์ - แผนภูมิโครงสร้างองค์กร - แผนภูมิการบริหาร - จำนวนที่สำคัญๆ (เช่น จำนวนบุคลากร หลักสูตร รายวิชา อาคารสถานที่ อาจารย์ นักศึกษา อุปกรณ์ที่สำคัญ ครุภัณฑ์ เป็นต้น) - ผลการพัฒนาตามข้อเสนอแนะของคณะกรรมการประเมินคุณภาพการศึกษาระดับ/ คณะวิชา/หน่วยงาน /มหาวิทยาลัย ในปีการศึกษาที่ผ่านมา
4. ส่วนที่ 2	ผลการดำเนินงาน ผลการประเมินคุณภาพเทียบกับเกณฑ์และเทียบกับเป้าหมาย ในรอบปีปัจจุบันตามตัวบ่งชี้ในแต่ละองค์ประกอบคุณภาพ
5. ส่วนที่ 3	สรุปผลการประเมินรายองค์ประกอบ ทิศทางการพัฒนา โดยแยกเป็นผลการประเมิน ในภาพรวมของแต่ละองค์ประกอบคุณภาพ ตลอดจนจุดเด่นและจุดที่ควรปรับปรุง แผนและเป้าหมายการพัฒนาในปีต่อไป
6. ส่วนที่ 4	รายการเอกสารหลักฐานอ้างอิง
7. ส่วนที่ 5	ตารางภาคผนวก (เฉพาะคณะวิชาและหน่วยงานที่เกี่ยวข้อง)

ส่วนที่ 1
ส่วนนำเกี่ยวกับหน่วยงาน

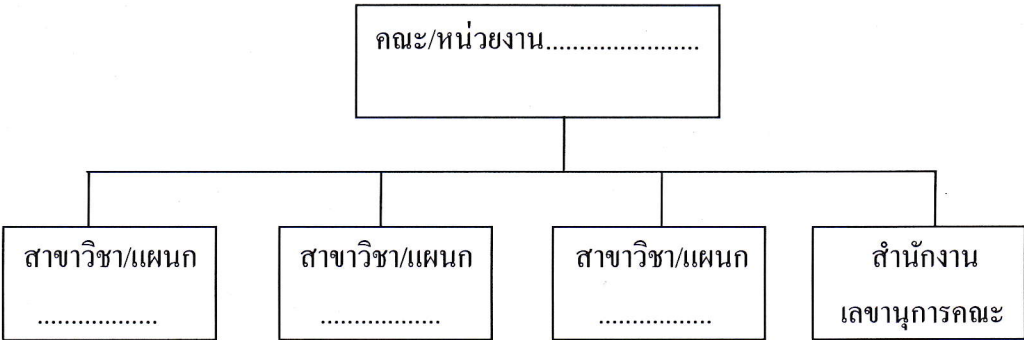
ส่วนนำของรายงานประเมินตนเอง เป็นการแสดงถึงข้อมูลเบื้องต้นต่าง ๆ ของแผนก/สาขาวิชา/คณะวิชา/หน่วยงาน ดังนั้นส่วนนำเกี่ยวกับคณะวิชา/หน่วยงานจึงควรระบุรายละเอียดดังต่อไปนี้

1. ชื่อคณะวิชา/สาขาวิชา ชื่อหน่วยงาน/แผนก
2. ที่ตั้ง
3. ประวัติคณะวิชา/หน่วยงาน/สาขาวิชา/แผนก แสดงถึงปรัชญา/ วิสัยทัศน์/ พันธกิจ/ วัตถุประสงค์ ความเป็นมาที่แสดงถึงพัฒนาการของแผนก/ สาขาวิชา/คณะวิชา/ หน่วยงาน โดยสังเขป
4. ชื่อผู้บริหาร คณะกรรมการประกันคุณภาพการศึกษา/การบริหารงานทั่วไป ชื่อเจ้าหน้าที่ประกันคุณภาพ (ถ้าไม่มี ให้ระบุว่า ไม่มี)
5. แผนภูมิที่สำคัญ เช่น แผนภูมิโครงสร้างองค์กร แผนภูมิการบริหาร เป็นต้น
6. ข้อมูลที่สำคัญต่าง ๆ เช่น จำนวนบุคลากร จำนวนอาจารย์ จำนวนนักศึกษา ครุภัณฑ์ อุปกรณ์ที่มีความสำคัญต่อการจัดการเรียนการสอน/การปฏิบัติงาน จำนวนหลักสูตรและสาขาวิชาที่เปิดสอน งบประมาณ เป็นต้น ไม่จำเป็นต้องใส่ครุภัณฑ์สำนักงานทั่วไป
7. ผลการพัฒนาตามข้อเสนอแนะของคณะกรรมการประเมินคุณภาพระดับคณะวิชา/ หน่วยงาน/ มหาวิทยาลัย ในปีการศึกษาที่ผ่านมา

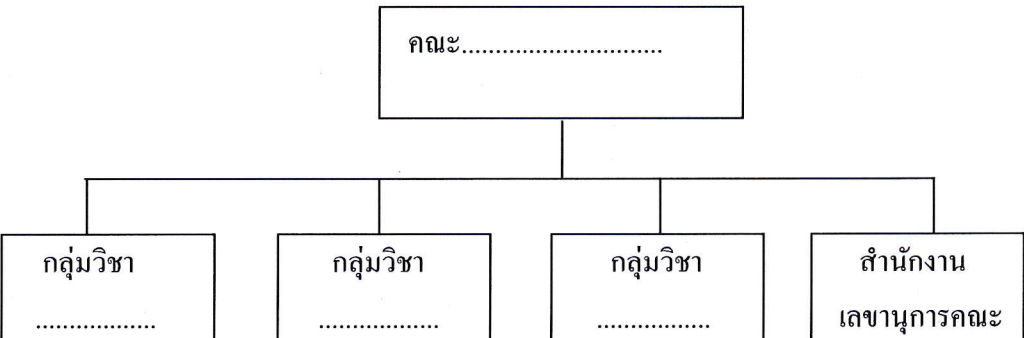
ตัวอย่างการเขียนแผนภูมิประเภทต่างๆ

แผนภูมิโครงสร้างองค์กร (Organization Chart)

คณะที่มีสาขาวิชา/หน่วยงานที่มีแผนก

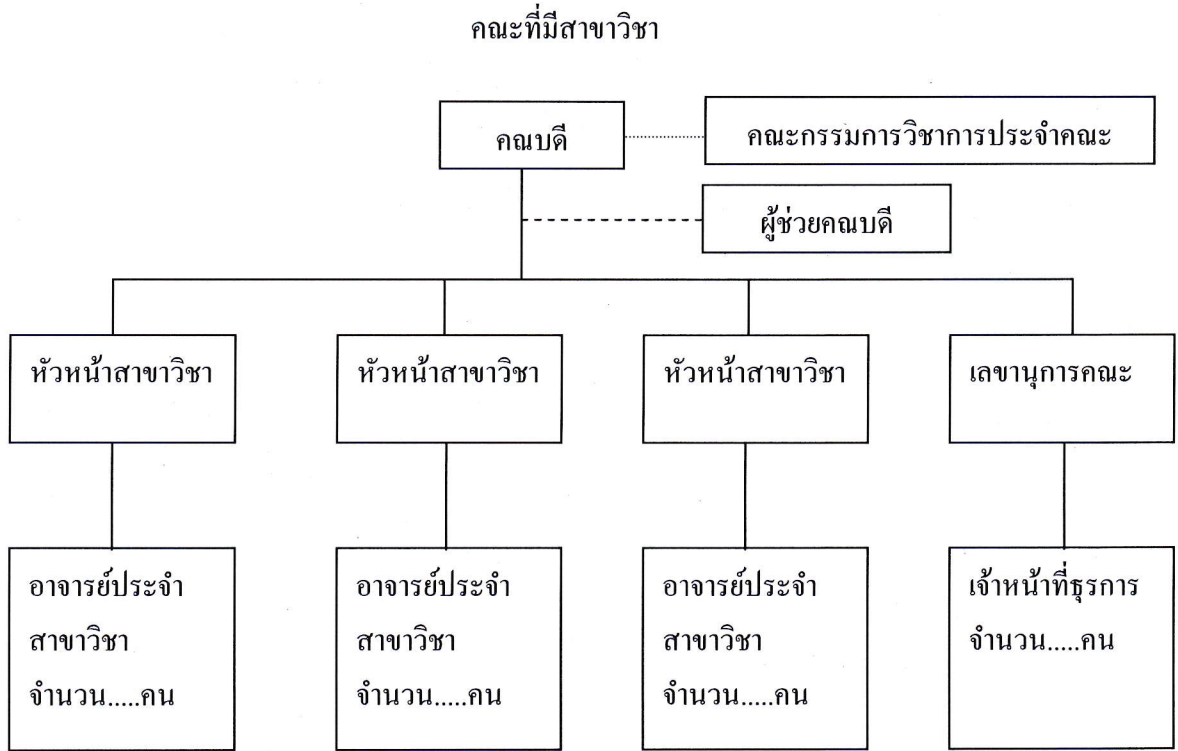


คณะที่ไม่มีสาขาวิชา



ตัวอย่าง

แผนภูมิการบริหาร (Administrative Chart)

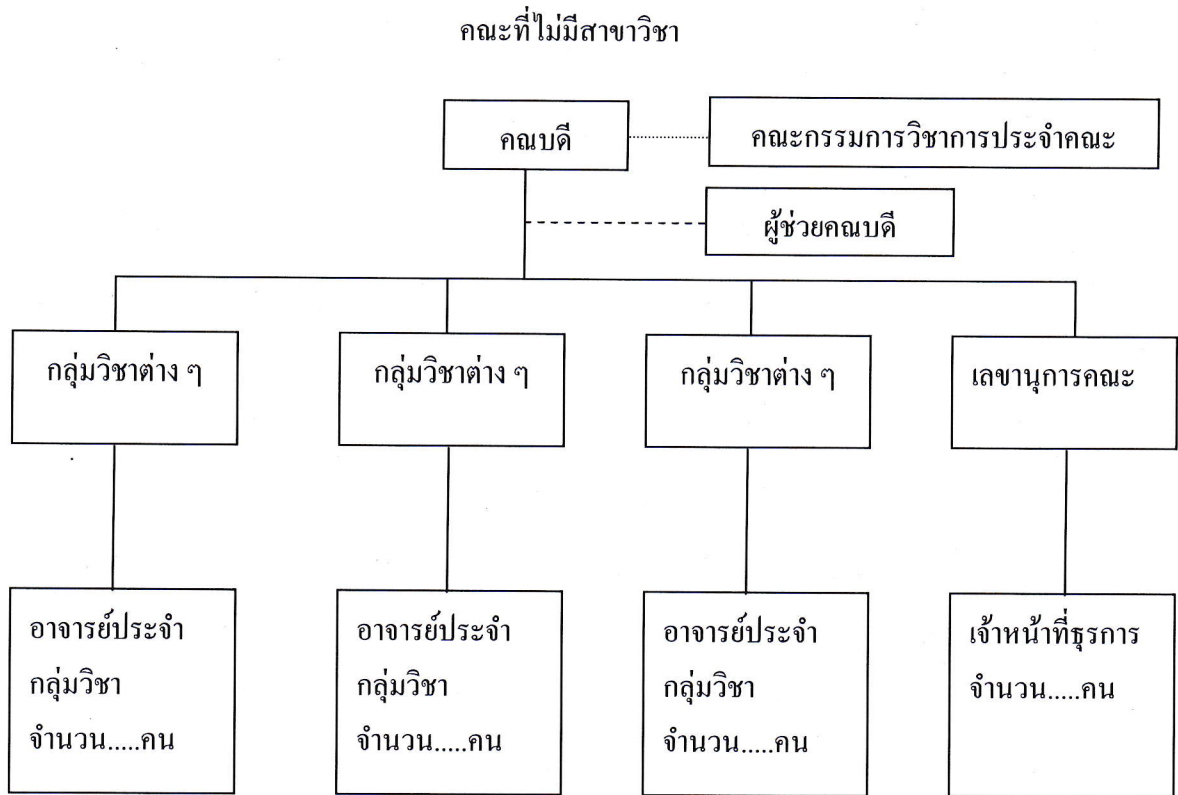


————— เส้นทึบ หมายถึง สายบังคับบัญชา

----- เส้นประ หมายถึง สายงานที่ปรึกษา หรือสายงานประสาน

ตัวอย่าง

แผนภูมิการบริหาร (Administrative Chart)

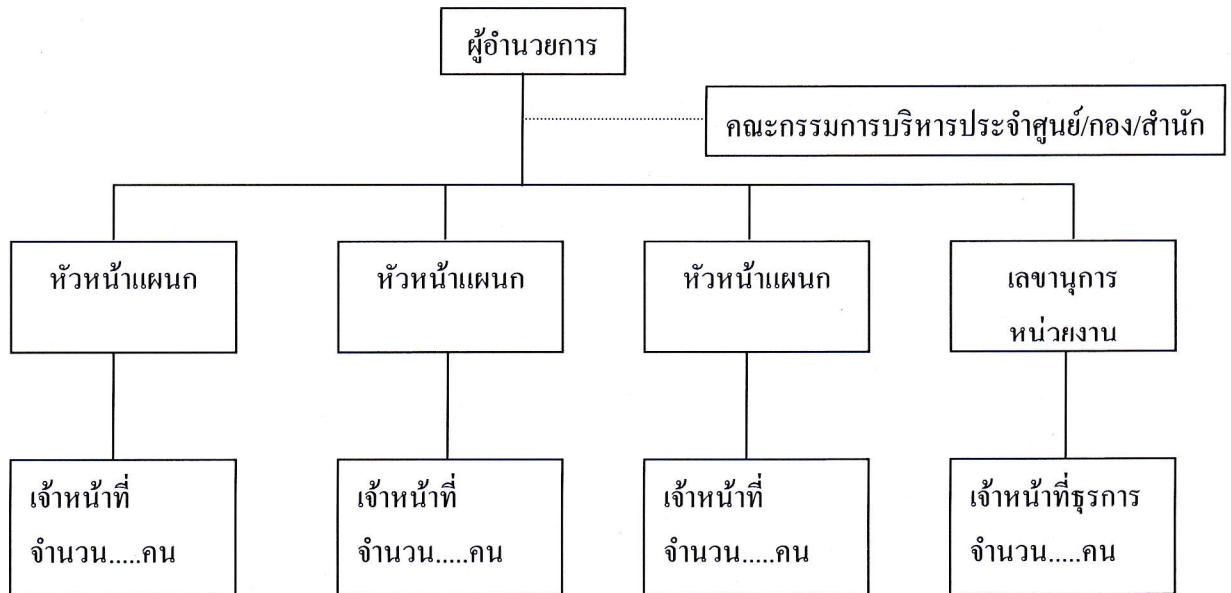


————— เส้นทึบ หมายถึง สายบังคับบัญชา

----- เส้นประ หมายถึง สายงานที่ปรึกษา หรือสายงานประสาน

ตัวอย่าง

แผนภูมิการบริหาร (Administrative Chart) ของหน่วยงานบริหารทั่วไป



————— เส้นทึบ หมายถึง สายบังคับบัญชา

----- เส้นประ หมายถึง สายงานที่ปรึกษา หรือสายงานประสาน

หมายเหตุ : แผนภูมิองค์กรและแผนภูมิการบริหารจัดทำเป็นแผนภูมิเดียวกันได้

ผลการพัฒนาตามข้อเสนอแนะของคณะกรรมการประเมินคุณภาพการศึกษาระดับ คณะวิชา/หน่วยงาน/มหาวิทยาลัย
ปีการศึกษา 25....

ข้อเสนอแนะจากกรรมการแต่ละองค์ประกอบ	ผลการดำเนินงาน
องค์ประกอบที่ 1 ปรัชญา ปณิธาน วัตถุประสงค์และแผนการดำเนินงาน -..... -.....	
องค์ประกอบที่ 2 การผลิตบัณฑิต -.....	
องค์ประกอบที่ 3 กิจกรรมการพัฒนาบัณฑิตศึกษา -.....	
องค์ประกอบที่ 4 การวิจัย -.....	
องค์ประกอบที่ 5 การบริการทางวิชาการแก่สังคม	
องค์ประกอบที่ 6 การทำนุบำรุงศิลปะและวัฒนธรรม	
องค์ประกอบที่ 7 การบริหารและการจัดการ	
องค์ประกอบที่ 8 การเงินและงบประมาณ	
องค์ประกอบที่ 9 ระบบและกลไกการประกันคุณภาพ	
องค์ประกอบที่ 10 นโยบายสถานศึกษา 3D	

ส่วนที่ 2

ผลการดำเนินงาน ผลการประเมินคุณภาพเทียบกับเกณฑ์และเทียบกับเป้าหมายในรอบปีปัจจุบัน ตามตัวบ่งชี้ในแต่ละองค์ประกอบคุณภาพ

ส่วนนี้เป็นส่วนที่ แผนก/ สาขาวิชา/ คณะวิชา/หน่วยงาน ได้แสดงว่าหน่วยงานมีองค์ประกอบคุณภาพใดบ้างและผลการดำเนินการหลังจากได้พัฒนาคุณภาพตามตัวบ่งชี้คุณภาพ และตามระบบและกลไกของแผนก/ สาขาวิชา/ คณะวิชา/หน่วยงาน พร้อมประเมินผลการดำเนินงานในแต่ละตัวบ่งชี้คุณภาพ ของแต่ละองค์ประกอบคุณภาพ

ดังนั้น ในส่วนที่ 2 จึงประกอบด้วยเนื้อหาเรียงลำดับดังนี้

1. ระบบและกลไกรายองค์ประกอบ/กลุ่มตัวบ่งชี้คุณภาพ
2. จำนวนตัวบ่งชี้คุณภาพ และเกณฑ์การประเมินตัวบ่งชี้คุณภาพ
3. ชนิดของตัวบ่งชี้ และความหมายของเกณฑ์ประเมินคุณภาพ
4. ผลการดำเนินงานแต่ละตัวบ่งชี้คุณภาพของแต่ละองค์ประกอบคุณภาพ
5. ผลการประเมินตนเองแต่ละองค์ประกอบคุณภาพ

6. สำหรับคณะวิชาเสนอตารางสรุปคะแนนประเมินตนเองเฉลี่ยในแต่ละองค์ประกอบ คุณภาพ และตารางสรุปคะแนนตนเองเฉลี่ยดังนี้

6.1 เสนอข้อมูลตามตาราง ป.2 ก ผลการประเมินตาม 9 องค์ประกอบคุณภาพ 23 ตัวบ่งชี้ ส่วนตาราง ป.2 ข ผลการประเมินตาม 9 องค์ประกอบคุณภาพและตามตัวบ่งชี้ สมศ. รวม 40 ตัวบ่งชี้ (ไม่นำตัวบ่งชี้ สมศ.ที่ 15 มาคำนวณ) และตาราง ป.2 ข/1 ผลการประเมินตาม 9 องค์ประกอบคุณภาพและตามตัวบ่งชี้ สมศ.และตามตัวบ่งชี้เฉพาะ/อัตลักษณ์ของคณะวิชา/หน่วยงาน ตัวบ่งชี้ (ไม่นำตัวบ่งชี้ สมศ.ที่ 15 มาคำนวณ)

6.2 เสนอข้อมูลตามตาราง ป.3 ก ผลการประเมินตามมาตรฐานการอุดมศึกษา 23 ตัวบ่งชี้ ส่วนตาราง ป.3 ข ผลการประเมินตามมาตรฐานการอุดมศึกษา รวม 40 ตัวบ่งชี้ (ไม่นำตัวบ่งชี้ สมศ.ที่ 15 มาคำนวณ) และตาราง ป.3 ข/1 ผลการประเมินตามมาตรฐานการอุดมศึกษา และตามตัวบ่งชี้เฉพาะ/อัตลักษณ์ของคณะวิชา/หน่วยงาน ตัวบ่งชี้ (ไม่นำตัวบ่งชี้ สมศ.ที่ 15 มาคำนวณ)

6.3 เสนอข้อมูลตามตาราง ป.4 ก ผลการประเมินตามมุมมองด้านการบริหารจัดการ 23 ตัวบ่งชี้ ส่วนตาราง ป.4 ข ผลการประเมินตามมุมมองด้านการบริหารจัดการรวม 40 ตัวบ่งชี้ (ไม่นำตัวบ่งชี้ สมศ.ที่ 15 มาคำนวณ) และตาราง ป.4 ข/1 ผลการประเมินตามมุมมองด้านการบริหารจัดการ และตามตัวบ่งชี้เฉพาะ/อัตลักษณ์ของคณะวิชา/หน่วยงานตัวบ่งชี้ (ไม่นำตัวบ่งชี้ สมศ.ที่ 15 มาคำนวณ)

6.4 เสนอข้อมูลตาม ตาราง ป.5 ก ผลการประเมินตามมาตรฐานสถาบันอุดมศึกษา 23 ตัวบ่งชี้ ส่วนตาราง ป.5 ข ผลการประเมินตามมาตรฐานสถาบันอุดมศึกษา 40 ตัวบ่งชี้ (ไม่นำตัวบ่งชี้ สมศ.ที่ 15 มาคำนวณ) ตาราง ป.5 ข/1 ผลการประเมินตามมาตรฐานสถาบันอุดมศึกษา และตามตัวบ่งชี้เฉพาะ/อัตลักษณ์ของคณะวิชา/หน่วยงาน.....ตัวบ่งชี้ (ไม่นำตัวบ่งชี้ สมศ.ที่ 15 มาคำนวณ)

หมายเหตุ สำหรับหน่วยงานบริหารทั่วไปไม่ต้องนำเสนอข้อมูลในข้อ 6

ตัวอย่างการเขียนส่วนที่ 2

องค์ประกอบที่ 1 ปรัชญา ปณิธาน วัตถุประสงค์ และแผนการดำเนินการ มีตัวบ่งชี้คุณภาพ 1 ตัวบ่งชี้ (สกอ.)

ระบบและกลไก

แผนก/สาขาวิชา/คณะวิชา/หน่วยงาน.....ได้แต่งตั้งคณะกรรมการประจำคณะ แผนก/สาขาวิชา/คณะวิชา/หน่วยงาน ซึ่งประกอบด้วยคณบดี/ผู้อำนวยการ หัวหน้าสาขาวิชา/แผนก ร่วมกันจัดทำแผนงานประจำปีเพื่อใช้เป็นแนวทางในการปฏิบัติงาน มีการกำหนด KPI เพื่อวัดความสำเร็จในการดำเนินงาน โดยมีระบบ PDCA คือ Plan – Do – Check - Act เป็นระบบในการควบคุมคุณภาพ กล่าวคือมีการจัดทำแผนงานประจำปี มีการกำหนดระยะเวลาในการปฏิบัติงานต่าง ๆ ตามแผนงานประจำปี จัดให้มีการประเมินผลโครงการ/กิจกรรมต่าง ๆ ตามแผนงานเพื่อใช้เป็นแนวทางในการปรับปรุงและจัดทำแผนงานในปีการศึกษาต่อไป

ตัวบ่งชี้คุณภาพ

ตัวบ่งชี้	ชนิดตัวบ่งชี้	เป้าหมาย	เกณฑ์ประเมิน				
			1	2	3	4	5
1.1 กระบวนการพัฒนาแผน (สกอ.)	P	มีการดำเนินการ 7 ข้อ	มีการดำเนินการ 1 ข้อ	มีการดำเนินการ 2 หรือ 3 ข้อ	มีการดำเนินงาน 4 หรือ 5 ข้อ	มีการดำเนินการ 6 หรือ 7 ข้อ	มีการดำเนินการ 8 ข้อ

เกณฑ์ประเมินตัวบ่งชี้ที่ 1.1 (ข้อ)

1. มีการจัดทำแผนกลยุทธ์ที่สอดคล้องกับนโยบายของมหาวิทยาลัย โดยการมีส่วนร่วมของบุคลากรในคณะ วิชา และได้รับความเห็นชอบจากมหาวิทยาลัย โดยเป็นแผนที่เชื่อมโยงกับปรัชญาหรือปณิธานและพระราช บัญญัติสถาบันอุดมศึกษาเอกชน พ.ศ. 2546 ตลอดจนสอดคล้องกับแผนพัฒนา มหาวิทยาลัย 5 ปี (พ.ศ.2550 - 2554)
2. มีการถ่ายทอดแผนกลยุทธ์ของคณะวิชาไปสู่บุคลากรทุกคนภายในคณะวิชา
3. มีกระบวนการแปลงแผนกลยุทธ์เป็นแผนปฏิบัติการประจำปีครบ 4 พันธกิจ คือ ด้านการเรียนการสอน การวิจัย การบริการทางวิชาการ และการทำนุบำรุงศิลปะและวัฒนธรรม
4. มีตัวบ่งชี้ของแผนกลยุทธ์ แผนปฏิบัติการประจำปี และค่าเป้าหมายของแต่ละตัวบ่งชี้ เพื่อวัดความสำเร็จของการดำเนินงานตามแผนกลยุทธ์และแผนปฏิบัติการประจำปี
5. มีการดำเนินงานตามแผนปฏิบัติการประจำปีครบ 4 พันธกิจ

- 6. มีการติดตามผลการดำเนินงานตามตัวบ่งชี้ของแผนปฏิบัติการประจำปี อย่างน้อยปีละ 2 ครั้ง และรายงานผลต่อผู้บริหารเพื่อพิจารณา
- 7. มีการประเมินผลการดำเนินงานตามตัวบ่งชี้ของแผนกลยุทธ์ อย่างน้อยปีละ 1 ครั้ง และรายงานผลต่อผู้บริหารและมหาวิทยาลัย เพื่อพิจารณา
- 8. มีการนำผลการพิจารณา ข้อคิดเห็น และข้อเสนอแนะของมหาวิทยาลัย ไปปรับปรุงแผนกลยุทธ์และแผนปฏิบัติการประจำปี

ผลการดำเนินงาน

ในปีงบประมาณ 25... แผนก/สาขาวิชา/คณะวิชา/หน่วยงาน มีการดำเนินงานตามเกณฑ์ ดังนี้

1. มีการจัดทำแผนกลยุทธ์ที่สอดคล้องกับนโยบายของมหาวิทยาลัย โดยการมีส่วนร่วมของบุคลากรในคณะ วิชา และได้รับความเห็นชอบจากมหาวิทยาลัย โดยเป็นแผนที่เชื่อมโยงกับปรัชญาหรือปณิธานและพระราช บัญญัติสถาบันอุดมศึกษาเอกชน พ.ศ. 2546 ตลอดจนสอดคล้องกับแผนพัฒนา มหาวิทยาลัย 5 ปี (พ.ศ.2550 - 2554)

ผลการดำเนินงาน.....
.....(เอกสารหมายเลข1.1-1)

2. มีการถ่ายทอดแผนกลยุทธ์ของคณะวิชาไปสู่บุคลากรทุกคนภายในคณะวิชา

ผลการดำเนินงาน.....
.....(เอกสารหมายเลข1.1-2)

3. มีกระบวนการแปลงแผนกลยุทธ์เป็นแผนปฏิบัติการประจำปีครบ 4 พันธกิจ คือ ด้านการเรียนการสอน การวิจัย การบริการทางวิชาการ และการทำนุบำรุงศิลปะและวัฒนธรรม

ผลการดำเนินงาน.....
.....(เอกสารหมายเลข1.1-3)

4. มีตัวบ่งชี้ของแผนกลยุทธ์ แผนปฏิบัติการประจำปี และค่าเป้าหมายของแต่ละตัวบ่งชี้ เพื่อวัดความสำเร็จของการดำเนินงานตามแผนกลยุทธ์และแผนปฏิบัติการประจำปี

ผลการดำเนินงาน.....
.....(เอกสารหมายเลข1.1-4)

5. มีการดำเนินงานตามแผนปฏิบัติการประจำปีครบ 4 พันธกิจ

ผลการดำเนินงาน.....
.....(เอกสารหมายเลข1.1-5)

6. มีการติดตามผลการดำเนินงานตามตัวบ่งชี้ของแผนปฏิบัติการประจำปี อย่างน้อยปีละ 2 ครั้ง และรายงานผลต่อผู้บริหารเพื่อพิจารณา

ผลการดำเนินงาน.....
.....(เอกสารหมายเลข1.1-6)

7. มีการประเมินผลการดำเนินงานตามตัวบ่งชี้ของแผนกลยุทธ์ อย่างน้อยปีละ 1 ครั้ง และ
รายงานผลต่อผู้บริหารและมหาวิทยาลัย เพื่อพิจารณา

ผลการดำเนินงาน.....
.....(เอกสารหมายเลข1.1-7)

การบรรลุเป้าหมาย

บรรลุเป้าหมาย เพราะแผนก/สาขาวิชา/คณะวิชา/ มหาวิทยาลัยกำหนดเป้าหมายของ “ตัวบ่งชี้ที่ 1.1 กระบวนการพัฒนาแผน” ไว้ที่ระดับ 5 ตามเกณฑ์ประเมิน สกอ. และคณะวิชา/ มหาวิทยาลัยสามารถดำเนินการตามเกณฑ์ประเมิน

ผลการประเมินตนเอง

- 1) คะแนนเกณฑ์ประเมินได้เท่ากับคะแนน
- 2) การบรรลุเป้าหมาย บรรลุตามเป้าหมาย

สรุปผลการประเมินตนเอง

ตัวบ่งชี้คุณภาพ	คะแนนเกณฑ์
1.1	5
ผลการประเมินตนเองเฉลี่ย	5

ข้อสังเกตในการพิจารณาการเขียนผลการดำเนินการตามองค์ประกอบคุณภาพ ดังนี้

ในแต่ละองค์ประกอบคุณภาพ ควรเขียนให้แสดงถึง ระบบ กลไก ต่างๆในการที่ได้ข้อมูลต่างๆ ของแต่ละองค์ประกอบ/กลุ่มตัวบ่งชี้คุณภาพ แล้วจึงตามด้วยผลการดำเนินการตามระบบและกลไกนั้นๆ เช่น การดำเนินงานตามตัวบ่งชี้ฯ ควรเขียนให้เห็นว่าหน่วยงานมีการดำเนินการอย่างไร จึงได้ประสิทธิผลในการดำเนินงานแต่ละองค์ประกอบ มีใครมีส่วนร่วมในการดำเนินงานอยู่ในรูปของ กรรมการหรือไม่ แล้วจึงระบุว่าผลการดำเนินการเป็นอย่างไร

ระบบ (System) หมายถึง กระบวนการหรือขั้นตอนที่จะให้ได้มาซึ่งองค์ประกอบนั้นๆ

กลไก (Mechanism) หมายถึง กลุ่มบุคคล อุปกรณ์ ทรัพยากร อาคาร/สถานที่ ทรัพยากร หรือ ปัจจัยต่างๆ ที่ทำให้เกิดการดำเนินงานตามประเด็นดังกล่าว ในทิศทางที่ก่อให้เกิดการเปลี่ยนแปลง ในทางที่ดีขึ้น

ประสิทธิผล (Effectiveness) หมายถึง การดำเนินงานดังกล่าวไปถึงเกณฑ์ที่คณะกำหนด เช่น คณะ/หน่วยงานกำหนดว่าในองค์ประกอบนี้ จะต้องทำให้เกิดการประเมินผลการดำเนินงานของ แผนงานต่างๆ และนำผลการประเมินมาปรับปรุงแก้ไขระดับสาขาวิชา/ คณะวิชา/ หน่วยงาน ซึ่งถ้า คณะ/หน่วยงาน ดำเนินการถึงขั้นนี้ได้เรียกว่า เกิดประสิทธิผล

ตัวบ่งชี้ที่ 16 ผลการพัฒนาให้บรรลุตามปรัชญา ปณิธาน พันธกิจและวัตถุประสงค์ของการจัดตั้งสถาบัน (สมศ.)

อัตลักษณ์ของมหาวิทยาลัย : บัณฑิตของมหาวิทยาลัย มีความรู้ในทฤษฎีและมีทักษะในการปฏิบัติงาน ยึดมั่นในหลักคุณธรรม 6 ประการ และปฏิบัติตามแนวทางปรัชญาเศรษฐกิจพอเพียง

เกณฑ์การพิจารณา

1. มีการกำหนดกลยุทธ์ แผนการปฏิบัติงานที่สอดคล้องกับอัตลักษณ์ ปรัชญา ปณิธาน พันธกิจ และวัตถุประสงค์ของการจัดตั้งสถาบันอุดมศึกษา โดยได้รับความเห็นชอบจากสภาสถาบัน
2. มีการสร้างระบบการมีส่วนร่วมของผู้เรียนและบุคลากรในการปฏิบัติตามกลยุทธ์ที่กำหนดอย่างครบถ้วนสมบูรณ์
3. มีการประเมินความพึงพอใจของบุคลากรที่เกี่ยวข้องกับการปฏิบัติงานที่สอดคล้องกับอัตลักษณ์ ปรัชญา ปณิธาน ของสถาบันอุดมศึกษา โดยมีค่าเฉลี่ย ≥ 3.51 จากคะแนนเต็ม 5
4. ผลการดำเนินงานบรรลุตามปรัชญา ปณิธาน พันธกิจและวัตถุประสงค์ของสถาบันอุดมศึกษา และเกิดผลกระทบที่เกิดประโยชน์และสร้างคุณค่าต่อสังคม
5. ผลการประเมินจากผู้บัณฑิต ว่าบัณฑิตมีคุณลักษณะที่สะท้อนอัตลักษณ์ วัตถุประสงค์ของสถาบันจำนวนร้อยละ 50 ของผู้ตอบแบบสอบถาม

เกณฑ์การให้คะแนน

1	2	3	4	5
ปฏิบัติได้ 1 ข้อ	ปฏิบัติได้ 2 ข้อ	ปฏิบัติได้ 3 ข้อ	ปฏิบัติได้ 4 ข้อ	ปฏิบัติได้ 5 ข้อ

ผลการดำเนินงาน

ในปีงบประมาณ 25.... คณะวิชา/มหาวิทยาลัย มีการดำเนินงานตามเกณฑ์ ดังนี้

1. มีการกำหนดกลยุทธ์ แผนการปฏิบัติงานที่สอดคล้องกับอัตลักษณ์ ปรัชญา ปณิธาน พันธกิจ และวัตถุประสงค์ของการจัดตั้งสถาบันอุดมศึกษา โดยได้รับความเห็นชอบจากสภาสถาบัน
ผลการดำเนินงาน.....

(สมศ. 16-1)

2. มีการสร้างระบบการมีส่วนร่วมของผู้เรียนและบุคลากรในการปฏิบัติตามกลยุทธ์ที่กำหนดอย่างครบถ้วนสมบูรณ์
ผลการดำเนินงาน.....

(สมศ. 16-2)

3. มีการประเมินความพึงพอใจของบุคลากรที่เกี่ยวข้องกับการปฏิบัติงานที่สอดคล้องกับ
อัตลักษณ์ ปรัชญา ปณิธาน ของสถาบันอุดมศึกษา โดยมีค่าเฉลี่ย ≥ 3.51 จากคะแนนเต็ม 5

ผลการดำเนินงาน.....

..... (สมศ. 16-3)

4. ผลการดำเนินงานบรรลุตามปรัชญา ปณิธาน พันธกิจและวัตถุประสงค์ของ
สถาบันอุดมศึกษา และเกิดผลกระทบที่เกิดประโยชน์และสร้างคุณค่าต่อสังคม

ผลการดำเนินงาน.....

..... (สมศ. 16-4)

5. ผลการประเมินจากผู้ใช้บัณฑิต ว่าบัณฑิตมีคุณลักษณะที่สะท้อนอัตลักษณ์ วัตถุประสงค์ของ
สถาบันจำนวนร้อยละ 50 ของผู้ตอบแบบสอบถาม

ผลการดำเนินงาน.....

..... (สมศ. 16-5)

ผลการประเมินตนเอง

1) คะแนนประเมินได้เท่ากับคะแนน

ตัวบ่งชี้ที่ 17 ผลการพัฒนาตามจุดเน้นและจุดเด่นที่ส่งผลกระทบต่อเป็นเอกลักษณ์ของสถาบัน (สมศ.)

ประเด็นพิจารณา

1. มีการกำหนดกลยุทธ์ แผนการปฏิบัติงานที่สอดคล้องกับจุดเน้น จุดเด่น หรือความเชี่ยวชาญเฉพาะของสถาบัน โดยได้รับความเห็นชอบจากสภาสถาบัน
2. มีการสร้างระบบการมีส่วนร่วมของผู้เรียนและบุคลากรในการปฏิบัติตามกลยุทธ์ที่กำหนดอย่างครบถ้วนสมบูรณ์
3. เช่นเดียวกับเกณฑ์ตัวบ่งชี้ที่ 16
4. ผลการดำเนินงานบรรลุตามจุดเน้น จุดเด่น หรือความเชี่ยวชาญเฉพาะของสถาบัน และเกิดผลกระทบที่เกิดประโยชน์และสร้างคุณค่าต่อสังคม
5. สถาบันมีเอกลักษณ์ ซึ่งเป็นที่ยอมรับในระดับชาติและนานาชาติ ตามจุดเน้น จุดเด่น หรือความเชี่ยวชาญที่กำหนด

เกณฑ์การให้คะแนน

1	2	3	4	5
ปฏิบัติได้ 1 ข้อ	ปฏิบัติได้ 2 ข้อ	ปฏิบัติได้ 3 ข้อ	ปฏิบัติได้ 4 ข้อ	ปฏิบัติได้ 5 ข้อ

ผลการดำเนินงาน

ในปีงบประมาณ 25.... คณะวิชา/มหาวิทยาลัย มีการดำเนินงานตามเกณฑ์ ดังนี้

1. มีการกำหนดกลยุทธ์ แผนการปฏิบัติงานที่สอดคล้องกับจุดเน้น จุดเด่น หรือความเชี่ยวชาญเฉพาะของสถาบัน โดยได้รับความเห็นชอบจากสภาสถาบัน

ผลการดำเนินงาน.....
..... (สมศ. 17-1)

2. มีการสร้างระบบการมีส่วนร่วมของผู้เรียนและบุคลากรในการปฏิบัติตามกลยุทธ์ที่กำหนดอย่างครบถ้วนสมบูรณ์

ผลการดำเนินงาน.....
..... (สมศ. 17-2)

3. มีการประเมินความพึงพอใจของบุคลากรที่เกี่ยวข้องกับการปฏิบัติงานที่สอดคล้องกับจุดเน้นและจุดเด่นที่ส่งผลกระทบต่อเป็นเอกลักษณ์ของสถาบัน โดยมีค่าเฉลี่ย ≥ 3.51 จากคะแนนเต็ม 5

ผลการดำเนินงาน.....
..... (สมศ. 17-3)

4. ผลการดำเนินงานบรรลุตามจุดเน้น จุดเด่น หรือความเชี่ยวชาญเฉพาะของสถาบัน และ
เกิดผลกระทบที่เกิดประโยชน์และสร้างคุณค่าต่อสังคม

ผลการดำเนินงาน.....

..... (สมศ. 17-4)

5. สถาบันมีเอกลักษณ์ ซึ่งเป็นที่ยอมรับในระดับชาติและนานาชาติ ตามจุดเน้น จุดเด่น หรือ
ความเชี่ยวชาญที่กำหนด

ผลการดำเนินงาน.....

..... (สมศ. 17-5)

ผลการประเมินตนเอง

1) คะแนนประเมินได้เท่ากับคะแนน

ส่วนที่ 3

สรุปผลการดำเนินงานและแนวทางการพัฒนาคุณภาพ

ส่วนที่ 3 เป็นส่วนที่แผนก/ สาขาวิชา/ คณะวิชา/หน่วยงานจะต้องแสดงให้เห็นผลการดำเนินงานในรายองค์ประกอบคุณภาพ ซึ่งแผนก/ สาขาวิชา/ คณะวิชา/ หน่วยงาน ต้องสรุปมาจากผลการดำเนินงานของแต่ละตัวบ่งชี้คุณภาพในแต่ละองค์ประกอบ รวมทั้งมีการสรุปแนวทางการพัฒนาคุณภาพในภาพรวมด้วย

การเขียนในส่วนนี้เป็นการเขียนในเชิงสรุปความ ซึ่งอาจมีทั้งการสังเคราะห์และการประเมินตนเองในแต่ละองค์ประกอบ ซึ่งผู้เสนอรายงานอาจารย์หลักฐานประสิทธิผลในด้านนั้น ๆ ได้

ส่วนสำคัญ คือ ผู้เสนอรายงานจะสรุปเป็นภาพรวมของผลการดำเนินงานประกันคุณภาพการศึกษาในแต่ละองค์ประกอบ ดังนั้นส่วนที่ 3 ประกอบด้วยเนื้อหา ดังนี้

- 1) สรุปผลการดำเนินงานของแต่ละองค์ประกอบ
- 2) จุดเด่นและจุดที่ควรปรับปรุง
- 3) สรุปแนวทางการพัฒนาคุณภาพ

ตัวอย่าง

องค์ประกอบที่ 1 ปรัชญา/ปณิธาน วัตถุประสงค์และแผนงาน

สรุปผลการดำเนินการ

แผนก/ สาขาวิชา/ คณะวิชา/หน่วยงานมีการกำหนดปรัชญา ปณิธาน และทบทวนความเหมาะสมกับสภาพการณ์ในปัจจุบัน ของคณะวิชา/หน่วยงาน โดยใช้การประชุมปฏิบัติการแลกเปลี่ยนเรียนรู้ร่วมกันระหว่างผู้บริหาร ตัวแทนคณาจารย์ และเจ้าหน้าที่ และได้มอบหมายให้คณะกรรมการประจำหน่วยงานจัดทำแผนงานประจำปีการศึกษา 25.... ครอบคลุมภารกิจ หน้าที่ ความรับผิดชอบ รวมทั้งสิ้น 6 แผนงาน (12 กิจกรรม) มี KPI จำนวน 20 ข้อ แล้วเผยแพร่ให้คณาจารย์ เจ้าหน้าที่ทราบในรูปแบบต่าง ๆ และดำเนินการตามแผนงานได้ 8 กิจกรรม มีการประเมินแผนงานประจำปีการศึกษา 25....สามารถทำงานบรรลุเป้าหมายของ KPI ได้ครบทั้ง 20 ข้อ คิดเป็น 100% และนำไปปรับปรุงในแผนงานประจำปีการศึกษา 25....

สรุปผลการประเมินคุณภาพของการดำเนินการขององค์ประกอบที่ 1

โดยสรุปการดำเนินงานในองค์ประกอบที่ 1 ปรัชญา/ปณิธาน วัตถุประสงค์และแผนการดำเนินการ อยู่ในระดับ ดี (คะแนนเฉลี่ย

จุดเด่น

.....

จุดที่ควรปรับปรุง

.....

แนวทางการพัฒนา

1).....

2).....

ส่วนที่ 4

รายการหลักฐานเอกสารอ้างอิง

รายการหลักฐานเอกสารอ้างอิง ต้องมีความเชื่อมโยงสัมพันธ์กับหมายเลขหลักฐานเอกสารอ้างอิงในส่วนที่ 2 และเอกสารหลักฐานที่ใช้ประเมิน

การจัดระบบเอกสารประกันคุณภาพ

ตามที่มหาวิทยาลัยได้จัดให้มีการจัดทำระบบการประกันคุณภาพการศึกษา การจัดทำรายงานประเมินตนเอง และมีการจัดเก็บเอกสารหลักฐาน เพื่อใช้สำหรับการประเมินคุณภาพการศึกษาจากคณะกรรมการทั้งภายในและภายนอกมหาวิทยาลัย และเพื่อให้การจัดเก็บเอกสารเป็นไปด้วยความเรียบร้อยและสอดคล้องกับการจัดระบบเอกสารของมหาวิทยาลัยหัวเฉียวเฉลิมพระเกียรติ จึงเห็นควรให้จัดเก็บเอกสารของงานประกันคุณภาพการศึกษา ดังนี้

1. การจัดเก็บเอกสารหลักฐานการประกันคุณภาพ ให้จัดเก็บอยู่ในแฟ้มหลักของคณะวิชา/หน่วยงาน ตามระบบการจัดเอกสารของมหาวิทยาลัย แยกตามหมวดได้ 14 หมวดหลัก 77 หมวดย่อย ตามคู่มือและประกาศ มทศ.ที่ 157/2543 ลงวันที่ 15 พฤศจิกายน 2543
2. การกำหนดหมายเลขเอกสารหลักฐานการประกันคุณภาพ ให้กำหนด ดังตัวอย่าง

ตัวบ่งชี้ที่ 1.1	หลักฐานชั้นที่ 1	ให้ใช้หมายเลขเอกสาร 1.1 – 1
	หลักฐานชั้นที่ 2	ให้ใช้หมายเลขเอกสาร 1.1 – 2
ตัวบ่งชี้ที่ 2.1	หลักฐานชั้นที่ 1	ให้ใช้หมายเลขเอกสาร 2.1 – 1
3. ให้จัดทำแฟ้มแสดงเอกสารหลักฐานของการประกันคุณภาพ 1 แฟ้ม เพื่อแสดงหมายเลขเอกสารหลักฐานตามองค์ประกอบ และแหล่งเก็บเอกสารหลักฐาน เพื่อสะดวกในการตรวจสอบหลักฐาน
4. เพื่อความสะดวกในการตรวจสอบเอกสารหลักฐานตามหมายเลขที่อยู่ในแฟ้มหลักของคณะวิชา/หน่วยงาน ตามระบบจัดเอกสารของมหาวิทยาลัย จึงเห็นควรให้ทุกหน่วยงาน ทำแถบสัญลักษณ์ แยกสีตามองค์ประกอบให้ชัดเจน ดังนี้

แถบสีสัญลักษณ์ที่ใช้ในหลักฐาน/เอกสารอ้างอิง แยกตามองค์ประกอบคุณภาพ

องค์ประกอบคุณภาพ	แถบสี
1. ปรัชญา/ปณิธาน วิสัยทัศน์และแผนการดำเนินงาน	แดง
2. การผลิตบัณฑิต	เหลืองอ่อน
3. กิจกรรมการพัฒนานักศึกษา	ม่วง
4. การวิจัย	เขียวอ่อน

5. การบริการทางวิชาการแก่สังคม	ส้ม
6. การทำนุบำรุงศิลปะและวัฒนธรรม	ขาว
7. การบริหารและการจัดการ	ชมพู
8. การเงินและงบประมาณ	ฟ้า
9. ระบบและกลไกการประกันคุณภาพ	เหลืองแก่
10. นโยบายสถานศึกษา 3D	น้ำตาล

การกำหนดหมายเลขเอกสารหลักฐานตามตัวบ่งชี้ ของ สมศ. (กำหนดให้สอดคล้องกับแถบสีสัญลักษณ์ตามองค์ประกอบของ สกอ.)

องค์ประกอบคุณภาพ ตาม สกอ.	ตัวบ่งชี้คุณภาพ สมศ	แถบสี	ตัวอย่างแถบสัญลักษณ์
องค์ประกอบที่ 1	สมศ.16 และ 17	สีแดง	สมศ. 16-1
			สมศ. 16-2
องค์ประกอบที่ 2	สมศ.1,2,3,4 และ 14	เหลืองอ่อน	สมศ. 17-1
			สมศ. 17-2
องค์ประกอบที่ 2	สมศ.1,2,3,4 และ 14	เหลืองอ่อน	สมศ. 1-1
			สมศ. 1-2
องค์ประกอบที่ 3	-	-	สมศ. 2-1
			สมศ. 2-2
องค์ประกอบที่ 3	-	-	-
องค์ประกอบที่ 4	สมศ.5, 6 และ 7	เขียวอ่อน	สมศ. 5-1
			สมศ. 5-2
องค์ประกอบที่ 5	สมศ. 8,9 และ 18	ส้ม	สมศ. 6-1
			สมศ. 6-2
องค์ประกอบที่ 5	สมศ. 8,9 และ 18	ส้ม	สมศ. 8-1
			สมศ. 8-2
องค์ประกอบที่ 6	สมศ.10 และ 11	ขาว	สมศ. 9-1
			สมศ. 9-2
องค์ประกอบที่ 6	สมศ.10 และ 11	ขาว	สมศ. 10-1
			สมศ. 10-2
องค์ประกอบที่ 7	สมศ.12 และ 13	ชมพู	สมศ. 12-1
			สมศ. 12-2
องค์ประกอบที่ 8	-	-	-
องค์ประกอบที่ 9	-	-	-

ตัวอย่าง แฟ้มแสดงเอกสารหลักฐานการประกันคุณภาพการศึกษาของคณะวิชา

องค์ประกอบฯ	ตัวบ่งชี้คุณภาพ	เอกสารหลักฐาน	แหล่งเก็บเอกสารหลักฐาน
1. ปรัชญา ปณิธาน วัตถุประสงค์ และแผนการ ดำเนินการ	1.1 กระบวนการพัฒนาแผน	1.1-1 เอกสารรวบรวม แผนประจำปี 1.1-2 รายงานการประชุม คณะกรรมการฯ	(แถบสีแดง) 10.1 6.2

ส่วนที่ 5
ตารางภาคผนวก

ตารางภาคผนวกเป็นส่วนแสดงข้อมูลสำหรับการประเมินคุณภาพของคณะวิชา/หน่วยงาน ซึ่งเป็นตารางสรุปผลการดำเนินงาน โดยกำหนดให้รายงานตามแบบฟอร์มที่กำหนด เพื่อใช้แสดงข้อมูลรายละเอียดเพื่อการประกันคุณภาพของมหาวิทยาลัยต่อไป ซึ่งประกอบด้วยตารางดังนี้

ตารางภาคผนวกสำหรับคณะวิชา

- ตารางหมายเลข 1** แสดงจำนวนและรูปแบบของรายวิชาที่จัดกิจกรรมการเรียนรู้ที่เน้นผู้เรียนเป็นสำคัญ
- ตารางหมายเลข 2** แสดงโครงการ / กิจกรรมทางการศึกษา ที่สนับสนุนการพัฒนาหลักสูตรการเรียนการสอน ซึ่งมีความร่วมมือกับองค์กรภายนอกทั้งที่กำหนดในหลักสูตรและนอกหลักสูตร
- ตารางหมายเลข 3** แสดงจำนวนอาจารย์ประจำ ปีการศึกษา 25.....
- ตารางหมายเลข 4** แสดงจำนวนนักศึกษาและศิษย์เก่าที่สำเร็จการศึกษาในรอบ 5 ปี ที่ผ่านมา (ปีการศึกษา 25..... – 25.....) ที่ได้รับการประกาศเกียรติคุณยกย่องในด้านต่างๆ ในระดับชาติหรือนานาชาติ (สามารถนำเสนอรางวัล/ประกาศเกียรติคุณได้ทั้งหมด หากนักศึกษา/ศิษย์เก่าได้รับรางวัลมากกว่า 1 รางวัล)
- ตารางหมายเลข 5** แสดงจำนวนวิทยานิพนธ์และงานวิชาการของนักศึกษาที่ได้รับรางวัล ในระดับชาติหรือนานาชาติ (นักศึกษาระดับปริญญาตรีและระดับปริญญาโท)
- ตารางหมายเลข 6** แสดงจำนวนบทความจากวิทยานิพนธ์ปริญญาโทที่ตีพิมพ์เผยแพร่/นำเสนอในที่ประชุม
- ตารางหมายเลข 7** แสดงบริการที่จัดให้แก่นักศึกษาและศิษย์เก่า ปีการศึกษา 25.....
- ตารางหมายเลข 8** แสดงกิจกรรมนักศึกษาและจำนวนนักศึกษาที่เข้าร่วมกิจกรรม/โครงการพัฒนานักศึกษา ปีการศึกษา 25.....
- ตารางหมายเลข 9** แสดงจำนวนวิจัย ปีการศึกษา 25.....
- ตารางหมายเลข 10** แสดงจำนวนบทความ/ตำรา ปีการศึกษา 25.....
- ตารางหมายเลข 11** แสดงการบูรณาการกิจกรรมบริการวิชาการเข้ากับภารกิจอื่นๆ
- ตารางหมายเลข 12** แสดงรายชื่ออาจารย์ประจำที่มีส่วนร่วมในการให้บริการทางวิชาการแก่สังคม
- ตารางหมายเลข 13** แสดงรายชื่อกิจกรรมหรือโครงการบริการวิชาการ วิชาชีพ รายรับ ค่าใช้จ่าย มูลค่าจำนวนผู้เข้าร่วม และระดับความพึงพอใจต่อการบริการวิชาการ

- ตารางหมายเลข 14 แสดงแหล่งให้บริการวิชาการ/วิชาชีพ ที่ได้รับการยอมรับในระดับชาติหรือนานาชาติ
- ตารางหมายเลข 15 แสดงกิจกรรมศิลปวัฒนธรรม ค่าใช้จ่ายและมูลค่าที่ใช้ในการอนุรักษ์ พัฒนาและเสริมสร้างศิลปวัฒนธรรม
- ตารางหมายเลข 16 ระบบฐานข้อมูลที่ใช้ในการบริหาร
- ตารางหมายเลข 17 แสดงจำนวนอาจารย์ประจำที่ได้รับรางวัลผลงานทางวิชาการหรือวิชาชีพในระดับชาติหรือนานาชาติ
- ตารางหมายเลข 18 แสดงจำนวนบุคลากรประจำสายสนับสนุนในมหาวิทยาลัยที่ได้รับการพัฒนาความรู้และทักษะในวิชาชีพ ทั้งในประเทศและต่างประเทศ
- ตารางหมายเลข 19 แสดงงบประมาณสำหรับการพัฒนาคณาจารย์ทั้งในประเทศและต่างประเทศ
- ตารางหมายเลข 20 แสดงจำนวนอาจารย์ประจำที่เข้าร่วมประชุมวิชาการและ/หรือนำเสนอผลงานวิชาการ ทั้งในประเทศและต่างประเทศ
- ตารางหมายเลข 21 แบบกรอกข้อมูลพื้นฐานสำหรับการประเมินคุณภาพการศึกษา
(Common Data Set)

ประวัติคณะผู้วิจัย (1)

หัวหน้าโครงการวิจัย

๑. ชื่อ- สกุล (ภาษาไทย) นายศิริวัชร พัฒคุ้ม

(ภาษาอังกฤษ) Mr. Sirawat Patkumh

๒. เลขหมายบัตรประจำตัวประชาชน ๑๑๐๒๐ ๐๐๓๒๕ ๘๕๕

๓. ตำแหน่งปัจจุบัน

ตำแหน่งทางวิชาการ : นักวิชาการศึกษาปฏิบัติการ

ตำแหน่งทางบริหาร : -

๔. หน่วยงานที่อยู่ติดต่อได้สะดวก พร้อมหมายเลขโทรศัพท์ โทรสาร และ e-mail

ฝ่ายวิชาการและวิจัย

คณะสถาปัตยกรรมศาสตร์และการออกแบบ

มหาวิทยาลัยเทคโนโลยีราชมงคลพระนคร

๑๖๘ ถนนศรีอยุธยา แขวงวชิระพยาบาล เขตดุสิต กรุงเทพฯ. ๑๐๓๐๐

โทรศัพท์ ๐-๒๒๘๒-๒๓๘๔

โทรสาร ๐-๒๒๘๒-๒๓๘๔

e-mail : sirawat.p@rmutp.ac.th

๕. ประวัติการศึกษา

ระดับปริญญา	คุณวุฒิ/สาขาวิชา	สถาบันอุดมศึกษา	ปีที่สำเร็จ
ปริญญาโท	บริหารธุรกิจอุตสาหกรรม	สถาบันเทคโนโลยีพระจอมเกล้า พระนครเหนือ	๒๕๕๕
ปริญญาตรี	บริหารธุรกิจ/คอมพิวเตอร์ ธุรกิจ	มหาวิทยาลัยราชภัฏสวนสุนันทา	๒๕๕๐

๖. สาขาวิชาที่มีความชำนาญพิเศษ (แตกต่างจากวุฒิการศึกษา) ระบุสาขาวิชาการ

เทคโนโลยีสารสนเทศ

๗. ประสบการณ์ที่เกี่ยวข้องกับการบริหารงานวิจัยทั้งภายในและภายนอกประเทศ

๗.๑ ผลงานวิจัย

-

๗.๒ การตีพิมพ์เผยแพร่ผลงานวิจัย

-

ประวัติคณะผู้วิจัย (2)

๑. ชื่อ- สกุล (ภาษาไทย) นายคณิต อยู่สมบูรณ์
(ภาษาอังกฤษ) Mr.Kanit Yoosomboon

๒. เลขหมายบัตรประจำตัวประชาชน ๑๗๕๙๙๐๐๑๒๕๙๙๙๙๓๓๓

๓. ตำแหน่งปัจจุบัน นักวิชาการศึกษาปฏิบัติการ

๔. หน่วยงานที่อยู่ติดต่อได้สะดวก พร้อมหมายเลขโทรศัพท์ โทรสาร และ e-mail

ฝ่ายวิชาการและงานวิจัย

คณะสถาปัตยกรรมศาสตร์และการออกแบบ

มหาวิทยาลัยเทคโนโลยีราชมงคลพระนคร

๑๖๘ ถนนศรีอยุธยา แขวงวชิระพยาบาล เขตดุสิต กรุงเทพฯ. ๑๐๓๐๐

โทรศัพท์ ๐-๒๒๘๒-๒๓๘๔

โทรสาร ๐-๒๒๘๒-๒๓๘๔

e-mail kanit.y@rmutp.ac.th

๕. ประวัติการศึกษา

ระดับปริญญา	คุณวุฒิ/สาขาวิชา	สถาบันอุดมศึกษา	ปีที่สำเร็จ
ปริญญาตรี	เทคโนโลยีบัณฑิต/สาขาวิชา การออกแบบบรรจุภัณฑ์	มหาวิทยาลัยเทคโนโลยีราชมงคล พระนคร	๒๕๕๒

๖. สาขาวิชาที่มีความชำนาญพิเศษ (แตกต่างจากวุฒิการศึกษา) ระบุสาขาวิชาการ

๗. ประสบการณ์ที่เกี่ยวข้องกับการบริหารงานวิจัยทั้งภายในและภายนอกประเทศ