

พฤติกรรมการเล่นพนันฟุตบอลของนักศึกษา:
กรณีศึกษา สถาบันอุดมศึกษาแห่งหนึ่งในจังหวัดขอนแก่น
Football Gambling Behavior of Undergraduate Students:
The Case Study of an Institution in Khon Kaen Province

สุรัชย์ จันทร์จรัส^{1*} และศรัญญา รักสงฆ์²

¹อาจารย์ สาขาวิชาเศรษฐศาสตร์ คณะวิทยาการจัดการ มหาวิทยาลัยขอนแก่น จังหวัด ขอนแก่น 40002

²อาจารย์ สาขาวิชาเศรษฐศาสตร์ คณะบัญชีและการจัดการ มหาวิทยาลัยมหาสารคาม จังหวัด มหาสารคาม 44150

บทคัดย่อ

การศึกษานี้มีวัตถุประสงค์เพื่อศึกษาพฤติกรรมการเล่นพนันฟุตบอลของนักศึกษาระดับอุดมศึกษาแห่งหนึ่งในจังหวัดขอนแก่น ผลการศึกษาพบว่า นักศึกษาเริ่มเล่นพนันฟุตบอลมาตั้งแต่สมัยเรียนในระดับมัธยมศึกษา นอกจากนี้ที่ต้องการเชียร์ทีมฟุตบอลที่ตัวเองชื่นชอบเพื่อความสนุกสนานและตื่นเต้นในการติดตามชมการแข่งขันแล้ว ยังมีสาเหตุมาจากความอยากได้เงินเป็นปัจจัยหลัก เพื่อนำเงินไปเที่ยวสถานบันเทิง ซื้อของใช้ฟุ่มเฟือยและราคาแพงตามสมัยนิยม ผลกระทบและปัญหาที่ใหญ่ที่สุดที่เกิดจากการเล่นพนันฟุตบอล คือ ปัญหาเรื่องการเงิน ซึ่งจะสร้างปัญหาต่อเนื่องไปยังปัญหาอื่น ๆ คือ ปัญหาความเครียดจากการเสียเงินพนัน ความเครียดที่จะต้องหาเงินมาชำระถ้าเป็นหนี้ และปัญหาด้านสุขภาพจิตที่ต้องระแวงการถูกตามทวงหนี้ นอกจากนี้ยังมีปัญหาเรื่องความสัมพันธ์กับเพื่อนเปลี่ยนแปลงไป กล่าวคือ ผู้เล่นพนันฟุตบอลมักจะคุยกับเพื่อนน้อยลง ขาดเรียนบ่อยครั้งขึ้น และอาจต้องหยุดพักการเรียน หากมีหนี้สินจำนวนมาก ๆ

Abstract

The purpose of this study is to study the behaviors of undergraduate students in an institution in Khon Kaen province. The results showed that students began to gamble since they were at the secondary school. The causes of football gambling were not only from their desire to cheer up their favorite teams for enjoyment but also they wanted to gain more money that was highlighted as a main factor. This was because they would like to pay for their night life places or to luxurious dotain and expensive items. The main effect of the football gambling was financial problem which linked to endless problems such as stress and depression from losing the gambling, pressure from paying back the debt, having some mental problems and being afraid of being demanded to pay of a debt. Moreover, there were some problems on the relationship among friends because they skipped the classes and some might give up their study due to a huge amount of debt.

คำสำคัญ : พนันฟุตบอล พฤติกรรม ขอนแก่น

Keywords : Football Gambling, Behavior, Khon Kaen

1. บทนำ

ทุกประเทศมีเศรษฐกิจไม่เส้นทาง การซึ่งมีขนาดความสำคัญต่างกันไป เศรษฐกิจไม่เส้นทาง การทุกกลุ่มมีลักษณะร่วมกัน คือ ล้วนเป็นธุรกิจที่ไม่ได้อยู่ในระบบการจัดเก็บข้อมูลสถิติในบัญชีรายได้ประชาชาติของทางการ นอกจากนี้ปัจจัยนี้แล้ว ธุรกิจไม่เส้นทาง การประเภทต่าง ๆ มีความหลากหลายและแตกต่างกันมาก ทั้งจากมุมมองแนวทางการวิเคราะห์และนโยบายที่มีต่อ โดยพบว่า ธุรกิจไม่เส้นทาง การส่วนใหญ่เป็นกิจกรรมที่ผิดกฎหมายที่มักจะทำให้ผลในด้านลบต่อเศรษฐกิจสังคม และการพนันก็เป็นรูปแบบหนึ่งของเศรษฐกิจไม่เส้นทาง การ ซึ่งปัจจุบันการแข่งขันกีฬาหลาย ๆ ประเภทได้ถูกจัดให้มีการแข่งขันและนำเสนอผ่านสื่อมวลชน หรือมีการถ่ายทอดการแข่งขันให้ได้ชมกันอยู่เป็นประจำ ซึ่งนอกจากจะทำให้คนในชาติ โดยเฉพาะอย่างยิ่งกับเยาวชนมีทัศนคติต่อการเล่นกีฬาและออกกำลังกายแล้ว การเล่นการพนันกีฬาที่ผ่านรูปแบบของการเล่น

กีฬา และการพนันที่ผ่านรูปแบบของการชมกีฬา ได้ถูกสอดแทรกและแอบแฝงเข้ามาอยู่กับกีฬาด้วย (ผาสุก พงษ์ไพจิตร, 2543; สังคิต พิริยะรังสรรค์, 2543)

นับตั้งแต่การแข่งขันฟุตบอลโลก 1994 ที่สหรัฐอเมริกาในปี 2537 ลึ้นสุดลง กีฬาฟุตบอลกลายเป็นกีฬาที่ได้รับความนิยมมากในประเทศไทย เนื่องจากประชาชนได้รับรู้ข่าวสารการแข่งขันฟุตบอลในต่างประเทศ ตลอดจนสามารถดูการถ่ายทอดสดการแข่งขันฟุตบอลต่างประเทศ นับดสำคัญ ๆ มากขึ้น รวมทั้งการถ่ายทอดเทปบันทึกภาพการแข่งขันฟุตบอลนัดต่าง ๆ โดยผ่านสื่อทั้ง วิทยุ โทรทัศน์ เคเบิลทีวี และหนังสือพิมพ์ เป็นต้น (รายละเอียดการแข่งขันฟุตบอลในระดับต่าง ๆ ดังตารางที่ 1-4) และจากความนิยมดังกล่าวมีผลทำให้ธุรกิจที่เกี่ยวข้องกับกีฬาฟุตบอลขยายตัวตามอย่างรวดเร็ว โดยเฉพาะธุรกิจพนันฟุตบอล

ตารางที่ 1 รายละเอียดการแข่งขันฟุตบอลลีกของบางประเทศในยุโรป

ประเทศ	ชื่อเรียกลีกสูงสุด	ระยะเวลา*	จำนวนทีม	จำนวนนัดที่แข่งขัน
อังกฤษ	พรีเมียร์ลีก	ส.ค.-พ.ค.	20	380
อิตาลี	กัลโช เซเรียอา	ส.ค.-พ.ค.	18	306
เยอรมนี	บุนเดสลีกา	ส.ค.-พ.ค.	18	306
สเปน	ลาลีกา	ส.ค.-พ.ค.	22	462
ฮอลแลนด์	พรีเมียร์ลีก	ส.ค.-พ.ค.	18	306
ฝรั่งเศส	ดิวิชั่นหนึ่ง	ส.ค.-พ.ค.	20	380
สกอตแลนด์	พรีเมียร์ลีก	ส.ค.-พ.ค.	12	132

ที่มา : พิณจ วังชัยกุล (2546)

หมายเหตุ : * ระยะเวลาของการแข่งขัน จะเริ่มต้นในปีหนึ่ง และสิ้นสุดในปีถัดไป

ตารางที่ 2 รายละเอียดการแข่งขันฟุตบอลถ้วยในยุโรปบางรายการ

ประเทศ	ชื่อเรียกลีกสูงสุด	ระยะเวลา*	จำนวนทีม**	จำนวนนัดที่แข่งขัน**
อังกฤษ	เอฟเอคัพ	ส.ค.-พ.ค.	108	107
อิตาลี	โคปาอิตาเลีย	ส.ค.-พ.ค.	64	126
เยอรมนี	เดเอฟเบโพคาล	ส.ค.-พ.ค.	48	94

หมายเหตุ : * ระยะเวลาของการแข่งขัน จะเริ่มต้นในปีหนึ่ง และสิ้นสุดในปีถัดไป

** เป็นค่าประมาณการ อาจมีการเปลี่ยนแปลงจำนวนทีมและจำนวนนัดได้

ตารางที่ 3 รายละเอียดการแข่งขันฟุตบอลสโมสรระหว่างประเทศบางรายการ

ชื่อรายการ	ระยะเวลา*	จำนวนทีม**	จำนวนนัดที่แข่งขัน**
ยูฟ่าแชมเปียนลีก	ส.ค.-พ.ค.	32	151
ยูฟ่าคัพ	ส.ค.-พ.ค.	104	103

หมายเหตุ : * ระยะเวลาของการแข่งขัน จะเริ่มต้นในปีหนึ่ง และสิ้นสุดในปีถัดไป

** เป็นค่าประมาณการ อาจมีการเปลี่ยนแปลงจำนวนทีมและจำนวนนัดได้

ตารางที่ 4 รายละเอียดการแข่งขันฟุตบอลระดับชาติบางรายการ

ชื่อรายการ	จำนวนทีม*	จำนวนนัดที่แข่งขัน*	จำนวนปีต่อครั้ง
เวิลด์คัพ หรือ ฟุตบอลโลก	32	64	4
ยูโร	16	31	4
โคปาอเมริกา	12	26	4
เอเชียนคัพ	12	26	4
แอฟริกันเนชันคัพ	14	46	4
โทเกอร์คัพ (ชิงแชมป์ ASEAN)	9	14	4
โอลิมปิก	16	32	4
เอเชียนเกมส์	23	56	4
ซีเกมส์	10	25	2

หมายเหตุ : * เป็นค่าประมาณการ อาจมีการเปลี่ยนแปลงจำนวนทีมและจำนวนนัดได้

พนันฟุตบอล ถือเป็นรูปแบบการพนันที่ได้รับความนิยมสูงสุดในประเทศไทย โดยจากการสำรวจของศูนย์วิจัยกสิกรไทย พบว่า คนไทยนิยมเล่นพนันฟุตบอลสูงถึงร้อยละ 73 ของการเล่นการพนันทั้งหมด นอกจากนี้ สำนักวิจัยเอแบคยังทำการสำรวจกลุ่มผู้เล่นพนันฟุตบอลและพบว่า

กลุ่มที่มีการเล่นพนันฟุตบอลสูงที่สุด คือ กลุ่มนักศึกษาที่กำลังเรียนอยู่ในระดับปริญญาตรีและสูงกว่า ซึ่งมีสัดส่วนสูงถึงร้อยละ 60.3 ซึ่งแสดงให้เห็นว่า ในปัจจุบันการพนันฟุตบอลได้แพร่ขยายเข้าไปในสถานศึกษามากขึ้น (นวลน้อย ตริรัตน์, 2539; 2543)

สายสุริย์ จตุกุล (2531) ได้สรุปผลเสียของการเล่นการพนันไว้ว่า ถ้าการเล่นการพนันได้ประทุติติจนเป็นนิสัยแล้ว จะส่งผลให้บุคคลนั้นเป็นคนที่ขาดความรับผิดชอบต่อตนเอง ต่อครอบครัว และสังคม ในที่สุดก็จะกลายเป็นปัญหาที่ยากต่อการแก้ไขและเป็นอุปสรรคสำคัญยิ่งต่อการพัฒนาประเทศ

อย่างไรก็ตาม การพนันยังแพร่หลายขยายตัวมากยิ่งขึ้น โดยมีสาเหตุมาจากกลไกการควบคุมที่แน่นและบังคับจากผู้ประกอบการ ครู อาจารย์ และกฎหมายที่อ่อนแอตลอดจนกลไกส่งเสริมการพนันมีมากขึ้น สาเหตุที่นำไปสู่การเล่นการพนันมีมากมาย ไม่ว่าจะเป็นสภาพทางเศรษฐกิจ สังคม สิ่งแวดล้อม หรือสื่อต่าง ๆ โดยเฉพาะอย่างยิ่งสื่อสิ่งพิมพ์ วิทยุ โทรทัศน์ ที่นับว่าเป็นสาเหตุสำคัญในปัจจุบัน ที่ทำให้คนหันมาเล่นการพนันมากยิ่งขึ้น โดยเฉพาะอย่างยิ่งการเล่นพนันฟุตบอล ซึ่งส่งผลกระทบต่อตนเองและบุคคลอื่นที่เกี่ยวข้องและไม่เกี่ยวข้องเสมอ ไม่ว่าจะเป็นในทางตรงหรือทางอ้อมก็ตาม และทั้ง ๆ ที่ทราบว่าการพนันมีแต่ผลเสีย แต่คนก็ยังหลงใหลและติดการพนันกันอย่างมากมาย และนับวันจะยิ่งเพิ่มมากขึ้นอีกด้วย (อมร รักษาสิทธิ์, 2540)

การขยายตัวของธุรกิจพนันฟุตบอลในสถาบันการศึกษา มีผลกระทบโดยตรงต่อนักศึกษาและสถาบันการศึกษา กล่าวคือ นักศึกษาบางรายต้องเสียการเรียนจากการใช้เวลาและความคิดไปกับการเล่นพนันฟุตบอล บางรายต้องเสียโอกาสในการเรียนเนื่องจากโดนข่มขู่จากเจ้ามือพนัน ซึ่งปัจจัยเหล่านี้มีผลต่อเนื่องอาจจะทำให้เกิดปัญหาอาชญากรรมในสถานศึกษาได้จากประเด็นปัญหาดังกล่าว ผู้วิจัยจึงได้ศึกษา

พฤติกรรมการเล่นพนันฟุตบอลในกลุ่มนักศึกษาเพื่อทราบถึงรูปแบบพนันฟุตบอลในสถาบันอุดมศึกษา ทั้งนี้เพื่อให้สถาบันใช้เป็นแนวทางในการกำหนดนโยบาย หาทางป้องกันและแก้ปัญหาจากการเล่นพนันฟุตบอลต่อไป

2. วิธีการศึกษา

ในการศึกษาวิจัยครั้งนี้ เป็นการวิจัยเชิงคุณภาพ ผู้วิจัยมีวัตถุประสงค์ เพื่อศึกษาพฤติกรรมการเล่นพนันฟุตบอลในปัจจุบัน โดยเน้นการรวบรวมข้อมูลจาก นักศึกษาในสถาบันอุดมศึกษาแห่งหนึ่งในจังหวัดขอนแก่น ในการศึกษาครั้งนี้ ผู้วิจัยเลือกกลุ่มเป้าหมายนักศึกษที่เล่นพนันฟุตบอลตั้งแต่ 1 ฤดูกาลแข่งขันเป็นต้นไป ซึ่งกลุ่มตัวอย่างในการวิจัยครั้งนี้มีจำนวน 10 คน โดยทำการเก็บรวบรวมข้อมูลในภาคการศึกษาปลาย ซึ่งเป็นช่วงที่นักศึกษาเล่นพนันฟุตบอลกันมาก เนื่องจากใกล้ปิดฤดูกาลแข่งขัน

วิธีการเก็บรวบรวมข้อมูล ผู้วิจัยใช้วิธีการสัมภาษณ์แบบเจาะลึก (In-depth Interview) โดยมีการสร้างแนวคำถามประเด็นหลัก ๆ ไว้เป็นแนวทางการสนทนา พูดคุย สร้างบรรยากาศในการสนทนาแบบไม่เป็นทางการ ให้เป็นแบบเป็นกันเอง การเข้าไปถึงกลุ่มผู้ให้ข้อมูลที่สำคัญ จะใช้วิธีการประสานงานขอความช่วยเหลือจากอาจารย์ และนักศึกษาที่ผู้วิจัยรู้จัก ทำการติดต่อกับกลุ่มนักศึกษาและกลุ่มเพื่อนที่เล่นพนันฟุตบอล ผู้วิจัยได้ใช้วิธีติดตามเพื่อนสนิท ที่เล่นพนันฟุตบอลกับโต๊ะรับเล่นพนันฟุตบอล จนได้รับการไว้วางใจและได้รับเครดิตจนน่าเชื่อถือ เพื่อพูดคุย และสร้างความสัมพันธ์จนสามารถขอพูดคุยและสัมภาษณ์ได้ (สุรสิทธิ์ ทานเคหาสน์ และสุรินทร์ ขนาบศักดิ์, 2545)

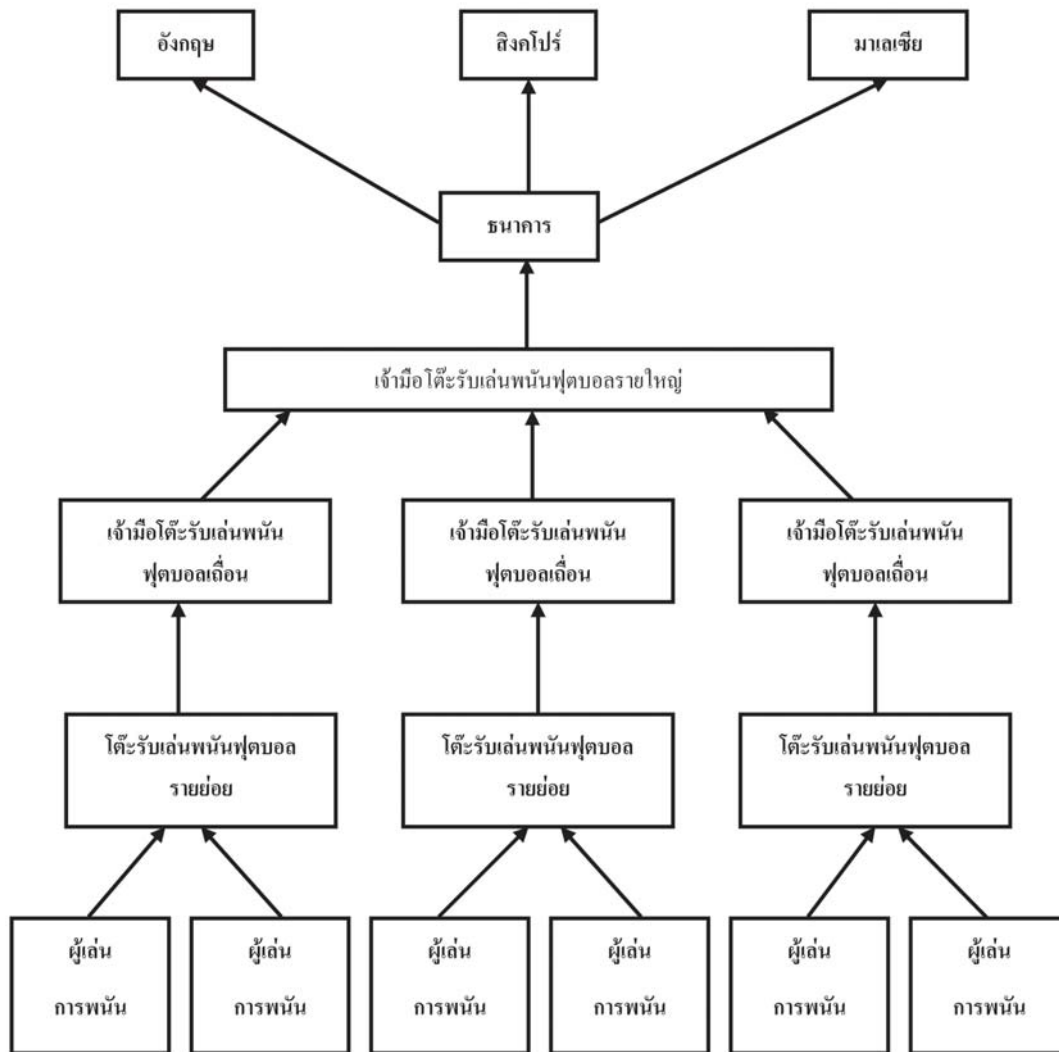
3. พลการศึกษาและอภิปรายผล

จากการสัมภาษณ์แบบเจาะลึก พบว่า นักศึกษาเริ่มเล่นพนันฟุตบอลมาตั้งแต่สมัยเรียน ในระดับมัธยมศึกษา โดยมีแรงจูงใจจากการที่ต้องการเชียร์ทีมฟุตบอลที่ตัวเองชื่นชอบเพื่อความสนุกสนาน และเริ่มจากการฝากเพื่อนเล่นพนันฟุตบอลกับโต๊ะรับเล่นพนันฟุตบอลที่เพื่อนรู้จักและสามารถใช้เครดิตได้ก่อน จากนั้นจึงเริ่มเล่นด้วยตนเอง ซึ่งรูปแบบการเล่นพนัน จะมีการเล่นด้วยเงินสดและเครดิตควบคู่กันไปผ่าน

โต๊ะรับเล่นพนันฟุตบอลรายย่อยที่ผู้เล่นรู้จัก (ดังรูปที่ 1-2) โดยมีปัจจัยจากความน่าเชื่อถือหรือเครดิตเป็นเกณฑ์ การติดต่อเพื่อเล่นพนันจะเป็นการติดต่อกันทางโทรศัพท์ โดยก่อนการเล่นพนันฟุตบอลก็จะมีการศึกษาข้อมูลต่าง ๆ จากหนังสือพิมพ์กีฬาเป็นหลัก และแหล่งข้อมูลอื่น ๆ ได้แก่ รายการกีฬาทางโทรทัศน์ เพื่อน โต๊ะพนันฟุตบอล และทางโทรศัพท์ รายการแข่งขันที่นิยมเล่นพนันฟุตบอลมากที่สุดจะเป็นการแข่งขันฟุตบอลจากประเทศอังกฤษ



รูปที่ 1 รูปแบบการเล่นฟุตบอลในประเทศไทยโดยผ่านโต๊ะรับเล่นพนันฟุตบอลเถื่อน



หมายเหตุ: เจ้ามือโต๊ะรับเล่นการพนันฟุตบอลเถื่อน ที่รองจากโต๊ะรับเล่นพนันฟุตบอลรายใหญ่ อาจมีหลายชั้นมากกว่าที่แสดง ผู้เล่นพนันฟุตบอลรายใหญ่อาจเล่นการพนันโดยตรงที่โต๊ะรับเล่นพนันฟุตบอลเถื่อนระดับใดก็ได้

รูปที่ 2 รูปแบบการเล่นพนันฟุตบอลผ่านโต๊ะรับเล่นพนันฟุตบอลรายใหญ่โดยผ่านธนาคาร

นอกจากนี้ยังพบว่า นักศึกษาที่เป็นโต๊ะรับเล่นพนันฟุตบอลส่วนใหญ่จะเริ่มเป็นโต๊ะรับเล่นพนันฟุตบอลตั้งแต่เรียนอยู่ในชั้นมัธยมศึกษาเช่นกัน การรับเล่นพนันฟุตบอลในแต่ละสัปดาห์นั้น โต๊ะรับเล่นพนันฟุตบอลจากบุคคลภายนอกจะมีวงเงินที่มากกว่า 1 ล้านบาทขึ้นไป แต่กลุ่มนักศึกษาที่เคยเป็นโต๊ะรับเล่นพนันฟุตบอล จะมีวงเงินไม่เกิน 1 ล้านบาท นักศึกษาเหล่านี้เคยรับเล่นพนันฟุตบอลแล้วได้มากที่สุด 100,000 บาท ต่อสัปดาห์ และเคยเสียมากที่สุดไม่เกิน 100,000 บาท ต่อสัปดาห์ เช่นกัน

นักศึกษาที่เป็นโต๊ะรับเล่นพนันฟุตบอลส่วนใหญ่ จะตัดสินใจเก็บเงินที่รับเล่นการพนันจากลูกค้าไว้เองทั้งหมด แต่โต๊ะรับเล่นพนันฟุตบอลจากบุคคลภายนอกจะตัดสินใจเก็บเงินที่รับเล่นพนันฟุตบอลจากลูกค้าก็ต่อเมื่อมีเงินเพียงพอที่จะชำระถ้าเล่นการพนันแล้วเสีย แต่ถ้าคิดว่าจะไม่พอที่จะชำระ หรือมีอัตราการเสี่ยงสูงที่จะเสีย ก็ส่งเงินจำนวนนั้นให้กับโต๊ะรับเล่นพนันฟุตบอลที่มีวงเงินมากกว่า สาเหตุที่เป็นเช่นนี้เพราะจำนวนเงินที่รับเล่นพนันฟุตบอลของบุคคลภายนอกจะมีมากกว่า และเพื่อต้องการรักษาเครดิตที่ดี หรือไม่มีปัญหาในเรื่องการเงินระหว่างตนกับลูกค้า และโต๊ะรับเล่นพนันฟุตบอลที่ตนเองมีเครดิตอยู่เอาไว้ (ดังรูปที่ 2)

เวลาที่เปิดและปิดรับเล่นพนันฟุตบอลของนักศึกษาจะไม่มีเวลาเปิดที่แน่นอน แต่เวลาปิดนั้นจะรับจนถึงเวลาก่อนการแข่งขันเป็นส่วนมาก การตั้งรูปแบบและอัตราการต่อรองการรับเล่นพนันฟุตบอลจากลูกค้านั้นจะเป็นรูปแบบและอัตราเดียวกันกับโต๊ะรับเล่นพนันฟุตบอลที่มีวงเงินมากกว่าหรือโต๊ะรับเล่นพนันฟุตบอลที่ตนเองจะส่ง

เงินต่อไปให้

การตามทวงหนี้จะใช้ความเกรงใจมากกว่าการทวงถาม สาเหตุที่เป็นดังนั้นก็เพราะลูกค้าจะเป็นกลุ่มเพื่อน หรือคนที่รู้จักกันเป็นส่วนใหญ่ แต่ถ้าเป็นโต๊ะรับเล่นพนันฟุตบอลขนาดใหญ่ที่มีลูกค้าติดหนี้สินมาก อาจจะมีวิธีการตามทวงหนี้ที่คล้าย ๆ กัน คือ จะเริ่มจากการโทรศัพท์ไปทวง ถ้าไม่ได้ก็จะชู้ทำร้าย ถ้ายังไม่ได้อีกก็จะส่งคนติดตามและตกลงกันว่าจะทำอย่างไร จนถึงขั้นสุดท้ายถ้ายังไม่ได้ก็จะทำร้ายร่างกาย

ในการเป็นโต๊ะรับเล่นพนันฟุตบอลของกลุ่มตัวอย่างนี้มีสิ่งๆ ที่เหมือนกันทั้งหมด คือ 1) เกณฑ์ในการพิจารณาว่าโต๊ะรับเล่นพนันฟุตบอลจะมีขนาดเล็ก กลาง หรือขนาดใหญ่นั้น จะขึ้นอยู่กับจำนวนเงินที่รับเล่นการพนันในแต่ละครั้งหรือแต่ละสัปดาห์ ความกว้างขวางในการเล่นพนันฟุตบอลและวิธีการติดต่อกับลูกค้า 2) การบอกต่อ ๆ กันไประหว่างลูกค้า คือ วิธีการประชาสัมพันธ์การเป็นโต๊ะรับเล่นพนันฟุตบอลของตนเอง 3) กลุ่มลูกค้าส่วนใหญ่จะเป็นคนรู้จัก เป็นเพื่อนนักศึกษา และเป็นเพื่อนร่วมงานของตน 4) การรับชำระเงินจะเป็นทั้งระบบเงินสด และโอนเงินผ่านธนาคาร โดยขึ้นอยู่กับความสะดวกในการชำระเป็นสำคัญ 5) รูปแบบและการเปิดอัตราต่อรองในการรับเล่นพนันฟุตบอลตั้งแต่เริ่มเล่นพนันฟุตบอลจนถึงปัจจุบันนั้น ไม่มีการเปลี่ยนแปลงแต่อย่างใด ยังคงเป็นรูปแบบมาตรฐานที่นิยมซึ่งเหล่านักพนันนั้นทราบกันเป็นอย่างดี

การเปลี่ยนแปลงจากการเป็นผู้เล่นพนันฟุตบอล ไปเป็นโต๊ะรับเล่นพนันฟุตบอลของนักศึกษาจะเป็นไปในลักษณะของความไม่ตั้งใจ

เนื่องจากการเป็นคนกลางที่รับฝากเงินจากเพื่อน นั้น ก็ถือว่าเป็นโต๊ะรับเล่นพนันฟุตบอลรายย่อย แล้ว ยกเว้นในกลุ่มที่ตั้งตนเป็นโต๊ะรับเล่นพนันฟุตบอลด้วยการร่วมหุ้นกับเพื่อนนั้น จะเป็นการตั้งใจและมีวงเงินมากพอที่จะรับเล่นพนันฟุตบอลจากลูกค้า ซึ่งในอนาคตอาจจะเป็นไปได้ที่นักศึกษาจะตั้งตนเป็นโต๊ะรับเล่นพนันฟุตบอลมากขึ้น เพราะนักศึกษาเหล่านี้จะทราบว่า การเป็นโต๊ะรับเล่นพนันฟุตบอลจะมีความได้เปรียบ และมีกำไรมากกว่าการเป็นผู้เล่นการพนัน

ในด้านทัศนคติต่อการเล่นการฟุตบอล การศึกษาครั้งนี้ พบว่า นักศึกษามีทัศนคติในเรื่องของการพนันว่าเป็นการกระทำที่ผิดกฎหมาย แต่ไม่ร้ายแรงเหมือนการเล่นการพนันประเภทอื่น ส่วนสาเหตุของการเล่นพนันฟุตบอล พบว่า นอกจากที่ต้องการเชียร์ทีมฟุตบอลที่ตัวเองชื่นชอบเพื่อความสนุกสนานและตื่นเต้นในการติดตามชมการแข่งขัน ยังมีสาเหตุมาจากความอยากได้เงินเป็นปัจจัยหลัก โดยเบื้องหลังของความอยากได้นี้ จะมีแรงกระตุ้นจากความต้องการนำเงินไปเที่ยวสถานบันเทิง การซื้อของใช้ฟุ่มเฟือย ราคาแพงตามสมัยนิยม

ส่วนผลกระทบที่เกิดจากการเล่นพนันฟุตบอลคือ ปัญหาเรื่องการเงินจะเป็นปัญหาใหญ่ที่สุด และสร้างปัญหาต่อเนื่องไปยังปัญหาอื่น ๆ คือ ปัญหาความเครียดจากการเสียเงินพนัน ความเครียดที่จะต้องหาเงินมาชำระถ้าเป็นหนี้ และเสียสุขภาพจิตที่ต้องระแวงการถูกตามทวงหนี้ นอกจากนี้ยังมีปัญหาเรื่องความสัมพันธ์กับเพื่อนเปลี่ยนแปลงไป โดยผู้ที่เล่นพนันฟุตบอลจะคุยกับเพื่อนน้อยลง หลบหน้า ขาดเรียน และอาจต้องหยุดเรียนถ้าเป็นหนี้จำนวนมาก ๆ

4. สรุป

การศึกษานี้มีวัตถุประสงค์เพื่อศึกษาพฤติกรรมการเล่นพนันฟุตบอล โครงสร้าง และเครือข่ายการเล่นพนันฟุตบอลของนักศึกษาระดับอุดมศึกษาแห่งหนึ่งในจังหวัดขอนแก่น ด้วยวิธีการวิจัยเชิงคุณภาพ แบบวิธีการสัมภาษณ์แบบเจาะลึก โดยกลุ่มตัวอย่าง คือ นักศึกษาที่เล่นพนันฟุตบอล จำนวน 10 คน

ผลการศึกษาพบว่า นักศึกษาเริ่มเล่นพนันฟุตบอลมาตั้งแต่สมัยเรียนในระดับมัธยมศึกษา โดยมีแรงจูงใจจากการที่ต้องการเชียร์ทีมฟุตบอลที่ตัวเองชื่นชอบเพื่อความสนุกสนาน และเริ่มจากการฝากเพื่อนเล่นพนันฟุตบอลกับโต๊ะรับเล่นพนันฟุตบอลที่เพื่อนรู้จัก ส่วนรูปแบบของการเล่นพนันนั้นยังเป็นแบบที่นิยมกัน โดยก่อนการเล่นพนันฟุตบอลก็จะมีการศึกษาข้อมูลต่าง ๆ จากหนังสือพิมพ์กีฬาเป็นหลัก สอดคล้องกับงานของเกียรติรัตน์ ทองผาย (2547) และดวงนภา เป็นมิตร (2547)

นอกจากนี้ยังพบว่า นักศึกษาที่เป็นโต๊ะรับเล่นพนันฟุตบอลส่วนใหญ่จะเริ่มเป็นโต๊ะรับเล่นพนันฟุตบอลตั้งแต่เรียนอยู่ในชั้นมัธยมศึกษาเช่นกัน และจะตัดสินใจเก็บเงินที่รับเล่นการพนันจากลูกค้าไว้เองทั้งหมด เวลาที่เปิดและปิดรับเล่นพนันฟุตบอลของนักศึกษาจะไม่มีเวลาเปิดที่แน่นอน แต่เวลาปิดนั้นจะรับจนถึงเวลาก่อนการแข่งขันเป็นส่วนมาก การตามทวงหนี้จะใช้ความเกรงใจมากกว่าการทวงถาม สาเหตุที่เป็นดังนี้ก็เพราะลูกค้าจะเป็นกลุ่มเพื่อน หรือคนที่รู้จักกันเป็นส่วนใหญ่

พฤติกรรมการเล่นการพนันและทัศนคติต่อการเล่นการพนันของนักศึกษาเป็นสิ่งที่ได้รับการยอมรับในกลุ่มเพื่อน ว่าไม่ได้เป็นเรื่องเสียหายแต่อย่างใด รวมทั้งยังเห็นว่า ไม่มีผลกระทบที่ชัดเจนซึ่งสอดคล้องกับงานของ นพดล กรรณิกา (2551) แม้ว่าการป้องกันหรือแก้ไขถึงจะเป็นไปได้ยาก แต่การจะหยุดหรือสกัดกั้น ผู้เล่นการพนันไม่ให้เป็นผู้ติดการพนันยังคงสามารถกระทำได้ โดยผู้วิจัยมีข้อเสนอแนะดังนี้ คือ ให้บุคคลที่ผู้เล่นการพนันให้ความเคารพและศรัทธาเตือนด้วยเหตุผลและความเข้าใจ ว่าการเล่นการพนันถึงแม้จะให้ความสุข สนุกสนาน แต่ความทุกข์ก็เป็นสิ่งที่หลีกเลี่ยงไม่ได้เช่นกัน ควรหาวิธีทางสร้างความภูมิใจในตนเองที่จะหยุดการเล่นการพนัน หรืออาจจะหาวิธีการเปลี่ยนแปลงพฤติกรรมทางอื่น เช่น ไม่ให้อยู่รวมกับเพื่อนเล่นการพนัน ไม่ให้ผ่านสถานที่ที่มีการเล่นการพนัน เป็นต้น ซึ่งหากบุคคลดังกล่าวสามารถเปลี่ยนแปลงพฤติกรรม และทัศนคติต่อการเล่นการพนันได้ ก็จะสามารถหยุดการเล่นการพนันของบุคคลเหล่านั้นได้

นอกจากสิ่งที่ได้กล่าวมาข้างต้นแล้ว การปลูกฝังความคิด ความเชื่อ และค่านิยม เสียใหม่ ว่า การพนันเป็นสิ่งเลวร้าย สามารถสร้างปัญหาและความเดือดร้อน ให้กับตนเองและครอบครัว ก็เป็นสิ่งสำคัญที่จะให้ผู้เล่นการพนันได้มีจิตสำนึก และคิดได้ด้วยตนเอง

ดังนั้นการแก้ปัญหาจึงต้องดำเนินช่วยเหลือกันทั้งระบบ ทุกคนที่มีส่วนเกี่ยวข้องต้องช่วยกันปฏิบัติหน้าที่ของตนอย่างเคร่งครัด พ่อแม่ ผู้ปกครองต้องคอยอบรมสั่งสอน และชี้แนะในเรื่องกีฬาและการพนันให้ถูกต้อง เจ้าหน้าที่บ้านเมืองต้องดำเนินการจับกุมอย่างสม่ำเสมอ และไม่

แบ่งพรรคแบ่งพวก หรือเห็นแก่เงินบน สื่อมวลชน โดยเฉพาะหนังสือพิมพ์ จะต้องรักษาจรรยาบรรณในการนำเสนอมากกว่าการเห็นแก่รายได้จากจำนวนยอดขาย ต้องไม่นำเสนอในสิ่งที่เป็นการสนับสนุนในการเล่นการพนันของเยาวชน และผู้บริหารประเทศจะต้องให้ความสำคัญกับการกีฬามากขึ้นกว่าที่เป็นอยู่ในปัจจุบันนี้ด้วย

5. กิตติกรรมประกาศ

การศึกษาค้นคว้าครั้งนี้ได้รับเงินสนับสนุนจากทุนอุดหนุนการวิจัยประเภทเงินอุดหนุนทั่วไปสำหรับนักวิจัยรุ่นใหม่ มหาวิทยาลัยขอนแก่น คณะผู้วิจัยขอขอบพระคุณมา ณ ที่นี้

6. เอกสารอ้างอิง

เกียรติรัตน์ ทองผาษ. 2547. “การจัดการการพนัน: กรณีศึกษาการพนันฟุตบอลของนักศึกษามหาวิทยาลัยเชียงใหม่” วิทยานิพนธ์ปริญญาโทมหาบัณฑิต, มหาวิทยาลัยเชียงใหม่.

ดวงนภา เป็นมิตร. 2547. “การเข้าสู่การเล่นพนันฟุตบอลของนักเรียน-นักศึกษา” วิทยานิพนธ์ปริญญาโทมหาบัณฑิต, มหาวิทยาลัยราชภัฏภูเก็ต.

นวลน้อย ตรีรัตน์. 2539. การพนันฟุตบอล: การเสียดสีของคนชั้นกลาง. กรุงเทพฯ: ศูนย์การศึกษาเศรษฐศาสตร์การเมือง, คณะเศรษฐศาสตร์, จุฬาลงกรณ์มหาวิทยาลัย.

นวลน้อย ตรีรัตน์. 2543. “พนันฟุตบอล: การเสียดสีของคนชั้นกลาง” ในพิรุณ ฉัตรวิชกุล. หวย ช่อง บ่อน ยาบ้า เศรษฐกิจนอกกฎหมายกับนโยบายสาธารณะในประเทศไทย

- ไทย. หน้า 183-214. เชียงใหม่: สำนักพิมพ์
ตรีสวัสดิ์ (ซิลค์เวอร์มบุคส์).
- นพดล กรรณิกา. 2551. **ผลประมาณการจำนวน
คนที่ตั้งใจเล่นกีฬาพีนันบอลและวงเงิน
สะพัด ช่วงบอลยูโร 2008 กรณีศึกษา
เด็กและเยาวชนอายุ 12-24 ปี ใน
กรุงเทพฯ และ ปริมณฑล.** กรุงเทพฯ:
สำนักวิจัยเอแบคโพลล์ มหาวิทยาลัย
อัสสัมชัญ.
- ผาสุก พงษ์ไพจิตร. 2543. “ภาพรวมเศรษฐกิจ
นอกกฎหมาย” ใน พิรุณ ฉัตรวิชกุล. **ห่วย
ช่อง บ่อน ยาบ้า เศรษฐกิจนอกกฎหมาย
กับนโยบายสาธารณะในประเทศไทย.**
หน้า 1-22. เชียงใหม่: สำนักพิมพ์ตรีสวัสดิ์
(ซิลค์เวอร์มบุคส์).
- พินิจ วงษ์ยี่กุล. 2546. “การพีนันฟุตบอล” ใน
ปิยธิดา คันธรส. **เศรษฐกิจการพีนัน ทาง
เลือกเชิงนโยบาย.** หน้า 337-381. กรุงเทพฯ:
ศูนย์การศึกษาเศรษฐศาสตร์การเมือง
คณะเศรษฐศาสตร์ จุฬาลงกรณ์มหาวิทยาลัย.
- ลังคิด พิริยะรังสรรค์. 2543. “เศรษฐศาสตร์
การเมือง ว่าด้วยบ่อนการพีนัน” ใน พิรุณ
ฉัตรวิชกุล. **ห่วย ช่อง บ่อน ยาบ้า
เศรษฐกิจนอกกฎหมายกับนโยบาย
สาธารณะในประเทศไทย.** หน้า 105-149.
เชียงใหม่: สำนักพิมพ์ตรีสวัสดิ์ (ซิลค์
เวอร์มบุคส์).
- สายสุรี จุติกุล. 2531. **การศึกษาแนวความคิด
และพฤติกรรมเกี่ยวกับการพีนันของเด็ก
และเยาวชน.** กรุงเทพฯ: สำนักงานคณะ
กรรมการส่งเสริมและประสานงานเยาวชน
แห่งชาติ สำนักนายกรัฐมนตรี.
- สุรสิทธิ์ ทานเคหาสน์ และ สุรินทร์ ขนบศักดิ์.
2545. **การสำรวจข้อมูลเชิงปิดของ
นักศึกษามหาวิทยาลัยเชียงใหม่.** เอกสาร
การประชุมวิชาการสถิติประยุกต์ภาคเหนือ
ครั้งที่ 4. หน้า 5.1-5.8. เชียงใหม่:
มหาวิทยาลัยเชียงใหม่.
- อมร รักษาสัตย์. 2540. “การเล่นการพีนัน (1)
จากมิติทางพุทธธรรมและปรัชญา” **วารสาร
ร่วมโพธิ์แก้ว.**