



ความคาดหวังของนักศึกษาต่อสภาพแวดล้อมของ  
มหาวิทยาลัยเทคโนโลยีราชมงคลพระนคร



สลักจิต พุกจรรย์

ประยुทธ สุวรรณศรี

งานวิจัยนี้ได้รับทุนสนับสนุนจากงบประมาณผลประโยชน์ประจำปีงบประมาณ 2552  
มหาวิทยาลัยเทคโนโลยีราชมงคลพระนคร



EXPECTATION OF STUDENTS TOWARD ENVIRONMENT OF  
RAJAMANGALA UNIVERSITY OF TECHNOLOGY PHRA NAKHON



SALAKCHIT PUKJAROON

PRAYUTH SUWANASRI

This Research in Funded by Rajamangala University of Technology Phra Nakhon,  
Fiscal Year 2009

ชื่อเรื่อง : ความคาดหวังของนักศึกษาต่อสภาพแวดล้อมของ  
มหาวิทยาลัยเทคโนโลยีราชมงคลพระนคร

ผู้วิจัย : ผศ. สลักจิต พุกจรรยา สัดส่วนการวิจัย 90%  
นายประยุทธ์ สุวรรณศรี สัดส่วนการวิจัย 10%

ปีที่ทำการวิจัย : 2552

### บทคัดย่อ

การวิจัยครั้งนี้มีจุดมุ่งหมายดังนี้ (1) เพื่อศึกษาสภาพแวดล้อมภายในมหาวิทยาลัยเทคโนโลยีราชมงคลพระนคร ตามความคาดหวังของนักศึกษาโดยรวมและเป็นรายด้าน คือ ด้านอาคารสถานที่ ด้านการเรียนการสอน และด้านสังคมกลุ่มเพื่อน (2) เพื่อเปรียบเทียบความคาดหวังของนักศึกษาที่มีต่อสภาพแวดล้อมของมหาวิทยาลัยเทคโนโลยีราชมงคลพระนครโดยรวมและเป็นรายด้าน จำแนกตามเพศ และชั้นปี กลุ่มตัวอย่างที่ใช้ในงานวิจัยเป็นนักศึกษาของมหาวิทยาลัยเทคโนโลยีราชมงคลพระนครที่กำลังศึกษาอยู่ในภาคเรียนที่ 2 ปีการศึกษา 2551 จำนวน 320 คน การกำหนดกลุ่มตัวอย่างใช้สูตรของยามานะ โดยการสุ่มแบบแบ่งชั้น จำแนกตาม เพศ และชั้นปี เครื่องมือที่ใช้ในการเก็บรวบรวมข้อมูลเป็นแบบสอบถามความคาดหวังของนักศึกษาที่มีต่อสภาพแวดล้อมมหาวิทยาลัยเทคโนโลยีราชมงคลพระนคร ลักษณะแบบสอบถามเป็นแบบมาตราส่วนประมาณค่า 5 ระดับ สถิติที่ใช้ในการวิเคราะห์ข้อมูล ได้แก่ ค่าร้อยละ ค่าคะแนนเฉลี่ย ค่าเบี่ยงเบนมาตรฐาน การทดสอบค่าที การวิเคราะห์ความแปรปรวนแบบทางเดียว และทดสอบความแตกต่างเป็นรายคู่โดยวิธีของเซฟเฟ่

ผลการวิจัยพบว่า

1. ความคาดหวังของนักศึกษาที่มีต่อสภาพแวดล้อมของมหาวิทยาลัยเทคโนโลยีราชมงคลพระนคร โดยรวมและรายด้าน อยู่ในระดับปานกลาง
2. นักศึกษาชายและนักศึกษาหญิง มีความคาดหวังต่อสภาพแวดล้อมของมหาวิทยาลัยเทคโนโลยีราชมงคลพระนคร โดยรวมและรายด้านไม่แตกต่างกัน
3. นักศึกษาต่างชั้นปีกัน มีความคาดหวังต่อสภาพแวดล้อมของมหาวิทยาลัยเทคโนโลยีราชมงคลพระนคร โดยรวมและรายด้านไม่แตกต่างกัน

คำสำคัญ: ความคาดหวัง, สภาพแวดล้อม

Title : EXPECTATION OF STUDENTS TOWARD ENVIRONMENT OF  
RAJAMANGALA UNIVERSITY OF TECHNOLOGY PHRA  
NAKHON

Researcher : Salakchit Pukjaroon 90%  
Prayuth Suwanasri 10%

Year of research : 2552

### Abstract

The purpose of this research were 1) to study expectation of students toward environment of Rajamangala University of Technology Phra Nakhon as perceived by student in overall five aspects and each aspect of physical facilities, teaching and learning, relationships among students. 2) to compare expectation of student toward environment of Rajamangala University of Technology Phra Nakhon as perceived by students, year of study. The sample of this research consisted of 365 students who were studying at Rajamangala University of Technology Phra Nakhon in academic year 2008 and they were randomly selected. The research instrument used for collecting data was a five – rating scale questionnaire. The data were statistically analyzed by percentage, arithmetic mean, standard deviation, t – test, one way analysis of variance, and Scheffe Method Test.

The results of this research were as follows:

1. The environmental of Rajamangala University of Technology Phra Nakhon as perceive by student in overall five aspects was at moderate level.
2. There was no significant difference of the environment of Rajamangala University of Technology Phra Nakhon as perceived by male and female students in overall five aspects and each aspect.
3. There was no significant difference of the environment of Rajamangala University of Technology Phra Nakhon as perceived by students with diffence year of study in overall five aspects and each aspect.

**Keywords:** Expectation, environment

## กิตติกรรมประกาศ

รายงานการวิจัยฉบับนี้สำเร็จลุล่วงไปได้ เนื่องจากผู้วิจัยได้รับความกรุณาช่วยเหลืออย่างดียิ่งจากหลายฝ่ายที่ให้การสนับสนุนในด้านต่างๆ ดังนี้

ขอขอบคุณ ศาสตราจารย์ประดิษฐ์ พงศ์ทองคำ รองผู้อำนวยการสำนักทะเบียนและประเมินผล มหาวิทยาลัยเกษตรศาสตร์ รองศาสตราจารย์ ดร. สุรินทร์ ปิยโชคนากุล รองศาสตราจารย์ ดร.สมศักดิ์ อภิลิทธิวานิช รองศาสตราจารย์ เสาวนีย์ สุพุทธิธาดา คณะวิทยาศาสตร์ มหาวิทยาลัยเกษตรศาสตร์ และผู้ช่วยศาสตราจารย์นายแพทย์ธวัชมนั สุวรรณจรัส คณะแพทยศาสตร์ มหาวิทยาลัยศรีนครินทรวิโรฒ ที่ได้ให้ความอนุเคราะห์กรุณารับเป็นที่ปรึกษาโครงการวิจัยและตรวจสอบแก้ไขปรับปรุงเครื่องมือให้ถูกต้องสมบูรณ์ยิ่งขึ้น

และสุดท้ายขอขอบคุณ อาจารย์สุพร กิตติสารวัฒน์ คณะบดีคณะวิทยาศาสตร์และเทคโนโลยี และนิสิตแพทย์กฤษฎณลักษณ์ พุกจรรณ คณะแพทยศาสตร์ มหาวิทยาลัยศรีนครินทรวิโรฒ ที่เป็นกำลังใจและให้การสนับสนุนจนทำให้งานวิจัยฉบับนี้สำเร็จลุล่วงไปด้วยดี



สลักจิต พุกจรรณ  
ประยูทธ สุวรรณศรี

## สารบัญ

	หน้า
บทคัดย่อภาษาไทย	(1)
บทคัดย่อภาษาอังกฤษ	(2)
กิตติกรรมประกาศ	(3)
สารบัญตาราง	(6)
สารบัญภาพ	(8)
บทที่	
1 บทนำ	1
ความเป็นมาและความสำคัญของปัญหา	1
วัตถุประสงค์ของโครงการวิจัย	3
ขอบเขตการวิจัย	3
สมมติฐานการวิจัย	3
ประโยชน์ที่คาดว่าจะได้รับ	4
นิยามศัพท์เฉพาะ	4
2 เอกสารและงานวิจัยที่เกี่ยวข้อง	5
ความหมายและความสำคัญของสภาพแวดล้อมมหาวิทยาลัย	5
สภาพแวดล้อมด้านอาคารสถานที่	9
สภาพแวดล้อมด้านการเรียนการสอน	14
สภาพแวดล้อมด้านสังคมกลุ่มเพื่อน	22
3 วิธีดำเนินการวิจัย	25
การเลือกกลุ่มตัวอย่าง	25
เครื่องมือที่ใช้ในการเก็บรวบรวมข้อมูล	26
การเก็บรวบรวมข้อมูล	27
การวิเคราะห์ข้อมูล	27

## สารบัญ(ต่อ)

บทที่	หน้า
สถิติที่ใช้ในการวิเคราะห์ข้อมูล	28
<b>4 ผลการวิเคราะห์ข้อมูล</b>	<b>30</b>
สัญลักษณ์ที่ใช้ในการวิเคราะห์ข้อมูล	30
การนำเสนอผลการวิเคราะห์ข้อมูล	30
ผลการวิเคราะห์ข้อมูล	31
<b>5 สรุป อภิปรายผลการวิจัย และข้อเสนอแนะ</b>	<b>43</b>
ความมุ่งหมายของการวิจัย	43
วิธีดำเนินการวิจัย	43
การวิเคราะห์ข้อมูล	43
สรุปผลการวิจัย	44
อภิปรายผลการวิจัย	45
ข้อเสนอแนะจากการวิจัย	50
<b>บรรณานุกรม</b>	<b>52</b>
<b>ภาคผนวก</b>	<b>67</b>
ภาคผนวก ก เครื่องมือที่ใช้ในการวิจัย	68
<b>ประวัติผู้วิจัย</b>	<b>82</b>

## สารบัญตาราง

ตารางที่	หน้า
1 จำนวนและค่าร้อยละของกลุ่มตัวอย่างจำแนกตามเพศ	31
2 จำนวนและค่าร้อยละของกลุ่มตัวอย่างจำแนกตามชั้นปีที่ศึกษา	32
3 ค่าคะแนนเฉลี่ยและค่าความเบี่ยงเบนมาตรฐานของความคาดหวังของนักศึกษาที่มีต่อสภาพแวดล้อมของมหาวิทยาลัยเทคโนโลยีราชมงคลพระนครโดยรวมและรายด้าน	33
4 ค่าคะแนนเฉลี่ยและค่าความเบี่ยงเบนมาตรฐานของความคาดหวังของนักศึกษาที่มีต่อสภาพแวดล้อมของมหาวิทยาลัยเทคโนโลยีราชมงคลพระนคร ด้านอาคารสถานที่ที่เป็นรายชื่อ	33
5 ค่าคะแนนเฉลี่ยและค่าความเบี่ยงเบนมาตรฐานของความคาดหวังของนักศึกษาที่มีต่อสภาพแวดล้อมของมหาวิทยาลัยเทคโนโลยีราชมงคลพระนคร ด้านการเรียนการสอน เป็นรายชื่อ	35
6 ค่าคะแนนเฉลี่ยและค่าความเบี่ยงเบนมาตรฐานของความคาดหวังของนักศึกษาที่มีต่อสภาพแวดล้อมของมหาวิทยาลัยเทคโนโลยีราชมงคลพระนคร ด้านสังคมกลุ่มเพื่อน เป็นรายชื่อ	36
7 การเปรียบเทียบความคาดหวังของนักศึกษาที่มีต่อสภาพแวดล้อมของมหาวิทยาลัยเทคโนโลยีราชมงคลพระนคร โดยรวมและเป็นรายด้าน จำแนกตามเพศ	38
8 การเปรียบเทียบความคาดหวังของนักศึกษาที่มีต่อสภาพแวดล้อมของมหาวิทยาลัยเทคโนโลยีราชมงคลพระนคร โดยรวมและเป็นรายด้าน จำแนกตามชั้นปีที่ศึกษา	38
9 ความคาดหวังและข้อเสนอแนะของนักศึกษาที่มีต่อสภาพแวดล้อมของมหาวิทยาลัยเทคโนโลยีราชมงคลพระนครด้านอาคารสถานที่ จากแบบสอบถามปลายเปิด	39



- 10 ความคาดหวังและข้อเสนอแนะของนักศึกษาที่มีต่อสภาพแวดล้อมของ  
มหาวิทยาลัยเทคโนโลยีราชมงคลพระนครด้านการเรียนการสอน 40  
จากแบบสอบถามปลายเปิด
- 11 ความคาดหวังและข้อเสนอแนะของนักศึกษาที่มีต่อสภาพแวดล้อมของ 41  
มหาวิทยาลัยเทคโนโลยีราชมงคลพระนครด้านสังคมกลุ่มเพื่อน  
จากแบบสอบถามปลายเปิด



## สารบัญภาพ

ภาพที่	หน้า
1 แผนภูมิแสดงการเปรียบเทียบลักษณะของนักศึกษาในกลุ่มตัวอย่าง จำแนกตามเพศ	31
2 แผนภูมิแสดงการเปรียบเทียบลักษณะของนักศึกษาในกลุ่มตัวอย่าง จำแนกตามชั้นปี	32



## บทที่ 1

### บทนำ

#### 1. ความเป็นมาและความสำคัญของปัญหา

สถาบันการศึกษาระดับอุดมศึกษามีความสำคัญต่อประเทศไทยอย่างยิ่ง เพราะเป็นแหล่งผลิตชนชั้นสมอง ในสาขาวิชาวิทยาการทุกด้าน พัฒนาคอนให้มีความรู้ความสามารถในการดำเนินงานในหน้าที่ที่ได้รับมอบหมายให้ดีที่สุด การศึกษาระดับอุดมศึกษา เป็นการศึกษาที่มุ่งพัฒนาคอนเข้าสู่สาขาวิชาชีพต่างๆ เป็นกำลังหลักในการพัฒนาบ้านเมืองในทุกระดับ (วันชัย ศิริชนะ. 2539: 8) ภารกิจที่สำคัญของสถาบันอุดมศึกษาโดยทั่วไป คือ การสอนวิชาการและวิชาชีพ หรืออาจเรียกว่า การผลิตบุคลากร การวิจัยเพื่อค้นคว้าหาความรู้ การบริการทางวิชาการ และการทำนุบำรุงส่งเสริมศิลปวัฒนธรรม (สำเนาวิ ขจรศิลป์. 2539: 1) เป็นแหล่งสร้างทรัพยากรมนุษย์อันเป็นพลังสมองของชาติที่จะช่วยกันคิดอ่านแก้ไขปัญหาวิกฤติต่างๆ ที่เกิดขึ้นแก่ชาติบ้านเมืองให้อยู่รอดได้ โดยอาศัยสังคมไทยที่พึงปรารถนาเป็นพื้นฐาน และเป้าหมายสังคมไทยที่พึงปรารถนาในอนาคต นั้น เป็นสังคมที่มีความเป็นปึกแผ่น มีความภูมิใจในความเป็นไทย และดำรงไว้ซึ่งเอกลักษณ์ทางศิลปวัฒนธรรมของชาติ รู้จักตัวเองและรู้เท่าทันโลก มีส่วนร่วมอย่างเต็มภาคภูมิในกระบวนการพัฒนาประเทศ มีขีดความสามารถพร้อมที่จะปรับตัวเพื่อรับกับกระแสการเปลี่ยนแปลงซึ่งเกิดจากความก้าวหน้าทางวิทยาศาสตร์และเทคโนโลยีในระดับที่สามารถแข่งขันกับนานาชาติได้

โลกในยุคโลกาภิวัตน์มีความก้าวหน้าทางวิทยาศาสตร์และเทคโนโลยีเป็นอย่างมาก ส่งผลต่อการเปลี่ยนแปลงภายในประเทศในด้านต่างๆ เช่น การขยายตัวทางเศรษฐกิจ การเมือง การติดต่อสื่อสารและคมนาคม ส่งผลต่อการจัดการศึกษา ซึ่งมีจุดมุ่งหมายพัฒนาคอนให้ดำรงชีวิตได้อย่างมีความสุขและเจริญก้าวหน้า สภาพแวดล้อมภายในมหาวิทยาลัยเป็นองค์ประกอบสำคัญประการหนึ่งที่จะช่วยให้นักศึกษาเกิดการพัฒนาคอนการเรียนรู้ในด้านต่างๆ และดำเนินชีวิตในระหว่างศึกษาได้อย่างมีความสุข และประสบความสำเร็จ กล่าวได้ว่าสภาพแวดล้อมมหาวิทยาลัยหมายถึงองค์ประกอบต่างๆ ที่มหาวิทยาลัยจัดขึ้นเพื่อส่งเสริมและสนับสนุนให้นักศึกษาสามารถพัฒนาตนเองไปสู่จุดหมายที่มหาวิทยาลัยกำหนด และเป็นตัวเราที่มีประสิทธิภาพต่อการพัฒนาบุคลิกภาพของนักศึกษา ทำให้นักศึกษาเปลี่ยนแปลงพฤติกรรมของตน ถ้ามหาวิทยาลัยต้องการพัฒนานักศึกษาให้มีคุณภาพ มหาวิทยาลัยจำเป็นต้องสร้างสภาพแวดล้อมให้ผู้เรียนเกิดการเรียนรู้

และพัฒนาตนเองจนสุดขีดความสามารถ (ผกาทิพย์ เกษรากุล. 2542: 2; อ้างอิงจาก วิจิตร สิ้นสิริ : ม.ป.ป.) โดยมุ่งเน้นในส่วนที่เกี่ยวข้องกับนักศึกษาเป็นประการสำคัญ ในการที่จะเอื้ออำนวยต่อการเรียนรู้ และความเป็นอยู่ตลอดจนพัฒนาการทุกด้านของนักศึกษา ซึ่งจะทำให้บรรลุ สมฤทธิผล ได้อย่างรวดเร็วขึ้น (อำพัน อ่องเอี่ยม. 2541: 16)

สภาพแวดล้อมของมหาวิทยาลัยถือเป็นสิ่งเร้าให้ผู้เรียนกระทำพฤติกรรมต่างๆ มีสิ่งเร้าที่เป็นสภาพแวดล้อมภายนอกซึ่งได้แก่ ผู้สอน เพื่อนร่วมชั้น ความเชื่อ ทศนคติของผู้เรียนเอง ส่วนสิ่งเร้าที่เป็นสภาพแวดล้อมภายใน ได้แก่ ความสนใจใฝ่เรียนของผู้เรียน การจัดสภาพแวดล้อมที่ดี จึงเป็นการสร้างสิ่งเร้าทางการเรียนที่ดี (วิญ ทองพวง. 2542: 15) นอกจากนี้สภาพแวดล้อมมหาวิทยาลัย เช่น ผู้บริหาร อาจารย์ ได้เข้าใจถึงลักษณะของมหาวิทยาลัยอย่างลึกซึ้ง อีกทั้งยังได้ข้อมูลที่เป็นประโยชน์ต่อการวางแผนพัฒนามหาวิทยาลัย เพื่อให้มีสภาพแวดล้อมที่เหมาะสมและเอื้ออำนวยผลสัมฤทธิ์ให้แก่บุคคลสำคัญต่างๆ ในมหาวิทยาลัย ทั้งนี้เนื่องจากความสำคัญของสภาพแวดล้อมจะมีผลต่อประสบการณ์ของนักศึกษา ซึ่งจะมาจากลักษณะของสถาบัน หลักสูตร คณาจารย์ กลุ่มเพื่อน และการมีส่วนร่วมของนักศึกษา (Astin. 1993: 55) จากการศึกษาและสัมภาษณ์นักศึกษาเกี่ยวกับสภาพแวดล้อม ของมหาวิทยาลัยเทคโนโลยีราชมงคลพระนครในด้านต่างๆ พบว่าด้านอาคารสถานที่ บริเวณอาคารเรียนไม่เอื้อต่อการใช้ประโยชน์เท่าที่ควร เพราะพื้นที่แคบ บรรยากาศโดยรอบไม่ส่งเสริมให้เกิดการเรียนรู้ จำนวนห้องเรียนไม่เพียงพอต่อจำนวนผู้เรียน สภาพของห้องเรียนขาดการดูแลรักษา ครุภัณฑ์ภายในห้องเรียนมีบ้างพอควรแต่สภาพของครุภัณฑ์ ไม่ทันสมัย ขาดการบำรุงรักษาและชำรุด จำนวนห้องน้ำมีเพียงพอและทั่วทั้งมหาวิทยาลัย แต่ขาดการดูแลรักษาความสะอาด ด้านการเรียนการสอนพบว่า อาจารย์ใช้วิธีการสอนแบบบรรยายเป็นส่วนใหญ่ อาจเพราะนักศึกษามีจำนวนมาก วิธีการสอนแบบอื่นๆ ไม่สามารถใช้ได้ ทำให้นักศึกษามีส่วนร่วมในการเรียนการสอนน้อย ความสัมพันธ์ของอาจารย์และนักศึกษาดีพอควรสำหรับการเรียนกลุ่มย่อย เพราะค่อนข้างใกล้ชิด สามารถปรึกษาหารือได้ง่าย แต่การเรียนกลุ่มใหญ่ความสัมพันธ์ไม่ค่อยดีเท่าที่ควรอาจเพราะนักศึกษามีจำนวนมาก บางคนไม่กล้าพูดคุย หรือปรึกษาในเรื่องการเรียนการสอน ทำให้การเรียนรู้ของนักศึกษาไม่ดีเท่าที่ควร สื่อและอุปกรณ์ที่ใช้ประกอบการเรียนการสอนมีเพียงพอกับความต้องการใช้ แต่ไม่ค่อยทันสมัย อาจารย์บางท่านไม่ใช้สื่อเพราะไม่ตรงกับเนื้อหา และการบริการของโสตทัศนูปกรณ์ไม่ดีเท่าที่ควร

จากความสำคัญของการจัดสภาพแวดล้อมมหาวิทยาลัย และสภาพปัญหาที่กล่าวมา ผู้วิจัยจึงมีความสนใจศึกษาสภาพแวดล้อมของมหาวิทยาลัยเทคโนโลยีราชมงคลพระนคร ตามทัศนะของนักศึกษา โดยพิจารณาประเด็นของสภาพแวดล้อมด้านอาคารสถานที่ ด้านการเรียนการ

สอน และด้านสังคมกลุ่มเพื่อน เพื่อเป็นข้อมูลสำหรับผู้บริหารใช้เป็นแนวทางประกอบการวางแผนพัฒนาปรับปรุงสภาพแวดล้อมของมหาวิทยาลัย ให้เหมาะสมอันจะนำไปสู่เป้าหมายของการจัดการศึกษา อย่างมีประสิทธิภาพและเพื่อจัดสภาพแวดล้อมของมหาวิทยาลัยให้ตอบสนอง และเอื้อประโยชน์ต่อการพัฒนานักศึกษาให้เป็นบัณฑิตที่สมบูรณ์ มีคุณลักษณะที่พึงประสงค์ทั้งด้านร่างกาย จิตใจ อารมณ์สติปัญญาและสังคม เพื่อให้เกิดการตอบสนองนโยบาย แผนพัฒนา มหาวิทยาลัยเทคโนโลยีราชมงคลพระนคร

## 2. วัตถุประสงค์ของโครงการวิจัย

1. เพื่อศึกษาสภาพแวดล้อมภายในมหาวิทยาลัยเทคโนโลยีราชมงคลพระนคร ตามความคาดหวังของนักศึกษาโดยรวมและเป็นรายด้านดังนี้ ด้านอาคารสถานที่ ด้านการเรียนการสอน ด้านสังคมกลุ่มเพื่อน
2. เพื่อเปรียบเทียบความคาดหวังของนักศึกษาที่มีต่อสภาพแวดล้อมในมหาวิทยาลัยเทคโนโลยีราชมงคลพระนครโดยรวมและเป็นรายด้าน จำแนกตามเพศ และชั้นปี

## 3. ขอบเขตการวิจัย

1. กลุ่มตัวอย่างที่ใช้ในการศึกษาวิจัยคือ นักศึกษาระดับปริญญาตรี ชั้นปีที่ 1, 2, 3 และ 4 ของมหาวิทยาลัยเทคโนโลยีราชมงคลพระนคร ปีการศึกษา 2551 จำนวน 320 คน ซึ่งได้มาจากการสุ่มอย่างง่าย (Simple Random Sampling)
2. ศึกษาความคาดหวังของนักศึกษาต่อสภาพแวดล้อมของมหาวิทยาลัยเทคโนโลยีราชมงคลพระนคร ด้านอาคารสถานที่ ด้านการเรียนการสอน ด้านสังคมกลุ่มเพื่อน โดยการสอบถามถึงความคาดหวังของนักศึกษาเกี่ยวกับปัญหาดังกล่าว

## 4. สมมติฐานการวิจัย

1. นักศึกษาชายและนักศึกษาหญิง มีความคาดหวังเกี่ยวกับสภาพแวดล้อมของมหาวิทยาลัยเทคโนโลยีราชมงคลพระนคร ด้านอาคารสถานที่ ด้านการเรียนการสอน และด้านสังคมกลุ่มเพื่อน ทั้งโดยรวมและเป็นรายด้านแตกต่างกัน
2. นักศึกษาต่างชั้นปี มีความคาดหวังเกี่ยวกับสภาพแวดล้อมของมหาวิทยาลัยเทคโนโลยี ราชมงคลพระนคร ด้านอาคารสถานที่ ด้านการเรียนการสอน และด้านสังคมกลุ่มเพื่อน ทั้งโดยรวมและเป็นรายด้านแตกต่างกัน

## 5. ประโยชน์ที่คาดว่าจะได้รับ

ผลการวิจัยครั้งนี้จะเป็นข้อมูลสำหรับผู้บริหารใช้เป็นแนวทางประกอบการวางแผน พัฒนา ปรับปรุงสภาพแวดล้อมมหาวิทยาลัยเทคโนโลยีราชมงคลพระนคร ให้เหมาะสมอันจะนำไปสู่เป้าหมายของการจัดการศึกษาอย่างมีประสิทธิภาพ เพื่อจัดสภาพแวดล้อมให้ตอบสนองและเอื้อประโยชน์ต่อการพัฒนานักศึกษา ให้เป็นบัณฑิตที่สมบูรณ์มีคุณลักษณะอันพึงประสงค์ ทั้งทางด้านร่างกาย จิตใจ อารมณ์ สติปัญญาและสังคม

## 6. นิยามศัพท์เฉพาะ

1. นักศึกษา หมายถึง นักศึกษามหาวิทยาลัยเทคโนโลยีราชมงคลพระนคร ชั้นปีที่ 1, 2, 3 และ 4 ปีการศึกษา 2551

2. ความคาดหวัง หมายถึง ความคิดเห็นของนักศึกษาที่คาดว่าจะได้รับบริการ ด้านอาคารสถานที่ ด้านการเรียนการสอน และด้านสังคมกลุ่มเพื่อน ซึ่งจะช่วยให้การเรียนและการพัฒนาตนเองของนักศึกษาบังเกิดผลดียิ่งขึ้น

3. สภาพแวดล้อม หมายถึง เหตุการณ์สภาพการณ์ และลักษณะใดๆ ภายในมหาวิทยาลัย ได้แก่ บุคคล วัตถุ และสิ่งของ บรรยากาศ และลักษณะของอาคารสถานที่ ที่จะส่งเสริมและเอื้ออำนวยต่อชีวิตความเป็นอยู่ ตลอดจนพัฒนาการต่างๆ ด้านของนักศึกษา ในการวิจัยครั้งนี้หมายถึง สภาพแวดล้อมภายในมหาวิทยาลัยเทคโนโลยีราชมงคลพระนคร 3 ด้าน คือ

3.1 ด้านอาคารสถานที่ หมายถึง สถานที่ภายในมหาวิทยาลัย เช่น บริเวณสภาพพื้นที่ของสถานที่ตั้งอาคารเรียน ห้องเรียน ห้องปฏิบัติการ ห้องสุขา สนามกีฬา สถานที่พักผ่อนหย่อนใจ โรงอาหาร รวมทั้งสิ่งอำนวยความสะดวกต่างๆ ภายในมหาวิทยาลัย

3.2 ด้านการเรียนการสอน หมายถึง สภาพการณ์และลักษณะที่เอื้ออำนวยต่อการเรียน การศึกษา เช่น บรรยากาศในการเรียนการสอน วิธีสอน ความสัมพันธ์ระหว่างนักศึกษาและอาจารย์ อุปกรณ์และสื่อการเรียนการสอนที่จะเกื้อหนุนและอำนวยความสะดวกในการถ่ายทอดให้เกิดการเรียนรู้ในเนื้อหาวิชาการ

3.3 ด้านสังคมกลุ่มเพื่อน หมายถึง สภาพการณ์ที่เกี่ยวกับการคบหาเพื่อนในมหาวิทยาลัย สัมพันธภาพของนักศึกษาที่กับเพื่อนร่วมชั้นเรียน การยอมรับระหว่างรุ่นพี่กับรุ่นน้อง และการรวมกลุ่มเพื่อความร่วมมือในการประกอบกิจกรรมต่างๆ อันเป็นประโยชน์ต่อการเรียนการสอนและการพัฒนานักศึกษา

## บทที่ 2

### เอกสารและงานวิจัยที่เกี่ยวข้อง

ในการวิจัยเรื่องความคาดหวังของนักศึกษาต่อสภาพแวดล้อมมหาวิทยาลัยเทคโนโลยีราชมงคลพระนคร ผู้วิจัยได้ศึกษาเอกสารและงานวิจัยที่เกี่ยวข้อง ได้แก่ ความหมายและความสำคัญของสภาพแวดล้อมมหาวิทยาลัย สภาพแวดล้อมมหาวิทยาลัยด้านอาคารสถานที่ สภาพแวดล้อมด้านการเรียนการสอน และสภาพแวดล้อมด้านสังคมกลุ่มเพื่อน

#### 1. ความหมายและความสำคัญของสภาพแวดล้อมมหาวิทยาลัย

Webster's New Collegiate Dictionary (Webster, Noah. 1958 : 276) ได้ให้ความหมายของคำว่าสภาพแวดล้อม (Environment) ว่าหมายถึง การรวมตัวของสภาพภายนอกที่มีอิทธิพลต่อชีวิตและพัฒนาอินทรีย์

สภาพแวดล้อมมหาวิทยาลัย หมายถึง พฤติกรรม เหตุการณ์ สภาพการณ์ สิ่งเร้าต่างๆ แนวความคิด และลักษณะทางกายภาพที่เป็นสิ่งบังคับ ใ้บุคคลที่อยู่ในมหาวิทยาลัยต้องปฏิบัติตาม เช่น ลักษณะของบริเวณอาคารสถานที่ สภาพเหตุการณ์ การขัดแย้ง การประสานงาน แนวคิดปรัชญา อุดมการณ์ พฤติกรรมการทำตามกฎเกณฑ์ ระเบียบ ข้อบังคับ และการปฏิบัติกิจกรรมต่างๆ สิ่งเหล่านี้เป็นสภาพแวดล้อมมหาวิทยาลัยที่เสริมสร้างให้นักศึกษาเกิดความต้องการในการพัฒนาบุคลิกภาพและความสามารถของตนเองได้ (Pace and Stern. 1965 : 260) ซึ่งสอดคล้องกับวิญู ทองพวง (2542: 13) ที่ได้ให้ความหมายสภาพแวดล้อมมหาวิทยาลัยว่า หมายถึง พฤติกรรม เหตุการณ์ หรือลักษณะใดๆ ภายในมหาวิทยาลัยที่จะส่งเสริมและเอื้ออำนวยต่อการศึกษาค้นคว้าและพัฒนาการทุกด้านของนักศึกษา การที่นักศึกษาจะประสบความสำเร็จในการศึกษาและพัฒนาการในด้านต่างๆ มหาวิทยาลัยจึงจำเป็นต้องมีสภาพแวดล้อมที่เหมาะสม และเอื้อต่อการเรียนรู้ เพื่อให้ได้บุคคลากรที่มีคุณภาพต่อสังคม เนื่องจากสภาพแวดล้อมมหาวิทยาลัยเป็นเรื่องสำคัญที่มีอิทธิพลต่อพฤติกรรมของบุคคล โดยเฉพาะพฤติกรรมที่เปลี่ยนแปลง เป็นการเรียนรู้ตามหลักทฤษฎีทางด้านจิตวิทยาที่มีการศึกษาเกี่ยวกับเรื่องพันธุกรรมและสิ่งแวดล้อม ทำให้ทราบว่าการนอกเหนือจากลักษณะต่างๆ ที่บุคคลได้รับมาจากการถ่ายทอดทางพันธุกรรมซึ่งทำให้บุคคลแตกต่างกันแล้ว ยังมีอิทธิพลอื่นๆ อีกด้วยเช่น การอบรมเลี้ยงดู การคบเพื่อน การเข้าสังคม ประเพณี วัฒนธรรม ศาสนา ดินฟ้าอากาศ ที่อยู่อาศัย เป็นต้น สิ่งต่างๆ ดังกล่าวสามารถทำให้

พฤติกรรมของบุคคลเป็นไปทั้งในทางที่ดีและไม่ดี (อรพรรณ ประสิทธิรัตน์. 2533: 9-10) นอกจากนี้ อรรถนพ คุณพันธ์ (2521: 24) ได้กล่าวถึงความหมายของสภาพแวดล้อมมหาวิทยาลัยว่า หมายถึง การรับรู้และความประทับใจของนักศึกษาที่มีต่อลักษณะต่างๆ ของมหาวิทยาลัย ได้แก่ ชื่อเสียง ของมหาวิทยาลัย การบริหาร บรรยากาศในการเรียนการสอน พฤติกรรมเกี่ยวกับเพื่อน และอาคาร สถานที่ ที่มีอิทธิพลต่อชีวิตความเป็นอยู่ และการพัฒนาของสมาชิกภายในมหาวิทยาลัย ซึ่ง ลักษณะต่างๆ เหล่านี้สามารถตรวจสอบได้

สุวรรณ สุขสมภักดิ์ (2530: 10-11) ได้กล่าวไว้ว่า สภาพแวดล้อมมหาวิทยาลัย หมายถึง สิ่งเร้าที่มีศักยภาพ ซึ่งได้แก่ บุคคล สิ่งของ วัตถุ สภาพการณ์ทั้งที่เป็นรูปธรรม แนวความคิด ความรู้สึก บรรยากาศ ระบบการศึกษา การปกครอง กิจกรรม ลักษณะของบริเวณอาคารสถานที่ และสิ่งต่างๆ ทัวไปซึ่งมีอิทธิพลต่อชีวิตความเป็นอยู่และพัฒนาการทุกด้านของนักศึกษาใน สถาบันการศึกษา ส่วนสำเนาวิ ขจรศิลป์ (2538: 70) กล่าวว่า สภาพแวดล้อมของ สถาบันอุดมศึกษามีความหมายกว้างขวางมาก รวมถึงสิ่งมีชีวิต ไม่มีชีวิต และสภาพการณ์ต่างๆ ที่ บุคคลสร้างขึ้น

สรุปได้ว่าความหมายของสภาพแวดล้อมหมายถึง องค์ประกอบต่างๆ ภายในสถาบัน ซึ่ง รวมทั้งสิ่งมีชีวิต และไม่มีชีวิต สภาพการณ์ที่เป็นรูปธรรม แนวความคิด บรรยากาศ ระบบ การศึกษา การปกครอง ตลอดจนกิจกรรมต่างๆ ที่มีอิทธิพลต่อพัฒนาการทุกด้านของนักศึกษา สภาพแวดล้อมมหาวิทยาลัยที่ดีจะส่งเสริมและสนับสนุนให้นักศึกษาพัฒนาตนเองไปสู่จุดหมาย ตามที่มหาวิทยาลัยกำหนด

การศึกษาสภาพแวดล้อมสถาบันอุดมศึกษา มีเทคนิควิธีและเครื่องมือที่แตกต่างกัน ออกไปตามเป้าหมายของการศึกษา วิไลวรรณ พิทยานุวัฒน์ และสมหวัง พิทยานุวัฒน์ (2519) ได้ ศึกษางานเขียนที่เกี่ยวข้องกับการประเมินสภาพแวดล้อมมหาวิทยาลัยหรือสถาบันอุดมศึกษาของ ประเทศสหรัฐอเมริกา พบว่ามีเทคนิควิธีการประเมินสภาพแวดล้อมสถาบันอุดมศึกษาแตกต่างกัน ออกไปหลายวิธี โดยสามารถแบ่งออกเป็นวิธีใหญ่ๆ คือ

1. การวัดภาพพจน์มหาวิทยาลัย (The Image Approach) กระทำโดยให้สมาชิกใน มหาวิทยาลัย ได้แก่ นิสิตนักศึกษา คณาจารย์ และผู้บริหารมหาวิทยาลัย ได้แสดงความรู้สึก ความ ประทับใจต่อสภาพแวดล้อมมหาวิทยาลัยที่ตนสังกัดอยู่ ซึ่งเป็นคุณลักษณะของมหาวิทยาลัยใน ทัศนะหรือความคิดเห็นของมวลสมาชิกในสถาบันนั้น

- 1.1 ดัชนีวัดคุณลักษณะมหาวิทยาลัย (The College Characteristic Index หรือ CCI) ซึ่งเพสและสเตอร์น (Pace and Stern. 1965: 260-277) เป็นผู้พัฒนาขึ้นโดยอาศัยความคิด



พื้นฐานจากทฤษฎีความต้องการของมนุษย์ และความกดดันจากสภาพแวดล้อม แบบสอบถาม ประกอบด้วยคำถาม 300 ข้อ มุ่งวัดสภาพแวดล้อมต่างๆ 30 ชนิด โดยให้ผู้ตอบพิจารณาว่า แต่ละข้อถูกหรือผิดไปจากคุณลักษณะของมหาวิทยาลัยที่ตนสังกัดอยู่

1.2 มาตราส่วนวัดสภาพแวดล้อมวิทยาลัยและมหาวิทยาลัย (The College and University Environment Scales หรือ CUES) การศึกษาสภาพแวดล้อมมหาวิทยาลัยวิธีนี้ เป็นการศึกษาลักษณะมหาวิทยาลัย 5 ประการคือ การนำความรู้ไปปฏิบัติได้จริง ความสัมพันธ์กับชุมชน ความรับผิดชอบและจิตสำนึกในหน้าที่ของตน ความมีระเบียบแบบแผนและสามารถปฏิบัติตนได้อย่างเหมาะสม และความเป็นผู้ใฝ่หาความรู้และค้นคว้าอยู่เสมอ

1.3 แบบสำรวจภาวะหน้าที่ของสถาบัน (The Institutional Functioning Inventory หรือ IFI) ซึ่งเซนตรา อาร์เนท และปีเตอร์สัน (Centra, Hartnett and Peterson. 1970: 405-416) เป็นผู้สร้างขึ้น โดยมีความเชื่อว่าลักษณะของมหาวิทยาลัยเช่น แผนการจัดการศึกษา ควรจะประเมินความคิดเห็นจากอาจารย์หรือผู้บริหารมหาวิทยาลัยแทนที่จะประเมินจากนักศึกษา เครื่องมือแบบสำรวจหน้าที่สถาบันนี้ประกอบด้วยข้อความต่างๆ 132 ข้อ ซึ่งแยกออกเป็น 11 มิติ เช่น กิจกรรมเสริมหลักสูตร โปรแกรมการศึกษา

2. การศึกษาคูณลักษณะส่วนตัวของนักศึกษา (The Student Characteristics Approach) การศึกษาสภาพแวดล้อมสถาบันโดยวิธีนี้ทำโดยให้นักศึกษาแต่ละคนตอบแบบสอบถามเพื่อบรรยายคุณลักษณะของตัวเอง นำมาหาค่าเฉลี่ยคุณลักษณะนักศึกษาของสถาบันนั้นๆ โดยผู้ที่ศึกษามีข้อตกลงเบื้องต้นว่า คุณลักษณะส่วนตัวของนักศึกษาจะถูกกำหนดหรือแต่งเติมเสริมสร้างโดยสภาพแวดล้อมสถาบัน ซึ่งสามารถศึกษาได้ด้วยเทคนิคการประเมินสภาพแวดล้อม (The Environment Assessment Technique หรือ EAT)

3. การศึกษาสภาพแวดล้อมที่เป็นสิ่งเร้า (The Stimulus Approach) แอสติน (Astin. 1993: 9-14) ได้สร้างแบบสำรวจกิจกรรมวิทยาลัย (The Inventory of College Activities หรือ ICA) โดยอธิบายว่า สภาพแวดล้อมสถาบันเป็นสิ่งเร้า กระตุ้นให้นักศึกษาแสดงพฤติกรรมหรือคุณลักษณะต่างๆ ออกมาซึ่งสภาพแวดล้อมสถาบันที่ Astin ศึกษา มี 4 ด้าน คือ สภาพแวดล้อมในห้องเรียน สภาพแวดล้อมเกี่ยวกับการบริหาร สภาพแวดล้อมเกี่ยวกับกลุ่มเพื่อน และสภาพแวดล้อมด้านอาคารสถานที่

อรรถนพ คุณพันธ์ (2521: 24) ได้กล่าวถึงความสำคัญของสภาพแวดล้อมมหาวิทยาลัยว่าจะช่วยทำให้บุคคลที่เกี่ยวข้องในมหาวิทยาลัย เช่น ผู้บริหาร อาจารย์ ได้เข้าใจถึงลักษณะของมหาวิทยาลัยอย่างลึกซึ้ง อีกทั้งยังได้ข้อมูลที่เป็นประโยชน์ต่อการวางแผนมหาวิทยาลัย ให้มี

สภาพแวดล้อมที่เหมาะสม และเอื้ออำนวยผลสัมฤทธิ์ให้แก่บุคคลในมหาวิทยาลัย ทั้งนี้เนื่องจาก ความสำคัญของสภาพแวดล้อมจะมีผลต่อประสบการณ์ของนักศึกษา ซึ่งจะมาจากลักษณะของ สถาบัน หลักสูตร คณาจารย์ กลุ่มเพื่อน และการมีส่วนร่วมของนักศึกษา (Astin, 1993: 55)

สุวรรณ สุขสมภักดิ์ (2530: 65) ได้ศึกษาและเปรียบเทียบทัศนะของนักศึกษา อาจารย์และผู้บริหาร ที่มีต่อสภาพแวดล้อมวิทยาลัยเทคโนโลยีอาชีวศึกษา วิทยาเขตเกษตร นครศรีธรรมราช ในด้านกายภาพ ด้านการบริหาร ด้านการเรียนการสอน ด้านการจัดกิจกรรมของนักศึกษา และด้านสังคมกลุ่มเพื่อน พบว่า นักศึกษา อาจารย์ และผู้บริหาร เห็นด้วยอยู่ในระดับปานกลาง ทั้ง 5 ด้าน แตกต่างกันอย่างมีนัยสำคัญทางสถิติที่ระดับ .01

ยรรยง โอภากุล (2535: 171) ได้ศึกษาการจัดสภาพแวดล้อมของสถาบันการศึกษา สังกัดกรมอาชีวศึกษา ในจังหวัดสุพรรณบุรี พบว่า สภาพแวดล้อมด้านอาคารสถานที่ และสิ่งอำนวยความสะดวก สภาพแวดล้อมด้านการเรียนการสอน สภาพแวดล้อมด้านการบริการนักศึกษา สภาพแวดล้อมด้านการจัดกิจกรรม สภาพแวดล้อมด้านสังคมกลุ่มเพื่อน และสภาพแวดล้อมด้านการบริหารงาน อยู่ในระดับปานกลาง

อำพัน อ่องเยี่ยม (2541: 130-131) ได้ศึกษาสภาพแวดล้อมมหาวิทยาลัยศรีปทุมใน ทัศนะผู้บริหาร อาจารย์ และนักศึกษา พบว่า ด้านการเรียนการสอน ด้านการบริหาร ด้านการให้บริการด้านการจัดกิจกรรมนักศึกษา ด้านสังคมกลุ่มเพื่อน ด้านอาคารสถานที่ โดยรวมทุกด้าน ผู้บริหารและอาจารย์เห็นว่าเป็นความเหมาะสมในระดับมาก ส่วนนักศึกษาเห็นว่าเป็นความเหมาะสมในระดับปานกลาง เมื่อพิจารณาเป็นรายด้านพบว่า ผู้บริหาร อาจารย์ และนักศึกษา มีทัศนะต่อสภาพแวดล้อมมหาวิทยาลัยศรีปทุมดังนี้

ด้านการเรียนการสอน มีความเหมาะสมในระดับมาก

ด้านการบริหาร ผู้บริหารและอาจารย์ เห็นว่าเป็นความเหมาะสมในระดับมาก ส่วนนักศึกษาเห็นว่าเป็นความเหมาะสมในระดับปานกลาง

ด้านการให้บริการ ผู้บริหารเห็นว่าเป็นความเหมาะสมในระดับมาก ส่วนอาจารย์และนักศึกษาเห็นว่าเป็นความเหมาะสมในระดับปานกลาง

ด้านการจัดกิจกรรมนักศึกษา ผู้บริหาร และอาจารย์เห็นว่าเป็นความเหมาะสมในระดับมาก ส่วนนักศึกษาเห็นว่าเป็นความเหมาะสมในระดับปานกลาง

ด้านสังคมกลุ่มเพื่อน ผู้บริหารและอาจารย์เห็นว่าเป็นความเหมาะสมในระดับมาก ส่วนนักศึกษาเห็นว่าเป็นความเหมาะสมในระดับปานกลาง

ด้านอาคารสถานที่ ผู้บริหารและอาจารย์เห็นว่า มีความเหมาะสมในระดับมาก ส่วนนักศึกษาเห็นว่ามีความเหมาะสมในระดับปานกลาง

กมลทิพย์ เกตุวรสุนทร (2542: บทคัดย่อ) ได้ศึกษาสภาพแวดล้อมสาขาวิทยบริการเฉลิมพระเกียรติ มหาวิทยาลัยรามคำแหงในทัศนะของนักศึกษาปริญญาโท พบว่า นักศึกษาปริญญาโทมีความเห็นว่าสภาพแวดล้อมสาขาวิทยบริการเฉลิมพระเกียรติ ด้านการเรียนการสอน มีความเหมาะสมในระดับมาก ด้านการบริหาร ด้านการบริการทางวิชาการ ด้านสังคมกลุ่มเพื่อน และด้านอาคารสถานที่ มีความเหมาะสมในระดับปานกลาง

แพรวพรรณ ไชยยงค์ (2542: 127-132) ได้ศึกษาสภาพแวดล้อมในสถาบันราชภัฏมหาสารคาม ตามทัศนะของผู้บริหาร อาจารย์ และนักศึกษา พบว่าผู้บริหาร อาจารย์ และนักศึกษา มีทัศนะต่อสภาพแวดล้อมในสถาบันราชภัฏมหาสารคาม ด้านนโยบายและการบริหาร ด้านหลักสูตรและเนื้อหาวิชา ด้านกิจกรรมการเรียนการสอน ด้านสื่อการเรียนการสอน ด้านอาคารสถานที่ และด้านความสัมพันธ์ระหว่างอาจารย์กับนักศึกษา เห็นว่ามีความเหมาะสมอยู่ในระดับปานกลาง สำหรับด้านความสัมพันธ์ในกลุ่มเพื่อน เห็นว่ามีความเหมาะสมในระดับมาก

## 2. สภาพแวดล้อมด้านอาคารสถานที่

เซอร์ซิล (เมธี ปิณฑานนท์. 2528: 174; อ้างอิงจาก Shershill. N.d.) กล่าวไว้ว่า "We shape our building and then they shape us." ซึ่งหมายถึง มนุษย์มีอิทธิพลที่จะสร้างอาคารสถานที่อย่างไรก็ได้ และในทำนองเดียวกัน อาคารสถานที่เหล่านั้นก็มีอิทธิพลต่อพฤติกรรมของมนุษย์ที่อาศัยอยู่ หรือใช้ประโยชน์ในอาคารสถานที่นั้นๆ นอกจากนี้ควรมีการตกแต่งอาคารสถานที่ให้ดูดี ไม่ว่าจะเป็นอาคารเรียน ห้องปฏิบัติการ ห้องสมุดที่ดีเยี่ยม ทันสมัยในด้านสื่อต่างๆ มีศักยภาพของการให้บริการ พร้อมทั้งจะให้นักศึกษาเข้าไปใช้ นอกจากนี้ต้องคำนึงถึงการจัดโรงอาหาร หอพัก สถานที่พักผ่อนหย่อนใจและเครื่องอำนวยความสะดวกต่างๆ เพราะสิ่งเหล่านี้มีส่วนเสริมสร้างความเจริญองงามและเกื้อกูลการเรียนรู้ของนักศึกษาอยู่มาก บรรยากาศที่สดชื่นจะทำให้ นักศึกษาสดชื่น กระตือรือร้นที่จะเรียน เป็นแรงจูงใจให้นักศึกษาอยากมาสถาบัน สิ่งที่ตามมาคือ นักศึกษาจะเกิดความรัก ความหวงแหน ภูมิใจในสถาบัน นอกจากนี้การจัดระเบียบอาคารสถานที่ที่ถูกหลัก สอดคล้องกับประโยชน์ใช้สอยย่อมแสดงถึงความสามารถทางการบริหารสถาบันอย่างหนึ่ง เพราะนอกจากจะพืมนักศึกษาแล้ว ยังส่งเสริมสมรรถภาพการทำงานของคนในสถาบันนั้นๆ ด้วย (สุวพร ตั้งสมวรพงษ์. 2542: 77)

ดังนั้นมหาวิทยาลัยจะมีความสมบูรณ์แบบ ต้องมีผู้ที่เกี่ยวข้องกับการวางแผน บำรุงรักษาอาคารสถานที่ ซึ่งควรคำนึงถึงความสมดุลของปัจจัย 4 ประการ คือ (วิจิตร วรุตบางกูร. 2524: 150-157)

1. การจัดบริเวณและความงามของบริเวณ เนื่องจากอาคารเรียนมีบทบาทสำคัญในการช่วยพัฒนา เพราะนักศึกษาจะใช้เวลาอยู่ในสถาบันเป็นเวลานานถึง 4 ปี หากสภาพแวดล้อมของมหาวิทยาลัยไม่ได้รับการดูแลเอาใจใส่ให้เกิดความงามแล้ว ทำให้นักศึกษาเฉยเมยกับสภาพแวดล้อมของมหาวิทยาลัยที่ไม่สวยงาม ด้วยเหตุนี้มหาวิทยาลัยจึงควรได้รับการเอาใจใส่ให้มีความงาม ความสะอาดเรียบร้อย เพื่อเป็นส่วนหนึ่งในการกระตุ้นและพัฒนาความต้องการและความซาบซึ้งในสิ่งสวยงามของนักศึกษา

2. แสงสว่าง เนื่องจากแสงสว่างมีบทบาทที่สำคัญในการสื่อความรู้ จึงจำเป็นต้องจัดให้แสงสว่างในอาคารเรียน ห้องเรียนอยู่ในระดับที่มองเห็นได้ดี สบายตา และชัดเจน

3. เสียง เสียงภายในห้องเรียนเป็นสิ่งจำเป็นอย่างมาก เสียงดังรบกวนจากบริเวณรอบๆ หรือภายนอกห้องเรียนจะทำให้รู้สึกรำคาญ หงุดหงิด เครียด กระวนกระวายใจ และเหน็ดเหนื่อย ดังนั้นเสียงดังรบกวนจึงเป็นอุปสรรคต่อความเข้าใจในการสื่อความหมายระหว่างอาจารย์และนักศึกษา

4. อุณหภูมิและการถ่ายเทอากาศ เป็นสิ่งสำคัญที่จะทำให้เกิดความสบายทั้งกายและใจ

นอกจากปัจจัยดังกล่าวไปแล้วยังต้องคำนึงถึงความเพียงพอของอาคารสถานที่ และอุปกรณ์ต่างๆ ให้มีจำนวนเพียงพอกับจำนวนนักศึกษา เช่น บริเวณสถานที่พักผ่อนหย่อนใจ สนามกีฬา อาคารเรียน ห้องเรียน ห้องน้ำและห้องสุขา เป็นต้น และเมื่อพิจารณาถึงสถานที่ต่างๆ เช่น อาคารเรียน สนามกีฬา ห้องเรียน ห้องสุขา สถานที่พักผ่อนหย่อนใจ อาจกล่าวได้เป็นประเด็นดังต่อไปนี้

1. บริเวณสถานที่พักผ่อนหย่อนใจ การตกแต่งบริเวณมหาวิทยาลัยให้สวยงามร่มรื่น เพื่อให้บริเวณทั้งภายใน และภายนอกอาคารมีความสวยงาม น่าอยู่ น่าเรียน แก่นักศึกษา และเพื่อสร้างความประทับใจแก่ผู้พบเห็น ช่วยให้เกิดความสบายใจและผ่อนคลายอารมณ์ตั้งเครียดจากการเรียนได้

ประโยชน์และความสำคัญของบริเวณสถานที่พักผ่อนหย่อนใจ คือ ช่วยทำให้บริเวณมหาวิทยาลัยเกิดความสวยงาม ทำให้ร่มเย็นน่าอยู่อาศัย และช่วยให้ได้รับอากาศบริสุทธิ์ เกิดความสบายใจ การจัดพื้นที่ในการตกแต่งจึงต้องพิจารณาถึงความเหมาะสมและความสมดุลของ

บริเวณต่อจำนวนนักศึกษา โดยทั่วไปมหาวิทยาลัยจะสร้างบรรยากาศร่มรื่นด้วยไม้ยืนต้น ม้านั่งใต้ต้นไม้ หรือไม้กระถางตามระเบียบ หรือหน้าห้องเรียน ซึ่งจะช่วยเสริมบรรยากาศการเรียนการสอนได้เป็นอย่างดี (บุญช่วย จินดาประพันธ์. 2536: 102)

2. สนามกีฬา เป็นบริเวณที่ส่งเสริมทางด้านจิตใจและพลานามัยของนักศึกษาเป็นอย่างมาก มหาวิทยาลัยต้องจัดให้มีขึ้น ประกอบด้วยโรงพลศึกษา ห้องแต่งตัว ห้องอาบน้ำ และบริเวณพักผ่อนหย่อนใจ โดยแบ่งเป็นส่วนๆ ได้ดังนี้ (บุญช่วย จินดาประพันธ์. 2536: 40-41)

2.1 บริเวณสนามกีฬามีทั้งภายในและภายนอกอาคาร เป็นสถานที่หรือบริเวณที่ให้นักศึกษาได้แสดงออกทางด้านร่างกายหรือได้ปฏิบัติกิจกรรมร่วมกัน มหาวิทยาลัยควรจัดให้เพียงพอกับจำนวนนักศึกษา เพราะกิจกรรมกีฬามีส่วนช่วยให้นักศึกษามีพลานามัยสมบูรณ์ แข็งแรง จิตใจแจ่มใส และมีความสามารถตัดสินใจแก้ปัญหาต่างๆ การเล่นกีฬาเป็นการฝึกให้นักศึกษามีความเคารพในกติกาที่ส่วนรวมสร้างขึ้น เป็นการสร้างความสามัคคี สร้างบรรยากาศแห่งมิตรภาพ สร้างความเป็นอันหนึ่งอันเดียวกัน และที่สำคัญคือส่งเสริมความถนัดของนักศึกษา นักศึกษาได้แสดงออก เป็นการสร้างความภูมิใจแก่นักศึกษาและช่วยสร้างชื่อเสียงให้กับมหาวิทยาลัย ช่วยให้นักศึกษาใช้เวลาว่างให้เกิดประโยชน์

2.2 บริเวณการกีฬาภายในมหาวิทยาลัย ถ้ามีบริเวณกว้างขวางควรจัดให้มีกีฬาทุกประเภททั้งภายในร่มและกลางแจ้ง สนามกีฬาควรมีขนาดมาตรฐานสากล และออกแบบอย่างเหมาะสมกับกีฬานิตต่างๆ สนามกีฬาที่ใช้ร่วมกันได้หลายชนิดกีฬา ควรอยู่ใกล้เคียงกันบริเวณสนามกีฬาควรมีพื้นที่ต่างๆ เช่น พื้นที่สำหรับการเล่นกีฬา อัฒจันทร์สำหรับคนดู สถานที่สำหรับเปลี่ยนเครื่องแต่งกายนักกีฬา ห้องสุขาสำหรับผู้เล่นกีฬาและผู้ชมกีฬา และสถานที่สำหรับจอดรถ

3. อาคารเรียน เป็นส่วนสำคัญในการเอื้ออำนวยต่อการจัดกิจกรรมการเรียนการสอน ให้เป็นประโยชน์กับนักศึกษา และช่วยในการจัดการศึกษามีประสิทธิภาพ ดังนั้นการจัดสร้างอาคารควรคำนึงถึงประโยชน์ที่มีต่อการเรียนการสอนและเกิดประโยชน์ใช้สอยมากที่สุด (สุจิตรา สุคนธ์ทรัพย์. 2545: 9)

4. ห้องเรียน เป็นส่วนสำคัญต่อการเรียนการสอนจึงควรจัดให้เป็นสัดส่วน สะอาด เรียบร้อย สามารถใช้การได้ดีอยู่เสมอ ควรมีสสิ่งอำนวยความสะดวกอย่างครบครัน เช่น โต๊ะ เก้าอี้ ชั้นวางหนังสือ และมีบรรยากาศที่น่าเรียนเช่น เสียง ฝุ่น ควัน และกลิ่นต่างๆ (บุญช่วย จินดาประพันธ์ 2536: 153)

5. ห้องน้ำและห้องสุขา มหาวิทยาลัยควรจัดห้องน้ำและห้องสุขาไว้เพื่อบริการแก่อาจารย์ และนักศึกษา ให้สะดวก สะอาดต่อการใช้งาน ควรแนะนำให้นักศึกษาเข้าใจถึงคุณค่าของ

ห้องน้ำและห้องสุขา รู้จักการรักษาความสะอาด สำหรับวิธีการรักษาความสะอาดห้องน้ำและห้องสุขา คือ ควรตกแต่งบริเวณห้องน้ำและห้องสุขาให้อยู่ในสภาพที่น้ำใช้และสวยงาม ให้ดูแลรักษาห้องน้ำและห้องสุขาทั้งของอาจารย์และนักศึกษาให้สะอาดอยู่เสมอ และส่วนใดของห้องน้ำห้องสุขาชำรุดให้รีบแก้ไขทันที

จากการศึกษางานวิจัยที่เกี่ยวข้องกับสภาพแวดล้อมมหาวิทยาลัยด้านอาคารสถานที่ มีดังต่อไปนี้

วิไล ตังทัศนวิสัย (2536: 85) ได้ศึกษาสภาพแวดล้อมภายในวิทยาลัยพยาบาลตำรวจในทัศนะของนักศึกษาพบว่า ห้องเรียนมีอากาศถ่ายเทไม่สะดวก อากาศร้อนอบอ้าว มีเสียงดังรบกวนสภาพห้องเรียนทรุดโทรม เช่น โต๊ะ เก้าอี้ มีขนาดเล็กเกินไปไม่สะดวกในการใช้งาน สถานที่นั่งพักผ่อนของนักศึกษามีน้อย จำนวนห้องน้ำมีไม่เพียงพอต่อจำนวนนักศึกษา

อำพัน อ่องเอี่ยม (2541: 141) ได้ศึกษาสภาพแวดล้อมมหาวิทยาลัยศรีปทุม ในทัศนะของผู้บริหาร อาจารย์ และนักศึกษา พบว่า สภาพแวดล้อมด้านอาคารสถานที่มีความเหมาะสมทำเลที่ตั้งของมหาวิทยาลัยตั้งอยู่ในพื้นที่ที่มีการคมนาคมสะดวก มีขนาดและเนื้อที่ภายในมหาวิทยาลัยกว้างขวาง การจัดตั้งอาคาร บริเวณต่างๆ เหมาะสมต่อการใช้งาน มีเจ้าหน้าที่บำรุงรักษาอาคารสถานที่ ดูแลความเป็นระเบียบวินัยสม่ำเสมอ

ในส่วนของบริการห้องสมุด ห้องสมุดมีบทบาทในการเรียนการสอนอย่างมาก เพราะเป็นศูนย์รวมแหล่งวิชาการทั้งปวง ที่จะช่วยส่งเสริมการเรียนการสอนให้ได้ผลดียิ่งขึ้น นักศึกษาสามารถแสวงหาความรู้ด้วยตนเองอย่างกว้างขวาง และยังเป็นแหล่งที่จะปลูกฝังนิสัยรักการอ่าน (กาญจนา ศรีกาฬสินธุ์. 2538: 473)

จุดประสงค์ของการจัดบริการห้องสมุด (คู่มือการฝึกอบรมบรรณารักษ์ และเจ้าหน้าที่ห้องสมุดประชาชน. 2540)

1. เพื่อใช้ในการศึกษาหาความรู้ ความคิด
2. เพื่อใช้ถ่ายทอดข่าวสารความเปลี่ยนแปลงในชีวิตประจำวัน
3. เพื่อใช้ในการค้นคว้า วิจัยและสร้างสรรค์ความรู้ ความคิดใหม่
4. เพื่อก่อให้เกิดแรงบันดาลใจ ความจริงใจ ความสุข
5. เพื่อใช้ประโยชน์ในการพักผ่อนใจยามว่าง และหาความเพลิดเพลิน

การจัดห้องสมุด (บุญช่วย จินดาประพันธ์. 2536: 70)

1. ควรจัดให้มีทุกมหาวิทยาลัยและจัดไว้ในที่สงบ
2. ขนาดของห้องสมุดควรกว้างพอ สะดวกต่อผู้เข้าไปใช้

3. มีโต๊ะ เก้าอี้ สำหรับผู้อ่านเพียงพอ
  4. มีชั้น ตู้วางหนังสือเพียงพอ สามารถจัดหนังสือได้ครบทุกหมู่
  5. มีโต๊ะ เก้าอี้ สำหรับเจ้าหน้าที่ หรือบรรณารักษ์
  6. มีเจ้าหน้าที่ หรือครูบรรณารักษ์รับผิดชอบโดยตรง
  7. มีที่โชว์หนังสือใหม่
  8. มีป้ายนิเทศน์ ประกาศของห้องสมุด
  9. สามารถบริการให้ยืมหนังสือได้
  10. มีระเบียบของการใช้ห้องสมุดกำหนดไว้ชัดเจน
- การจัดบริการห้องสมุด (กาญจนา ศรีกาฬสินธุ์. 2538: 475-476)

#### 1. สถานที่

1.1 ห้องสมุดควรตั้งอยู่ในที่ที่สะดวกแก่การเดินทางมาใช้บริการของอาจารย์ และนักศึกษา ควรอยู่ห่างไกลจากเสียงรบกวนทั้งปวง

1.2 ขนาด ควรมีเนื้อที่มากพอสำหรับนักศึกษา

1.3 แสงสว่างและอากาศ ควรมีแสงสว่างตามธรรมชาติพอสมควร และไม่เป็นอันตรายต่อสายตา มีระบบการถ่ายเทอากาศดี

1.4 ครุภัณฑ์ต่างๆ ได้แก่ โต๊ะ เก้าอี้ ชั้นหนังสือ ตู้หนังสือ ที่อ่านหนังสือพิมพ์ ที่วางวารสาร ตู้และป้ายนิเทศการ ตู้บัตรรายการ ที่ยืม-คืนหนังสือ

#### 2. หนังสือและวัสดุอุปกรณ์

2.1 หนังสือตามหลักสูตรในสาขาต่างๆ

2.2 หนังสือค้นคว้าอ้างอิง เช่น พจนานุกรม สารานุกรม และหนังสืออ้างอิงอื่นๆ

2.3 หนังสือส่งเสริมหลักสูตร หรือหนังสืออ่านประกอบเพื่อช่วยขยายความรู้ให้กับนักศึกษากว้างขวางขึ้น

2.4 หนังสือส่งเสริมพัฒนาการต่างๆ เช่น หนังสือนวนิยาย เรื่องสั้น วรรณคดี ชีวิตประวัติ และหนังสือสารคดีเบาๆ ในสาขาต่างๆ

2.5 นิตยสารตามสาขาวิชาในหลักสูตรและนิตยสารเพื่อความรู้ ความบันเทิง

2.6 หนังสือพิมพ์ไม่น้อยกว่า 3 ฉบับ

2.7 วัสดุอุปกรณ์ต่างๆ เช่น ภาพนิ่ง ภาพยนตร์ แผ่นเสียง ตามความเหมาะสมและความจำเป็น

การบริการบริเวณภายในห้องสมุด ควรจัดในเรื่องต่างๆ ดังนี้ (คู่มือการฝึกอบรมบรรณารักษ์ และเจ้าหน้าที่ห้องสมุดประชาชน. 2540)

การจัดพื้นที่สำหรับบริการให้เป็นสัดส่วน มีการจัดหาสื่อความรู้ ทั้งหนังสือพิมพ์ สื่อพิมพ์ต่างๆ อุปกรณ์โสตฯ สื่ออื่นๆ ที่เหมาะสม จัดเตรียมไว้ให้ผู้ใช้บริการได้ศึกษาหาความรู้ได้ตามจุดประสงค์ของห้องสมุดและวัตถุประสงค์ของผู้ค้นคว้า มีเครื่องมือช่วยอำนวยความสะดวกในการค้นหาสิ่งที่ต้องการได้ง่าย ผู้ใช้เกิดความสบายใจในการมาใช้ซึ่งควรจัดพื้นที่สำหรับบริการไว้ดังนี้ พื้นที่สำหรับศึกษา ค้นคว้า หนังสือสารคดี วิชาการทั่วไป หนังสืออ้างอิง วารสาร นิตยสาร หนังสือพิมพ์ จุลสาร การจัดชั้นเปิดในการวางสื่อ ให้ผู้รับบริการสามารถบริการค้นหาได้ด้วยตัวเอง มีแผนผังและป้ายแสดงที่อยู่ของสื่อเหล่านี้ให้เห็น ชัดเจนและจัดเครื่องมือช่วยค้นหาสื่อให้เรียบร้อย สะดวกในการใช้ นอกจากนี้ควรจัดพื้นที่ สำหรับการจัดกิจกรรมที่ใช้เสียง เช่น การฟังวิทยุหรือเทปความรู้ การฉายวีดิทัศน์ ซึ่งควรอยู่ในบริเวณที่เสียงจะไม่ไปรบกวนผู้อื่น

ประโยชน์ในการจัดระบบบริการห้องสมุด

1. ผู้ใช้ห้องสมุดสามารถค้นหาสื่อความรู้ได้ด้วยตนเอง โดยใช้เครื่องมือช่วยค้นหาที่ห้องสมุดจัดไว้ให้
2. ผู้ใช้ห้องสมุดสามารถเลือกใช้สื่อความรู้ได้โดยอิสระ ตามความต้องการของแต่ละบุคคล เพราะห้องสมุดจัดวางและเรียงลำดับสื่อความรู้รอบอย่างเป็นหมวดหมู่ เป็นระเบียบต่อเนื่องสัมพันธ์กันโดยตลอด
3. ผู้ใช้บริการทราบว่า จะใช้บริการสื่อความรู้ประเภทใด และอย่างไร เช่น มีสื่อความรู้อะไรบ้าง ยืมออกได้หรือไม่ เป็นต้น
4. การจัดรายการค้นหาและหมวดหมู่ จะทำให้เกิดความสะดวกรวดเร็วในการใช้บริการ

### 3. สภาพแวดล้อมด้านการเรียนการสอน

พระราชบัญญัติการศึกษาแห่งชาติ พ.ศ. 2542 ตามมาตรา 30 ให้สถานศึกษาพัฒนากระบวนการเรียนการสอนที่มีประสิทธิภาพ รวมทั้งการส่งเสริมให้ผู้สอนสามารถวิจัยเพื่อพัฒนาการเรียนรู้ที่เหมาะสมกับผู้เรียน ในแต่ละระดับการศึกษา (สำนักงานคณะกรรมการการศึกษาแห่งชาติ (2542: 16) และหากสภาพแวดล้อมด้านการเรียนการสอนเป็นไปในทางที่เหมาะสม จะส่งผลให้นักศึกษาได้รับความรู้ และสามารถนำความรู้ไปปฏิบัติได้ ส่งผลให้นักศึกษามีความสำเร็จในการเรียน และพัฒนาแนวคิด อุดมการณ์ต่างๆ ที่เกิดขึ้นในตนเองได้ (สุพรรณ ตั้งสมรพงษ์. 2542: 77)



นิพนธ์ วรรณเวช (2538: 28) ได้ให้ความหมายของคำว่า สภาพแวดล้อมด้านการเรียน การสอนหมายถึง การจัดการเรียนการสอนและการสร้างบรรยากาศในการเรียนการสอน เพื่อให้ ผู้เรียนได้รับความรู้ และสามารถนำความรู้ไปปฏิบัติได้ ประกอบกับการจัดหลักสูตร พฤติกรรมการ สอนของอาจารย์ การนำสื่อการสอนมาใช้ที่เหมาะสม รวมถึงสัมพันธ์ภาพระหว่างผู้เรียนและ ผู้สอน และเมื่อพิจารณาถึงความหมายของคำว่า “การสอน” หมายถึง การจัดกิจกรรมการสอนของ ครูซึ่งรวมถึงตั้งแต่การวางแผนการสอน การเตรียมวัสดุอุปกรณ์การสอน การควบคุมปฏิกริยาต่างๆ ของผู้เรียน และครู การตัดสินใจของครู การวัดผล และการปรับปรุงการสอนให้ดีขึ้นกว่าเดิม การที่ ผลผลิตของวิทยาลัยจะมีคุณภาพต้องอาศัยปัจจัยหลายอย่างประกอบกัน สภาพแวดล้อมด้านการ เรียนการสอนเป็นปัจจัยสำคัญ การเรียนการสอนจะประสบผลดีตามความมุ่งหมายเมื่อนักศึกษา ตั้งใจเรียน อาจารย์ตั้งใจสอน และมีเทคนิคในการสอนใหม่ๆ เหมาะกับเนื้อหาวิชา (กนกรัตน์ นาคน ฤทัย. 2540: 17)

สวนวัชชิตรา ศักดิ์สินิท (2535: 25) กล่าวไว้ว่า บรรยากาศในการเรียนการสอนเป็นส่วน หนึ่งในการเอื้ออำนวยให้นักศึกษาประสบความสำเร็จในการเรียนรู้ ถ้าบรรยากาศในการเรียน การสอนดีมีประสิทธิภาพ ย่อมทำให้นักศึกษาเกิดการเรียนรู้ เป็นบัณฑิตที่ทรงไว้ซึ่งความรู้ ความสามารถ และมีคุณธรรมตามความมุ่งหมายของมหาวิทยาลัย อีกทั้งการมีบรรยากาศที่เอื้อ ต่อการเรียนการสอนเป็นสิ่งสำคัญที่ทำให้ผู้เรียนและผู้สอนมีความรู้สึกสบายและยอมรับซึ่งกันและ กัน ทั้งผู้เรียนและผู้สอนสามารถร่วมแสดงความคิดเห็น ซึ่งจะทำให้มีความรู้สึกว่ามีสิ่งที่น่าสนใจ หน่าย หรือตลกขบขัน ดังที่ศิริกาญจน์ จันทร์เรือง (2543: 16-19) เสนอแนะไว้ดังนี้

1. ผู้สอนควรสร้างบรรยากาศในทางบวก ผู้เรียนจะรู้สึกยอมรับนับถือและรู้สึกว่าการ เรียนมีคุณค่า ได้แก่

1.1 หลีกเลี่ยงการพูดว่า “ไม่ถูกต้อง” สำหรับคำตอบของผู้เรียน ควรจะใช้คำถาม เหล่านี้แทน เช่น ทำไมคุณคิดอย่างนั้น หรือ คุณสามารถจะอธิบายในรายละเอียดได้หรือไม่ หรือ ใครมีความเห็นที่แตกต่างไปจากนี้บ้าง คำถามเหล่านี้จะเป็นที่ยอมรับมากกว่าและจะช่วยกระตุ้น ให้ผู้เรียนมีส่วนร่วม

1.2 พึงอย่างระมัดระวัง ควรมีการสื่อให้เห็นว่ามี การยอมรับความคิดเห็น ของผู้เรียน อย่าขัดจังหวะในขณะที่ผู้เรียนแสดงการยอมรับความคิดรวบยอดเกี่ยวกับเรื่อง ที่แสดงความคิดเห็น อยู่

1.3 อย่าทำให้ผู้เรียนเกิดความอับอาย โดยเฉพาะอย่างยิ่งที่หน้าชั้นเรียน ควร หลีกเลี่ยงการปฏิสัมพันธ์กับผู้เรียนในทางที่จะทำให้ผู้เรียนได้รับความอับอาย เรียกร้องความสนใจ

หรือทำให้ผู้เรียนรู้สึกไม่สนใจ หลีกเลียงการเยาะเย้ย ถากถาง ผู้เรียนส่วนมากจะไม่มีอารมณ์ขันเกี่ยวกับเรื่องอย่างนี้ อย่าแสดงความคิดเห็นเกี่ยวกับงานของผู้เรียน ควรนำมาพูดเป็นการส่วนตัวหลังเลิกเรียน

1.4 เมื่อผู้สอนจำเป็นต้องแสดงความคิดเห็นในทางลบ พยายามอย่าพูดเฉพาะเจาะจงถึงผู้เรียนคนใดคนหนึ่ง ถ้าต้องการจะทำเช่นนั้นควรเรียกผู้เรียนมาพูดเป็นการส่วนตัวหลังเลิกเรียน

1.5 ปฏิบัติต่อผู้เรียนเสมือนเป็นผู้ใหญ่คนหนึ่ง

1.6 กระตุ้นให้ผู้เรียนแสดงความคิดเห็นและถามคำถามในห้องเรียน

2. ผู้สอนต้องแน่ใจว่าได้สนใจผู้เรียนทุกคน ได้แก่

2.1 อย่าละเลยผู้เรียนที่เงียบขรึมหรือไม่แสดงพฤติกรรมออกมามากนัก

2.2 ผู้สอนควรตระหนักและระมัดระวังเกี่ยวกับความรู้สึกชอบหรือไม่ชอบ บุคคลใดบุคคลหนึ่งในกลุ่มผู้เรียนที่อาจมีพฤติกรรมในทางลบ ซึ่งอาจเกี่ยวเนื่องมาจากการแต่งกาย เพศ ลักษณะ ท่าทาง หรืออายุ

2.3 ถ้าผู้สอนเชื่อว่าสามารถที่จะควบคุมความรู้สึกชอบหรือไม่ชอบบุคคลใดบุคคลหนึ่งแล้ว ผู้สอนก็ควรระมัดระวังเกี่ยวกับลักษณะทางเชื้อชาติ หรือลักษณะส่วนบุคคลและนิสัยของผู้เรียน ซึ่งจะทำให้ผู้สอนแสดงปฏิกิริยาออกมาในทางที่ผู้เรียนรู้สึกไม่ชอบ พฤติกรรมเหล่านี้จะแสดงออกมาอย่างไม่รู้ตัว โดยการที่ไม่เรียกผู้เรียนเหล่านั้นตอบคำถามหรือมีส่วนร่วมในการอภิปราย หรือไม่ประสานสายตากับผู้เรียนเหล่านั้น

3. สอนควรมีการกระตุ้นผู้เรียนโดยใช้ลักษณะท่าทางเพื่อก่อให้เกิดบรรยากาศที่ดี มั่นคง และมีความเชื่อมั่น ได้แก่

3.1 ประสานสายตากับผู้เรียนเสมอ

3.2 เคลื่อนไหวไปรอบๆ ห้อง มีการบรรยายอย่างเป็นธรรมชาติและมีชีวิตชีวา

3.3 ควบคุมลักษณะท่าทางซึ่งจะแสดงออกให้เห็นถึงความไม่มั่นใจในตนเองได้

3.4 ยิ้มและหัวเราะในชั้นเรียน และกระตุ้นให้ผู้เรียนได้มีโอกาสแสดงออกด้วย

3.5 คุณภาพของเสียงเป็นเรื่องสำคัญ เสียงจะต้องมีพลังชัดเจน และมีเสียงขึ้นๆ

ลงๆ

4. ผู้สอนต้องพยายามรู้จักผู้เรียนทุกคน ในขณะที่เดียวกันก็เปิดโอกาสให้ผู้เรียนได้รู้จักตัวผู้สอน

- 4.1 จำชื่อผู้เรียนอย่างรวดเร็ว ในชั้นเรียนขนาดใหญ่ขอให้ผู้เรียนนั่งที่เดิมทุกครั้ง ในช่วง 2-3 สัปดาห์แรก ใช้แผนผังที่นั่ง ถ้าयरูปผู้เรียนและให้ผู้เรียนเขียนชื่อได้ภาพ
- 4.2 เรียนรู้เกี่ยวกับผู้เรียนแต่ละคนและยอมรับข้อมูลส่วนบุคคลเพิ่มเติม เช่น เกิดที่ไหน สนใจที่จะทำอะไรบ้าง
- 4.3 เต็มใจที่จะบอกข้อมูลส่วนตัวของผู้สอยแก่ผู้เรียน ในชั้นเรียนผู้สอนอาจพูดเกี่ยวกับประสบการณ์ส่วนตัว แต่ต้องใช้วิจารณญาณว่าจะพูดมากน้อยแค่ไหน
- 4.4 พยายามค้นหาสถานการณ์ส่วนบุคคล หรือสิ่งที่ขัดขวางความก้าวหน้าของการเรียน ซึ่งจะรบกวนการเรียนรู้ของผู้เรียนและการเข้าชั้นเรียน เช่น ตารางงานที่ผิดปกติ ตารางการเป็นพี่เลี้ยงเด็ก และตารางรถที่สามารถจะทำให้ผู้เรียนมาเข้าชั้นเรียนไม่ทัน
5. ผู้สอนต้องเตรียมการเสริมแรงทางบวกโดยเฉพาะ ได้แก่
  - 5.1 ให้ความเวลาในการแสดงความชื่นชมผู้เรียนที่สามารถทำงานได้ดี แต่ต้องระวังไม่ให้มากเกินไปจนขาดความจริงใจ
  - 5.2 พูดกับผู้เรียนเมื่อมีการขาดส่งงาน การขาดเรียนสม่ำเสมอ และการมาสาย
6. ผู้สอนต้องจัดระบบชั้นเรียนให้เหมาะสมเสมอโดยคำนึงถึงเวลาเรียนของผู้เรียน ได้แก่
  - 6.1 อย่ามาสาย การมาสายจะทำให้ผู้เรียนรู้สึกว่าการมาตรงเวลาไม่ใช่สิ่งสำคัญสำหรับผู้สอน
  - 6.2 อยู่ในชั้นเรียนตลอดเวลาสอน ในบางครั้งผู้สอนอาจออกจากชั้นเร็วกว่าปกติแต่อย่าทำจนเป็นนิสัย ผู้เรียนอาจสรุปได้ว่าผู้สอนไม่เตรียมตัว ไม่สนใจในวิชาที่สอน หรือไม่คิดว่าเวลาเรียนมีความสำคัญ
  - 6.3 สังเกตพฤติกรรมที่ขาดความสนใจ เช่น การขยับตัวเนื่องมาจากความเบื่อหน่ายหรือไออยู่เสมอ การมองผู้เรียนคนอื่นหรือมองหนังสือก่อนหมดเวลา รวมทั้งสังเกตลักษณะท่าทางที่สนใจต่อการเรียน และการขาดการประสานสายตา
  - 6.4 เริ่มเรียนให้ตรงเวลาถึงแม้ว่าผู้เรียนจะมาไม่ครบ ถ้าไม่ทำเช่นนี้จะทำให้ผู้เรียนที่มาตรงเวลามีความรู้สึกไม่ดี
7. ผู้สอนต้องสร้างบรรยากาศทางกายภาพในห้องเรียนให้เหมาะสม
  - 7.1 ตรวจสอบอุณหภูมิในห้องเรียนว่ามีความเหมาะสมหรือไม่ โดยอาจจะสังเกตจากปฏิกิริยาของผู้เรียน เช่น ม้วนแขนเสื้อตลอดเวลา
  - 7.2 พยายามจัดโต๊ะให้อยู่ในลักษณะที่สบายสบาย

7.3 แน่ใจว่าแสงอาทิตย์ที่ส่องผ่านมานั้นต่าง ไม่ทำให้ผู้เรียนเกิดปัญหาในการมองกระดานหรือสมุดบันทึก

นอกจากนี้พฤติกรรมการสอนของอาจารย์ที่แสดงออกตามทัศนคติ และความคาดหวัง บางประการที่อาจารย์มีอยู่ มีผลต่อการสร้างบรรยากาศในชั้นเรียน อาจารย์ที่ดีต่อการสอนและต่อนักศึกษา เป็นผู้ที่มีมองโลกในแง่ดี ย่อมเป็นผู้สร้างบรรยากาศที่ดีให้เกิดขึ้นแก่ชั้นเรียนได้มากกว่า อาจารย์ที่มีทัศนคติในทางตรงกันข้าม ความคาดหวังของอาจารย์ที่มีต่อนักศึกษามักมีอิทธิพลต่อพฤติกรรมของอาจารย์ที่แสดงออกต่อนักศึกษาด้วย (กนกรัตน์ นาควุฑุฑ. 2540: 17)

ในส่วนของการเลือกสื่อการเรียนการสอนควรจัดให้เหมาะกับระดับความรู้และวัยของนักศึกษา มีเนื้อเรื่องถูกต้องตามหลักสูตรและตรงตามความจริง เหมาะกับบทเรียนที่สอนอยู่ มีคุณค่าทางเทคนิคดี คุ่มทั้งเงินและเวลาที่เสียไป ช่วยให้การสอนของอาจารย์น่าสนใจยิ่งขึ้น ระยะเวลาที่ใช้ในการแสดงอุปกรณ์นั้นพอดีกับเวลาที่กำหนด ส่งเสริมให้นักศึกษากระทำกิจกรรมอย่างต่อเนื่อง และหาง่ายทำง่าย ใช้สะดวก (สุจิตรา สุคนธ์ทรัพย์. 2545: 85) ส่วนการใช้สื่อ ศึกษาศาสตร์ (2543: 19-22) มีการเสนอแนะไว้ดังนี้

#### 1. การเตรียมอุปกรณ์

- 1.1 ทำให้ง่ายและชัดเจน ควรเสนอหนึ่งแนวความคิดต่อหนึ่งสไลด์หรือแผ่นใส
- 1.2 อุปกรณ์การสอนต้องใหญ่เพียงพอที่จะมองเห็นได้จากหลังห้องเรียน
- 1.3 โดยทั่วไปแผ่นใส 1 แผ่น เขียนได้ 7 บรรทัด แต่ละบรรทัดเขียนได้ 7 คำ
- 1.4 แผ่นสไลด์ที่เตรียมไว้ใช้ควรเว้นที่ว่างรอบๆ ขอบไว้
- 1.5 อย่าให้มีข้อมูลมากเกินไป
- 1.6 ใช้สีแดงหรือส้ม ชัดเน้นเนื้อหาที่สำคัญ
- 1.7 อย่าใช้สีมืดเป็นฉากหลังเช่น สีดำ น้ำเงิน หรือเขียวเข้ม
- 1.8 สีเหลืองเป็นสีที่เห็นง่ายพอๆ กับสีชมพู สีฟ้าอ่อน และสีเขียวอ่อน
- 1.9 ใช้แผนภูมิและกราฟมากกว่าใช้ตาราง ในการนำเสนอข้อมูลและรูปภาพ

#### 2. การใช้สื่อ

- 2.1 เลือกอุปกรณ์ที่เหมาะสมกับห้องเรียนและเอกสารที่จะสอน
- 2.2 ทราบวิธีการทำงานของอุปกรณ์ วิธีการปิดและเปิด การปรับไฟก๊ส รวมทั้งรู้ว่า

หลอดไฟสำรองอยู่ที่ไหน

- 2.3 ฝึกหัดการใช้อุปกรณ์ใสตักนักศึกษา

2.4 อย่าขอโทษสำหรับสิ่งที่กำลังบรรยายอยู่ถ้าผู้สอนรู้สึกไม่สะดวกสบาย สำหรับคุณภาพของเครื่องมือควรทดลองอีกครั้งหนึ่ง

2.5 มองและพูดกับผู้เรียน ไม่ใช่พูดกับเครื่องมือ

2.6 แสดงจุดสำคัญๆ บนจอภาพเพื่อชี้ให้ผู้ชม พยายามเคลื่อนไหวให้น้อยที่สุด

2.7 อย่าอ่านข้อมูลบนจอภาพ เพราะผู้เรียนสามารถที่จะอ่านได้ ยกเว้นคำจำกัดความหรือคำที่ยกออกมาจากหนังสือ

2.8 อย่ายืนบังหน้าจอภาพ หรือแผนภูมิ

2.9 ควรมีรายละเอียดของเนื้อหาแจกให้ผู้เรียน เพื่อผู้เรียนไม่ต้องใช้เวลาทั้งหมดลอกข้อมูลบนจอภาพ

### 3. คำแนะนำในการใช้เครื่องฉายข้ามศีรษะ

3.1 เวลาเปลี่ยนแผ่นใสค่อยๆ เปลี่ยนบางส่วนของแผ่นใสที่บรรยายไปแล้วระหว่างการบรรยาย

3.2 เบนความสนใจมาที่ผู้สอนโดยปิดเครื่องหลังจากการอภิปราย

3.3 แบ่งแผ่นใสเป็นส่วนๆ ด้วยกระดาษแข็งและค่อยๆ เปิดข้อมูลที่ละส่วน

3.4 เปิดโอกาสให้ผู้เรียนคิดเกี่ยวกับข้อมูลที่ปิดไว้ โดยการซ่อนแผ่นใสแต่ละแผ่นไว้เพื่อเพิ่มข้อมูลที่ละเอียดที่ละน้อย แต่ต้องระวังข้อมูลที่ผู้เรียนจดบันทึกไว้ด้วย

3.5 ใส่ฉลากและตัวอักษรๆ ขอบแผ่นใส เพื่อช่วยให้ผู้สอนสามารถจำข้อความสำคัญสำหรับการอภิปรายได้

### 4. คำแนะนำในการใช้เครื่องฉายสไลด์ขนาด 35 มิลลิเมตร

4.1 วางแผนเรื่องที่จะพูดเกี่ยวกับสไลด์ โดยไม่ต้องใช้วิธีท่องจำ

4.2 ใช้เครื่องมือควบคุมเครื่องฉายสไลด์อยู่หน้าชั้นเรียน ผู้สอนต้องเผชิญหน้ากับผู้เรียน และพยายามสังเกตความสนใจของผู้เรียน

4.3 จำกัดเวลาอภิปรายของแต่ละสไลด์

4.4 ถ้าเป็นไปได้ควรจะมีแสงสว่างให้เพียงพอกับการจดบันทึก

4.5 ควรจะมีสไลด์ที่แนะนำแต่ละส่วนและหัวข้อใหม่ๆ ควรใช้สไลด์ว่างๆ ขึ้นแต่ละส่วนไว้

4.6 เมื่อเสร็จสิ้นการใช้สไลด์ให้ปิดเครื่องทันที

### 5. คำแนะนำในการใช้วีดีโอและภาพยนตร์

5.1 ควรจะดูวีดีโอหรือฟิล์มทั้งหมดก่อน

5.2 ควรใช้เพียงบางส่วนของวิดีโอ หรือภาพยนตร์สอนเท่านั้น เพื่อผู้สอนจะได้มีเวลาสำหรับอภิปราย

5.3 สนับสนุนให้มีกิจกรรมหลังการดูวิดีโอหรือภาพยนตร์ เช่น อภิปรายการแสดง บทบาทสมมติ หรือโต้วาที

5.4 ถ้าเป็นไปได้ควรมีแสงที่เพียงพอสำหรับผู้เรียนจดบันทึก

5.5 ปิดม่านหรือที่บังแสงเพื่อให้ภาพชัดเจน

5.6 บอกผู้เรียนเกี่ยวกับวัตถุประสงค์ของภาพยนตร์

ความสัมพันธ์ระหว่างอาจารย์กับนักศึกษาในมหาวิทยาลัย นับเป็นส่วนสำคัญอย่างยิ่งในการศึกษาของแต่ละสถาบันในอันที่จะอยู่ร่วมกันได้อย่างมีระเบียบและมีมนุษยสัมพันธ์ที่ดี แนวทางที่ทำให้เกิดปัญหาความสัมพันธ์ระหว่างอาจารย์กับนักศึกษามาจากหลายทางเช่น ความสัมพันธ์ทางวิชาการ ความสัมพันธ์ทางด้านกิจกรรม ความสัมพันธ์ทางด้านสวัสดิการ และ ความสัมพันธ์ทางการปกครอง นักศึกษาส่วนใหญ่อยู่ในวัยหนุ่มสาว มีความคิดริเริ่มสร้างสรรค์ มีความเป็นผู้ใหญ่ และบรรลุนิติภาวะแล้วแทบทั้งสิ้น สำหรับแนวทางในด้านการเรียนการสอน มหาวิทยาลัยควรวางหลักสูตรเพื่อให้อาจารย์กับนักศึกษา ได้มีโอกาสพบกันอย่างทั่วถึงและสม่ำเสมอ อาจารย์ควรเป็นผู้นำในการสร้างสัมพันธ์อันดี เช่น การใช้ถ้อยคำอันไพเราะ มีเหตุผล ปลูกฝังคุณธรรมให้กับนักศึกษา เป็นต้น

ปฏิสัมพันธ์ระหว่างอาจารย์กับนักศึกษา และระหว่างนักศึกษาด้วยกันเองมีผลต่อการสร้างบรรยากาศในชั้นเรียน การให้นักศึกษาได้มีโอกาสซักถาม เข้าร่วมกิจกรรมให้มากจะทำให้บรรยากาศในชั้นเรียนมีความสุข กระตือรือร้น และปฏิสัมพันธ์ที่ดีระหว่างนักศึกษาด้วยกันเองยังมีส่วนช่วยให้เกิดบรรยากาศที่ดีในชั้นเรียนด้วย(กนกกรัตน์ นาคฤทัย. 2540: 17)

ความสัมพันธ์ระหว่างอาจารย์กับนักศึกษา เป็นปัจจัยหนึ่งที่มีความสำคัญมากในกระบวนการการศึกษา และมีความสัมพันธ์กับประสิทธิภาพการสอนในระดับอุดมศึกษา (อำพัน อ่องเอี่ยม. 2541: 25; อ้างอิงจาก Cogan. 1975: 135-139)

สรุปได้ว่าความสัมพันธ์อันดีระหว่างอาจารย์กับนักศึกษาทำให้ผลการเรียนของนักศึกษาดีขึ้น และยังความสัมพันธ์ดังกล่าวมีมากขึ้นเท่าใด ก็ยิ่งจะให้นักศึกษาสามารถที่จะพัฒนาความสามารถในการเรียนรู้ให้สูงขึ้นตามไปด้วย เพราะลักษณะความสัมพันธ์มีอิทธิพลต่อความสนใจของนักศึกษาในวิชาที่เรียน ส่งผลให้มีทัศนคติที่ดีต่อการเรียน

จากการศึกษางานวิจัยที่เกี่ยวข้องกับสภาพแวดล้อมมหาวิทยาลัยด้านการเรียนการสอน พบว่ามีดังต่อไปนี้

ประภาศรี สุฉันทบุตร (2522: 67) ได้ศึกษาสภาพแวดล้อมของมหาวิทยาลัยรามคำแหง ในทัศนะของนักศึกษาพบว่า สภาพแวดล้อมในห้องเรียนนักศึกษาส่วนใหญ่ไม่ได้ตั้งคำถาม นักศึกษาไม่เคยถามปัญหาทางวิชาการกับอาจารย์

วิล ดิงทัดส์ (2536: 83) ได้ศึกษาสภาพแวดล้อมของวิทยาลัยพยาบาลตำรวจใน ทัศนะของอาจารย์ และนักศึกษาพยาบาล สรุปได้ดังนี้ อาจารย์มีความเห็นว่าอุปกรณ์และสื่อการสอน มีไม่เพียงพอ ขำรด ไม่สะดวกในการใช้งาน ควรจัดให้มีการซ่อมแซมและจัดหาให้เพียงพอในการใช้งาน และควรจัดให้มีเจ้าหน้าที่ควบคุมดูแลรักษาให้ถูกต้อง (ร้อยละ 18.2) จำนวนอาจารย์ที่มีอยู่น้อยเมื่อไม่ได้สัดส่วนกับจำนวนนักศึกษา ซึ่งมีหลายหลักสูตร นอกจากนี้อาจารย์ยังต้อง ปฏิบัติภาระกิจในหน้าที่อื่น ที่ไม่ใช่การเรียนการสอน เช่น งานด้านธุรการ จึงควรให้ลดภาระกิจดังกล่าวให้น้อยลงและเพิ่มจำนวนอาจารย์ให้มากขึ้น (ร้อยละ 13.6) การประสานงานระหว่าง ภาควิชาต่างๆ เกี่ยวกับการจัดการเรียนการสอนยังไม่ดีพอทำให้นักศึกษาได้รับประสบการณ์ในการ ฝึกภาคปฏิบัติ ไม่ต่อเนื่องและไม่ครบถ้วน จึงเห็นควรให้มีการร่วมมือกันระหว่างภาควิชาการต่างๆ ตั้งแต่เริ่มวางแผนจัดหัวข้อวิชาและกิจกรรมที่จะสอนทั้งภาคทฤษฎีและภาคปฏิบัติ (ร้อยละ 9.1) นอกจากนี้อาจารย์ยังให้ความคิดเห็นว่า อาจารย์ที่ดูแลนักศึกษาฝึกปฏิบัติงาน มีความรู้ ความสามารถไม่ตรงกับหอผู้ป่วยที่ได้รับมอบหมาย รวมทั้งอาจารย์ผู้ตรวจการณ์ต้องดูแลทุกตึก ทำให้ไม่สามารถให้คำแนะนำด้านวิชาการได้ (ร้อยละ 9.1) ในส่วนที่เกี่ยวกับตัวนักศึกษานั้น อาจารย์มีความเห็นว่า นักศึกษาค้นคว้าเพิ่มเติมในห้องสมุดน้อย มีความสามารถน้อยในการ เชื่อมโยงระหว่างความรู้ด้านทฤษฎี และด้านปฏิบัติ (ร้อยละ 9.1)

ส่วนนักศึกษามีความเห็นสอดคล้องกับอาจารย์พยาบาลว่า วิทยาลัยพยาบาลมีอุปกรณ์ และสื่อการเรียนการสอนไม่เพียงพอ (ร้อยละ 19) ส่วนเอกสารและตำราในห้องสมุดมีน้อย เวลาในการให้บริการของห้องสมุดก็น้อยเช่นเดียวกัน ควรเพิ่มเวลาบริการหลังเลิกเรียน รวมทั้งควรกำชับผู้ ให้บริการให้เป็นไปตามเวลาที่กำหนด (ร้อยละ 10.3) ในด้านการเรียนการสอนด้านทฤษฎีนั้น นักศึกษามีความเห็นว่ามีเนื้อหามากเกินไปไม่เหมาะสมกับเวลาเรียน ควรเพิ่มเวลาเรียนให้มากขึ้น เช่น เรียนในช่วงปิดเทอม หรือปิดเทอมให้น้อยลง ลดเนื้อหาที่ไม่จำเป็นลง (ร้อยละ 10.3) และควร จัดการเรียนการสอนให้เป็นไปตามตารางเรียนให้มากที่สุด ไม่ควรงดสอนบ่อยและใช้เวลาหลักเล็ก เรียนเป็นเวลาเรียนหรือสอบ (ร้อยละ 6.9) เกี่ยวกับการสอนของอาจารย์นั้น นักศึกษามีความเห็น ว่าอาจารย์บางท่านสอนไม่ค่อยเข้าใจ รวมทั้งแพทย์และนักศึกษาฝึกสอน โดยใช้ศัพท์ที่ยากและลึก เกินไป ขาดเทคนิคในการสอน นอกจากนี้อาจารย์ควรเตรียมตัวให้พร้อมในการสอนตลอดจนควรมี เอกสารประกอบการสอนให้มากขึ้น (ร้อยละ 4.3) นอกจากนี้ยังพบอีกว่า การเรียนภาคทฤษฎีและ

ภาคปฏิบัติทั้งช่วงห่างกันเกินไป และการเรียนทฤษฎีในห้องเรียนหลังการฝึกปฏิบัติ ทำให้นักศึกษาเพื่อยและหลับในห้องเรียนมาก (ร้อยละ 3.4) เกี่ยวกับการประเมินผลนั้น นักศึกษาต้องการให้มีการเฉลย และอธิบายข้อสอบหลังการสอบ และยังมีความเห็นอีกว่าวิธีการประเมินผลยังไม่ถูกต้อง โดยเฉพาะภาคปฏิบัติควรกำหนดวิธีให้ถูกต้องและเข้มงวดในการปฏิบัติ (ร้อยละ 2.6)

ประสงค์ วงศาโรจน์ (2541: 97) ได้ศึกษาสภาพแวดล้อมของวิทยาลัยพลศึกษา จังหวัดสมุทรสาคร มีข้อเสนอแนะจากการศึกษาว่า สภาพแวดล้อมด้านการเรียนการสอน ควรจัดอุปกรณ์การเรียนการสอนที่ทันสมัยให้เพียงพอต่อความต้องการในการใช้งาน

อำพันธ์ อ่องเอี่ยม (2541: 141) ได้ศึกษาสภาพแวดล้อมมหาวิทยาลัยศรีปทุมในทัศนะของนักศึกษา อาจารย์ และผู้บริหาร พบว่า สภาพแวดล้อมด้านการเรียนการสอนมีความเหมาะสมในระดับสูง มีความพร้อมในด้านเครื่องมือ อุปกรณ์การเรียน อุปกรณ์การทดลอง ห้องปฏิบัติการ ห้องสตูดิโอ ศูนย์บริการคอมพิวเตอร์ และการนำเทคโนโลยีมาเสริมในการสอนระหว่างวิทยาเขตของมหาวิทยาลัย มีการใช้เทคโนโลยีเพื่อแลกเปลี่ยนความรู้กับต่างประเทศ นักศึกษาสามารถค้นคว้าและหาข้อมูลจากทั่วโลก และมีการส่งเสริมงานวิจัยแล้วนำผลงานมาสอน ซึ่งเป็นส่วนหนึ่งของการพัฒนาศักยภาพของอาจารย์และตอบสนองต่อสังคม

#### 4. สภาพแวดล้อมด้านสังคมกลุ่มเพื่อน

สภาพแวดล้อมด้านสังคมกลุ่มเพื่อนหมายถึง ลักษณะกลุ่มเพื่อน (Peer Group) ซึ่งเป็นลักษณะของวัยรุ่นทั่วไป ที่มีความต้องการอยู่ในกลุ่มอย่างเป็นสุข เพราะกลุ่มเพื่อนให้ความมั่นใจและยอมรับพฤติกรรมต่างๆ ของเขา ทำให้มีความสบายใจ มีความสุข และกลุ่มเพื่อนนี้ยังมีอิทธิพลทำให้นักศึกษามีความเชื่อ และมีพฤติกรรมไปตามลักษณะกลุ่มที่เขายึดอยู่ อิทธิพลของกลุ่มเพื่อนมีดังนี้ (วิญ ทองพวง. 2542)

1. ในกลุ่มที่จะประสานชีวิตจากสังคมในบ้านไปสู่สังคมมหาวิทยาลัย ทำให้นักศึกษารู้สึกว่าตนเองประสบความสำเร็จในด้านใดด้านหนึ่ง
2. เป็นกลุ่มที่จะสนับสนุน และเป็นเครื่องมือให้บรรลุเป้าหมายของพุทธิปัญญาของการศึกษาในมหาวิทยาลัย
3. เป็นกลุ่มที่สนับสนุน สนองอารมณ์ จิตใจ และความต้องการของนักศึกษาซึ่งอาจจะไม่ตรงกับของอาจารย์ ห้องเรียน และมหาวิทยาลัย
4. เป็นกลุ่มที่เปิดโอกาสให้นักศึกษาเรียนรู้ และเข้าใจชีวิตการอยู่ร่วมกัน การสมาคม และการทำงานกับตนที่มีภูมิหลังแตกต่างกันได้ดี



5. กลุ่มเพื่อนอาจช่วยยุยงให้มีการเปลี่ยนแปลงในด้านต่างๆ กระตุ้นให้เกิดความคิดหรือประสบการณ์ใหม่ ให้กำลังใจในการเปลี่ยนแปลงของนักศึกษา หรือในทางกลับกันกลุ่มเพื่อนก็อาจจะช่วยกันบำรุงรักษาสภาพที่คงเดิมไว้ไม่ยอมเปลี่ยนแปลงอะไรก็ได้

6. นักศึกษาที่เรียนไม่ค่อยดีหรือมีความผิดหวัง กลุ่มเพื่อนจะช่วยให้เขาเลือกทางออกทางอื่น หรือช่วยให้เขามีภาพพจน์ในทางบวก โดยจะสนับสนุนให้ความสนใจต่อสิ่งอื่นที่มีใช้การศึกษา

7. องค์การบริหารนักศึกษามักจะมีหน้าที่เป็นพรรคพวกของนักศึกษาแต่ละคน กลุ่มเพื่อนเป็นสิ่งแวดล้อมที่มีอิทธิพลต่อการเรียนการสอนอย่างเห็นได้ชัดทั้งนี้เพราะสังคมในสถาบันการศึกษาจะเป็นการรวมตัวหรือจับกลุ่มของนักศึกษา ซึ่งลักษณะของกลุ่มเหล่านี้จะมีผลต่อแรงจูงใจ และผลสัมฤทธิ์ทางการเรียน ถ้ากลุ่มเพื่อนมีบรรยากาศที่เป็นกันเองเข้าอกเข้าใจช่วยเหลือซึ่งกันและกัน ผู้เรียนมักจะมีแนวโน้มผลสัมฤทธิ์ทางการเรียนดีไปด้วย หากพิจารณาสภาพแวดล้อมสังคมกลุ่มเพื่อนของนักศึกษา ดูได้จากการช่วยเหลือพึ่งพาซึ่งกันและกัน การไม่แตกแยกภายในกลุ่ม ความก้าวร้าว ความคับข้องใจ สภาพความขัดแย้งซึ่งเป็นสภาพไม่พึงปรารถนา (ชูชาติ ไชยเขตต์. 2538: 14)

ลักษณะการเรียนในระดับอุดมศึกษานั้น มีความแตกต่างจากระดับอื่นๆ อยู่มาก กล่าวคือนักศึกษาจะไม่ได้เรียนเต็มวันทุกวัน อาจมีบางวันบางชั่วโมงที่ไม่ได้เรียน จึงทำให้นักศึกษามีเวลาว่างที่ไม่ได้เข้าห้องเรียนมากขึ้น นักศึกษาจะมีความเป็นอิสระในการใช้เวลาว่างไปในทางที่ตนพอใจ ซึ่งบางคนอาจจะทบทวนบทเรียน อาจไปทำธุรกิจส่วนตัวนอกบริเวณมหาวิทยาลัย หรือเล่นกีฬา ซึ่งการใช้เวลาว่างนี้อาจจะใช้ทำกิจกรรมส่วนตัวคนเดียวหรือเป็นกลุ่มก็ได้ การใช้เวลาว่างในการทำกิจกรรมหรือแสดงออกในความต้องการของนักศึกษานั้น กลุ่มเพื่อนมีอิทธิพลที่จะนำไปในทางที่ดีหรือในทางเลื่อมก็ได้ (วิญ ทองพวง. 2542: 36)

จากการศึกษางานวิจัยที่เกี่ยวข้องกับสภาพแวดล้อมมหาวิทยาลัยด้านสังคมกลุ่มเพื่อนพบว่า มีดังต่อไปนี้

สมบัติ วัจนะสาริกากุล (2524: 117) ได้ศึกษาทัศนคติของผู้บริหาร อาจารย์ และนักศึกษาที่มีต่อสภาพแวดล้อมของสถาบันการศึกษาเอกชน ทางด้านสภาพแวดล้อมกลุ่มเพื่อนพบว่า นักศึกษาใช้เวลาว่างไม่ถูกต้อง อาจเป็นเพราะอิทธิพลของกลุ่มเพื่อนชักจูงไปในทางที่ไม่ถูกต้องและไม่เกิดประโยชน์แก่นักศึกษา กิจกรรมนอกหลักสูตรในหลายมหาวิทยาลัยไม่มีความละเอียดเพียงพอที่จะอำนวยความสะดวกให้นักศึกษาได้พัฒนาความสามารถหรือทักษะ การใช้เวลาว่างของนักศึกษาส่วนใหญ่ในมหาวิทยาลัยจึงไม่เกิดประโยชน์อย่างเต็มที่

บุพผา การิเวท (2527: 66-69) ได้ศึกษาทัศนคติของนักศึกษามหาวิทยาลัยรามคำแหงที่มีต่อสภาพแวดล้อมกลุ่มเพื่อนในด้านการเลือกคบเพื่อน ด้านกิจกรรมสังคมในกลุ่มเพื่อน และด้านการปรับตัวในกลุ่มเพื่อน พบว่านักศึกษาส่วนมากจะเลือกคบเพื่อนที่มีรสนิยม ความคิดเห็น และลักษณะนิสัยใจคอที่คล้ายคลึงกัน และยังเห็นว่านักศึกษามีอิสระในการคบเพื่อนต่างประเทศสูง การคบเพื่อนทำให้นักศึกษามีวุฒิภาวะทางอารมณ์และมีความมั่นใจในตนเองสูง มหาวิทยาลัยจึงควรจัดกิจกรรมที่ส่งเสริมความเป็นอันหนึ่งอันเดียวกัน เช่น กิจกรรมดนตรี ละคน ศิลปะ และกีฬา อันเป็นกิจกรรมที่มีคุณค่าและจำเป็นต่อการศึกษากายอย่างเพียงพอ นักศึกษาควรใช้เวลาว่างในการเข้าห้องสมุดค้นคว้าวิชาการเพิ่มเติม รวมกลุ่มกันอภิปรายแลกเปลี่ยนความรู้ทางวิชาการ นักศึกษามีความวตกกังวลเรื่องการเรียนรู้มาก แต่ไม่รู้สึกลังเลใจในการปรับตัวเข้ากับกลุ่มเพื่อน

ฉันทนา บุพพรณ (2537: 66) ได้ศึกษาสภาพแวดล้อมวิทยาลัยเกื้อการุณย์ในทัศนคติของนักศึกษา อาจารย์ และผู้บริหาร ในด้านสังคมกลุ่มเพื่อน พบว่านักศึกษามีความรักสามัคคี ช่วยเหลือกันดี แต่ควรมีการจัดกิจกรรมในการร่วมมือร่วมใจกันทำงานในกลุ่มเพื่อนให้มากขึ้นเพื่อให้เกิดความสามัคคีสามัคคี นักศึกษารุ่นน้องต้องการให้นักศึกษารุ่นพี่ให้คำปรึกษาแนะนำในฐานะที่มีประสบการณ์มากกว่า วิทยาลัยมีโครงการเสริมสร้างความรักความผูกพันกันภายในมหาวิทยาลัยเพื่อความเป็นน้ำหนึ่งใจเดียวกัน และควรจัดให้นักศึกษาเข้าอยู่หอพักในปีแรกๆ



### บทที่ 3 วิธีดำเนินการวิจัย

ในการดำเนินการวิจัยเรื่อง ความคาดหวังของนักศึกษาต่อสภาพแวดล้อมของมหาวิทยาลัยเทคโนโลยีราชมงคลพระนคร เป็นการวิจัยเชิงสำรวจ (Survey Research) ผู้วิจัยได้ดำเนินการตามขั้นตอนการวิจัยดังนี้

1. การเลือกกลุ่มตัวอย่าง
2. เครื่องมือที่ใช้ในการรวบรวมข้อมูล
3. การเก็บรวบรวมข้อมูล
4. การวิเคราะห์ข้อมูล
5. สถิติที่ใช้ในการวิเคราะห์ข้อมูล

#### 1. การเลือกกลุ่มตัวอย่าง

กลุ่มตัวอย่างที่ใช้ในการวิจัยครั้งนี้ เป็นนักศึกษาชั้นปีที่ 1-4 ปีการศึกษา 2551 ของมหาวิทยาลัยเทคโนโลยีราชมงคลพระนคร สุ่มตัวอย่างโดยใช้วิธีสุ่มแบบง่าย (Simple Random Sampling) ได้จำนวนกลุ่มตัวอย่างทั้งสิ้น 320 คน

- ตัวแปรที่ศึกษา

#### 1. ตัวแปรอิสระจำแนกเป็น

##### 1.1 เพศ

1.1.1 ชาย

1.1.2 หญิง

##### 1.2 ชั้นปี

1.2.1 ชั้นปีที่ 1

1.2.2 ชั้นปีที่ 2

1.2.3 ชั้นปีที่ 3

1.2.4 ชั้นปีที่ 4

2. ตัวแปรตาม ได้แก่ความคาดหวังของนักศึกษาที่มีต่อสภาพแวดล้อมของมหาวิทยาลัยเทคโนโลยีราชมงคลพระนคร 3 ด้านคือ

- 2.1 ด้านอาคารสถานที่
- 2.2 ด้านการเรียนการสอน
- 2.3 ด้านสังคมกลุ่มเพื่อน

## 2. เครื่องมือที่ใช้ในการเก็บรวบรวมข้อมูล

เครื่องมือที่ใช้ในการเก็บรวบรวมข้อมูล เป็นแบบสอบถามเกี่ยวกับความคาดหวังของนักศึกษาต่อสภาพแวดล้อมของมหาวิทยาลัยเทคโนโลยีราชมงคลพระนคร ที่ผู้วิจัยได้สร้างขึ้นโดยดำเนินการ ดังนี้

1. ศึกษาข้อมูล เอกสารและงานวิจัยที่เกี่ยวข้องเพื่อนำมาสร้างแบบสอบถาม ให้ตรงกับเนื้อหาของงานวิจัยทั้ง 3 ด้าน ได้แก่ ด้านอาคารสถานที่ ด้านการเรียนการสอน ด้านสังคมกลุ่มเพื่อน

2. ศึกษาวิธีการสร้างแบบสอบถามมาตราส่วนประมาณค่า (Rating Scale) ตามวิธีของไลเคิร์ต (Likert's Scales)

3. สร้างแบบสอบถามโดยคำนึงถึงจุดมุ่งหมายของการศึกษาค้นคว้า ความสะดวกในการตอบแบบสอบถาม และความสะดวกในการจัดทำข้อมูลเป็นสำคัญ ได้ข้อคำถามทั้งหมด 58 ข้อ ลักษณะของแบบสอบถามแบ่งเป็น 2 ตอนคือ

ตอนที่ 1 สอบถามข้อมูลทั่วไปของผู้ตอบแบบสอบถาม

ตอนที่ 2 สอบถามความคาดหวังของนักศึกษาต่อสภาพแวดล้อมมหาวิทยาลัยเทคโนโลยีราชมงคลพระนคร 3 ด้าน ได้แก่ด้านอาคารสถานที่ ด้านการเรียนการสอน และด้านสังคมกลุ่มเพื่อน ในคำถามแต่ละข้อจะมีคำตอบให้เลือก 5 หมายเลข คือ 5 4 3 2 1 แทนคำตอบมากที่สุด มาก ปานกลาง น้อย น้อยที่สุด ตามลำดับ

เกณฑ์ในการให้คะแนน การตรวจให้คะแนนจะพิจารณาจากคำตอบ ดังนี้

5 หมายถึง คาดหวังให้มีการจัดดำเนินการมากที่สุด

4 หมายถึง คาดหวังให้มีการจัดดำเนินการมาก

3 หมายถึง คาดหวังให้มีการจัดดำเนินการปานกลาง

2 หมายถึง คาดหวังให้มีการจัดดำเนินการน้อย

1 หมายถึง คาดหวังให้มีการจัดดำเนินการน้อยที่สุด

ตอนที่ 3 สอบถามแบบปลายเปิด ให้ผู้ตอบแบบสอบถามได้แสดงความคิดเห็นเพิ่มเติมอย่างเสรี เพื่อนำไปใช้ประกอบในการอภิปรายผล

4. นำแบบสอบถามเสนอผู้เชี่ยวชาญ จำนวน 3 ท่าน เพื่อตรวจสอบความเที่ยงตรงของเนื้อหา แล้วนำมาปรับปรุงแก้ไข

5. นำแบบสอบถามไปปรับปรุงแก้ไขตามความคิดเห็นของผู้เชี่ยวชาญ แล้วนำไปทดลองใช้กับนักศึกษามหาวิทยาลัยเทคโนโลยีราชมงคลพระนคร จำนวน 60 คน เพื่อหาค่าอำนาจจำแนก (Discrimination power) ของแบบสอบถามเป็นรายข้อ โดยใช้ร้อยละ 25 ของกลุ่มสูง และร้อยละ 25 ของกลุ่มต่ำ แล้วใช้ t-test วิเคราะห์หาค่าอำนาจจำแนกโดยถือเกณฑ์ที่ 1.734 ขึ้นไป (Flemming and Nellis. 1994: 347)

6. หาค่าความเชื่อมั่น (Reliability) ของแบบสอบถามทั้งฉบับโดยใช้ค่าสัมประสิทธิ์แอลฟา (Alpha - Coefficient) ของครอนบาค (Cronbach. 1984: 161) แบบสอบถามทั้งฉบับมีค่าความเชื่อมั่นเท่ากับ 0.9787

7. ปรับปรุงแบบสอบถามก่อนนำไปใช้

### 3. การเก็บรวบรวมข้อมูล

ผู้วิจัยนำแบบสอบถามไปแจกให้แก่ศึกษาระดับปริญญาตรี ชั้นปีที่ 1-4 ของนักศึกษามหาวิทยาลัยเทคโนโลยีราชมงคลพระนคร ให้นักศึกษาตอบแบบสอบถามในชั้นเรียน จากนั้นเก็บแบบสอบถามกลับคืนมาเพื่อวิเคราะห์ต่อไป

### 4. การวิเคราะห์ข้อมูล

1. วิเคราะห์ข้อมูลทั่วไปของผู้ตอบแบบสอบถามโดยใช้ค่าความถี่ (Frequency) และค่าร้อยละ (Percentage)

2. วิเคราะห์ข้อมูลความคาดหวังของนักศึกษาต่อสภาพแวดล้อมของมหาวิทยาลัยเทคโนโลยีราชมงคลพระนคร โดยใช้ค่าคะแนนเฉลี่ย (Mean) และค่าเบี่ยงเบนมาตรฐาน (Standard Deviation)

3. วิเคราะห์เปรียบเทียบความคาดหวังของนักศึกษาต่อสภาพแวดล้อมของมหาวิทยาลัยเทคโนโลยีราชมงคลพระนคร โดยใช้การทดสอบค่า ที่ (t - test) สำหรับตัวแปรชั้นปี โดยใช้การวิเคราะห์ความแปรปรวนทางเดียว (One Way Analysis of Variance) หากพบว่ามีนัยสำคัญทางสถิติจึงทำการทดสอบความแตกต่างของค่าคะแนนเฉลี่ยเป็นรายคู่ ด้วยวิธีของเซฟเฟ (Ferguson. 1981: 190)

## 5. สถิติที่ใช้ในการวิเคราะห์ข้อมูล

การวิเคราะห์ข้อมูลใช้สถิติต่างๆ ดังต่อไปนี้

### 1. หาค่าสถิติพื้นฐาน

#### 1.1 หาคะแนนเฉลี่ย (Mean) ใช้สูตร

$$\bar{X} = \frac{\sum X}{N}$$

เมื่อ  $\bar{X}$  แทน คะแนนเฉลี่ย

$\sum X$  แทน ผลรวมของคะแนนทั้งหมด

$N$  แทน จำนวนคนในกลุ่มตัวอย่าง

#### 1.2 หาค่าความแปรปรวน (Variance) ใช้สูตร

$$S^2 = \frac{N\sum X^2 - (\sum X)^2}{N(N-1)}$$

เมื่อ  $S^2$  แทน ความแปรปรวน

$\sum X^2$  แทน ผลรวมของคะแนนแต่ละตัวยกกำลังสอง

$\sum X$  แทน ผลรวมของคะแนนทั้งหมด

$N$  แทน จำนวนคนในกลุ่มตัวอย่าง

#### 1.3) หาค่าความเบี่ยงเบนมาตรฐาน (Standard Deviation) ใช้สูตร

$$S = \sqrt{\frac{N\sum X^2 - (\sum X)^2}{N(N-1)}}$$

### 2. ทดสอบแตกต่างระหว่างคะแนนเฉลี่ยของกลุ่ม

#### 2.1 ทดสอบนัยสำคัญของความแตกต่างระหว่างคะแนนเฉลี่ยของกลุ่ม

(Independent) t-test ใช้สูตร (ลัน สบายยศ และอังคณา สบายยศ 2522: 95) เมื่อ  $S_1^2 \neq S_2^2$

$$t = \frac{\bar{X}_1 - \bar{X}_2}{\sqrt{\frac{S_1^2}{n_1} + \frac{S_2^2}{n_2}}}$$

$$df = \frac{\left(\frac{S_1^2}{n_1} + \frac{S_2^2}{n_2}\right)^2}{\frac{\left(\frac{S_1^2}{n_1}\right)^2}{n_1-1} + \frac{\left(\frac{S_2^2}{n_2}\right)^2}{n_2-1}}$$

- เมื่อ  $t$  แทน ค่าความแตกต่างระหว่างกลุ่มที่ 1 และกลุ่มที่ 2  
 $\bar{X}_1, \bar{X}_2$  แทน ค่าเฉลี่ยของกลุ่มที่ 1 และกลุ่มที่ 2 ตามลำดับ  
 $S_1^2, S_2^2$  แทน ค่าความแปรปรวนของคะแนนในกลุ่มที่ 1 และกลุ่มที่ 2 ตามลำดับ  
 $n_1, n_2$  แทนจำนวนคนในกลุ่มที่ 1 และกลุ่มที่ 2 ตามลำดับ

2.2 ทดสอบนัยสำคัญของความแตกต่างระหว่างคะแนนเฉลี่ยของกลุ่ม (Independent) t-test ใช้สูตร (ลัวัน สายยศ และอังคณา สายยศ 2522: 95) เมื่อ  $S_1^2 = S_2^2$

$$t = \frac{\bar{X}_1 - \bar{X}_2}{\sqrt{\frac{(n_1-1)S_1^2 + (n_2-1)S_2^2}{n_1+n_2-2} \left\{ \frac{1}{n_1} + \frac{1}{n_2} \right\}}}$$

$$df = n_1 + n_2 - 2$$

- เมื่อ  $t$  แทน ค่าความแตกต่างระหว่างกลุ่มที่ 1 และกลุ่มที่ 2  
 $\bar{X}_1, \bar{X}_2$  แทน ค่าเฉลี่ยของกลุ่มที่ 1 และกลุ่มที่ 2 ตามลำดับ  
 $S_1^2, S_2^2$  แทน ค่าความแปรปรวนของคะแนนในกลุ่มที่ 1 และกลุ่มที่ 2 ตามลำดับ  
 $n_1, n_2$  แทนจำนวนคนในกลุ่มที่ 1 และกลุ่มที่ 2 ตามลำดับ

## บทที่ 4

### ผลการวิเคราะห์ข้อมูล

การวิจัยครั้งนี้มีความมุ่งหมายเพื่อศึกษาและเปรียบเทียบความคาดหวังของนักศึกษาที่มีต่อสภาพแวดล้อมของมหาวิทยาลัยเทคโนโลยีราชมงคลพระนคร 3 ด้าน ได้แก่ ด้านอาคารสถานที่ ด้านการเรียนการสอน และด้านสังคมกลุ่มเพื่อน โดยจำแนกตามเพศและชั้นปีที่ศึกษา

#### 1. สัญลักษณ์ที่ใช้ในการวิเคราะห์ข้อมูล

n	แทน จำนวนคนในกลุ่มตัวอย่าง
$\bar{X}$	แทน ค่าเฉลี่ย
S.D.	แทน ค่าความเบี่ยงเบนมาตรฐาน
t	แทน ค่าสถิติที่ใช้ใน t - distribution
F	แทน ค่าสถิติที่ใช้ใน F - distribution
df	แทน ระดับขั้นแห่งความเป็นอิสระ (Degrees of Freedom)
SS	แทน ผลบวกกำลังสองของคะแนน (Sum of Squares)
MS	แทน ค่าคะแนนเฉลี่ยของผลบวกกำลังสองของคะแนน (Mean Squares)
P	แทน ความน่าจะเป็นที่สถิติที่ใช้ทดสอบจะตกอยู่ในช่วงปฏิเสธสมมติฐาน
*	แทน มีนัยสำคัญทางสถิติที่ระดับ 0.5

#### 2. การนำเสนอผลการวิเคราะห์ข้อมูล

การนำเสนอผลการวิเคราะห์ข้อมูลตามความมุ่งหมายของการวิจัย ผู้วิจัยดำเนินการวิเคราะห์ข้อมูล และนำเสนอผล จำแนกออกเป็น 4 ขั้นตอนดังนี้

ตอนที่ 1 การวิเคราะห์หาค่าสถิติพื้นฐานของกลุ่มตัวอย่าง จำแนกตามตัวแปรที่ศึกษา โดยการแจกแจงความถี่และการหาค่าร้อยละ

ตอนที่ 2 การศึกษาหาความคาดหวังของนักศึกษาที่มีต่อสภาพแวดล้อมของมหาวิทยาลัยเทคโนโลยีราชมงคลพระนคร โดยการหาค่าคะแนนเฉลี่ย ( $\bar{X}$ ) และค่าความเบี่ยงเบนมาตรฐาน (S.D.)



ตอนที่ 3 การเปรียบเทียบความคาดหวังของนักศึกษาที่มีต่อสภาพแวดล้อมของมหาวิทยาลัยเทคโนโลยีราชมงคลพระนครตามตัวแปรที่ศึกษา โดยทดสอบความแตกต่างระหว่างคะแนนเฉลี่ยของกลุ่มตัวอย่าง 2 กลุ่ม โดยให้การทดสอบค่า  $t$  และทดสอบความแตกต่างระหว่างคะแนนเฉลี่ยของกลุ่มตัวอย่างที่มากกว่า 2 กลุ่มขึ้นไป โดยการวิเคราะห์ความแปรปรวนแบบทางเดียว เมื่อพบความแตกต่างอย่างมีนัยสำคัญทางสถิติ จึงทำการทดสอบความแตกต่างเป็นรายคู่โดยวิธีของเซฟเฟ

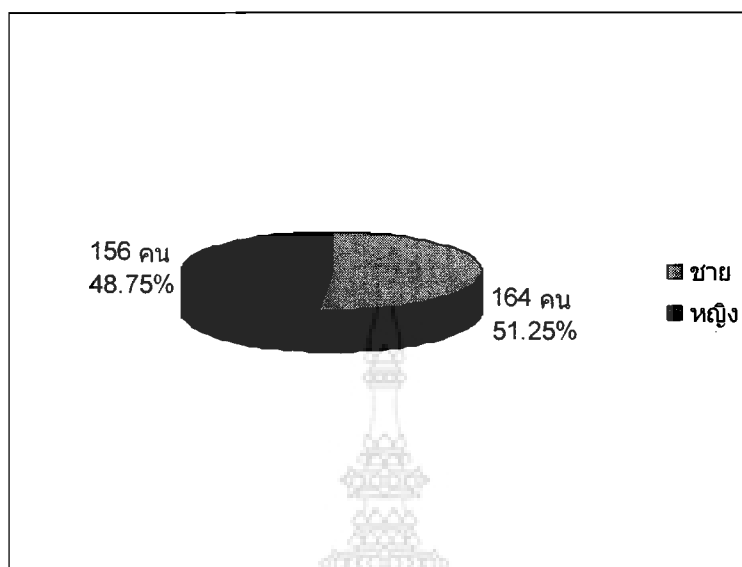
ตอนที่ 4 การรวบรวมความคิดเห็นเพิ่มเติม และข้อเสนอแนะเกี่ยวกับความคาดหวังของนักศึกษาที่มีต่อสภาพแวดล้อมของมหาวิทยาลัยเทคโนโลยีราชมงคลพระนคร โดยการจับกลุ่มและการแจกแจงความถี่ของคำตอบ เพื่อนำผลไปเสนอในเชิงบรรยาย

### 3. ผลการวิเคราะห์ข้อมูล

ตอนที่ 1 การวิเคราะห์ค่าสถิติพื้นฐานของกลุ่มตัวอย่าง จำแนกตามเพศ และชั้นปีที่ศึกษา โดยการแจกแจงความถี่และการหาค่าร้อยละปรากฏผลดังแสดงในตารางที่ 1 และตารางที่ 2

ตารางที่ 1 จำนวนและค่าร้อยละของกลุ่มตัวอย่าง จำแนกตามเพศ

เพศ	จำนวน (คน) N = 320	ร้อยละ
ชาย	164	51.25
หญิง	156	48.75
รวม	320	100

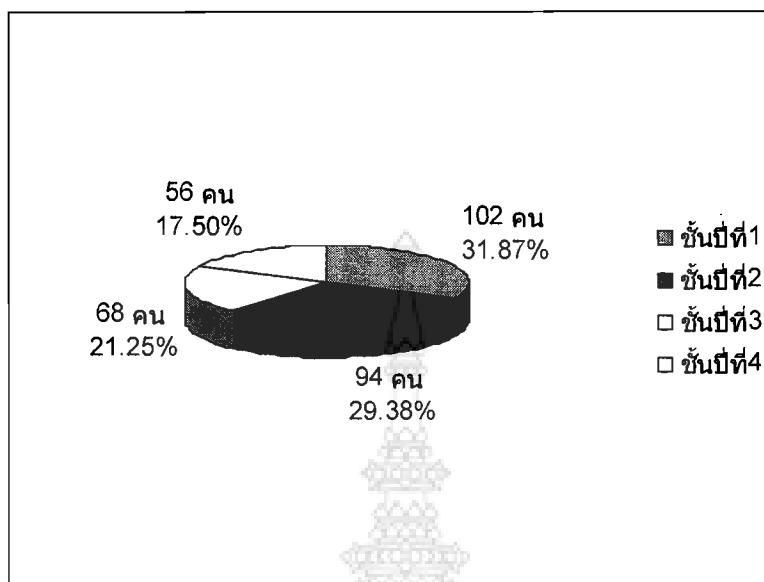


ภาพที่ 1 แผนภูมิแสดงการเปรียบเทียบลักษณะของนักศึกษาในกลุ่มตัวอย่างจำแนกตามเพศ

จากตารางที่ 1 แสดงว่ากลุ่มตัวอย่างเป็นนักศึกษาชายมากที่สุด (ร้อยละ 51.25) รองลงมาเป็นนักศึกษาหญิง (ร้อยละ 48.75)

ตารางที่ 2 จำนวนและค่าร้อยละของกลุ่มตัวอย่าง จำแนกตามชั้นปีที่ศึกษา

ชั้นปีที่ศึกษา	จำนวน (คน) N = 320	ร้อยละ
ชั้นปีที่ 1	102	31.87
ชั้นปีที่ 2	94	29.38
ชั้นปีที่ 3	68	21.25
ชั้นปีที่ 4	56	17.50
รวม	320	100



ภาพที่ 2 แผนภูมิแสดงการเปรียบเทียบลักษณะของนักศึกษาในกลุ่มตัวอย่างจำแนกตามชั้นปี

จากตารางที่ 2 แสดงว่าชั้นปีที่ศึกษา พบว่านักศึกษาชั้นปีที่ 1 มากที่สุด (ร้อยละ 31.87) รองลงมาเป็นนักศึกษาชั้นปีที่ 2 (ร้อยละ 29.38) นักศึกษาชั้นปีที่ 3 (ร้อยละ 21.25) และนักศึกษาชั้นปีที่ 4 น้อยที่สุด (ร้อยละ 17.50)

ตอนที่ 2 การศึกษาความคาดหวังของนักศึกษาที่มีต่อสภาพแวดล้อมของมหาวิทยาลัยเทคโนโลยีราชมงคลพระนครดังแสดงในตารางที่ 3-6

ตารางที่ 3 ค่าคะแนนเฉลี่ยและค่าความเบี่ยงเบนมาตรฐานของความคาดหวังของนักศึกษาที่มีต่อสภาพแวดล้อมของมหาวิทยาลัยเทคโนโลยีราชมงคลพระนครโดยรวมและรายด้าน

ความคาดหวังของนักศึกษาที่มีต่อสภาพแวดล้อมของมหาวิทยาลัยเทคโนโลยีราชมงคลพระนคร	นักศึกษา (n = 320)		การแปลความหมาย
	$\bar{X}$	S.D.	
1. ด้านอาคารสถานที่	3.21	0.58	ปานกลาง
2. ด้านการเรียนการสอน	3.29	0.63	ปานกลาง
3. ด้านสังคมกลุ่มเพื่อน	3.07	0.56	ปานกลาง
	3.19	0.59	ปานกลาง

จากตารางที่ 3 แสดงว่านักศึกษามหาวิทยาลัยเทคโนโลยีราชมงคลพระนครมีความคาดหวังต่อสภาพแวดล้อมของมหาวิทยาลัยเทคโนโลยีราชมงคลพระนคร โดยรวมและทุกด้านอยู่ในระดับปานกลาง

ตารางที่ 4 ค่าคะแนนเฉลี่ยและค่าความเบี่ยงเบนมาตรฐานของความคาดหวังของนักศึกษาที่มีต่อสภาพแวดล้อมของมหาวิทยาลัยเทคโนโลยีราชมงคลพระนคร ด้านอาคารสถานที่ที่เป็นรายชื่อ

ด้านอาคารสถานที่	นักศึกษา (n = 320)		ระดับ
	$\bar{X}$	S.D.	
1. การจัดและตกแต่งบริเวณอาคารเรียน	3.01	0.87	ปานกลาง
2. การดูแลรักษาและปรับปรุงสภาพอาคารเรียน	2.97	0.80	ปานกลาง
3. ขนาดของห้องเรียนกับจำนวนนักศึกษา	2.98	0.87	ปานกลาง
4. สภาพภายในห้องเรียนเช่น แสงสว่าง การถ่ายเทอากาศ	2.97	0.80	ปานกลาง
5. การดูแลรักษาความสะอาดและความเป็นระเบียบเรียบร้อยของห้องเรียน	3.23	0.82	ปานกลาง
6. คุณภาพของครุภัณฑ์เช่น โต๊ะ เก้าอี้	3.07	0.78	ปานกลาง
7. จำนวนห้องปฏิบัติการต่อจำนวนนักศึกษา	3.09	0.83	ปานกลาง
8. จำนวนเครื่องมือและอุปกรณ์ต่างๆ ในห้องปฏิบัติการต่อจำนวนนักศึกษา	3.17	0.77	ปานกลาง
9. การจัดภูมิทัศน์ภายในมหาวิทยาลัย	2.92	0.84	ปานกลาง
10. มีป้ายชี้บอกทางภายในมหาวิทยาลัย	2.88	0.86	ปานกลาง
11. มีที่นั่งพักผ่อนของนักศึกษาภายในมหาวิทยาลัย	2.91	0.88	ปานกลาง
12. จำนวนพื้นที่สีเขียวและจำนวนสวนหย่อม	3.45	0.87	ปานกลาง
13. การดูแลรักษาบริเวณสวนหย่อม	3.30	0.82	ปานกลาง
14. จำนวนที่นั่งรับประทานอาหารต่อจำนวนนักศึกษา	3.35	0.80	ปานกลาง
15. การดูแลรักษาความสะอาดภายในโรงอาหาร	3.38	0.87	ปานกลาง

ตารางที่ 4 (ต่อ) ค่าคะแนนเฉลี่ยและค่าความเบี่ยงเบนมาตรฐานของความคาดหวังของนักศึกษาที่มีต่อสภาพแวดล้อมของมหาวิทยาลัยเทคโนโลยีราชมงคลพระนคร ด้านอาคารสถานที่ที่เป็นรายชื่อ

ด้านอาคารสถานที่	นักศึกษา (n = 320)		ระดับ
	$\bar{X}$	S.D.	
16. การจัดภูมิทัศน์ภายในห้องเรียน	3.36	0.85	ปานกลาง
17. ความสวยงามภายในห้องสุขา	3.29	0.78	ปานกลาง
18. จำนวนพื้นที่ออกกำลังกายต่อจำนวนนักศึกษา	3.11	0.95	ปานกลาง
19. จำนวนลิฟต์ต่อจำนวนนักศึกษาภายในอาคารเรียน	2.28	0.89	ปานกลาง
20. จำนวนห้องสุขาต่อจำนวนนักศึกษา	3.02	0.95	ปานกลาง
21. ความสะอาดและถูกสุขลักษณะของห้องสุขา	2.93	1.02	ปานกลาง
22. การจัดบริเวณทางเท้า ถนน ภายในมหาวิทยาลัย	3.04	0.88	ปานกลาง
23. ระเบียบและกฎจรรยาภายในมหาวิทยาลัย	2.92	0.84	ปานกลาง
24. ระบบการรักษาความปลอดภัยภายในมหาวิทยาลัย	3.09	0.83	ปานกลาง
25. การดูแลและปรับปรุงสภาพของโรงฝึกพลศึกษา	2.97	0.86	ปานกลาง
26. จำนวนอุปกรณ์กีฬาต่อจำนวนนักศึกษา	2.92	0.85	ปานกลาง
รวม	3.21	0.58	ปานกลาง

จากตารางที่ 4 แสดงว่านักศึกษามีความคาดหวังเกี่ยวกับสภาพแวดล้อมมหาวิทยาลัยเทคโนโลยีราชมงคลพระนคร ในด้านอาคารสถานที่ เป็นรายชื่อว่ามีความเหมาะสมอยู่ในระดับปานกลางทุกข้อ

ตารางที่ 5 ค่าคะแนนเฉลี่ยและค่าความเบี่ยงเบนมาตรฐานของความคาดหวังของนักศึกษาที่มีต่อสภาพแวดล้อมของมหาวิทยาลัยเทคโนโลยีราชมงคลพระนคร ด้านการเรียนการสอน เป็นรายชื่อ

ด้านการเรียนการสอน	นักศึกษา (n = 320)		ระดับ
	$\bar{X}$	S.D.	
1. บรรยากาศภายในห้องเรียนเมื่อมีการเรียนการสอน	3.17	0.77	ปานกลาง
2. การจัดกิจกรรมเพื่อส่งเสริมการเรียนการสอนตามหลักสูตร	3.38	0.84	ปานกลาง
3. การจัดเนื้อหาหลักสูตรต่อเนื่องและสัมพันธ์กัน	3.36	0.85	ปานกลาง
4. อาจารย์ผู้สอนแนะนำตนเองก่อนการเรียนการสอน	3.35	0.75	ปานกลาง
5. อาจารย์ผู้สอนแนะนำเอกสาร ตำรา แหล่งวิชา เพื่อให้ นักศึกษาได้ศึกษาค้นคว้าเพิ่มเติม	3.37	0.84	ปานกลาง
6. อาจารย์ผู้สอนมีทักษะและความสามารถในการสอน	3.41	0.82	ปานกลาง
7. อาจารย์ผู้สอนรู้จักใช้วิธีการสอนและหลักจิตวิทยาการ สอน	3.56	0.77	มาก
8. อาจารย์ผู้สอนกระตุ้นและให้กำลังใจแก่นักศึกษาในการ เรียน	3.50	0.81	มาก
9. อาจารย์ผู้สอนเอาใจใส่ติดตามผลการเรียนของนักศึกษา สม่ำเสมอ	3.37	0.84	ปานกลาง
10. อาจารย์ผู้สอนยินดีรับฟังความคิดเห็นของนักศึกษาที่ แสดงออก	3.70	0.79	มาก
11. อาจารย์ผู้สอนมีการสอนเพื่อสอดแทรกคุณธรรม จริยธรรม ในวิชาชีพแก่นักศึกษา	3.20	0.82	ปานกลาง
12. อาจารย์ผู้สอนให้คำแนะนำในการศึกษาและเลือกวิชา เรียนเป็นอย่างดี	3.07	0.86	ปานกลาง
13. อาจารย์ผู้สอนให้ความช่วยเหลือแก่นักศึกษาที่มีความ บกพร่องในการเรียน	3.04	0.88	ปานกลาง

ตารางที่ 5 (ต่อ) ค่าคะแนนเฉลี่ยและค่าความเบี่ยงเบนมาตรฐานของความคาดหวังของนักศึกษาที่มีต่อสภาพแวดล้อมของมหาวิทยาลัยเทคโนโลยีราชมงคลพระนคร ด้านการเรียนการสอนเป็นรายข้อ

ด้านการเรียนการสอน	นักศึกษา (n = 320)		ระดับ
	$\bar{X}$	S.D.	
14. ความขยันหมั่นเพียรของนักศึกษาในการเล่าเรียน	3.11	0.95	ปานกลาง
15. ความสนใจและตั้งใจเรียนของนักศึกษาในชั้นเรียน	3.16	0.80	ปานกลาง
16. การจัดสื่อการเรียนการสอนเพื่อดึงดูดความสนใจของนักศึกษา	3.09	0.90	ปานกลาง
17. การส่งเสริมให้นักศึกษารู้จักค้นคว้าด้วยตนเอง	3.13	0.85	ปานกลาง
รวม	3.29	0.63	ปานกลาง

จากตารางที่ 5 แสดงว่านักศึกษามีความคาดหวังต่อสภาพแวดล้อมของมหาวิทยาลัยเทคโนโลยีราชมงคลพระนครในด้านการเรียนการสอนเป็นรายข้อ อยู่ในระดับปานกลางเกือบทุกข้อ ยกเว้นข้อที่ 7 อาจารย์ผู้สอนรู้จักใช้วิธีการสอนและหลักจิตวิทยาการสอน ข้อที่ 8 อาจารย์ผู้สอนกระตุ้นและให้กำลังใจแก่นักศึกษาในการเรียน และข้อที่ 10 อาจารย์ผู้สอนยินดีรับฟังความคิดเห็นของนักศึกษาที่แสดงออก ซึ่งนักศึกษามีความคาดหวังอยู่ในระดับมาก

ตารางที่ 6 ค่าคะแนนเฉลี่ยและค่าความเบี่ยงเบนมาตรฐานของความคาดหวังของนักศึกษาที่มีต่อสภาพแวดล้อมของมหาวิทยาลัยเทคโนโลยีราชมงคลพระนคร ด้านสังคมกลุ่มเพื่อน เป็นรายชื่อ

ด้านสังคมกลุ่มเพื่อน	นักศึกษา (n = 320)		ระดับ
	$\bar{X}$	S.D.	
1. การเข้าร่วมกลุ่มเพื่อศึกษาค้นคว้าเอกสาร ตำราเรียน ของนักศึกษา	2.97	0.89	ปานกลาง
2. การให้ความช่วยเหลือแนะนำในการเรียนแก่เพื่อน ที่เรียนอ่อน	3.92	0.78	ปานกลาง
3. การเสริมสร้างสัมพันธภาพที่ดีระหว่างรุ่นพี่กับรุ่นน้อง	2.91	0.99	ปานกลาง
4. การปรึกษาหารือ และร่วมแก้ปัญหาการเรียน ของนักศึกษา	2.82	0.85	ปานกลาง
5. การใช้เวลาว่างสังสรรค์กับเพื่อนต่างสาขาวิชา ของ นักศึกษาในโอกาสต่างๆ	3.07	0.91	ปานกลาง
6. การเข้าร่วมกิจกรรมและพบปะสังสรรค์ระหว่างรุ่นพี่กับ รุ่นน้อง	2.86	1.04	ปานกลาง
7. การมีส่วนร่วมในการทำงานเป็นทีมของนักศึกษา	2.92	0.88	ปานกลาง
8. การร่วมกันทำกิจกรรมของนักศึกษา เพื่อเผยแพร่ ชื่อเสียงของมหาวิทยาลัย	3.30	0.93	ปานกลาง
9. การอภิปราย ประชุม พูดคุยในเรื่องความรู้ระหว่าง นักศึกษาด้วยกัน	3.15	0.92	ปานกลาง
10. การส่งเสริมให้มีกิจกรรมพบปะสังสรรค์ระหว่าง นักศึกษา	3.24	0.96	ปานกลาง
11. การเข้ากลุ่มเพื่อทำประโยชน์แก่สังคม	3.07	0.86	ปานกลาง
12. การส่งเสริมให้มีการออกค่ายอาสาพัฒนาชนบท	2.88	1.05	ปานกลาง



ตารางที่ 6 (ต่อ) ค่าคะแนนเฉลี่ยและค่าความเบี่ยงเบนมาตรฐานของความคาดหวังของนักศึกษาที่มีต่อสภาพแวดล้อมของมหาวิทยาลัยเทคโนโลยีราชมงคลพระนคร ด้านสังคมกลุ่มเพื่อนเป็นรายข้อ

ด้านสังคมกลุ่มเพื่อน	นักศึกษา (n = 320)		ระดับ
	$\bar{X}$	S.D.	
13. การเสริมสร้างความสัมพันธ์ระหว่างนักศึกษากับประชาชนบริเวณรอบรอบมหาวิทยาลัย	3.01	0.87	ปานกลาง
14. การจัดกิจกรรมรณรงค์ด้านศิลปวัฒนธรรม	3.20	0.82	ปานกลาง
15. การส่งเสริมให้นักศึกษาแสดงออกด้านความสามารถพิเศษ	2.93	1.02	ปานกลาง
รวม	3.07	0.56	ปานกลาง

จากตารางที่ 6 แสดงว่านักศึกษามีความคาดหวังต่อสภาพแวดล้อมของมหาวิทยาลัยเทคโนโลยีราชมงคลพระนคร ด้านสังคมกลุ่มเพื่อนเป็นรายข้อ อยู่ในระดับปานกลางทุกข้อ

ตอนที่ 3 การวิเคราะห์เปรียบเทียบความคาดหวังของนักศึกษาที่มีต่อสภาพแวดล้อมของมหาวิทยาลัยเทคโนโลยีราชมงคลพระนคร จำแนกตามตัวแปรที่ศึกษา ดังแสดงในตาราง 7 และ 8

ตารางที่ 7 การเปรียบเทียบความคาดหวังของนักศึกษาที่มีต่อสภาพแวดล้อมของมหาวิทยาลัยเทคโนโลยีราชมงคลพระนคร โดยรวมและเป็นรายด้านจำแนกตามเพศ

ความคาดหวังของนักศึกษาที่มีต่อสภาพแวดล้อมของมหาวิทยาลัยเทคโนโลยีราชมงคลพระนคร	เพศชาย (n = 156)		เพศหญิง (n = 164)		t	p
	$\bar{X}$	S.D.	$\bar{X}$	S.D.		
ด้านอาคารสถานที่	2.96	0.67	3.03	0.60	1.726	0.845
ด้านการเรียนการสอน	3.40	0.44	3.39	0.54	0.168	0.732
ด้านสังคมกลุ่มเพื่อน	3.01	0.48	3.06	0.53	0.342	0.741
รวม	3.12	0.42	3.16	0.44	0.366	0.715

จากตารางที่ 7 แสดงว่า นักศึกษาหญิงและนักศึกษาชายมหาวิทยาลัยเทคโนโลยีราชมงคลพระนคร มีความคาดหวังต่อสภาพแวดล้อมของมหาวิทยาลัยโดยรวมและเป็นรายด้าน ไม่แตกต่างกัน

ตารางที่ 8 การเปรียบเทียบความคาดหวังของนักศึกษาที่มีต่อสภาพแวดล้อมของมหาวิทยาลัยเทคโนโลยีราชมงคลพระนคร โดยรวมและเป็นรายด้านจำแนกตามชั้นปีที่ศึกษา

ความคาดหวังของนักศึกษาที่มีต่อสภาพแวดล้อมของมหาวิทยาลัยเทคโนโลยีราชมงคลพระนคร	แหล่งความแปรปรวน	df	SS	MS	F	P
ด้านอาคารสถานที่	ระหว่างกลุ่ม	3	1.43	0.48	1.64	0.184
	ภายในกลุ่ม	316	91.95	0.29		
	รวม	319	93.37			
ด้านการเรียนการสอน	ระหว่างกลุ่ม	3	3.08	1.02	2.60	0.052
	ภายในกลุ่ม	316	125.35	0.38		
	รวม	319	128.44			
ด้านสังคมกลุ่มเพื่อน	ระหว่างกลุ่ม	3	1.54	0.52	1.98	0.116
	ภายในกลุ่ม	316	81.24	0.27		
	รวม	319	82.76			

จากตารางที่ 8 แสดงว่า นักศึกษาหญิงและนักศึกษาชายมหาวิทยาลัยเทคโนโลยีราชมงคลพระนคร ที่กำลังศึกษาอยู่ในชั้นปีต่างกันมีความคาดหวังต่อสภาพแวดล้อมของมหาวิทยาลัยโดยรวมและเป็นรายด้าน ไม่แตกต่างกัน

ตอนที่ 4 การศึกษาความคาดหวังของนักศึกษาที่มีต่อสภาพแวดล้อมของมหาวิทยาลัยเทคโนโลยีราชมงคลพระนคร ด้านอาคารสถานที่ ด้านการเรียนการสอน และด้านสังคมกลุ่มเพื่อน ตามความคิดเห็นและข้อเสนอแนะเพิ่มเติม จากแบบสอบถามปลายเปิดโดยวิธีแจกแจงความถี่ และนำเสนอในเชิงบรรยายดังแสดงในตาราง 9-11

ตารางที่ 9 ความคาดหวังและข้อเสนอแนะของนักศึกษาที่มีต่อสภาพแวดล้อมของมหาวิทยาลัยเทคโนโลยีราชมงคลพระนครด้านอาคารสถานที่ จากแบบสอบถามปลายเปิด

ความคาดหวังและข้อเสนอแนะของนักศึกษาด้านอาคารสถานที่	ความถี่ของคำตอบ
1. ควรปรับปรุงอาคารเรียนที่เก่าและชำรุด	41
2. ควรเพิ่มลิฟต์ให้เพียงพอต่อการใช้งาน	21
3. ควรปรับปรุงดูแลอาคารเรียนบางคณะ ที่ไม่เป็นระเบียบเรียบร้อย และแก้ไขวัสดุชำรุด เช่น แอร์ พัดลม หลอดไฟ มู่ลี่	20
4. ควรมีการรณรงค์การแยกทิ้งขยะ และช่วยกันรักษาความสะอาด	18
5. ควรเพิ่มการรักษาความสะอาดของห้องเรียน	17
6. ควรติดเครื่องปรับอากาศทุกห้องเรียนเพราะอากาศร้อนมาก	16
7. ควรเพิ่มสวนหย่อม ที่พักผ่อนหย่อนใจ และสถานที่ออกกำลังกาย	15
8. ควรเพิ่มขนาดของห้องเรียนให้เหมาะสมกับจำนวนนักศึกษา	12
9. ควรจัดให้มีที่จอดรถเพิ่มขึ้น	11
10. ควรจัดหา ปรับปรุง ซ่อมแซม ใต้ะ แก้อื้อที่ชำรุด	10

จากตารางที่ 9 แสดงว่านักศึกษาที่มีความคาดหวังและข้อเสนอแนะเพิ่มเติมเกี่ยวกับสภาพแวดล้อมมหาวิทยาลัยเทคโนโลยีราชมงคลพระนครด้านสถานที่ว่า ควรมีการปรับปรุงอาคารเรียนที่เก่าและชำรุด ให้ทันสมัยน่าเรียนกว่านี้ และควรเพิ่มลิฟต์ให้เพียงพอต่อการใช้งาน ส่วนอาคารเรียนบางคณะไม่เป็นระเบียบเรียบร้อย สกปรก วัสดุชำรุด เช่น แอร์ พัดลม หลอดไฟ มู่ลี่ ควรดูแลแก้ไขให้ใช้งานได้อยู่เสมอ ควรมีการรณรงค์การแยกทิ้งขยะ และช่วยกันรักษาความสะอาด และควรเพิ่มการรักษาความสะอาดของห้องเรียน ควรติดเครื่องปรับอากาศทุกห้องเรียน เพราะอากาศร้อนมาก นอกจากนี้ควรเพิ่มสวนหย่อม ที่พักผ่อนหย่อนใจ และสถานที่ออกกำลังกาย และควรเพิ่มขนาดของห้องเรียนให้เหมาะสมกับจำนวนนักศึกษา รวมทั้งควรจัดให้มีที่จอดรถเพิ่มขึ้นและควรจัดหา ปรับปรุง ซ่อมแซม ใต้ะ แก้อื้อที่ชำรุด

ตารางที่ 10 ความคาดหวังและข้อเสนอแนะของนักศึกษาที่มีต่อสภาพแวดล้อมของมหาวิทยาลัย  
เทคโนโลยีราชมงคลพระนครด้านการเรียนการสอน จากแบบสอบถามปลายเปิด

ความคาดหวังและข้อเสนอแนะของนักศึกษาด้านการเรียนการสอน	ความถี่ของคำตอบ
1. อาจารย์ควรจัดบรรยากาศการเรียนการสอนให้น่าเรียน กระตุ้น ผู้เรียนไม่ให้อู้สึกเบื่อหน่าย	11
2. ควรจัดให้มีอุปกรณ์และสิ่งทีทันสมัยทุกห้องเรียนเพียงพอกับจำนวน นักศึกษา	10
3. ควรจัดวิชาเรียนให้ลงเรียนน้อยกว่านี้	9
4. อาจารย์ควรปรับปรุงการเรียนการสอนให้ทันสมัย สามารถนำไปใช้ใน ชีวิตประจำวันได้มากขึ้น	6
5. อาจารย์ควรสนใจ เอาใจใส่นักศึกษา ไม่ปล่อยปละละเลย	2

จากตารางที่ 10 แสดงว่านักศึกษามีความคาดหวังและข้อเสนอแนะเพิ่มเติมเกี่ยวกับ  
สภาพแวดล้อมของมหาวิทยาลัยเทคโนโลยีราชมงคลพระนครด้านการเรียนการสอนว่า ควรจัด  
บรรยากาศการเรียนการสอนให้น่าเรียน กระตุ้นผู้เรียนไม่ให้อู้สึกเบื่อหน่าย ควรจัดให้มีอุปกรณ์และ  
สิ่งทีทันสมัยทุกห้องเรียนเพียงพอกับจำนวนนักศึกษา ด้านกิจกรรมการเรียน ควรจัดวิชาเรียนให้ลง  
เรียนน้อยกว่านี้ อาจารย์ควรปรับปรุงการเรียนการสอนให้ทันสมัย สามารถนำไปใช้ใน  
ชีวิตประจำวันได้มากขึ้น และควรสนใจเอาใจใส่นักศึกษา

ตารางที่ 11 ความคาดหวังและข้อเสนอแนะของนักศึกษาที่มีต่อสภาพแวดล้อมของ  
มหาวิทยาลัยเทคโนโลยีราชมงคลพระนครด้านสังคมกลุ่มเพื่อน  
จากแบบสอบถามปลายเปิด

ความคาดหวังและข้อเสนอแนะของนักศึกษาด้านสังคมกลุ่มเพื่อน	ความถี่ของคำตอบ
1. ควรจัดกิจกรรมที่สร้างความสัมพันธ์และความสามัคคีระหว่างรุ่นพี่กับ รุ่นน้อง	15
2. ควรจัดให้มีกิจกรรมระหว่างคณะให้มากขึ้น เพื่อเพิ่มความสัมพันธ์ที่ดี ระหว่างนักศึกษา	10
3. ควรให้นักศึกษาทุกคนมีส่วนร่วมในการทำกิจกรรมได้อย่างเต็มที่	8

จากตารางที่ 11 แสดงว่านักศึกษามีความคาดหวัง และข้อเสนอแนะเพิ่มเติมเกี่ยวกับสภาพแวดล้อมของมหาวิทยาลัยเทคโนโลยีราชมงคลพระนครด้านสังคมกลุ่มเพื่อนว่า ควรจัดกิจกรรมที่สร้างความสัมพันธ์และความสามัคคีระหว่างรุ่นพี่กับรุ่นน้อง ควรจัดให้มีกิจกรรมระหว่างคณะให้มากขึ้น เพื่อเพิ่มความสัมพันธ์ที่ดีระหว่างนักศึกษา รวมทั้งควรให้นักศึกษาทุกคนมีส่วนร่วมในการทำกิจกรรมได้อย่างเต็มที่



## บทที่ 5

### สรุปผล อภิปรายผลการวิจัยและข้อเสนอแนะ

#### 1. ความมุ่งหมายของการวิจัย

1. เพื่อศึกษาความคาดหวังของนักศึกษาที่มีต่อสภาพแวดล้อมของมหาวิทยาลัยเทคโนโลยีราชมงคลพระนครโดยรวม และเป็นรายด้าน 3 ด้าน คือ ด้านอาคารสถานที่ ด้านการเรียนการสอน ด้านสังคมกลุ่มเพื่อน

2. เพื่อเปรียบเทียบความคาดหวังของนักศึกษาที่มีต่อสภาพแวดล้อมของมหาวิทยาลัยเทคโนโลยีราชมงคลพระนครโดยรวม และเป็นรายด้าน 3 ด้าน คือ ด้านอาคารสถานที่ ด้านการเรียนการสอน ด้านสังคมกลุ่มเพื่อน

#### 2. วิธีดำเนินการวิจัย

1. กลุ่มตัวอย่างที่ใช้ในการวิจัยครั้งนี้ ได้แก่ นักศึกษาปริญญาตรีชั้นปีที่ 1-4 ของมหาวิทยาลัยเทคโนโลยีราชมงคลพระนคร จำนวน 320 คน

2. เครื่องมือที่ใช้ในการเก็บรวบรวมข้อมูลครั้งนี้ เป็นแบบสอบถามความคาดหวังของนักศึกษาปริญญาตรีมหาวิทยาลัยเทคโนโลยีราชมงคลพระนคร จำนวน 3 ด้าน คือ ด้านอาคารสถานที่ ด้านการเรียนการสอน และด้านสังคมกลุ่มเพื่อน แบบสอบถามเป็นแบบมาตราส่วนประมาณค่า 5 ระดับ ตามแบบของไลเคิร์ต ในตอนท้ายแบบสอบถามเป็นแบบสอบถามปลายเปิดให้ผู้ตอบแบบสอบถามแสดงความคิดเห็น และข้อเสนอแนะเพิ่มเติม คำถามในแบบสอบถามมีจำนวน 58 ข้อ ประกอบด้วย ด้านอาคารสถานที่ 26 ข้อ ด้านการเรียนการสอน 17 ข้อ และด้านสังคมกลุ่มเพื่อน 15 ข้อ แบบสอบถามทั้งฉบับมีค่าความเชื่อมั่นเท่ากับ 0.9787

#### 3. การวิเคราะห์ข้อมูล

1. การศึกษาความคาดหวังของนักศึกษาปริญญาตรีที่มีต่อสภาพแวดล้อมของมหาวิทยาลัยเทคโนโลยีราชมงคลพระนคร 3 ด้านคือ ด้านอาคารสถานที่ ด้านการเรียนการสอน และด้านสังคมกลุ่มเพื่อน โดยรวมและเป็นรายด้าน โดยการวิเคราะห์ค่าคะแนนเฉลี่ย และค่าความเบี่ยงเบนมาตรฐาน

2. การเปรียบเทียบความคาดหวังของนักศึกษาปริญญาตรีที่มีต่อสภาพแวดล้อมของมหาวิทยาลัยเทคโนโลยีราชมงคลพระนคร 3 ด้านคือ ด้านอาคารสถานที่ ด้านการเรียนการสอน

และด้านสังคมกลุ่มเพื่อน โดยรวมและเป็นรายด้านจำแนกตัวแปรตาม เพศและชั้นปีที่ศึกษา โดยทดสอบความแตกต่างระหว่างคะแนนเฉลี่ยของกลุ่มตัวอย่าง 2 กลุ่ม โดยใช้สถิติค่า  $t$  และทดสอบความแตกต่างระหว่างคะแนนเฉลี่ยของกลุ่มตัวอย่างที่มากกว่า 2 กลุ่มขึ้นไป โดยการวิเคราะห์ความแปรปรวนแบบทางเดียว เมื่อพบความแตกต่างอย่างมีนัยสำคัญทางสถิติ จึงทำการทดสอบเป็นรายคู่โดยวิธีการของเชฟเฟ

3. การสรุปความคาดหวังและข้อเสนอแนะเพิ่มเติม จากแบบสอบถามปลายเปิดที่เกี่ยวกับสภาพแวดล้อมของมหาวิทยาลัยเทคโนโลยีราชมงคลพระนคร ตามทัศนะของนักศึกษาปริญญาตรีในแต่ละด้าน และนำเสนอผลการวิเคราะห์ข้อมูลเชิงบรรยาย เพื่อนำไปประกอบการอภิปรายผลการวิจัย

#### 4. สรุปผลการวิจัย

การศึกษาสภาพแวดล้อมของมหาวิทยาลัยเทคโนโลยีราชมงคลพระนคร ด้านอาคารสถานที่ ด้านการเรียนการสอน และด้านสังคมกลุ่มเพื่อน ตามความคาดหวังของนักศึกษาสรุปได้ดังนี้

1. การศึกษาความคาดหวังของนักศึกษาระดับปริญญาตรีที่มีต่อสภาพแวดล้อมของมหาวิทยาลัยเทคโนโลยีราชมงคลพระนคร 3 ด้านคือ ด้านอาคารสถานที่ ด้านการเรียนการสอน และด้านสังคมกลุ่มเพื่อน พบว่านักศึกษามีความคาดหวังต่อสภาพแวดล้อมโดยรวม ในระดับปานกลาง เมื่อพิจารณาเป็นรายด้านพบว่า

1.1 ด้านอาคารสถานที่ นักศึกษามีความคาดหวังอยู่ในระดับปานกลาง

1.2 ด้านการเรียนการสอน นักศึกษามีความคาดหวังอยู่ในระดับปานกลาง ยกเว้นเรื่องนี้นักศึกษาคาดหวังอยู่ในระดับมากได้แก่ อาจารย์ผู้สอนรู้จักใช้วิธีการสอนและหลักจิตวิทยาการสอน อาจารย์ผู้สอนกระตุ้นและให้กำลังใจแก่นักศึกษาในการเรียน อาจารย์ผู้สอนยินดีรับฟังความคิดเห็นของนักศึกษาที่แสดงออก

1.3 ด้านสังคมกลุ่มเพื่อน นักศึกษามีความคาดหวังต่อสภาพแวดล้อมของมหาวิทยาลัยเทคโนโลยีราชมงคลพระนคร ด้านสังคมกลุ่มเพื่อนว่า มีความคาดหวังอยู่ในระดับปานกลาง

2. การเปรียบเทียบความคาดหวังของนักศึกษาระดับปริญญาตรีที่มีต่อสภาพแวดล้อมของมหาวิทยาลัยเทคโนโลยีราชมงคลพระนคร โดยรวมและเป็นรายด้านจำแนกตามตัวแปรเพศ และชั้นปีที่ศึกษาพบว่า

2.1 นักศึกษาหญิงและนักศึกษาชายมีความคาดหวังต่อสภาพแวดล้อมของมหาวิทยาลัยเทคโนโลยีราชมงคลพระนคร โดยรวมและเป็นรายด้าน ไม่แตกต่างกัน

2.2 นักศึกษาต่างชั้นปีมีความคาดหวังต่อสภาพแวดล้อมของมหาวิทยาลัยเทคโนโลยีราชมงคลพระนคร โดยรวมและเป็นรายด้าน ไม่แตกต่างกัน

3. นักศึกษามีความคิดเห็นและข้อเสนอแนะต่อสภาพแวดล้อมของมหาวิทยาลัยเทคโนโลยีราชมงคลพระนครในด้านอาคารสถานที่ ด้านการเรียนการสอน และด้านสังคมกลุ่มเพื่อนดังนี้

3.1 ด้านอาคารสถานที่ ควรจัดบรรยากาศโดยรอบให้ส่งเสริมการเรียนรู้เช่น ควรมีการปรับปรุงอาคารเรียนที่เก่าและชำรุด ให้ทันสมัยน่าเรียนกว่านี้ และควรเพิ่มลิฟต์ให้เพียงพอต่อการใช้งาน ส่วนอาคารเรียนบางคณะไม่เป็นระเบียบเรียบร้อย สกปรก วัสดุชำรุด เช่น แอร์ พัดลม หลอดไฟ มูลิ่ ควรดูแลแก้ไขให้ใช้งานได้อยู่เสมอ ควรมีการรณรงค์การแยกทิ้งขยะ และช่วยกันรักษาความสะอาด ควรเพิ่มการรักษาความสะอาดของห้องเรียน ควรติดเครื่องปรับอากาศทุกห้องเรียนเพราะอากาศร้อนมาก นอกจากนี้ควรเพิ่มสวนหย่อม ที่พักผ่อนหย่อนใจ และสถานที่ออกกำลังกาย ควรเพิ่มขนาดของห้องเรียนให้เหมาะสมกับจำนวนนักศึกษา รวมทั้งควรจัดให้มีที่จอดรถเพิ่มขึ้นและควรจัดหา ปรับปรุง ซ่อมแซม ได้ะ แก้อื้อที่ชำรุด

3.2 ด้านการเรียนการสอน ควรจัดบรรยากาศการเรียนการสอนให้น่าเรียน กระตุ้นผู้เรียนไม่ให้อ่อนแอเบื่อหน่าย ควรจัดให้มีอุปกรณ์และสิ่งอำนวยความสะดวกที่ทันสมัยทุกห้องเรียนเพียงพอกับจำนวนนักศึกษา ด้านกิจกรรมการเรียน ควรจัดวิชาเรียนให้ลงเรียนน้อยกว่านี้ อาจารย์ควรปรับปรุงการเรียนการสอนให้ทันสมัย สามารถนำไปใช้ในชีวิตประจำวันได้มากขึ้น และควรสนใจเอาใจใส่ นักศึกษา

3.3 ด้านสังคมกลุ่มเพื่อน มหาวิทยาลัยควรจัดกิจกรรมที่สร้างความสัมพันธ์และความสามัคคีระหว่างรุ่นพี่กับรุ่นน้อง ควรจัดให้มีกิจกรรมระหว่างคณะให้มากขึ้น เพื่อเพิ่มความสัมพันธ์ที่ดีระหว่างนักศึกษา รวมทั้งควรให้นักศึกษาทุกคนมีส่วนร่วมในการทำกิจกรรมได้อย่างเต็มที่

## 5. อภิปรายผลการวิจัย

จากการศึกษาความคาดหวังของนักศึกษาปริญญาตรีที่มีต่อสภาพแวดล้อมของมหาวิทยาลัยเทคโนโลยีราชมงคลพระนคร อภิปรายผลการวิจัยได้ดังนี้

1. ผลการวิจัยพบว่า นักศึกษามหาวิทยาลัยเทคโนโลยีราชมงคลพระนคร มีความคาดหวังต่อสภาพแวดล้อมของมหาวิทยาลัยโดยรวมว่า มีความเหมาะสมอยู่ในระดับปานกลาง ทั้งนี้อาจเนื่องมาจากมหาวิทยาลัยมีการพัฒนาสภาพแวดล้อม ด้านอาคารสถานที่ ด้านการเรียน



การสอน และด้านสังคมกลุ่มเพื่อน ให้มีความก้าวหน้ามาโดยตลอด ผู้บริหารและคณาจารย์เป็นผู้มีความรู้ความสามารถ แต่ในปัจจุบันสภาพเศรษฐกิจและสังคมมีการเปลี่ยนแปลงไปมากและอย่างรวดเร็ว ดังนั้นมหาวิทยาลัยจึงต้องปรับสภาพแวดล้อมให้ทันต่อการเปลี่ยนแปลงที่เกิดขึ้นอย่างรวดเร็วและเหมาะสม เช่นด้านอาคารสถานที่ เนื่องจากมหาวิทยาลัยตั้งอยู่ในเขตชุมชนมีประชากรชนอาศัยอยู่โดยรอบและยังเป็นเส้นทางคมนาคม มีรถผ่านเข้าออกเป็นประจำ ทำให้ไม่สามารถดูแลให้เป็นระเบียบเรียบร้อยได้เท่าที่ควร ส่วนในด้านการเรียนการสอน ควรจัดกิจกรรมเพื่อส่งเสริมการเรียนการสอนตามหลักสูตรให้ทันสมัย ในด้านนักศึกษาควรปฏิบัติตนให้อยู่ในระเบียบวินัยของมหาวิทยาลัยให้มากขึ้น เช่น การแต่งกาย กิริยามารยาท และในด้านสังคมกลุ่มเพื่อนควรจัดกิจกรรมให้นักศึกษาได้แสดงออกถึงความสามารถ เพื่อเป็นการเผยแพร่ชื่อเสียงของมหาวิทยาลัย และเพื่อให้นักศึกษาได้ใช้เวลาว่างในการทำกิจกรรม เพื่อเสริมสร้างสัมพันธภาพที่ดีระหว่างรุ่นพี่กับรุ่นน้องให้มากขึ้น รวมทั้งเพื่อนๆ ทั้งมหาวิทยาลัยด้วย ในด้านการจัดกิจกรรมให้กับนักศึกษา ซึ่งจัดให้อาจไม่ตรงกับความต้องการของนักศึกษา บางครั้งขาดการประชาสัมพันธ์ ด้วยเหตุผลดังกล่าวทำให้นักศึกษามีความคาดหวังต่อสภาพแวดล้อมของมหาวิทยาลัยโดยรวมอยู่ในระดับปานกลาง เมื่อพิจารณาเป็นรายด้าน ผลการวิจัยพบว่า

1.1 ด้านอาคารสถานที่ นักศึกษามหาวิทยาลัยเทคโนโลยีราชมงคลพระนคร มีความคาดหวังต่อสภาพแวดล้อมของมหาวิทยาลัยอยู่ในระดับปานกลาง ทั้งนี้อาจเป็นเพราะมหาวิทยาลัยมีการดูแลสภาพแวดล้อมต่างๆ เช่น มีการจัดและตกแต่งอาคารเรียนพร้อมทั้งจัดการดูแลรักษาและปรับปรุงอาคารเรียน และบางคณะอาจมีจำนวนห้องเรียนและห้องปฏิบัติการไม่เพียงพอกับจำนวนนักศึกษา นอกจากนี้นักศึกษายังมีข้อเสนอแนะว่า ควรเน้นการรักษาความสะอาดของอาคารเรียน ห้องเรียน และควรติดเครื่องปรับอากาศทุกห้องเรียนเพราะอากาศร้อนมาก ดังที่ บุญช่วย จินดาประพันธ์ (2536 : 153) กล่าวไว้ว่า ห้องเรียนเป็นส่วนสำคัญต่อการเรียนการสอน จึงควรจัดให้เป็นสัดส่วน สะอาดเรียบร้อย สามารถใช้การได้ดีอยู่เสมอ ควรมีสิ่งอำนวยความสะดวกอย่างครบครัน เช่น โต๊ะ เก้าอี้ ชั้นวางหนังสือและมีบรรยากาศที่น่าเรียน เช่น ต้องไม่ร้อนอบอ้าว อากาศถ่ายเทดี แสงสว่างพอเหมาะ และปราศจากสิ่งรบกวน เช่น เสียง ฝุ่น ควันและกลิ่นต่างๆ นอกจากนี้ภายในมหาวิทยาลัยควรมีการจัดแต่งภูมิทัศน์อย่างสวยงาม เช่น จัดให้มีที่นั่งพักผ่อนบริเวณสวนหย่อม ตลอดจนจัดการดูแลรักษาอย่างสม่ำเสมอ มีการจัดทางเท้าและถนนภายในมหาวิทยาลัยอย่างเป็นสัดส่วน มีระเบียบ กฎจราจร และระบบรักษาความปลอดภัยที่ดี ดังที่ บุญช่วย จินดาประพันธ์ (2536 : 102) กล่าวไว้ว่า บริเวณสถานที่พักผ่อนหย่อนใจ ช่วยทำให้ช่วยทำให้บริเวณมหาวิทยาลัยเกิดความสวยงาม ทำให้ร่มเย็น น่าอยู่อาศัย ช่วยให้ได้รับอากาศ

บริสุทธิ์ เกิดความสบายใจ สามารถผ่อนคลายอารมณ์ ส่วนในด้านห้องสุขา นักศึกษามีความเห็นว่ามีจำนวนเพียงพอต่อจำนวนนักศึกษา แต่บางครั้งขาดการดูแลรักษาความสะอาด ดังนั้นมหาวิทยาลัยควรแนะนำให้นักศึกษาเข้าใจถึงห้องน้ำและห้องสุขา และให้รู้จักการรักษาความสะอาด รู้จักรักษาและใช้ให้ถูกสุขลักษณะ ดังที่ เซอร์ฮิล (เมธี ปิลันธนานนท์, 2528 : 174; อ้างอิงจาก Shershill, n.d.) ได้กล่าวไว้ว่า "We shape our buildings and then they shape us" มนุษย์จัดสร้างอาคารสถานที่อย่างไรก็ได้ อาคารสถานที่เหล่านั้นมีอิทธิพลต่อพฤติกรรมของมนุษย์ที่อาศัยอยู่ ไม่ว่าจะเป็นอาคารเรียน ห้องปฏิบัติการ ห้องสมุดที่ทันสมัย นอกจากนี้ต้องคำนึงถึงโรงอาหาร หอพัก สถานที่พักผ่อน เพราะสิ่งเหล่านี้ มีส่วนเสริมสร้างความสำเร็จของงานและเกื้อกูลการเรียนรู้ของนักศึกษา บรรยากาศที่ดีขึ้นจะทำให้ศึกษาศดชื่น กระตือรือร้นที่จะเรียน นักศึกษาจะเกิดความรัก ความหวงแหน ความภูมิใจในสถาบัน มีผลสอดคล้องกับงานวิจัยของประสงค์ วงศาโรจน์ (2541 : 85) ที่ศึกษาสภาพแวดล้อมของวิทยาลัยพลศึกษา จังหวัดสมุทรสาคร ในทัศนะของผู้บริหาร อาจารย์และนักศึกษา พบว่ามีความเหมาะสมในระดับปานกลาง

1.2 ด้านการเรียนการสอนนักศึกษามีความคาดหวังอยู่ในระดับปานกลาง ยกเว้นเรื่องที่นักศึกษาคาดหวังในระดับมากได้แก่ อาจารย์ผู้สอนรู้จักใช้วิธีการสอนและหลักจิตวิทยาการสอน อาจารย์ผู้สอนกระตุ้นและให้กำลังใจแก่นักศึกษาในการเรียน อาจารย์ผู้สอนยินดีรับฟังความคิดเห็นของนักศึกษาที่แสดงออก ดังที่พระราชบัญญัติการศึกษาแห่งชาติ พ.ศ. 2542 มาตรา 30 ให้สถานศึกษาพัฒนากระบวนการเรียนการสอนที่มีประสิทธิภาพ ส่งเสริมให้ผู้สอนสามารถวิจัยเพื่อพัฒนาการเรียนรู้ที่เหมาะสมกับผู้เรียนในแต่ละระดับ (สำนักงานคณะกรรมการการศึกษาแห่งชาติ. 2542 : 16) เพราะหากการเรียนการสอนเป็นไปในทางที่เหมาะสม จะส่งผลให้นักศึกษาได้รับความรู้ สามารถนำความรู้ไปปฏิบัติได้ ส่งผลให้นักศึกษามีความสำเร็จในการเรียนและจะพัฒนาแนวคิด อุดมการณ์ต่างๆ ให้เกิดขึ้นในตนเองได้ (สุพรรณ ตั้งสมวรพงษ์. 2542 : 77) ซึ่งกิ่งแก้ว เอี่ยมแจ๋ม (2542 : 67) ได้กล่าวไว้ว่า การเรียนการสอนที่ดีขึ้นอยู่กับอาจารย์มีความรู้ความสามารถ ถ่ายทอดความรู้ เลือกวิธีการสอน เลือกวัสดุทางการศึกษา และดำเนินการสอน ตลอดจนจัดการประเมินผล ให้เป็นไปตามวัตถุประสงค์ตามหลักสูตร ส่วนการเรียนการสอน นักศึกษาเห็นว่าในบางวิชา ควรมีการจัดบรรยากาศการเรียนการสอนให้น่าเรียน กระตุ้นผู้เรียนไม่ให้อ่อนแอเบื่อหน่าย บางวิชาอาจารย์สอนไม่ตรงกับเนื้อหาวิชา และอาจารย์ควรให้ความสนใจ เอาใจใส่ให้นักศึกษาเพิ่มขึ้น ซึ่งจะเป็นการส่งเสริมความสัมพันธ์อันดีระหว่างอาจารย์กับนักศึกษา และยังมีผลโดยตรงต่อความกระตือรือร้น และสนใจเรียนของนักศึกษา ทำให้นักศึกษามีผลการเรียนที่ดีขึ้นได้ ดังที่ กนกรัตน์ นาคหนุทัย. (2540 : 17) ได้กล่าวว่า ความสัมพันธ์ระหว่างอาจารย์กับนักศึกษา มีผลต่อการสร้าง

บรรยากาศในชั้นเรียน การให้นักศึกษาได้มีโอกาสซักถาม เข้าร่วมกิจกรรมให้มากจะทำให้บรรยากาศในชั้นเรียนมีความสุข นักศึกษามีความกระตือรือร้น นอกจากนี้ยังส่งผลต่อปฏิสัมพันธ์ที่ตีระหว่างนักศึกษาตนเองอีกด้วย และจากการศึกษาของ โคแกน (อำพัน อ่องเอี่ยม. 2541: 25; อ้างอิงจาก Cogan. 1975: 135 - 139) พบว่า ความสัมพันธ์ระหว่างอาจารย์กับนักศึกษาเป็นปัจจัยหนึ่งที่มีความสำคัญมากในกระบวนการการศึกษา และมีความสัมพันธ์กับประสิทธิภาพการสอนในระดับอุดมศึกษา นอกจากนี้นักศึกษาเห็นว่า ควรจัดวิชาเรียนให้ลงเรียนน้อยยกว่านี้ และควรเพิ่มจำนวนอาจารย์ต่อนักศึกษา เพราะบางวิชามีนักศึกษาเป็นจำนวนมาก อาจารย์ดูแลและสอนได้ไม่ทั่วถึง ทำให้นักศึกษาบางคนขาดความสนใจและไม่ตั้งใจเรียนเท่าที่ควร

1.3 ด้านสังคมกลุ่มเพื่อน ทักษะของนักศึกษาที่มีต่อสภาพแวดล้อมของมหาวิทยาลัยเทคโนโลยีราชมงคลพระนคร ด้านสังคมกลุ่มเพื่อนพบว่ามีความเหมาะสมอยู่ในระดับปานกลาง ทั้งนี้อาจเนื่องมาจาก นักศึกษามีการรวมกลุ่มกันเพื่อศึกษาเล่าเรียน และค้นคว้าตำราเรียน ตลอดจนการให้ความช่วยเหลือ และปรึกษาหารือร่วมกันแก้ปัญหาการเรียน ตลอดจนแนะนำการเรียนระหว่างนักศึกษาด้วยกัน เป็นการเสริมสร้างสัมพันธภาพระหว่างนักศึกษา แต่การคบหากันส่วนใหญ่อยู่ในเฉพาะสาขาเดียวกัน ทำให้ความสัมพันธ์ระหว่างนักศึกษาต่างคณะมีน้อย ขาดความร่วมมือและการช่วยเหลือซึ่งกันและกัน ระหว่างนักศึกษาต่างคณะ นอกจากนี้นักศึกษาบางกลุ่มเลือกคบเพื่อนที่มีลักษณะคล้ายคลึงกัน และมีรสนิยมเดียวกัน ดังนั้นมหาวิทยาลัยควรจัดกิจกรรม ที่ส่งเสริมศักยภาพของนักศึกษา เช่น กิจกรรมกีฬา กิจกรรมดนตรี และกิจกรรมบำเพ็ญประโยชน์ เพราะกิจกรรมเหล่านี้มีคุณค่าและจำเป็นต่อการศึกษา อีกทั้งให้นักศึกษารู้จักใช้เวลาว่างสร้างสรรค์กับเพื่อนต่างสาขาวิชาในโอกาสต่างๆ และมหาวิทยาลัยควรจัดกิจกรรมนักศึกษาเพื่อเป็นกรณีพิเศษชื่อเสียงของมหาวิทยาลัย ดังที่ วัลภา เทพหัสดิน ณ อยุธยา (2530: 45-46) กล่าวว่า สังคมกลุ่มเพื่อนจะทำให้นักศึกษารู้สึกว่าตนเอง ประสบความสำเร็จ และกลุ่มจะสนับสนุนของอารมณ์ จิตใจ และความต้องการของนักศึกษา นักศึกษามีโอกาสเรียนรู้และเข้าใจชีวิตของการอยู่ร่วมกัน การสมาคม การทำงานร่วมกับผู้อื่นที่มีภูมิหลังแตกต่างกัน กลุ่มเพื่อนจะกระตุ้นให้นักศึกษาเกิดความคิดและประสบการณ์ใหม่ๆ นอกจากนี้ยังสอดคล้องกับผลการวิจัยของประสงค์ วงศาโรจน์ (2541: 88) ที่ศึกษาสภาพแวดล้อมวิทยาลัยพลศึกษาจังหวัดสมุทรสาคร ในทัศนะของผู้บริหาร อาจารย์ และนักศึกษา พบว่า สภาพแวดล้อมวิทยาลัยพลศึกษาจังหวัดสมุทรสาคร ในด้านสังคมกลุ่มเพื่อน มีความเหมาะสมในระดับปานกลาง เช่นเดียวกับผลการศึกษาของประสาน อุฬารธรรม (2535: 85) ที่ศึกษาสภาพแวดล้อมสถาบันเทคโนโลยีราชมงคล วิทยาเขตเทคนิคกรุงเทพฯ พบว่า ผู้บริหาร อาจารย์ และนักศึกษา เห็นว่าลักษณะสภาพแวดล้อมของสถาบัน ใน

ด้านสังคมกลุ่มเพื่อนอยู่ในระดับปานกลาง นอกจากนี้ยังสอดคล้องกับผลการวิจัยของ ชูชาติ ไชยเขตต์ (2538: 84) ที่ศึกษาสภาพแวดล้อมของมหาวิทยาลัยสยาม ตามทัศนะของนักศึกษาพบว่า สภาพแวดล้อมด้านสังคมกลุ่มเพื่อนอยู่ในระดับปานกลาง

2. การเปรียบเทียบทัศนะและความเห็นของนักศึกษาชายและหญิง ต่อสภาพแวดล้อมของมหาวิทยาลัย ผลการศึกษาพบว่า นักศึกษาของมหาวิทยาลัยเทคโนโลยีราชมงคลพระนครทั้งชายและหญิง มีทัศนะต่อสภาพแวดล้อมของมหาวิทยาลัย โดยรวมและเป็นรายด้านไม่แตกต่างกัน ซึ่งไม่เป็นไปตามสมมติฐานที่ตั้งไว้ ที่เป็นเช่นนี้อาจเนื่องมาจากนักศึกษาทั้งชายและหญิง อยู่ในสภาพแวดล้อมเดียวกันมีประสบการณ์เกี่ยวกับสภาพแวดล้อมใกล้เคียงกัน นักศึกษาทั้งชายและหญิงอาจพบปัญหาต่างๆ เกี่ยวกับสภาพแวดล้อมคล้ายคลึงกัน มีความต้องการให้มหาวิทยาลัยจัดสภาพแวดล้อมให้น่าอยู่ เพื่อส่งเสริมบรรยากาศการเรียนรู้ของนักศึกษาเหมือนกัน จึงทำให้นักศึกษาชายและหญิงมีทัศนะต่อสภาพแวดล้อมมหาวิทยาลัยไม่แตกต่างกัน สอดคล้องกับผลการวิจัยของ สุวรรณ สุขสมภักดิ์ (2530: 75) ที่ศึกษาสภาพแวดล้อมมหาวิทยาลัยเทคโนโลยีและอาชีวศึกษา วิทยาเขตเถรนครศรีธรรมราช ในทัศนะของนักศึกษา อาจารย์ และผู้บริหาร พบว่านักศึกษาทั้งชายและหญิงมีทัศนะต่อสภาพแวดล้อมในแต่ละด้านไม่แตกต่างกัน เช่นเดียวกับผลการศึกษาของ วิษณุ ทองพวง (2542: 112) ที่ศึกษาสภาพแวดล้อมวิทยาลัยพลศึกษากรุงเทพ ตามทัศนะของอาจารย์และนักศึกษาพบว่า นักศึกษาชายและหญิง มีทัศนะต่อสภาพแวดล้อมวิทยาลัยพลศึกษาไม่แตกต่างกัน

3. นักศึกษาของมหาวิทยาลัยเทคโนโลยีราชมงคลพระนครที่กำลังศึกษาอยู่ในชั้นปีที่ 1 - 4 มีทัศนะต่อสภาพแวดล้อมโดยรวม และเป็นรายด้านไม่แตกต่างกัน อาจเป็นนักศึกษาทุกชั้นปีอยู่ในสภาพแวดล้อมเดียวกัน มีประสบการณ์ด้านต่างๆ เช่น ด้านการเรียนการสอน ด้านอาคารสถานที่ ด้านการให้บริการต่างๆ แก่นักศึกษาคคล้ายคลึงกัน นักศึกษามีพัฒนาการในด้านต่างๆ เช่น ด้านร่างกาย ด้านจิตใจ และด้านสติปัญญาคล้ายคลึงกัน จึงส่งผลให้ความคิดและทัศนะคติของนักศึกษาเป็นไปในทางเดียวกัน และสอดคล้องกับผลการวิจัยของ วิไล ตั้งทัตสวัสดิ์ (2535: 89) ที่ศึกษาสภาพแวดล้อมของวิทยาลัยพยาบาลตำรวจในทัศนะของอาจารย์และนักศึกษาพบว่า นักศึกษาที่มีระดับชั้นปีต่างกันมีทัศนะต่อสภาพแวดล้อมของวิทยาลัยพยาบาลตำรวจ โดยรวมและเป็นรายด้าน ไม่แตกต่างกัน เช่นเดียวกับผลการศึกษาของ ชูชาติ ไชยเขตต์ (2538: 86) ที่ศึกษาสภาพแวดล้อมของมหาวิทยาลัยสยามตามทัศนะของนักศึกษา พบว่านักศึกษาต่างชั้นปีของมหาวิทยาลัยสยามมีทัศนะต่อสภาพแวดล้อมของมหาวิทยาลัยโดยรวมและรายด้านไม่แตกต่างกัน

## 6. ข้อเสนอแนะจากการวิจัย

จากผลการวิจัยพบว่า นักศึกษามีความคาดหวังต่อสภาพแวดล้อมของมหาวิทยาลัยเทคโนโลยีราชมงคลพระนคร อยู่ในระดับปานกลาง และเพื่อให้การจัดสภาพแวดล้อมมหาวิทยาลัยเทคโนโลยีราชมงคลพระนคร มีประสิทธิภาพ ผู้วิจัยขอเสนอแนะการจัดสภาพแวดล้อมของมหาวิทยาลัย ในแต่ละด้านดังนี้

1. ด้านอาคารสถานที่ จากผลการวิจัยพบว่า ทักษะของนักศึกษามหาวิทยาลัยเทคโนโลยีราชมงคลพระนคร เกี่ยวกับด้านอาคารสถานที่อยู่ในระดับปานกลาง เพื่อให้การจัดสภาพแวดล้อมด้านอาคารสถานที่ มีความเหมาะสมมากขึ้น มหาวิทยาลัยควรประเมินศักยภาพประสิทธิภาพของห้องเรียน และห้องปฏิบัติการ โดยพิจารณาถึงความเหมาะสม ความพอเพียง และความทันสมัยของวัสดุอุปกรณ์เครื่องมือเครื่องใช้ ตลอดจนจำนวนที่นั่งเรียน และในส่วนของโรงอาหารก็เช่นกัน มหาวิทยาลัยควรปรับปรุง และขยายพื้นที่โรงอาหาร เพื่อให้ นักศึกษามีพื้นที่นั่งรับประทานอาหารได้อย่างสะดวกสบาย และควรติดพัดลมทุกโรงอาหาร เพื่อปรับอุณหภูมิภายในโรงอาหารให้เย็นสบาย นอกจากนี้ควรเพิ่มการดูแลรักษาความสะอาดของห้องสุขา เป็นต้น

2. ด้านการเรียนการสอน จากผลการวิจัยพบว่า ทักษะของนักศึกษามหาวิทยาลัยเทคโนโลยีราชมงคลพระนคร เกี่ยวกับการจัดการเรียนการสอนอยู่ในระดับปานกลาง เพื่อให้การเรียนการสอนมีประสิทธิภาพ มหาวิทยาลัยควรจัดหลักสูตรให้ยืดหยุ่นต่อสภาพแวดล้อมทางสังคม เศรษฐกิจ และการเมืองที่เปลี่ยนแปลงไปอย่างรวดเร็ว ทั้งนี้เพื่อการจัดการเรียนการสอน สามารถก้าวทันกับเทคโนโลยีที่เปลี่ยนแปลงในปัจจุบัน อีกทั้งควรเพิ่มอาจารย์ให้สมดุล และเพียงพอกับจำนวนนักศึกษา และเพื่อให้การเรียนการสอนมีประสิทธิภาพมากขึ้น ควรจัดและปรับปรุงสื่อ วัสดุ อุปกรณ์ ให้หลากหลาย และทันสมัย จัดให้มีหนังสือและคอมพิวเตอร์ เพื่อให้ นักศึกษาได้ศึกษาค้นคว้าข้อมูลได้อย่างเพียงพอ

3. ด้านสังคมกลุ่มเพื่อน จากผลการวิจัยพบว่า ทักษะของนักศึกษามหาวิทยาลัยเทคโนโลยีราชมงคลพระนคร เกี่ยวกับด้านสังคมกลุ่มเพื่อนอยู่ในระดับปานกลาง เพื่อให้พัฒนา ด้านสังคมกลุ่มเพื่อน มหาวิทยาลัยควรส่งเสริมให้นักศึกษาได้มีปฏิสัมพันธ์ในด้านต่างๆ เช่น ด้านวิชาการ นันทนาการ การบำเพ็ญประโยชน์ และศิลปวัฒนธรรมอย่างสม่ำเสมอ เพื่อสร้างความผูกพันระหว่างนักศึกษารุ่นเดียวกัน และระหว่างนักศึกษาต่างชั้นปี เป็นการส่งเสริมให้นักศึกษารักในสถาบันและกลุ่มเพื่อน นักศึกษาได้มีโอกาสแลกเปลี่ยนความรู้ ประสบการณ์ ตลอดจนฝึกให้มีความรัก ความสามัคคี ความมีน้ำใจ เอื้อเฟื้อเผื่อแผ่แก่ผู้อื่น

4. ข้อเสนอแนะในการวิจัยครั้งต่อไป ควรมีการวิจัยสภาพแวดล้อมของมหาวิทยาลัยเทคโนโลยีราชมงคลพระนคร โดยศึกษาจากความคาดหวังของคณาจารย์ ผู้บริหาร และนักศึกษา ทุกชั้นปี เป็นประจำทุกปี



## บรรณานุกรม

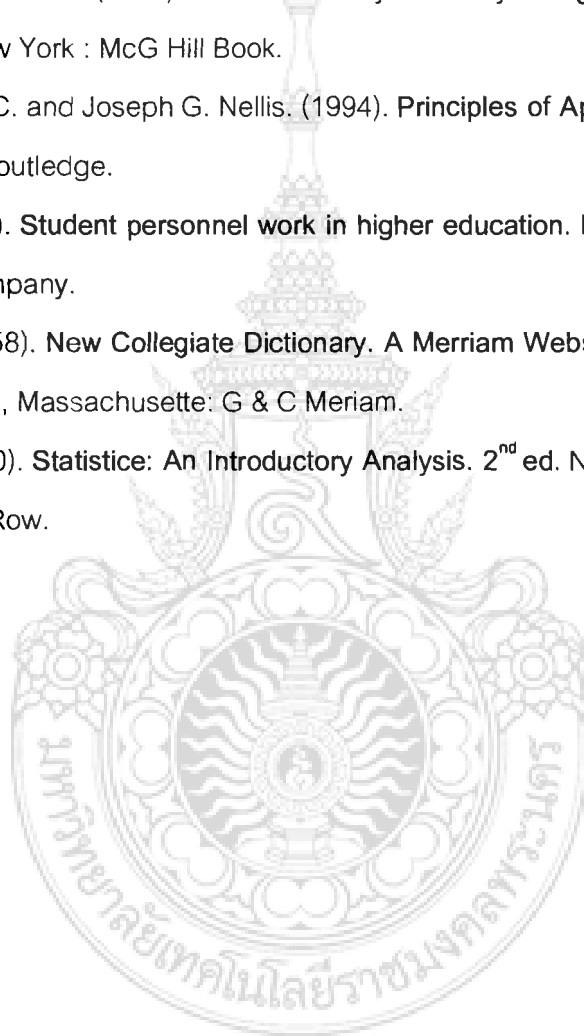
- กนกรัตน์ นาควุฑุฑ. (2540). **สภาพแวดล้อมทางการศึกษาในวิทยาลัยพณิชยการ สังกัดกรมอาชีวศึกษา เขตกรุงเทพมหานคร ตามความคิดเห็นของนักศึกษา**. ปรินญาณินพนธ์ กศ.ม.(ธุรกิจศึกษา) กรุงเทพฯ: บัณฑิตวิทยาลัย มหาวิทยาลัยศรีนครินทรวิโรฒ.
- กมลทิพย์ เกตุวรสุนทร. (2542). **สภาพแวดล้อมสาขาวิทยบริการเฉลิมพระเกียรติ มหาวิทยาลัยรามคำแหง ในทัศนะของนักศึกษาปริญญาโท**. วิทยานินพนธ์ ศษ.ม. (การศึกษาเพื่อพัฒนาทรัพยากรมนุษย์). กรุงเทพฯ: บัณฑิตวิทยาลัย มหาวิทยาลัยรามคำแหง.
- กาญจนา ศรีภาพสินธุ์. (2538). **การบริหารกิจการนักเรียน**. พิมพ์ครั้งที่ 4. กรุงเทพฯ: ภาควิชาการบริหารการศึกษา คณะศึกษาศาสตร์ มหาวิทยาลัยศรีนครินทรวิโรฒ.
- ฐชาติ ไชยเขตต์. (2538). **สภาพแวดล้อมภายในมหาวิทยาลัยสยามตามทัศนะของนักศึกษา**. ปรินญาณินพนธ์ กศ.ม.(การบริหารการศึกษา). กรุงเทพฯ: บัณฑิตวิทยาลัย มหาวิทยาลัยศรีนครินทรวิโรฒ.
- ฉันทนา บุพพรณ. (2537). **สภาพแวดล้อมวิทยาลัยพยาบาลเกื้อการุณย์ ในทัศนะของนักศึกษา อาจารย์ และผู้บริหาร**. ปรินญาณินพนธ์ กศ.ม.(การอุดมศึกษา). กรุงเทพฯ: บัณฑิตวิทยาลัย มหาวิทยาลัยศรีนครินทรวิโรฒ.
- นิพนธ์ วรรณเวช. (2538). **สภาพแวดล้อมสถาบันราชภัฏหมู่บ้านจอมบึง ในทัศนะของผู้บริหาร อาจารย์ และนักศึกษา**. ปรินญาณินพนธ์ กศ.ม.(การอุดมศึกษา). กรุงเทพฯ: บัณฑิตวิทยาลัย มหาวิทยาลัยศรีนครินทรวิโรฒ.
- บุญช่วย จินดาประพันธ์. (2536). **การบริหารอาคารสถานที่และสิ่งแวดล้อม**. กรุงเทพฯ: ภาคพัฒนาตำราและเอกสารวิชาการ หน่วยศึกษานิเทศก์ กรมการฝึกหัดครู.
- บุปผา การ์เวท. (2527). **สภาพแวดล้อมสังคมกลุ่มเพื่อนในทัศนะของนักศึกษามหาวิทยาลัยรามคำแหงที่คาดว่าจะสำเร็จการศึกษา**. ปรินญาณินพนธ์ กศ.ม. (การอุดมศึกษา). กรุงเทพฯ: บัณฑิตวิทยาลัย มหาวิทยาลัยศรีนครินทรวิโรฒ.
- ประภาศรี สุฉันทบุตร. (2522). **สภาพแวดล้อมมหาวิทยาลัยรามคำแหงในทัศนะของนักศึกษา**. ปรินญาณินพนธ์ กศ.ม. (การอุดมศึกษา). กรุงเทพฯ: บัณฑิตวิทยาลัย มหาวิทยาลัยศรีนครินทรวิโรฒ.

- ประสาน อุฬารธรรม. (2535). **สภาพแวดล้อมสถาบันเทคโนโลยีราชมงคล วิทยาเขตเทคนิค  
กรุงเทพฯ. ปรินูญานินพนธ์ กศ.ม. (การอุดมศึกษา). กรุงเทพฯ: บัณฑิตวิทยาลัย  
มหาวิทยาลัยศรีนครินทรวิโรฒ.**
- ประสงค์ วงศาโรจน์. (2541). **สภาพแวดล้อมวิทยาลัยพลศึกษาจังหวัดสมุทรสาคร ในทัศนะ  
ของผู้บริหาร อาจารย์ และนักศึกษา. ปรินูญานินพนธ์ กศ.ม. (การอุดมศึกษา).  
กรุงเทพฯ: บัณฑิตวิทยาลัย มหาวิทยาลัยศรีนครินทรวิโรฒ.**
- ผกาทิพย์ เกษรากุล. (2542). **สภาพแวดล้อมมหาวิทยาลัยศรีนครินทรวิโรฒในทัศนะของ  
นิสิต. ปรินูญานินพนธ์ กศ.ม. (การอุดมศึกษา). กรุงเทพฯ: บัณฑิตวิทยาลัย  
มหาวิทยาลัยศรีนครินทรวิโรฒ.**
- แพรวพรรณ ไชยรงค์. (2542). **ศึกษาสภาพแวดล้อมในสถาบันราชภัฏมหาสารคาม ตาม  
ทัศนะของผู้บริหาร อาจารย์ และนักศึกษา. วิทยานิพนธ์ กศ.ม. (เทคโนโลยี  
การศึกษา). มหาสารคาม : บัณฑิตวิทยาลัย มหาวิทยาลัยมหาสารคาม.**
- เมธี ปิลาณนานนท์. (2538). **การวางแผนอาคารสถานที่และสิ่งอำนวยความสะดวกทาง  
การศึกษา. กรุงเทพฯ: โอเดียนสโตร์.**
- ยรรยง โอภากุล. (2535). **การศึกษาการจัดสภาพแวดล้อมของสถานศึกษา สังกัดกรม  
อาชีวศึกษาในจังหวัดสุพรรณบุรี. สุพรรณบุรี: วิทยาลัยเทคนิคสุพรรณบุรี.**
- วัชชรา ศักดิ์สินท. (2535). **สภาพแวดล้อมในมหาวิทยาลัยพลศึกษาตามความคิดเห็นของ  
ผู้บริหาร อาจารย์ และนักศึกษา. ปรินูญานินพนธ์ กศ.ม. (สุขศึกษา). กรุงเทพฯ:  
บัณฑิตวิทยาลัย มหาวิทยาลัยศรีนครินทรวิโรฒ.**
- วันชัย ศิริชนะ. (2539). **รายงานการสัมมนาทางวิชาการเรื่อง ระบบการประกันคุณภาพ  
การศึกษาระดับอุดมศึกษา. กรุงเทพฯ: ทบวงมหาวิทยาลัย.**
- วัลภา เทพหัสดิน ณ อยุธยา. (2530). **บุคลากร นิสิต นักศึกษา. กรุงเทพฯ: คณะครุศาสตร์  
จุฬาลงกรณ์มหาวิทยาลัย.**
- วิจิตร วรุตยานกูร. (2524). **การวางแผนผังและพัฒนาสถานศึกษา. กรุงเทพฯ: ชนิษฐการพิมพ์.**
- วิณุ ทองพวง. (2542). **การศึกษาสภาพแวดล้อมวิทยาลัยพลศึกษากรุงเทพ ตามทัศนะของ  
อาจารย์และนักศึกษา. วิทยานิพนธ์ ศศ.ม. (การบริหารการศึกษา). กรุงเทพฯ:  
บัณฑิตวิทยาลัย มหาวิทยาลัยรามคำแหง.**



- วิไล ดั่งทัดสวัสดิ์. (2536). **สภาพแวดล้อมของวิทยาลัยพยาบาลตำรวจในทัศนะของอาจารย์และนักศึกษา**. ปริญญาานิพนธ์ กศ.ม. (การบริหารการศึกษา). กรุงเทพฯ: บัณฑิตวิทยาลัย มหาวิทยาลัยศรีนครินทรวิโรฒ.
- ศิริกาญจน์ จันทร์เรือง. (2543). **การเพิ่มประสิทธิภาพการเรียนการสอน**. เชียงใหม่: ภาควิชาศึกษาทั่วไป คณะธุรกิจการเกษตร มหาวิทยาลัยแม่โจ้.
- สมบัติ วัจนะสาริกากุล. (2524). **สภาพแวดล้อมสถาบันอุดมศึกษาเอกชนตามทัศนะของนักศึกษา อาจารย์ และผู้บริหาร**. ปริญญาานิพนธ์ กศ.ม. (การอุดมศึกษา). กรุงเทพฯ: บัณฑิตวิทยาลัย มหาวิทยาลัยศรีนครินทรวิโรฒ.
- สำนักงานคณะกรรมการการศึกษาแห่งชาติ. (2542). **พระราชบัญญัติการศึกษาแห่งชาติ พ.ศ. 2542**. กรุงเทพฯ: สำนักนายกรัฐมนตรี.
- สำเนาวิ ขจรศิลป์. (2538). **มิติใหม่ของกิจการนักศึกษา2: การพัฒนานักศึกษา**. กรุงเทพฯ: คณะศึกษาศาสตร์ มหาวิทยาลัยเกษตรศาสตร์.
- สุจิตรา สุนทรทรัพย์. (2545). **เอกสารประกอบการสอนวิชา โปรแกรมสุขภาพในโรงเรียน**. กรุงเทพฯ: ภาควิชาพลศึกษา คณะครุศาสตร์ จุฬาลงกรณ์มหาวิทยาลัย.
- สุวพร ตั้งสมวรพงษ์. (2542). **"การพัฒนาบัณฑิตในยุคโลกาภิวัตน์" ใน รวมบทความวิชาการ การอุดมศึกษา**. กรุงเทพฯ: พรินโพร.
- สุวรรณ สุขสมภักดิ์. (2530). **สภาพแวดล้อมวิทยาลัยเทคโนโลยีและอาชีวศึกษาวิทยาเขตเกษตรนครศรีธรรมราช ในทัศนะของนักศึกษา อาจารย์และผู้บริหาร**. ปริญญาานิพนธ์ กศ.ม. (การอุดมศึกษา). กรุงเทพฯ: บัณฑิตวิทยาลัย มหาวิทยาลัยศรีนครินทรวิโรฒ.
- อรพันธ์ ประสิทธิ์รัตน์. (2533). **รายงานการวิจัย: การศึกษาสภาพแวดล้อมทางการเรียนของนิสิตคณะศึกษาศาสตร์ มหาวิทยาลัยศรีนครินทรวิโรฒ**. กรุงเทพฯ: ภาควิชาเทคโนโลยีทางการศึกษา คณะศึกษาศาสตร์ มหาวิทยาลัยศรีนครินทรวิโรฒ บางเขน.
- อรรณพ คุณพันธุ์. (2521). **การสร้างแบบสำรวจจำแนกสภาพแวดล้อมมหาวิทยาลัยไทย**. วิทยานิพนธ์ ค.ม.(บริหารการศึกษา). กรุงเทพฯ: บัณฑิตวิทยาลัย จุฬาลงกรณ์มหาวิทยาลัย.
- อำพัน อ่องเอี่ยม. (2541). **สภาพแวดล้อมมหาวิทยาลัยศรีปทุม ในทัศนะของผู้บริหาร อาจารย์ และนักศึกษา**. ปริญญาานิพนธ์ กศ.ม.(การอุดมศึกษา). กรุงเทพฯ: บัณฑิตวิทยาลัย มหาวิทยาลัยศรีนครินทรวิโรฒ.

- Astin, Alexander W. (1993). **The College Environment**. New York : American Council on Education.
- Cronbach, Lee J. (1984). "Essentials of Psychological Testing" 3<sup>rd</sup> ed. New York: Harper&Row.
- Ferguson, George Andrew. (1981). **Statistical Analysis in Psychological and Education**. 5<sup>th</sup> Ed. New York : McG Hill Book.
- Flemming, Michale C. and Joseph G. Nellis. (1994). **Principles of Applied statistics**. London: Routledge.
- Mueller, K. H. (1961). **Student personnel work in higher education**. Boston: Houghton Mifflin Company.
- Webster, Noah. (1958). **New Collegiate Dictionary**. A Merriam Webster. 2<sup>nd</sup> ed. Springfield, Massachusetta: G & C Meriam.
- Yamane, Taro. (1970). **Statistic: An Introductory Analysis**. 2<sup>nd</sup> ed. NewYork: Harper & Row.





ภาคผนวก



## แบบสอบถามโครงการวิจัย

เรื่อง ความคาดหวังของนักศึกษาที่มีต่อสภาพแวดล้อมของ  
มหาวิทยาลัยเทคโนโลยีราชมงคลพระนคร

### คำชี้แจง

1. แบบสอบถามนี้มีวัตถุประสงค์เพื่อสำรวจความคาดหวังของนักศึกษาที่มีต่อสภาพแวดล้อมของมหาวิทยาลัยเทคโนโลยีราชมงคลพระนคร
2. ผลการวิเคราะห์ข้อมูลจะนำไปเป็นส่วนหนึ่งของรายงานการวิจัย เพื่อเป็นแนวทางการประกอบการวางแผนพัฒนา ปรับปรุงสภาพแวดล้อมของมหาวิทยาลัยเทคโนโลยีราชมงคลพระนครให้เหมาะสม อันจะนำไปสู่เป้าหมายของการจัดการศึกษาอย่างมีประสิทธิภาพ
3. โครงการวิจัยประกอบด้วยแบบสอบถามจำนวน 3 ตอน
  - ตอนที่ 1 แบบสอบถามข้อมูลทั่วไป
  - ตอนที่ 2 แบบสอบถามความคาดหวังของนักศึกษาที่มีต่อสภาพแวดล้อมของมหาวิทยาลัยเทคโนโลยีราชมงคลพระนคร 3 ด้าน ได้แก่ ด้านอาคารสถานที่ ด้านการเรียนการสอน และด้านสังคมกลุ่มเพื่อน
  - ตอนที่ 3 แบบสอบถามความคิดเห็นและข้อเสนอแนะเพิ่มเติมเกี่ยวกับสภาพแวดล้อมของมหาวิทยาลัยเทคโนโลยีราชมงคลพระนคร

### ตอนที่ 1 แบบสอบถามข้อมูลทั่วไป

โปรดทำเครื่องหมาย ✓ ลงในช่องแสดงข้อมูลทั่วไปของท่าน

1. ปัจจุบันท่านมีอายุ.....ปี      เพศ  ชาย  หญิง
2. ชั้นปีที่กำลังศึกษาอยู่
 

<input type="checkbox"/> ชั้นปีที่ 1	<input type="checkbox"/> ชั้นปีที่ 2
<input type="checkbox"/> ชั้นปีที่ 3	<input type="checkbox"/> ชั้นปีที่ 4 หรือสูงกว่า

ตอนที่ 2 แบบสอบถามความคาดหวังของนักศึกษาที่มีต่อสภาพแวดล้อมของมหาวิทยาลัยเทคโนโลยีราชมงคลพระนคร 3 ด้าน ได้แก่ ด้านอาคารสถานที่ ด้านการเรียนการสอนและด้านสังคมกลุ่มเพื่อน  
โปรดอ่านข้อความแต่ละข้อ และพิจารณาว่าท่านมีความคาดหวังอยู่ในระดับใด แล้วเขียนเครื่องหมาย ✓ ลงในช่องว่าง

คะแนน 5 หมายถึง ท่านมีความคาดหวังต่อสภาพแวดล้อมของมหาวิทยาลัย

เทคโนโลยีราชมงคลพระนคร ในระดับมากที่สุด

คะแนน 4 หมายถึง ท่านมีความคาดหวังต่อสภาพแวดล้อมของมหาวิทยาลัย

เทคโนโลยีราชมงคลพระนคร ในระดับมาก

คะแนน 3 หมายถึง ท่านมีความคาดหวังต่อสภาพแวดล้อมของมหาวิทยาลัย

เทคโนโลยีราชมงคลพระนคร ในระดับปานกลาง

คะแนน 2 หมายถึง ท่านมีความคาดหวังต่อสภาพแวดล้อมของมหาวิทยาลัย

เทคโนโลยีราชมงคลพระนคร ในระดับน้อย

คะแนน 1 หมายถึง ท่านมีความคาดหวังต่อสภาพแวดล้อมของมหาวิทยาลัย

เทคโนโลยีราชมงคลพระนคร ในระดับน้อยที่สุด

ข้อความสอบถาม	5	4	3	2	1
<b>ด้านอาคารสถานที่</b>					
1. การจัดและตกแต่งบริเวณอาคารเรียน					
2. การดูแลรักษา และปรับปรุงสภาพอาคารเรียน					
3. ขนาดของห้องเรียนกับจำนวนนักศึกษา					
4. สภาพภายในห้องเรียน เช่น แสงสว่าง การถ่ายเทของอากาศ					
5. การดูแลรักษาความสะอาด และความเป็นระเบียบเรียบร้อยของห้องเรียน					
6. คุณภาพของครุภัณฑ์ เช่น โต๊ะ เก้าอี้					
7. จำนวนห้องปฏิบัติการต่อจำนวนนักศึกษา					
8. จำนวนเครื่องมือและอุปกรณ์ต่างๆ ในห้องปฏิบัติการต่อจำนวนนักศึกษา					
9. การจัดภูมิทัศน์ภายในมหาวิทยาลัย					
10. มีป้ายชี้บอกทางภายในมหาวิทยาลัย					

ข้อความสอบถาม	5	4	3	2	1
11. มีที่นั่งพักผ่อนของนักศึกษาภายในมหาวิทยาลัย					
12. จำนวนพื้นที่สีเขียวและจำนวนสวนหย่อม					
13. การดูแลรักษาบริเวณสวนหย่อม					
14. จำนวนที่นั่งรับประทานอาหารต่อจำนวนนักศึกษา					
15. การดูแลรักษาความสะอาดภายในโรงอาหาร					
16. การจัดภูมิทัศน์ภายในห้องเรียน					
17. ความสวยงามภายในห้องสมุด					
18. จำนวนพื้นที่ออกกำลังกายต่อจำนวนนักศึกษา					
19. จำนวนลิฟต์ต่อจำนวนนักศึกษาภายในอาคารเรียน					
20. จำนวนห้องสุขาต่อจำนวนนักศึกษา					
21. ความสะอาดและถูกสุขลักษณะของห้องสุขา					
22. การจัดบริเวณทางเท้า ถนน ภายในมหาวิทยาลัย					
23. ระเบียบและกฎการจราจรภายในมหาวิทยาลัย					
24. ระบบการรักษาความปลอดภัยภายในมหาวิทยาลัย					
25. การดูแลรักษาและปรับปรุงสภาพของโรงฝึกพลศึกษา					
26. จำนวนอุปกรณ์กีฬาต่อจำนวนนักศึกษา					
<b>ด้านการเรียนการสอน</b>					
27. บรรยากาศภายในห้องเรียนเมื่อมีการเรียนการสอน					
28. การจัดกิจกรรมเพื่อส่งเสริมการเรียนการสอนตามหลักสูตร					
29. การจัดเนื้อหาหลักสูตรต่อเนื่องและสัมพันธ์กัน					
30. อาจารย์ผู้สอนแนะนำตนเองก่อนการเรียนการสอน					
31. อาจารย์ผู้สอนแนะนำเอกสาร ตำรา แหล่งวิชา เพื่อให้นักศึกษาได้ค้นคว้าเพิ่มเติม					
32. อาจารย์ผู้สอนมีทักษะและความสามารถในการสอน					
33. อาจารย์ผู้สอนรู้จักใช้วิธีการสอนและหลักจิตวิทยาการสอน					
34. อาจารย์ผู้สอนกระตุ้นและให้กำลังใจนักศึกษาในการเรียน					

ข้อความสอบถาม	5	4	3	2	1
35. อาจารย์ผู้สอนเอาใจใส่ติดตามผลการเรียนของนักศึกษาสม่ำเสมอ					
36. อาจารย์ผู้สอนยินดีรับฟังความคิดเห็นของนักศึกษาที่แสดงออก					
37. อาจารย์ผู้สอนมีการสอนเพื่อสอดแทรกคุณธรรม และจริยธรรมแก่นักศึกษา					
38. อาจารย์ผู้สอนให้คำแนะนำในการศึกษาและเลือกวิชาเรียนเป็นอย่างดี					
39. อาจารย์ผู้สอนให้ความช่วยเหลือให้นักศึกษาที่มีความบกพร่องในการเรียน					
40. ความขยันหมั่นเพียรของนักศึกษาในการเล่าเรียน					
41. ความสนใจและตั้งใจเรียนของนักศึกษาในชั้นเรียน					
42. การจัดสื่อการเรียนการสอนเพื่อดึงดูดความสนใจของนักศึกษา					
43. การส่งเสริมให้นักศึกษารู้จักค้นคว้าด้วยตนเอง					
<b>ด้านสังคมกลุ่มเพื่อน</b>					
44. การเข้าร่วมกลุ่มเพื่อศึกษาค้นคว้าเอกสาร ตำราเรียนของนักศึกษา					
45. การให้ความช่วยเหลือแนะนำในการเรียนแก่เพื่อนที่เรียนอ่อน					
46. การเสริมสร้างสัมพันธภาพที่ดีระหว่างรุ่นพี่กับรุ่นน้อง					
47. การปรึกษาหารือ และร่วมแก้ปัญหาการเรียนของนักศึกษา					
48. การใช้เวลาว่างสังสรรค์กับเพื่อนต่างสาขาวิชาของนักศึกษาในโอกาสต่างๆ					
49. การเข้าร่วมกิจกรรมและพบปะสังสรรค์ระหว่างรุ่นพี่กับรุ่นน้อง					
50. การมีส่วนร่วมในการทำงานเป็นทีมของนักศึกษา					
51. การร่วมกันทำกิจกรรมของนักศึกษาเพื่อเผยแพร่ชื่อเสียงของมหาวิทยาลัย					
52. การอภิปราย ประชุม พูดคุยในเรื่องความรู้ระหว่างนักศึกษาด้วยกัน					
53. การส่งเสริมให้มีการจัดกิจกรรมพบปะสังสรรค์ระหว่างนักศึกษา					
54. การเข้ากลุ่มเพื่อทำประโยชน์ต่อสังคม					
55. การส่งเสริมให้มีการออกค่ายอาสาพัฒนาชนบท					
56. การเสริมสร้างความสัมพันธ์ระหว่างนักศึกษากับประชาชน บริเวณรอบมหาวิทยาลัย					
57. การจัดกิจกรรมรณรงค์ด้านศิลปวัฒนธรรม					
58. การส่งเสริมให้นักศึกษาแสดงออกด้านความสามารถพิเศษ					

**ตอนที่ 3 แบบสอบถามความคิดเห็นและข้อเสนอแนะเพิ่มเติมเกี่ยวกับสภาพแวดล้อม  
ของมหาวิทยาลัยเทคโนโลยีราชมงคลพระนคร**

ท่านมีความคิดเห็นและข้อเสนอแนะเพิ่มเติมเกี่ยวกับสภาพแวดล้อมของมหาวิทยาลัย  
เทคโนโลยีราชมงคลพระนครด้านต่างๆ ต่อไปนี้อย่างไร

1. ด้านอาคารสถานที่

.....

.....

.....

.....

.....

2. ด้านการเรียนการสอน

.....

.....

.....

.....

.....

3. ด้านสังคมกลุ่มเพื่อน

.....

.....

.....

.....

.....

ขอขอบคุณทุกท่านที่ให้ความอนุเคราะห์ข้อมูล



## ประวัติผู้วิจัย

### หัวหน้าโครงการวิจัย

- ชื่อ – นามสกุล (ภาษาไทย) ผู้ช่วยศาสตราจารย์สลักจิต พุกจรูญ  
ชื่อ – นามสกุล (ภาษาอังกฤษ) Asst.Prof.Salakchit Pukjaroon  
รหัสนักวิจัย 00133847
  - เลขหมายบัตรประจำตัวประชาชน 3-1020-02153-17-9
  - ตำแหน่งปัจจุบัน ผู้ช่วยศาสตราจารย์
  - หน่วยงานที่อยู่ที่สามารถติดต่อได้สะดวก พร้อมหมายเลขโทรศัพท์ โทรสาร และ e-mail
    - คณะวิทยาศาสตร์และเทคโนโลยี มหาวิทยาลัยเทคโนโลยีราชมงคลพระนคร
    - โทรศัพท์ 0-2913-2424 โทรสาร 0-2913-2424 ต่อ 105
    - E-mail: p.salakchit@yahoo.com
  - ประวัติการศึกษา
    - วิทยาศาสตร์บัณฑิต (วิทยาศาสตร์ทั่วไป) มหาวิทยาลัยเกษตรศาสตร์
    - วิทยาศาสตรมหาบัณฑิต (พันธุศาสตร์) มหาวิทยาลัยเกษตรศาสตร์
  - สาขาวิชาการที่มีความชำนาญพิเศษ (แตกต่างจากวุฒิการศึกษา) ระบุสาขาวิชาการ
    - Plant breeding, Mechanical Physics, Environmental and Resource Management
  - ประสบการณ์ที่เกี่ยวข้องกับการบริหารงานวิจัย
    - โครงการขยะหอม
    - ปีที่เผยแพร่ : 2548
    - การเผยแพร่ : โทรทัศน์ วิทยุ หนังสือพิมพ์ และอินเทอร์เน็ต
    - เทคนิคการใช้แผนผังมโนคติในการศึกษาการปรับโครงสร้างความรู้และการเปลี่ยนมโนคติในวิชา "สิ่งแวดล้อมและการจัดการทรัพยากร" ของนักศึกษา ระดับปริญญาตรี มหาวิทยาลัยเทคโนโลยีราชมงคลพระนครวิทยาเขต พณิชการพระนคร
    - ปีที่เผยแพร่ : 2548
    - การเผยแพร่ : วารสารวิจัยและฝึกอบรม มหาวิทยาลัยเทคโนโลยีราชมงคล
- ปีที่ 8 ฉบับที่ 2 (มกราคม – เมษายน 2548)

- ความคาดหวังในด้านบริการวิชาการและกิจการนักศึกษาของนักศึกษามหาวิทยาลัยเทคโนโลยีราชมงคลพระนคร  
ปีที่เผยแพร่ : 2551
- ความตระหนักทางจริยศาสตร์สิ่งแวดล้อมของนักศึกษามหาวิทยาลัยเทคโนโลยีราชมงคลพระนครต่อปัญหาการทิ้งขยะ  
ปีที่เผยแพร่ : 2551

### ผู้ร่วมโครงการวิจัย

1. ชื่อ – นามสกุล (ภาษาไทย) นายพลกฤษณ์ คุ่มกล้า  
ชื่อ – นามสกุล (ภาษาอังกฤษ) Mr.Ponlakrit Kumklam
2. เลขหมายบัตรประจำตัวประชาชน 3-1805-00593-98-5
3. ตำแหน่งปัจจุบัน อาจารย์
4. หน่วยงานที่อยู่ที่สามารถติดต่อได้สะดวก พร้อมหมายเลขโทรศัพท์ โทรสาร และ e-mail
  - คณะวิทยาศาสตร์และเทคโนโลยี มหาวิทยาลัยเทคโนโลยีราชมงคลพระนคร
  - โทรศัพท์ 0-2913-2424 โทรสาร 0-2913-2424 ต่อ 105
  - E-mail: kumklam@yahoo.com
5. ประวัติการศึกษา
  - 2544 วิทยาศาสตร์บัณฑิต (ฟิสิกส์) มหาวิทยาลัยนเรศวร
  - 2547 วิทยาศาสตรมหาบัณฑิต (ฟิสิกส์ประยุกต์) มหาวิทยาลัยนเรศวร
6. สาขาวิชาการที่มีความชำนาญพิเศษ (แตกต่างจากวุฒิมหาบัณฑิต) ระบุสาขาวิชาการ
  - Linear Integrated Circuit, Array Theory, Acoustic Beam Steering
7. ประสบการณ์ที่เกี่ยวข้องกับการบริหารงานวิจัยทั้งภายในและภายนอกประเทศ
  - การวัดความเร็วรอบของมอเตอร์ไฟฟ้าด้วยการวิเคราะห์การสั่นสะเทือน  
ปีที่เผยแพร่ : 2546
  - การปรับเปลี่ยนทิศทางการเคลื่อนที่ของลำคลื่นเสียงด้วยการปรับเปลี่ยนเฟส  
ปีที่เผยแพร่ : 2547
  - ความคาดหวังในด้านบริการวิชาการและกิจการนักศึกษาของนักศึกษามหาวิทยาลัยเทคโนโลยีราชมงคลพระนคร  
ปีที่เผยแพร่ : 2551

- ความตระหนักทางจริยศาสตร์สิ่งแวดล้อมของนักศึกษามหาวิทยาลัยเทคโนโลยีราชมงคลพระนครต่อปัญหาการทิ้งขยะ  
ปีที่เผยแพร่ : 2551

